

TÜRKİYE CUMHURİYETİ GİRESUN ÜNİVERSİTESİ



2010 YILI

PERFORMANS PROGRAMI

2009 GİRESUN



SUNUŞ

Üniversitemiz 17 Mart 2006 tarih ve 5467 sayılı Kanunla kurulmuş olup, 2809 sayılı Yükseköğretim Kurumları Teşkilat Kanunu kapsamında 7 Fakülte, 3 Enstitü, 7 Yüksekokul, 7 Meslek Yüksekokulu, 4 Araştırma ve Uygulama Merkezi ve 1 Devlet Konservatuvarı ile faaliyetini sürdürmektedir. Ayrıca kuruluş kanununda belirtilen idari yönetim örgütü de bir

Genel Sekreter, bir Genel Sekreter Yardımcısı, 8 Daire Başkanlığı, Hukuk Müşavirliği ve Erasmus, Dış İlişkiler, Basın ve Halkla İlişkiler gibi ofislerden oluşmaktadır.

01.01.2006 tarihinde tüm hükümleri ile uygulamaya konulan 5018 Sayılı Kamu Mali Yönetimi ve Kontrol Kanunu'nun "Stratejik planlama ve performans esaslı bütçeleme" başlığını taşıyan 9 uncu maddesi hükmü gereğince Kamu İdareleri hazırladıkları Stratejik Planları ile geleceğe ilişkin misyon ve vizyonlarını oluşturmak, stratejik amaçlar ve ölçülebilir hedeflerini belirlemek, öncelikli projeksiyonları ile önceden belirlenmiş olan göstergeler doğrultusunda performanslarını ölçmek ve bunun kontrolünün de yapılabilmesini olanaklı hale getirmek amacıyla bu yükümlülüklerini yerine getirmektedirler. Bu noktadan hareketle Üniversitemiz de (2010–2014) yılı Stratejik Planını hazırlamış ve Üniversitemiz Senatosunda kabul edilmiştir.

Bu plan doğrultusunda performans göstergeleriyle hedeflerimize ne kadar ulaştığımızı ölçmek, izlemek ve değerlendirmek üzere hazırladığımız Giresun Üniversitesi'nin 2010 yılı performans programı hazırlanmış ve bu programda yer verilmiştir.

Bu programın hazırlanmasında emeği geçen tüm çalışanlarımıza teşekkür ederim. "hayata açılan bilgi limanı" olan Giresun Üniversitesi'ne geleceğimizin teminatı olan gençlerimizi davet ediyorum.

Prof. Dr. Osman Metin ÖZTÜRK
Rektör

İÇİNDEKİLER

SUNUŞ.....	I
I.GENEL BİLGİLER.....	1
A.Yetki, Görev ve Sorumluluklar	1
B.Teşkilat Yapısı	1
C.Fiziksel Kaynaklar	4
D.İnsan Kaynakları	10
E. Diğer Husular	16
II.PERFORMANS BİLGİLERİ.....	19
A. Temel Politika ve Öncelikler.....	19
B. Amaç ve Hedefler	21
C. Performans Hedef ve Göstergeleri ile Faaliyetler	26
D. İdarenin Toplam Kaynak İhtiyacı.....	32
III.EKLER.....	35

I.GENEL BİLGİLER

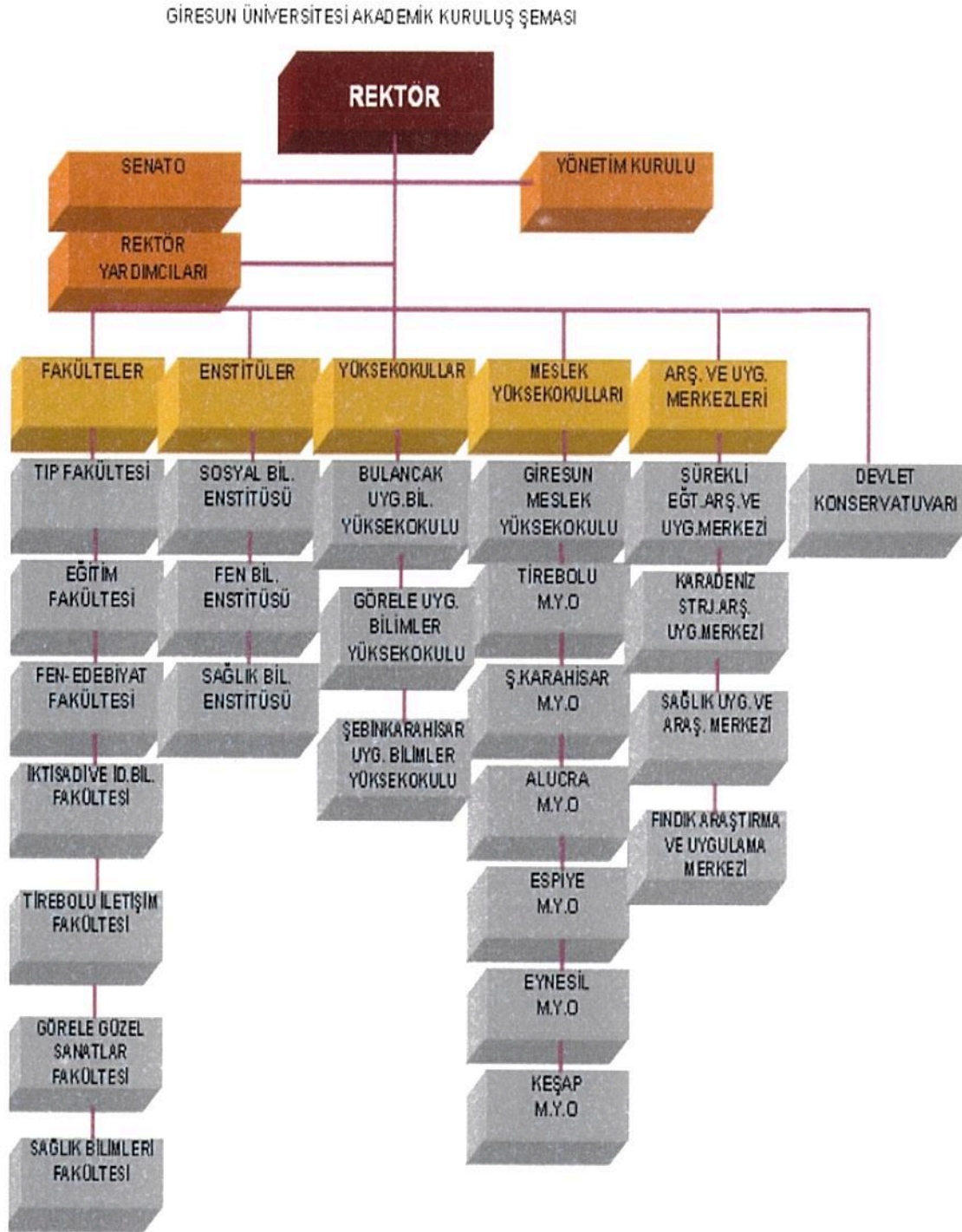
A. Yetki, Görev ve Sorumluluklar

Giresun Üniversitesi, bir devlet üniversitesidir. Bünyesindeki akademik, idari ve mali yetki ve sorumlulukları 2547 sayılı Yüksek Öğretim Kanunu, 5018 sayılı Kamu Mali Yönetimi ve Kontrol Kanunu ile, diğer ilgili yasa ve mevzuat ile düzenlenmektedir. Üniversitemizin akademik ve idarî birimlerinin görev, yetki ve sorumlulukları, ilgili yasa, yönetmelik ve diğer mevzuat ile belirlenmiştir.

B. Teşkilat Yapısı

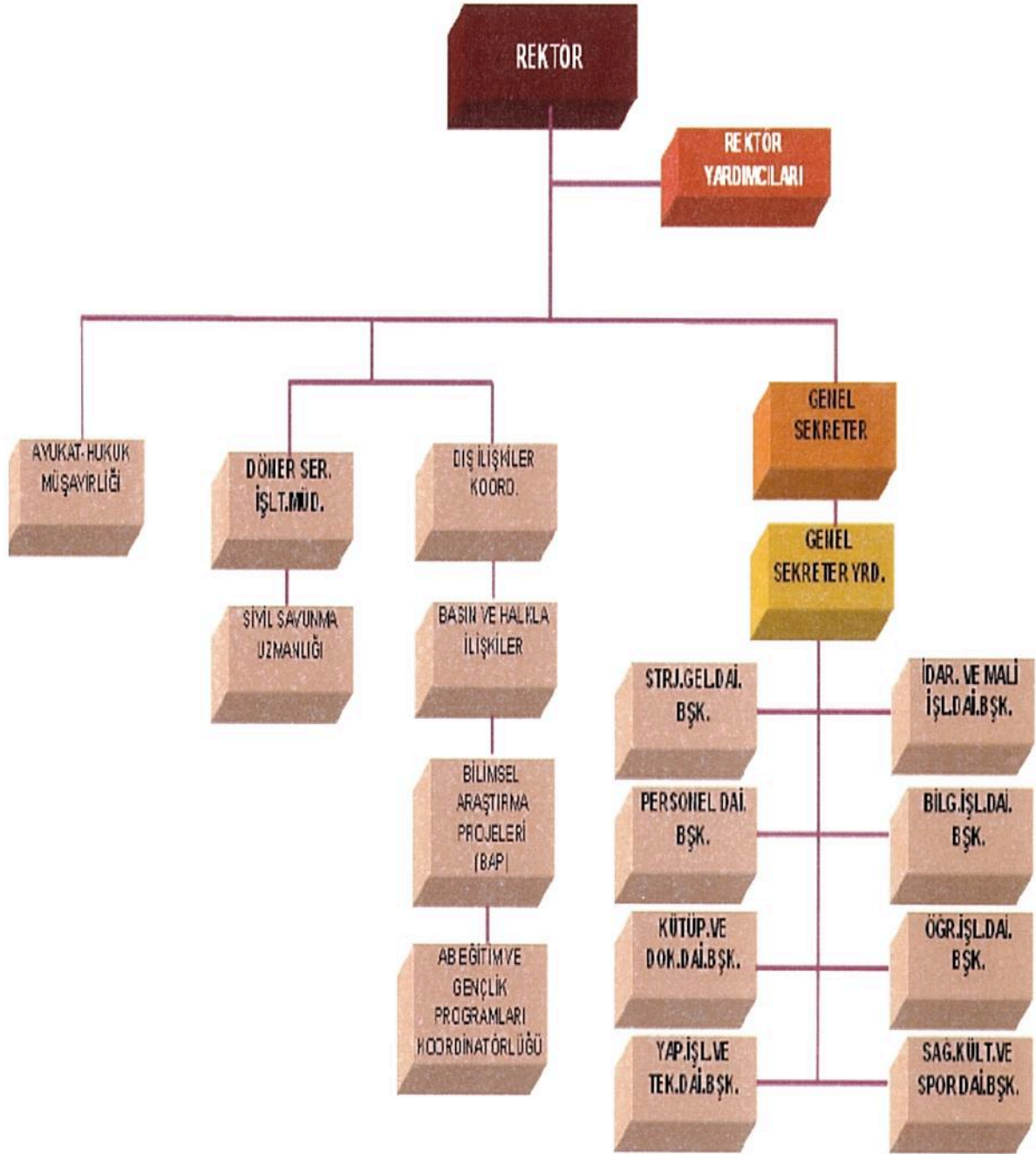
Giresun Üniversitesi'nin yönetim ve organizasyonu, 2547 sayılı Yüksek Öğretim Kanunu hükümlerine göre belirlenmiştir. Üniversitenin yönetim organları Rektör, Üniversite Senatosu ve Üniversite Yönetim Kuruludur. Rektör, profesör unvanına sahip kişiler arasından görevdeki rektörün çağrısı ile toplanacak üniversite öğretim üyeleri tarafından seçilen altı aday arasından Yüksek Öğretim Kurulunda belirlenen üç aday içinden Cumhurbaşkanınca dört yıl süre ile atanır. Rektör, üniversitenin tüzel kişiliğini temsil eder ve üniversitenin en üst yöneticisidir. Rektör, çalışmalarında kendisine yardım etmek üzere, üniversitenin aylıklı profesörleri arasından en çok üç kişiyi rektör yardımcısı olarak seçer. Senato, rektörün başkanlığında, rektör yardımcıları, dekanlar ve her fakülteden fakülte kurullarınca üç yıl için seçilecek birer öğretim üyesi ile rektörlüğe bağlı enstitü ve yüksekokul müdürlerinden teşekkül eder. Senato, üniversitenin akademik organı olarak işlev görür. Bu kapsamda üniversitenin eğitim-öğretim, bilimsel araştırma ve yayım faaliyetlerinin esasları hakkında karar almak ve Üniversite Yönetim Kuruluna üye seçmek temel görevleri arasındadır. Üniversite Yönetim Kurulu, rektörün başkanlığında dekanlardan, senato tarafından dört yıl için seçilecek üç profesörden oluşur. Üniversite Yönetim Kurulu idari faaliyetlerde rektöre yardımcı bir organ olarak işlev görmektedir. Fakülte organları, Dekan, Fakülte Kurulu ve Fakülte Yönetim Kurulu'dur. Enstitü organları, Enstitü Müdürü, Enstitü Kurulu ve Enstitü Yönetim Kurulu'dur. Yüksekokul organları, Yüksekokul Müdürü, Yüksekokul Kurulu ve Yüksekokul Yönetim Kurulu'dur. Fakülte ve Yüksekokullar bölüm, anabilim dalı ve bilim dalı olarak yapılır. Giresun Üniversitesi 2809 sayılı Yükseköğretim Kurumları Teşkilatı Kanunu kapsamında, 7 Fakülte, 3 Enstitü, 3 Yüksekokul, 7 Meslek Yüksekokulu, 4 Araştırma ve Uygulama Merkezi ve Devlet Konservatuarı ile faaliyetlerini sürdürmektedir. İdari yönetim örgütünün başında bir genel sekreter, bir genel sekreter yardımcısı, daire başkanlıkları, hukuk müşavirliği, Rektör tarafından varlığına ihtiyaç duyulan Erasmus, Dış

İlişkiler, Basın ve Halkla İlişkiler gibi ofisler ve bu birimlerde çalışan memurlardan oluşur. Üniversitemizin akademik örgütlenmesi Şekil 1'de, idari yapısı ise Şekil 2'de gösterilmiştir.



Şekil:1

GİRESUN ÜNİVERSİTESİ İDARİ KURULUŞ ŞEMASI



Şekil:2

C. Fiziksel Kaynaklar

Üniversitenin Giresun merkezde dört yerleşkesi vardır. Kale/Kapu mevkiinde Rektörlük yer almaktadır.

Giresun Merkez Güre mevkiindeki Güre Yerleşkesinde Eğitim Fakültesi, İktisadi ve İdari Bilimler Fakültesi, Sosyal Bilimler Enstitüsü, Fen Bilimleri Enstitüsü ile açık spor alanları, kütüphane, iki konferans salonu, iki toplantı salonu, çok amaçlı uygulama salonu, laboratuvarlar, gezi alanları ve kafeterya bulunmaktadır. Eğitim, yeni binalarda ve geniş dersliklerde verilmektedir.

Gazipaşa Yerleşkesi şehir merkezinde yer almaktadır. Yerleşke içinde Fen Edebiyat Fakültesi, Giresun Meslek Yüksekokulu, Sürekli Eğitim Araştırma ve Uygulama Merkezi (GÜSEM), misafirhane ile spor salonu, kütüphane, teknoloji salonu, laboratuvarlar, dinlenme ve yürüyüş alanları, kafeterya ve kantin vardır.

Nizamiye Yerleşkesi de yine şehir merkezinde yer almaktadır. Tıp Fakültesi idare binası, Mediko Sosyal Merkezi, Fen Edebiyat Fakültesinin bazı bölümleri ve Karadeniz Stratejik Araştırmalar Merkezi yerleşke içinde bulunmaktadır.

Görelle Güzel Sanatlar Fakültesi, Görelle ilçesinde yer almaktadır. Görelle Güzel Sanatlar Fakülte binası temin aşamasındadır.

Tirebolu İletişim Fakültesi, Tirebolu ilçesinde yer almaktadır. Tirebolu İletişim Fakülte binası temin aşamasındadır.

Sağlık Bilimleri Fakültesi Piraziz ilçesinde yer almaktadır. Fakülte bünyesinde, laboratuvarlar, teknik bakım ve beceri geliştirme odaları ve kütüphane vardır.

Görelle Uygulamalı Bilimler Yüksekokulu, Görelle ilçesinde yer almaktadır. Görelle Uygulamalı Bilimler Yüksekokul binası temin aşamasındadır.

Şebinkarahisar Uygulamalı Bilimler Yüksekokulu, Şebinkarahisar ilçesinde yer almaktadır.

Bulancak Uygulamalı Bilimler Yüksekokulu, Bulancak ilçesinde yer almaktadır.

Şebinkarahisar Meslek Yüksek Okulu Şebinkarahisar ilçesinde yer almaktadır. Bünyesinde; laboratuvarlar, atölyeler, kantin, spor salonu ve konferans salonu bulunmaktadır.

Tirebolu Meslek Yüksek Okulu, Tirebolu ilçesinde yer almaktadır. Tirebolu Meslek Yüksekokulu bünyesinde; laboratuvarlar, konferans salonu ve kütüphane bulunmaktadır. Ayrıca donanımlı bir de teknoloji sınıfı mevcuttur.

Alucra Meslek Yüksek Okulu, Alucra ilçesinde yer almaktadır. Alucra Meslek Yüksekokulu bünyesinde laboratuvarlar bulunmaktadır.

Eynesil Meslek Yüksekokulu Eynesil ilçesinde yer almaktadır. Ayrıca, Espiye ve Keşap ilçelerinde Meslek Yüksekokullarımız kurulmuştur.

FİZİKİ KAYNAKLAR		m2
FAKÜLTELER		28237
TIP FAKÜLTESİ		5264
FEN EDEBİYAT FAKÜLTESİ		5188
EĞİTİM FAKÜLTESİ		9492
İKTİSADİ VE İDARİ BİLİMLER FAKÜLTESİ		5168
SAĞLIK BİLİMLERİ FAKÜLTESİ(PİRAZİZ)		3125
MESLEK YÜKSEKOKULLARI		24718
MESLEK YÜKSEKOKULU		7200
ŞEBİNKARAHİSAR MESLEK YÜKSEKOKULU		5500
ALUCRA MESLEK YÜKSEKOKULU		1750
TİREBOLU MESLEK YÜKSEKOKULU		2628
EYNESİL MESLEK YÜKSEKOKULU		4000
ESPIYE MESLEK YÜKSEKOKULU*		1840
KEŞAP MESLEK YÜKSEKOKULU*		1800
İDARİ BİNALAR		5591
REKTÖRLÜK BİNASI		1950
ESKİ TEKEL BİNASI		3641
SOSYAL MEKANLAR		11685
MİSAFİRHANE		900
LOJMAN		2124
YEMEKHANE VE SOSYAL TESİS BİNASI		6015
YURT BİNASI (MİLLİ EĞİTİM MÜDÜRLÜĞÜ'NE TAHSİSLİ)		2646
TOPLAM		70231

* Bina temin aşamasındadır.

Giresun Üniversitesi Stratejik Planı (2010–2014) hazırlanırken kapalı alanlarımız yukarıdaki tabloda gösterildiği gibiydi. Ancak, tabloda “Eski Tekel Binası =3641 m²” olarak belirtilmişti. Teyyaredüzü mevkiinde bulunan Eski Tekel Binaları yıkılmış ve aynı mahalde “sosyal eğitim tesisleri” (lojman, apart evler, yüzme havuzu, kafeterya, kreş ve rektörlük konutu) inşaatına 2009 yılında başlanmıştır. 2010 yılı içinde inşaatının tamamlanarak tesislerin faaliyete geçmesi planlanmaktadır. Bu tesisin yapımı tamamladığında yaklaşık 2000 m²lik kapalı alana sahip olunacaktır.

Rektörlüğümüzce Güre Mevkiinde yeni kamulaştırılan 63 dönümlük arazi üzerinde ihalesi Milli Eğitim Bakanlığı tarafından yapılan ve finansmanı İstanbul Menkul Kıymetler Borsası (İMKB) tarafından karşılanan Rektörlük Ek Binasının yapımına 2009 yılında başlanmıştır. 2010 yılında tamamlanarak faaliyete geçmesi planlanmaktadır.

Güre mevkiinde bulunan sosyal tesis ve yemekhane binasına bitişik nizamda 12.600 m² inşaat alanına sahip Rektörlük Ek Binası projelendirilmiş ve 2009 yılı sonuna kadar ihalesi yapıp inşaat yapım işine başlatılması planlanmaktadır.

Milli Piyango İdaresi ile 2009 yılında imzalanan protokol gereği finansmanı anılan idare tarafından karşılanacak 4926 m² inşaat alanına sahip “Şebinkarahisar Milli Piyango Öğrenci Yurdu Yapım İşi” 2009 yılında ihalesi yapılmış ve inşaatına başlanılacaktır.

Sağlık Bakanlığı’ndan Üniversitemize devrolan Eski Kale Devlet Hastanesi alanı içinde mevcut üç blok muhafaza edilerek bunlara ilave olarak 7000 m² inşaat alanına sahip yeni bir hastane bloğu yapılması planlanmaktadır. Söz konusu yapım işi ile ilgili olarak ön projesi yapılmış, uygulama projesi yapımı işi de 2009 yılı sonuna kadar sonuçlandırılacaktır. Projelendirme çalışmaları tamamlandıktan sonra 2010 yılı içinde yapım işinin ihalesi yapılarak inşaat yapım işine başlatılması planlanmaktadır.

Ayrıca; 2010 Yılında Teyyaredüzü mevkiinde bina inşaatına başlanacak olan Tıp Fakültesi, 2010-2011 eğitim öğretim yılında eğitim öğretim faaliyetine yeni binasında başlaması, (Ancak bloklar halinde inşaatı 2013 yılına kadar devam edeceği düşünülmektedir)

Gazipaşa Yerleşkesi Meslek Yüksekokulu inşaatı 2010 yılında başlanarak 2013 yılında tamamlanması,

Güre Yerleşkesinde ise Konservatuar binası inşaatına 2010 yılında başlanması planlanmaktadır.

MEVCUT TAŞITLAR				
TAŞITIN CİNSİ	DİFERANSİYEL	KURUMA AİT TAŞITLAR	HİZMET ALIMI YOLU İLE EDİNİLMİŞ TAŞITLAR	TOPLAM
BİNEK OTOMOBİL	4x2	4	4	8
STATION-WAGON	4x2			0
ARAZİ BİNEK(EN AZ 4, EN ÇOK 8 KİŞİLİK)	4x4			0
MINİBÜS(SÜRÜCÜ DAHİL EN FAZLA 15 KİŞİLİK)	4x2	1		1
KAPTI KAÇTI (ARAZİ)	4x4			0
PICK-UP (KAMYONET,ŞOFÖR DAHİL 3 VEYA 6 KİŞİLİK)	4x2			0
PICK-UP (KAMYONET,ARAZİ HİZMETLERİ İÇİN ŞOFÖR DAHİL 3 VEYA 6 KİŞİLİK)	4x4	1		1
PANEL	4x2		2	2
MİDİBÜS (SÜRÜCÜ DAHİL EN FAZLA 26 KİŞİLİK)	4x2	1		1
OTOBÜS (SÜRÜCÜ DAHİL EN AZ 27 KİŞİLİK)	4x2			0
KAMYON	4x2			0
AMBULANS (TIBBİ DONANIMLI)	4x2			0
AMBULANS (ARAZİ HİZMETLERİ İÇİN)	4x4			0
PICK-UP (KAMYONET) CENAZE ARABASI YAPILMAK ÜZERE	4x2			0
TOPLAM		7	6	13

2010 yılı içinde de T-15 Ambulans (tıbbi donanımlı), T-17 Pick-up (kamyonet) (cenaze arabası yapılmak üzere) bütçeden; T-2 binek otomobil ve T-5 Minibüs (sürücü dahil en fazla 15 kişilik) hibe olarak teklif edilmiştir.

Taşınır Mal ve Malzemeler Listesi	Adet/Takım/Ünite/Metre
<i>MAKİNELER GRUBU*</i>	
Tarım ve Ormancılık Makineleri	3
İnşaat Makineleri	23
Atölye Makineleri	198
İş Makineleri	34
Matbaa Makineleri	3
Posta, Paketleme, Etiketleme, Ayırma, Sınıflandırma Makineleri	4
Diğer Makineler	29
<i>CİHAZLAR VE ALETLER GRUBU**</i>	
Tıbbi Laboratuar Cihazları ve Aletleri	110
Yangın Söndürme Cihazları ve Aletleri	157
Ulaştırma – Haberleşme Cihazları ve Aletleri	
Isıtıcı, Soğutucu ve Dondurucu Cihazları ve Aletleri	27
Aydınlatma Cihazları ve Aletleri	13
Ölçüm, Tartı, Çizim Cihazları ve Aletleri	186
Temizleyici Cihazlar ve Aletler (Yıkama, temizleme, ütöleme)	1
Sportif Cihazlar ve Aletler	
Pişirici Cihazları ve Aletler	11
Enerji Sağlayan Cihazlar ve Aletler (Uydu, yansıtıcı, gözlem cihazları v.b.)	8
Araştırma ve Üretim amaçlı Laboratuar Cihazları ve Aletleri	
Eğitim Amaçlı Laboratuar Cihazları ve Aletleri	166
Beslenme, Gıda ve Mutfak Cihazları ve Aletleri	
Diğer Cihazlar ve Aletler Grubu	17

Bilgi ve Teknolojik Kaynaklar	
Cinsi	Adet
Baskı makinesi	7
Fotokopi makinesi	14
Faks	11
Telefon	234
Telsiz	2
Daktilolar	1
Fotoğraf Cihazları ve Aletleri	11
Ses, Gösteri, Görüntüleme ve Müzik Cihazları ve Aletleri	189
Projeksiyon perdeleri	7
Sunucular	10
Yazıcı ve Tarayıcılar	98
Bilgisayar Masaları	93
Santraller	3
Jeneratörler	16
Kesintisiz Güç Kaynakları	10
Bilgisayar çevre birimleri (DVD RW, USB Bellek v.b.)	
Kütüphane Mobilyaları	196
Kitap	25.328
Diğer Kütüphane Demirbaşları	8
Ciltli Dergi	
Görsel ve İşitsel Materyal	
Harita, Plan ve Paftalar	
Bilgisayar ve Ekipmanları	543
Dizüstü Bilgisayarlar	28

Tüm bilgi sistemleri, firewall, posta, web, dns hizmetlerinde çeşitli özelliklerde 8 adet sunucu hizmet vermektedir. ANA YÖNLENDİRİCİ (Router) Cihaz özellikleri: 400 Mhz işlemcisi, 256MB memory bulunmaktadır. ATM hat 10 Mb ile ULAKBİM, 1 Gb Ethernet ile iç network, C-HDSL ile de yerleşkelere bağlantı yapılmaktadır. ANA ANAHTAR (SW_İÇ): Cihaz üzerinde 333 Mhz işlemcisi 512 Mb memory bulunmaktadır. Switch üzerinde 24 adet port modülleri bulunmaktadır.

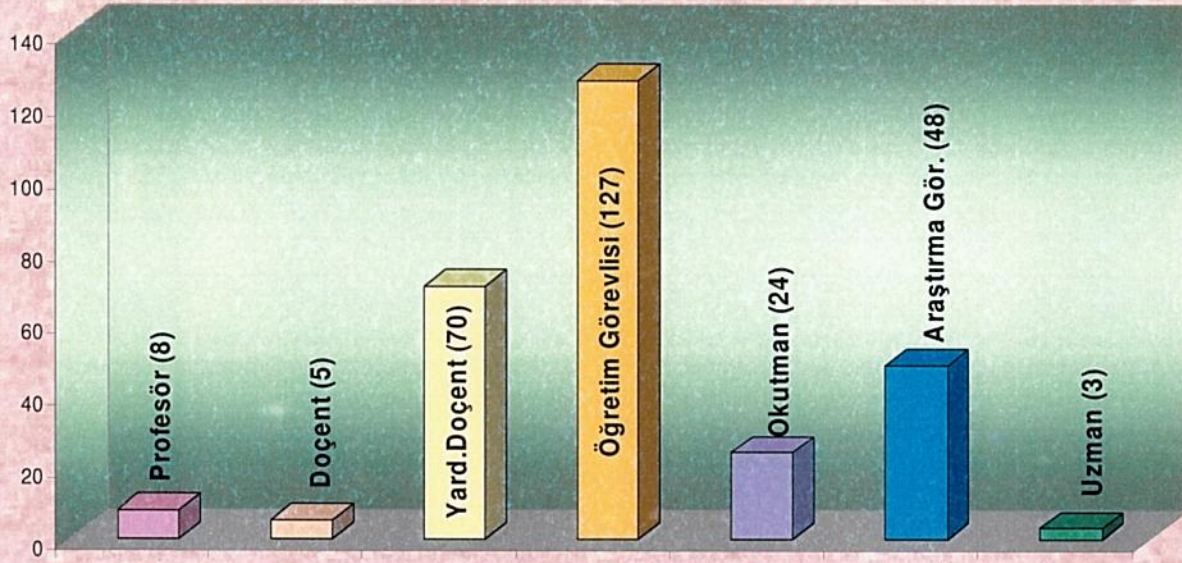
Performans programındaki performans hedefimizin faaliyet maliyetlerinde gösterilen teknolojik ölçekli mal ve cihaz alımlarının temini amaçlanmaktadır.

D. İnsan Kaynakları

Akademik Personel

AKADEMİK PERSONEL					
UNVAN	KADROLARIN DOLULUK ORANINA GÖRE			KADROLARIN İSTİHDAM ŞEKLİNE GÖRE	
	DOLU	BOŞ	TOPLAM	TAM ZAMANLI	YARI ZAMANLI
<i>Profesör</i>	8	62	70	8	
<i>Doçent</i>	5	116	121	5	
<i>Yrd. Doçent</i>	70	91	161	70	
<i>Öğretim Görevlisi</i>	127	141	268	127	
<i>Okutman</i>	24	72	96	24	
<i>Çevirici</i>			2		
<i>Eğitim-Öğretim Planlamacısı</i>			2		
<i>Araştırma Görevlisi</i>	48	133	181	48	
<i>Uzman</i>	3	37	40	3	
TOPLAM	285	652	941	285	0

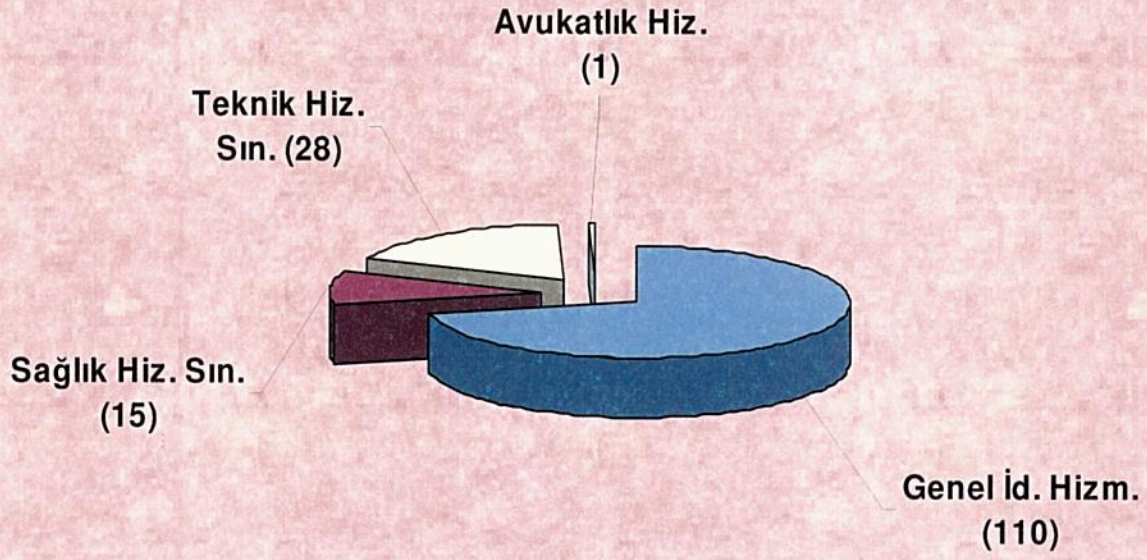
AKADEMİK PERSONEL TABLOSU


**ÜNİVERSİTEMİZDEN DİĞER ÜNİVERSİTELERDE GÖREVLENDİRİLEN AKADEMİK PERSONEL
(2547 sayılı Yükseköğretim Kanunu'nun 35. maddesi)**

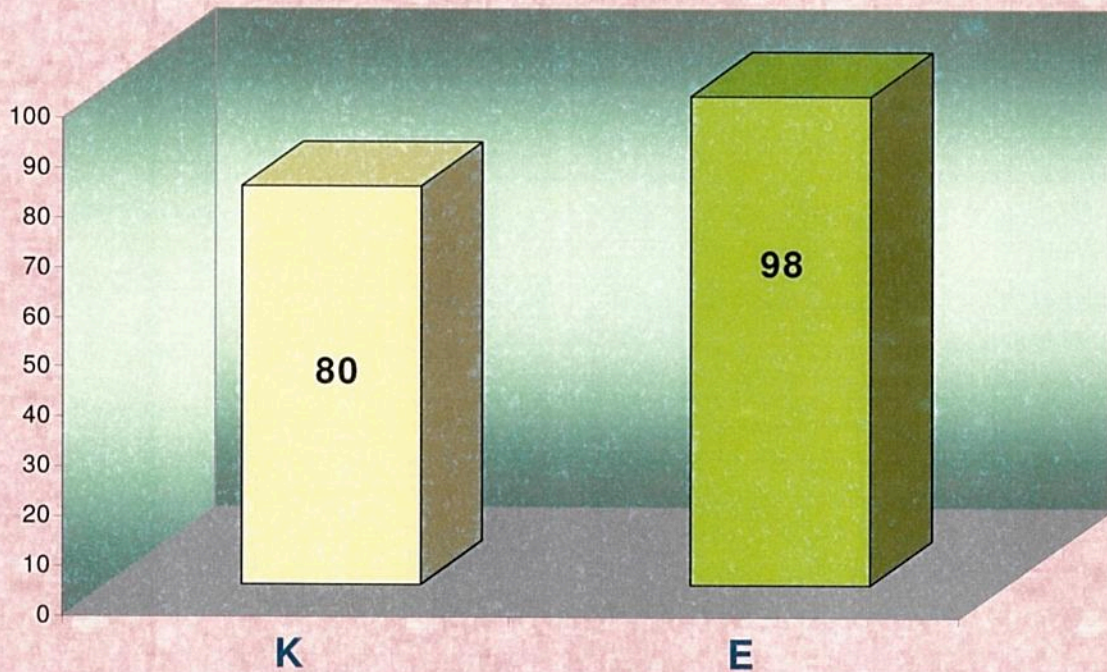
UNVAN	BAĞLI OLDUĞU BÖLÜM	GÖREVLENDİRİLDİĞİ ÜNİVERSİTE
Araştırma Görevlisi	Biyoloji	ÇUKUROVA ÜNİVERSİTESİ
Araştırma Görevlisi	Biyoloji	ANKARA ÜNİVERSİTESİ
Araştırma Görevlisi	Türk Dili ve Edebiyatı	GAZİ ÜNİVERSİTESİ
Araştırma Görevlisi	Tarih	HACETTEPE ÜNİVERSİTESİ
Araştırma Görevlisi	İlköğretim Bölümü	ANADOLU ÜNİVERSİTESİ
Araştırma Görevlisi	İlköğretim Bölümü	GAZİ ÜNİVERSİTESİ
Araştırma Görevlisi	Kimya	ODTÜ
Araştırma Görevlisi	Fizik	ODTÜ
Araştırma Görevlisi	Eğitim Bilimleri	ODTÜ
Araştırma Görevlisi	Kimya	ODTÜ
Araştırma Görevlisi	İlköğretim Fen Bilgisi Öğrt.	ODTÜ
Araştırma Görevlisi	İlköğretim Fen Bilgisi Öğrt.	ODTÜ
Araştırma Görevlisi	İlköğretim Fen Bilgisi Öğrt.	ODTÜ
TOPLAM		13

İDARİ PERSONEL					
SINIFLARA GÖRE	KADROLARIN DOLULUK ORANLARINA GÖRE		CİNSİYETE GÖRE		TOPLAM
	DOLU	BOŞ	K	E	
Genel İdari Hizmetler	110	279	41	69	389
Sağlık Hizmetleri Sınıfı	15	243	11	4	158
Teknik Hizmetleri Sınıfı	28	34	26	2	62
Eğitim ve Öğretim Hizmetleri Sınıfı					
Avukatlık Hizmetleri Sınıfı	1			1	1
Din Hizmetleri Sınıfı		1			1
Yardımcı Hizmetli	24	80	2	22	104
TOPLAM	178	637	80	98	715

İDARİ PERSONEL DOLULUK ORANLARI



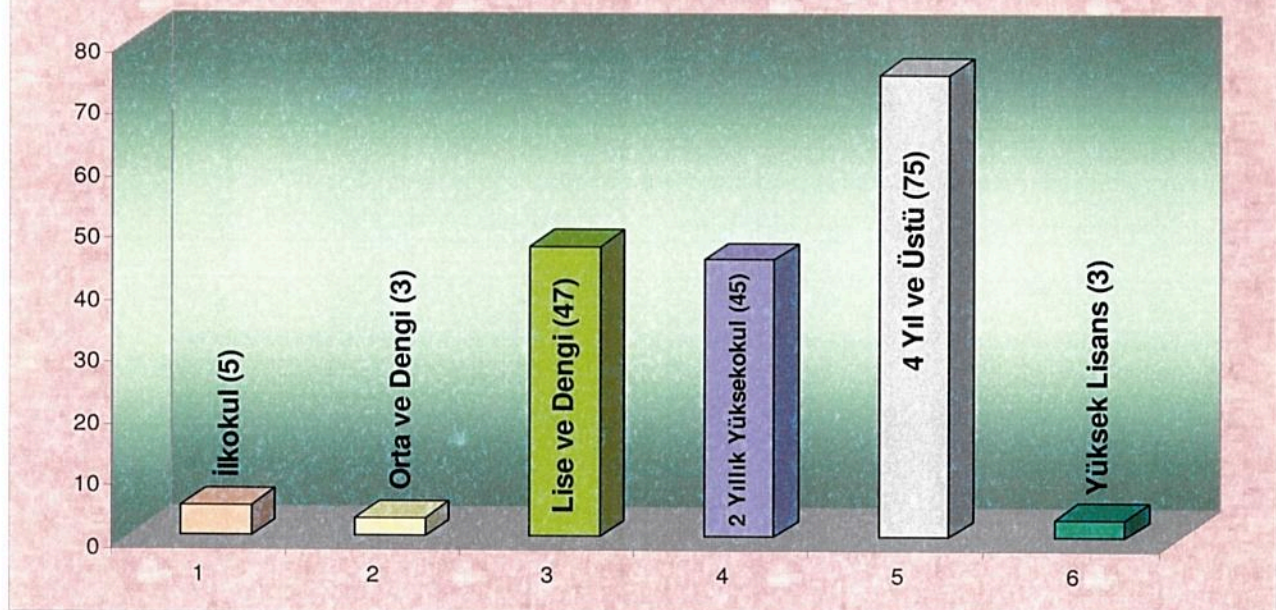
İDARİ PERSONEL CİNSİYET DURUMU



EĞİTİM DURUMUNA GÖRE İDARİ PERSONEL SAYILARI

İlkokul	5
Orta ve Dengi	3
Lise ve Dengi	47
2 Yıllık Yüksekokul	45
3 Yıllık Yüksekokul	
4 Yıl ve Üstü	75
Yüksek Lisans	3
Doktora	
TOPLAM	178

EĞİTİM DURUMUNA GÖRE İDARİ PERSONEL SAYILARI



İDARİ PERSONELİN HİZMET YILLARINA GÖRE CİNSİYET DAĞILIMI		
	KADIN	ERKEK
1 Yıldan Az	9	15
1 – 5 Yıl Arası	17	46
6 – 10 Yıl Arası	10	14
11 – 15 Yıl Arası	9	15
16 – 20 Yıl Arası	5	10
21 – 25 Yıl Arası	3	18
26 – 30 Yıl Arası	2	2
31 Yıl Üzeri		3
TOPLAM	55	123
TOPLAM	178	

İDARİ PERSONELİN YAŞ DAĞILIMI		
YAŞ	SAYI (KİŞİ)	YÜZDE (%)
18 – 20	0	0
21 – 25	37	20,79
26 – 30	48	26,97
31 – 35	25	14,04
36 – 40	16	8,99
41 – 45	26	14,61
46 – 50	18	10,11
51 – 55	7	3,93
56 +	1	0,56
TOPLAM	178	100,00

Yukarıdaki tablolar ışığında Üniversitemiz insan kaynakları incelendiğinde;

Giresun Üniversitesinin toplam 463 çalışanı bulunmaktadır. Bunların 285'i akademik, 178' i ise idari personeldir. Mevcut durumda akademik personel kadrolarının % 30,29'u, idari personel kadrolarının ise % 24,90'ı doludur. Ancak Üniversitemiz 2009-2010 eğitim öğretim yılında yaklaşık 14000 (on dört bin) civarında öğrencimiz ders başı yapacağından dolayı hem akademik hem de idari personel sayılarımızın ihtiyaca cevap vermeyeceği görülecektir.

İdari personelin eğitim durumları incelendiğinde; % 2,81'i ilkokul, % 1,69'u ortaokul ve dengi, % 26,40'ı lise ve dengi, % 25,28'i iki yıllık yüksekokul, % 42,13'ü dört yıllık yükseköğretim, % 1,69'u yüksek lisans derecesine sahiptir.

İdari personelimizin eğitim durumu genel olarak değerlendirildiğinde % 69,10'u yükseköğrenim derecesine sahiptir.

Giresun Üniversitesi'nin sosyal amaçlı uygulamalarından biri de ihtiyacı olan öğrencilere kendi eğitim ve ilgi alanlarında iş olanağı sağlanmasıdır. Öğrenciler çeşitli birimlerde kısmi zamanlı çalışarak bilgi ve yeteneklerini birleştirme imkânı bulmaktadırlar. Ve böylece öğrenciler, aynı zamanda kendilerine ekonomik kazanç da elde etmektedirler. 2010 yılında da öğrencilerimizin yukarıda anlattığımız imkânlarda çalıştırılması planlanmaktadır.

Hızla büyüyen üniversitemizde insan kaynakları yönetimi kurumumuzun başarısını etkileyen önemli faktörlerdendir. Kurumsal kimliğin gelişmesinde ve başarının yakalanmasında deneyimli, bilgili, işini ve kurumunu benimsemiş, çalışanlarla ulaşılabileceğine inanan üniversite yönetimimiz çalışan memnuniyetini en üst noktaya çıkarmayı amaçlamaktadır.

Üniversitemiz çalışanlarının bilgi ve beceri düzeylerini artırmak için düzenlenecek olan eğitim ve seminerler, çalışanlarımızın motivasyonunu yükselterek etkin ve verimli çalışmalarına katkıda bulunacaktır. Ayrıca personelimizin çalışma ortamı, işte ilerleme/yükselme imkânı, yetki ve sorumluluk sahibi olma, yenilik ve yaratıcılık ihtiyacı, iş emniyeti, arkadaşlık dostluk ilişkileri, ücret, yöneticilerle olan iletişim gibi unsurlar kişilerin kurumlarında önemsedikleri ve görmek istedikleri değerler olduğundan Üniversitemiz çalışanlarının motivasyonunu artırma yönünde buna yönelik çalışmalar öncelikli bir husus arz etmektedir.

E. Diğer Hususlar

Yönetim ve İç Kontrol Sistemi

Üniversitemizde yönetim uygulaması; Rektör ile Rektör yardımcılarının yönetiminde, Senato ve yönetim kurulu kararları ile gerçekleştirilmektedir. Fakültelerde; Dekan ve Dekan Yardımcıları, Meslek Yüksek Okulu, Konservatuvar ve Enstitülerde Müdür ve Müdür Yardımcılarının yönetiminde kurul kararları ile gerçekleştirilmektedir. 5018 Sayılı Kamu Mali Yönetimi ve Kontrol Kanunu gereği mali yönetim ve iç kontrol süreçlerine ilişkin standartlar ve yöntemler Maliye Bakanlığınca, iç denetime ilişkin standart ve yöntemler ise İç Denetim Koordinasyon Kurulu tarafından belirlenir, geliştirilir ve uyumlaştırılır. Bu kurumlar ayrıca sistemlerin koordinasyonunu sağlar ve kamu idarelerine rehberlik hizmeti verir.

Anılan kanuna göre iç kontrol; idarenin amaçlarına, belirlenmiş politikalara ve mevzuata uygun olarak faaliyetlerin etkili, ekonomik ve verimli bir şekilde yürütülmesini, varlık ve kaynakların korunmasını, muhasebe kayıtlarının doğru ve tam olarak tutulmasını, malî bilgi ve yönetim bilgisinin zamanında ve güvenilir olarak üretilmesini sağlamak üzere idare tarafından oluşturulan organizasyon, yöntem ve süreçle iç denetimi kapsayan malî ve diğer kontroller bütünüdür.

Üniversitelerde üst yönetici sıfatıyla Rektör, bu sorumluluğun gereklerini harcama yetkilileri, mali hizmetler birimi ve iç denetçiler ile aracılığıyla yerine getirir.

Üniversitemizin atama işlemleri 2547, 2914 ve 657 sayılı yasalarda belirtilen esaslar çerçevesinde yapılmaktadır. 01/01/2006 tarihinde yürürlüğe giren 5018 sayılı Kamu Mali Yönetimi ve Kontrol Kanunu ile bu kanunun 55, 56, 57 ve 58'inci maddelerine göre hazırlanan İç kontrol ve Ön Mali Kontrole ilişkin Usul ve Esaslar ile diğer mevzuatlarda belirtilen esaslara uygun olarak harcama birimleri ve Strateji Geliştirme Daire Başkanlığınca kontroller yapılmaktadır. Üniversitemiz harcama birimlerince ödeneklerin kullanımında bütçe kanununda belirtilen ilke ve esaslara, kanun, tüzük ve yönetmelikler ile diğer mevzuatlara uygun olarak etkili, ekonomik ve verimli kullanılması konularında büyük bir titizlik göstererek çalışılmaktadır. Üniversitemizin mal veya hizmet alımları ile yapım işlerine ilişkin ihaleler 4734 sayılı Kamu ihale Kanunu hükümlerine göre bütçe ödeneklerimizin öncelikler belirlenerek kullanılması esas alınarak yapılmaktadır.

İç kontrolün amacı

- a) Kamu gelir, gider, varlık ve yükümlülüklerinin etkili, ekonomik ve verimli bir şekilde yönetilmesini,
- b) Kamu idarelerinin kanunlara ve diğer düzenlemelere uygun olarak faaliyet göstermesini,
- c) Her türlü mali karar ve işlemlerde usulsüzlük ve yolsuzluğun önlenmesini,
- d) Karar oluşturmak ve izlemek için düzenli, zamanında ve güvenilir rapor ve bilgi edinilmesini,
- e) Varlıkların kötüye kullanılması ve israfını önlemek ve kayıplara karşı korunmasını, sağlamaktır.

İç kontrolün standartları

Merkezi uyumlaştırma görevi çerçevesinde Bakanlık tarafından belirlenir ve yayımlanır. İdareler, malî ve malî olmayan tüm işlemlerinde bu standartlara uymakla ve gereğini yerine getirmekle yükümlüdür. Kanuna ve iç kontrol standartlarına aykırı olmamak koşuluyla, idarelerce görev alanları çerçevesinde her türlü yöntem, süreç ve özellikle işlemlere ilişkin standartlar belirlenebilir.

İç kontrole ilişkin yetki ve sorumluluklar

Üst yöneticiler, iç kontrol sisteminin kurulması ve gözetilmesinden, harcama yetkilileri ise görev ve yetki alanları çerçevesinde, idari ve malî karar ve işlemlere ilişkin olarak iç kontrolün işleyişinden sorumludur. Malî hizmetler birimi, iç kontrol sisteminin kurulması, standartlarının uygulanması ve geliştirilmesi konularında çalışmalar yapar ve ön malî kontrol faaliyetini yürütür. Muhasebe yetkilileri, muhasebe kayıtlarının usulüne ve standartlara uygun, saydam ve erişilebilir şekilde tutulmasından sorumludur. Üst yöneticiler, harcama yetkilileri ve diğer yöneticiler, mesleki değerlere ve dürüst yönetim anlayışına sahip olunmasından, malî yetki ve sorumlulukların bilgili ve yeterli yöneticilerle personele verilmesinden, belirlenmiş standartlara uyulmasının sağlanmasından, mevzuata aykırı faaliyetlerin önlenmesinden, kapsamlı bir yönetim anlayışıyla uygun bir çalışma ortamının ve saydamlığın sağlanmasından görev ve yetkileri çerçevesinde sorumludurlar. Üst yöneticiler ve bütçe ile ödenek tahsis edilen harcama yetkilileri, her yıl, iş ve işlemlerinin amaçlara, iyi malî yönetim ilkelerine, kontrol düzenlemelerine ve mevzuata uygun bir şekilde gerçekleştirildiğini içeren iç kontrol güvence beyanını düzenler ve birim faaliyet raporları ile idare faaliyet raporlarına eklerler. İç kontrol düzenlemeleri ve iç kontrol sisteminin işleyişi, yöneticilerin görüşü, kişi ve/veya idarelerin talep ve şikâyetleri ile iç ve dış denetim sonucunda düzenlenen raporlar dikkate alınarak yılda en az bir kez değerlendirmeye tâbi tutulur ve gerekli önlemler alınır.

Ön malî kontrol

İç Kontrolün bir unsuru olan Ön malî kontrol görevi, idarelerin yönetim sorumluluğu çerçevesinde, harcama birimleri ve malî hizmetler birimi tarafından yerine getirilir. Ön malî kontrol, harcama birimleri tarafından yapılan kontroller ile malî hizmetler birimi tarafından yapılan kontrollerden oluşur. Malî hizmetler birimi tarafından yapılacak ön malî kontrol, Usul ve Esaslarda belirtilen kontroller ile idarelerce yapılacak düzenlemeler çerçevesinde bu birim tarafından yapılması öngörülen kontrollerden meydana gelir. Gelir, gider, varlık ve yükümlülüklerle ilişkin malî karar ve işlemler, harcama birimleri ve malî hizmetler birimi

tarafından idarenin bütçesi, bütçe tertibi, kullanılabilir ödenek tutarı, ayrıntılı harcama veya finansman programları, merkezi yönetim bütçe kanunu ve diğer malî mevzuat hükümlerine uygunluk yönlerinden kontrol edilir. Malî karar ve işlemler harcama birimleri tarafından kaynakların etkili, ekonomik ve verimli bir şekilde kullanılması açısından da kontrol edilir.

Ön Mali Kontrole ilişkin usul ve esasları düzenleyen ve 31.12.2005 tarih ve 26040 sayılı Resmi Gazete’de yayımlanan “ İç Kontrol ve Ön Mali Kontrole İlişkin Usul ve Esaslar Hakkında Yönetmelik” uyarınca hazırlanan “Giresun Üniversitesi Ön Mali Kontrol İşlemleri Yönergesi” 01 Haziran 2008 tarihinde yürürlüğe konulmuş olup 2010 yılında da ön mali kontrol süreci 2009 yılında olduğu gibi sürdürülerek daha üst seviyeye çıkarılması amaçlanmaktadır. Bu hususta üniversitenin harcamacı birimlerine zaman zaman kurs ve seminerler düzenlenmesi amaçlanmaktadır.

2010 yılında; Misyon, vizyon, değerler, ilkeler ve yapılacak faaliyetlerle ilgili akademik ve idari personelin bilgi, katılım ve motivasyonunun geliştirilmesi,

İdari personelin kurum kültürünün geliştirilmesine katkı sağlayacak sosyal faaliyetlerin artırılması,

Çalışanların ve öğrencilerin kuruma bağlılığına ve memnuniyetine katkı sağlayacak sosyal ve kültürel faaliyetlerin artırılması,

Akademik personelin proje planlama, yürütme ve koordinasyon konusunda eğitilmesine yönelik program hazırlamak ve her yıl geniş katılımlı bir şekilde eğitim semineri düzenlemesi, Uluslar arası bilimsel standartta yayınların her yıl %15 oranında artırılması,

Akademik personelin ders notları ve kitaplarının yayınlamaları için olanaklar sağlanması,

Üniversitemiz laboratuvar alt yapısının bölgedeki sanayi kuruluşlarının analiz ihtiyacını tümüyle karşılayabilecek düzeye getirilmesi, planlanmaktadır.

II. PERFORMANS BİLGİLERİ

A. Temel Politika ve Öncelikler

- Yükseköğretim Kurulu Başkanlığı tarafından hazırlanan “Türkiye’nin Yükseköğretim Stratejisi”
- Kalkınma Planları ve Yıllık Programı,
- Orta Vadeli Program,
- Orta Vadeli Mali Plan,
- Bilgi Toplumu Stratejisi ve Eki Eylem Planı,
- Temel esasları dâhilinde;

Temel Politikalar

Üniversitemiz 5227 sayılı Kamu Yönetiminin Kuruluş ve İşleyişinin Temel İlkeleri Kanununun 5'inci maddesi gereğince kamu yönetiminin kuruluş ve işleyişinde, idarenin bütünlüğü esas almaktadır. Kamu hizmetlerinin yerine getirilmesinde;

- Sürekli gelişim,
- Katılımcılık;
- Saydamlık,
- Hesap verebilirlik,
- Öngörülebilirlik,
- Yerindelik,
- Beyana güven,
- Hizmetten yararlananların ihtiyacına ve hizmetlerin sonucuna odaklılık esas alınır.
- Başarılı öğrenci ve personeli teşvik etmek,
- Öğrencilerin sosyal yönlerinin gelişmesine katkıda bulunmak,
- Eğitim öğretim kalitesini geliştirmek,
- Dış paydaşlarla ilişkileri geliştirmek,
- Bilimsel çalışmalarını teşvik etmek,
- İç paydaşların memnuniyetini sağlamaktır.

Öncelikler

- Eğitim programlarını sürekli gözden geçirmek,
- Eğitimde yeni teknolojilerin kullanılmasını sağlamak ve bilimsel gelişmeleri eğitim programlarına yansıtma,
- Fakülte ve yüksekokulların başarısının sürekliliğini sağlayabilmek için organizasyon, insan kaynağı, sistem ve süreçleri sürekli gözden geçirmek.

B. Amaç ve Hedefler

Misyon

Ülkemizin ve milletimizin temel değerlerine ve stratejik hedeflerine uygun eğitim sunmak, ülkemiz ve dünya gerçeklerine duyarlı, kültürel olarak donanımlı araştırmacı ve üretici bireyler yetiştirmek, kentsel ve bölgesel kurum ve kuruluşlarla işbirliğine gitmek; mensuplarının ve bir parçası olduğu toplumun ekonomik, sosyal, kültürel, sanatsal ve sportif gelişimine katkı sağlamak; kent ile bölge ile ülke ile ve dünya ile uyumlu ve kaynaşmış, bunlardan etkilenen ama aynı zamanda bunları etkileyebilecek ve yönlendirebilecek akademik çalışmalar yapmak; temelinde aklın ve bilimin yer aldığı genel aydınlanmaya katkıda bulunmak; insanlığın gelişimine ve evrensel ilerlemeye katkı sağlamak misyonunu üstlenmiştir.

Vizyon

Giresun Üniversitesinin vizyonu; yaşanacak değişim ve gelişmelerle oluşacak yarının eğitim, bilim ve teknoloji dünyasında uluslararası öneme sahip bir bilgi limanı olmaktır. Karadeniz Havzasında özellikle sosyal bilimler alanındaki akademik/bilimsel çalışmaları ile öne çıkmak, bütün dünyada bu konuda tanınan bir üniversite olmaktır.

Stratejik Amaç ve Hedefler

Stratejik Amaç 1: Üniversite Alt Yapısını Geliştirmek

Hedefler:

Hedef 1.1: 2014 yılı sonuna kadar Üniversitemizin amaç ve hedeflerine uygun olarak teklif ve talep edilen yeni fakülte ve yüksekokullara ait yatırım projelerinin tümünün hazırlanması, uygunluğunun sağlanması, DPT'ne önerilmesi ve gerçekleştirilmesi

Hedef 1.2: 2012 yılına kadar MYO bulunmayan ilçelere, ölçek ekonomisinin sağlayacağı yararlar ve ilçenin is yasamı ile işbirliğinin sağlanabilirlik düzeyi göz önünde bulundurularak MYO kurulması ve kurulabilirlik etüdünden geçen MYO yatırım projelerinin hazırlanması, uygunluğunun sağlanması, DPT'ne önerilmesi ve gerçekleştirilmesi

Hedef 1.3: 2012 yılı sonuna kadar, Üniversitemizin ihtiyaç duyduğu hizmet binalarının ve sosyal tesislerin yatırım projelerinin hazırlanması, uygunluğunun sağlanması, DPT'na önerilmesi ve gerçekleştirilmesi

Hedef 1.4: Üniversitemiz öğrencilerinin yararlandığı eğitim amaçlı mevcut alt yapı ve fiziksel ortamların iyileştirilmesi

Hedef 1.5: Merkez kütüphane alt yapısının ve fiziksel alanının iyileştirilmesi

Hedef 1.6: Akademik ve idari personel çalışma mekanlarının çağdaş fiziksel standartlara kavuşturulması

Stratejik Amaç 2: Kurum Kültürünü ve Kimliğini Geliştirmek

Hedefler:

Hedef 2.1: Misyon, vizyon, değerler, ilkeler ve yapılacak faaliyetlerle ilgili akademik ve idari personelin bilgi, katılım ve motivasyonunun geliştirilmesi

Hedef 2.2: İdari personelin kurum kültürünün geliştirilmesine katkı sağlayacak sosyal faaliyetlerin artırılması

Hedef 2.3: 2014 yılı sonuna kadar öğrencilerin ders dışı faaliyetlere (seminer, konser, öğrenci toplulukları vb.) katılımının % 50 artırılması

Hedef 2.4 : 2014 yılı sonuna kadar çalışanların ve öğrencilerin kuruma bağlılığına ve memnuniyetine katkı sağlayacak sosyal ve kültürel faaliyetlerin % 50 artırılması

Hedef 2.5: 2014 yılı sonuna kadar kurum kültürüne katkı sağlayacak sosyal duyarlılık projelerinin sayısının % 40 artırılması

Hedef 2.6: 2014 yılı sonuna kadar Ulusal kültürümüzün yayılmasına ve Cumhuriyetimizin kazanımlarına Üniversitemizin katkısının artırılması amacıyla 25 adet etkinlik düzenlenmesi

Hedef 2.7: 2014 yılı sonuna kadar her yıl Üniversite Tanıtım Günleri düzenlenmesi ve bu amaçla düzenlenen fuarların her yıl en az bir tanesine katılımın sağlanması

Stratejik Amaç 3: Etkin ve Verimli Bir İdari Yapı Kurmak

Hedefler:

Hedef 3.1: 2012 yılı sonuna kadar iş süreçlerinin belirlenmesi ve süreç yazılımı ile ilk iyileştirmenin tamamlanması

Hedef 3.2: 2012 yılı sonuna kadar Üniversitemizin stratejik yönetime geçmesinin sağlanması

Hedef 3.3: 2014 yılı sonuna kadar akademik ve idari personel konusunda norm kadro uygulamasına geçilmesi

Stratejik Amaç 4: Sosyal Bilimler Alanında Gelişmek

Hedefler:

Hedef 4.1: Sosyal Bilimler alanında 2010 yılından başlayarak her yıl tekrarlanan 5 adet uluslararası etkinliğin düzenlenmesi ve bunun geleneksel hale getirilmesi

Hedef 4.2: Sosyal Bilimler alanında 2014 yılı sonuna kadar akademik ve idari personel ile öğrencilerin % 50'sinin Sokrates-Erasmus değişim programına katılmasının sağlanması

Hedef 4.3: Sosyal Bilimler alanında 2014 yılı sonuna kadar, uluslararası hakemli dergilerde her yıl 8 adet yayın yapılması

Hedef 4.4: Öğretim elemanlarının yayın sayısının akademik performansın izlenmesinde önemli kriterlerden biri sayılması

Stratejik Amaç 5: Araştırma Faaliyetlerini Geliştirmek

Hedefler:

Hedef 5.1: 2014 yılı sonuna kadar AB ve diğer yurtdışı kaynaklardan yararlanarak 15 adet proje üretilmesi

Hedef 5.2: 2014 yılı sonuna kadar 25 adet TÜBİTAK projesi geliştirilmesi

Hedef 5.3: 2014 yılı sonuna kadar 25 adet DPT projesi geliştirilmesi

Hedef 5.4: 2014 yılı sonuna kadar akademik personeli uluslararası araştırmalara yöneltmek için tevsik sistemlerinin oluşturulması

Hedef 5.5: Akademik personelin proje planlama, yürütme ve koordinasyon konusunda eğitilmesine yönelik program hazırlanması

Stratejik Amaç 6: Yayınların Sayısını ve Niteliğini Arttırmak

Hedefler:

Hedef 6.1: 2014 yılı sonuna kadar uluslararası bilimsel standartta yayınların her yıl %15 oranında artırılması

Hedef 6.2: Akademik personelin ders notları ve kitaplarını yayınlamaları için olanaklar sağlanması ve 2014 yılı sonuna kadar 50 adet ders notu ve/veya kitabın yayınlattılması

Stratejik Amaç 7: Bilimsel Toplantılar Düzenlemek ve Katılımı Teşvik Etmek

Hedefler:

Hedef 7.1: 2014 yılı sonuna kadar öğretim elemanlarımızın bilimsel toplantılara katılımlarının % 30 oranında artırılması

Hedef 7.2: Ulusal ve uluslararası düzeyde düzenlenen bilimsel toplantı sayısının 2014 yılı sonuna kadar % 30 artırılması

Stratejik Amaç 8: Eğitim Kalitesini Arttırmak

Hedefler:

Hedef 8.1: 2014 yılı sonuna kadar henüz açılmamış olan yeni lisansüstü programlar açılması ve öğrenci sayısının her yıl %10 artırılması

Hedef 8.2: Her yıl tez aşamasına gelen lisansüstü öğrencilere proje desteği sağlanması

Hedef 8.3: 2014 yılı sonuna kadar Üniversitemizdeki tüm ders program ve içeriklerinin AB standartları ile uyumlu hale getirilmesi

Hedef 8.4: 2014 yılı sonuna kadar uygulamalı eğitime ağırlık verilmesi yönünde sanayi ve diğer unsurlarla protokoller yapılması ve her yıl için yapılan protokol sayısının %50 arttırılması

Hedef 8.5: 2014 yılı sonuna kadar en az 1 yabancı üniversite ile ortak olarak yürütülen lisans eğitimi programı başlatılması

Hedef 8.6: Lisans eğitimi düzeyinde yan dal ve çift ana dal uygulamalarının başlatılması ve 2014 yılına kadar 10 lisans programında uygulanması

Hedef 8.7: 2014 yılı sonuna kadar lisans ve yüksek lisans eğitimi için uzaktan eğitim sisteminin kurulması ve geliştirilmesi

Stratejik Amaç 9: Yurtiçi ve Yurtdışı Üniversiteler ile İşbirliğini Geliştirmek

Hedefler:

Hedef 9.1: 2014 yılı sonuna kadar AB ülkeleri ve Karadeniz'e kıyısı bulunan ülkelerin üniversiteleriyle yapılan işbirliğinin % 25 arttırılması

Hedef 9.2: 2014 yılı sonuna kadar ulusal ve uluslararası üniversitelerle bilgi alış verisinin %30 arttırılması

Hedef 9.3: 2014 yılı sonuna kadar Türkiye'nin gelişmiş üniversitelerinden ve yurtdışındaki üniversitelerden alanında uzmanlaşmış bilim adamları ile bilgi alışverişinin % 20 arttırılması

Hedef 9.4: 2014 yılı sonuna kadar öğretim elemanlarının yurtiçinde ve yurtdışında kısa veya uzun süreli eğitim ve araştırma faaliyetlerine katılımlarının % 30 arttırılması

Stratejik Amaç 10: Sanayi ile İşbirliğini Geliştirmek

Hedefler:

Hedef 10.1: 2014 yılı sonuna kadar sanayi kuruluşları ile ortak olarak düzenlenen seminer, kurs v.b. sayısının %30 arttırılması

Hedef 10.2: 2014 yılı sonuna kadar Üniversitemiz laboratuvar alt yapısının bölgedeki sanayi kuruluşlarının analiz ihtiyacını tümüyle karşılayabilecek düzeye getirilmesi

Hedef 10.3: Üniversite Sanayi işbirliği kapsamında işbirliği yapılan kurum ve şirketlerde Endüstriye Dayalı Öğretim (EDÖ) çalışması yapan öğrenci ve Endüstriye Dayalı Araştırma (EDA) çalışması yapan öğretim elemanı sayısının 2014 yılı sonuna kadar her yıl % 10 arttırılması

Hedef 10.4: 2014 yılı sonuna kadar sağlık sektörü ve Üniversitemiz Tıp Fakültesi arasında 5 farklı anabilim dalında işbirliği yapılması

Stratejik Amaç 11: Mezunlarla İletişim ve İşbirliğini Geliştirmek

Hedefler:

Hedef 11.1: Mezuniyet sonrası üniversite-mezun ilişkilerini güçlendirecek Mezun izleme Sistemi oluşturulması ve 2014 yılı sonuna kadar mezunların % 50' sine ulaşılması

Hedef 11.2: Mezun izleme Sistemi aracılığı ile 2014 yılı sonuna kadar mezunlarımızın ise yerleşiminin takip edilmesi

Hedef 11.3: Mezuniyet sonrası öğrenci-üniversite bağlarını geliştirmek amacıyla "Mezunlar Günü" düzenlenmesi

Stratejik Amaç 12: Üniversite-Toplum İlişkilerini Güçlendirmek

Hedefler:

Hedef 12.1: 2014 yılı sonuna kadar toplum sağlığı ile ilgili kurum ve kuruluşlarla geliştirilen ortak projelerin sayısının % 40 arttırılması

Hedef 12.2: 2014 yılı sonuna kadar orta öğretim kurumlarının düzenlediği bilimsel ve kültürel etkinliklerde Üniversitemizin tanıtılması

Hedef 12.3: Cumhuriyet dönemine ait tarihi günlerin anlam ve önemini vurgulayan; günümüzde ise Cumhuriyetimizi bekleyen tehlikeler konusunda halkımızın bilinçlendirilmesi amacıyla 2014 yılı sonuna kadar 15 seminer, sempozyum ve konferansın düzenlenmesi

C. Performans Hedef ve Göstergeleri ile Faaliyetler

Performans Hedefi Tabloları

Tablo 1.1

PERFORMANS HEDEFİ TABLOSU				
İdare Adı	38.64 - GİRESUN ÜNİVERSİTESİ			
Amaç	Üniversite Altyapısını Geliştirmek			
Hedef	Üniversitemizin amaçlarına uygun yeni altyapı projelerinin hazırlanması ve mevcutlarının bakım-onarımının yapılması			
Performans Hedefi	Üniversitemizin amaçlarına uygun yeni altyapı projelerinin hazırlanması ve mevcutlarının bakım-onarımının yapılması			
Performans Göstergeleri	Ölçü Birimi	2008	2009	2010
Faaliyetler		Kaynak İhtiyacı		
		Bütçe	Bütçe Dışı	Toplam
1	Bina yapımı ve donanımı faaliyeti	14.750.000	0	14.750.000
2	Mevcut binaların bakım-onarım faaliyeti	6.747.000	0	6.747.000
Genel Toplam		21.497.000	0	21.497.000

Tablo 1.2

PERFORMANS HEDEFİ TABLOSU				
İdare Adı	38.64 - GİRESUN ÜNİVERSİTESİ			
Amaç	Üniversite Altyapısını Geliştirmek			
Hedef	Etkin,verimli bir akademik ve idari yapı kurmak			
Performans Hedefi	Etkin,verimli bir akademik ve idari yapı kurmak			
Performans Göstergeleri	Ölçü Birimi	2008	2009	2010
1 Akademik personelin öğrenci sayısına oranı	Yüzde	0	0	100
Faaliyetler	Kaynak İhtiyacı			
	Bütçe	Bütçe Dışı	Toplam	
1 Personel sayısının arttırılması	17.212.000	0	17.212.000	
2 Büyüme ile orantılı mal ve hizmet alımlarının yapılması	1.741.500	0	1.741.500	
Genel Toplam	18.953.500	0	18.953.500	

Tablo 2.1

FAALİYET MALİYETLERİ TABLOSU		
İdare Adı	38.64 - GİRESUN ÜNİVERSİTESİ	
Performans Hedefi	1 - Üniversitemizin amaçlarına uygun yeni altyapı projelerinin hazırlanması ve mevcutlarının bakım-onarımının yapılması	
Faaliyet Adı	Bina yapımı ve donanımı faaliyeti	
Sorumlu Harcama Birimi veya Birimleri	38.64.00.01 - ÜST YÖNETİM, AKADEMİK VE İDARİ BİRİMLER	
<p><i>Giresun Üniversitesinde büyümeyle orantılı olarak yeni hizmet binalarına ihtiyaç duyulacaktır. Üniversitemizin amaç ve hedeflerine uygun olarak teklif ve talep edilen yeni fakülte ve yüksekokullara ait yatırım projelerinin hazırlanarak 2010 yılında başlanması planlanan binaların yapımına başlanması düşünülmektedir. Üniversitemizin ihtiyaç duyduğu hizmet binalarının ve spor ve sosyal tesislerin yatırım projeleri hazırlanacaktır. Ayrıca yeni yapılan binaların ve mevcut binaların da ekipman ihtiyacının karşılanması gerekmektedir. Hızla gelişen ve büyük bir alan içinde yeni dersliklerle faaliyetini sürdürme çabası içinde olacak Üniversitemiz kalkınmasını sürdürülebilir kılmak, ihtiyaçlara cevap vermek ve teknoloji kullanımını en üst seviyede kullanarak iş yükünün azaltılabilmesi için gerekli makine teçhizatların, binaların zorunlu eklenti ve donanımlarının tamamlanması hususu amaçlanmaktadır.</i></p>		
	Ekonomik Kod	Ödenek
01	Personel Giderleri	0,00
02	SGK Devlet Primi Giderleri	0,00
03	Mal ve Hizmet Alım Giderleri	350.000,00
04	Faiz Giderleri	0,00
05	Cari Transferler	0,00
06	Sermaye Giderleri	14.400.000,00
07	Sermaye Transferleri	0,00
08	Borç verme	0,00
Toplam Bütçe Kaynak İhtiyacı		14.750.000,00
Bütçe Dışı Kaynak	Döner Sermaye	0,00
	Diğer Yurt İçi	0,00
	Yurt Dışı	0,00
Toplam Bütçe Dışı Kaynak İhtiyacı		0,00
Toplam Kaynak İhtiyacı		14.750.000,00

Tablo 2.2

FAALİYET MALİYETLERİ TABLOSU		
İdare Adı	38.64 - GİRESUN ÜNİVERSİTESİ	
Performans Hedefi	1 - Üniversitemizin amaçlarına uygun yeni altyapı projelerinin hazırlanması ve mevcutlarının bakım-onarımının yapılması	
Faaliyet Adı	Mevcut binaların bakım-onarım faaliyeti	
Sorumlu Harcama Birimi veya Birimleri	38.64.00.01 - ÜST YÖNETİM, AKADEMİK VE İDARİ BİRİMLER	
<p><i>Mevcut hizmet binalarımızdan bakım ve onarımı gerekenlerin bakım, onarım ve yenileme çalışmaları yapılarak eğitim-öğretimin daha cazip binalarda yapılması sağlanacaktır. Personel ve öğrencilerin tüm ihtiyaçlarını karşılayabileceği yerleşkelere sahip olmak için gerekli projelerin hayata geçirilmesi planlanmaktadır.</i></p>		
Ekonomik Kod		Ödenek
01	Personel Giderleri	0,00
02	SGK Devlet Primi Giderleri	0,00
03	Mal ve Hizmet Alım Giderleri	147.000,00
04	Faiz Giderleri	0,00
05	Cari Transferler	0,00
06	Sermaye Giderleri	6.600.000,00
07	Sermaye Transferleri	0,00
08	Borç verme	0,00
Toplam Bütçe Kaynak İhtiyacı		6.747.000,00
Bütçe Dışı Kaynak	Döner Sermaye	0,00
	Diğer Yurt İçi	0,00
	Yurt Dışı	0,00
Toplam Bütçe Dışı Kaynak İhtiyacı		0,00
Toplam Kaynak İhtiyacı		6.747.000,00

Tablo 2.3

FAALİYET MALİYETLERİ TABLOSU		
İdare Adı	38.64 - GİRESUN ÜNİVERSİTESİ	
Performans Hedefi	2 - Etkin, verimli bir akademik ve idari yapı kurmak	
Faaliyet Adı	Personel sayısının artırılması	
Sorumlu Harcama Birimi veya Birimleri	38.64.00.01 - ÜST YÖNETİM, AKADEMİK VE İDARİ BİRİMLER	
<p><i>Üniversitemizin öğrenci sayısının hızlı bir şekilde artması dolayısıyla gerekli olan personel ihtiyacının sağlanması gerekmektedir. Üniversitemizin uzman personel ihtiyacının karşılanması gerekmektedir. Üniversitemiz kuruluş kanunu ile tahsis edilen kadroların yaklaşık akademik kadronun % 30,29'unu, idari kadronun ise % 21,84'ünü doldurmuş ve büyük bir oranında boş olduğu görülmektedir. Bundan dolayıdır ki hizmet az sayıda personel ile gerçekleştirilmeye çalışılmaktadır. Buda iş veriminin azalması ve iş yükünün artmasına sebebiyet verdiğinden bu açığımızın da 2010 yılında giderilmesi amaçlanmaktadır.</i></p>		
Ekonomik Kod		Ödenek
01	Personel Giderleri	13.379.000,00
02	SGK Devlet Primi Giderleri	2.351.000,00
03	Mal ve Hizmet Alım Giderleri	304.000,00
04	Faiz Giderleri	0,00
05	Cari Transferler	1.178.000,00
06	Sermaye Giderleri	0,00
07	Sermaye Transferleri	0,00
08	Borç verme	0,00
Toplam Bütçe Kaynak İhtiyacı		17.212.000,00
Bütçe Dışı Kaynak	Döner Sermaye	0,00
	Diğer Yurt İçi	0,00
	Yurt Dışı	0,00
Toplam Bütçe Dışı Kaynak İhtiyacı		0,00
Toplam Kaynak İhtiyacı		17.212.000,00

Tablo 2.4

FAALİYET MALİYETLERİ TABLOSU		
İdare Adı	38.64 - GİRESUN ÜNİVERSİTESİ	
Performans Hedefi	2 - Etkin, verimli bir akademik ve idari yapı kurmak	
Faaliyet Adı	Büyüme ile orantılı mal ve hizmet alımlarının yapılması	
Sorumlu Harcama Birimi veya Birimleri	38.64.00.01 - ÜST YÖNETİM, AKADEMİK VE İDARİ BİRİMLER	
<p><i>Üniversitemizin yeni kurulmuş olması ve mevcut gelişiminin de artarak sürmesi dolayısıyla gerekli olan hizmet ve mal alımlarının yapılması gerekmektedir. Personelin çalışma koşullarını ve ortamlarını iyileştirerek daha çok verim alınması sağlanmalıdır. Bilimsel amaçlı yurtdışına gidecek personele destek verilmesi hedeflenmektedir. İdari personelin ülke içi veya ülke dışında (Erasmus kapsamında) düzenlenen eğitim, seminer ve toplantılara katılması için desteklenmesi amaçlanmaktadır.</i></p>		
Ekonomik Kod		Ödenek
01	Personel Giderleri	0,00
02	SGK Devlet Primi Giderleri	0,00
03	Mal ve Hizmet Alım Giderleri	1.741.500,00
04	Faiz Giderleri	0,00
05	Cari Transferler	0,00
06	Sermaye Giderleri	0,00
07	Sermaye Transferleri	0,00
08	Borç verme	0,00
Toplam Bütçe Kaynak İhtiyacı		1.741.500,00
Bütçe Dışı Kaynak	Döner Sermaye	0,00
	Diğer Yurt İçi	0,00
	Yurt Dışı	0,00
Toplam Bütçe Dışı Kaynak İhtiyacı		0,00
Toplam Kaynak İhtiyacı		1.741.500,00

D. İdarenin Toplam Kaynak İhtiyacı

Tablo 3.1

İDARE PERFORMANS TABLOSU								
İdare Adı	38.64 - GİRESUN ÜNİVERSİTESİ	Açıklama	2010					
			Bütçe İçi		Bütçe Dışı		Toplam	
PERFORMANS HEDEFİ	FAALİYET		(TL)	PAY(%)	(TL)	PAY(%)	(TL)	PAY(%)
1		Üniversitemizin amaçlarına uygun yeni altyapı projelerinin hazırlanması ve mevcutlarının bakım-onarımının yapılması	21.497.000,00	49,06	0,00		21.497.000,00	49,06
	1	Bina yapımı ve donanımı faaliyeti	14.750.000,00	33,66	0,00		14.750.000,00	33,66
	2	Mevcut binaların bakım-onarım faaliyeti	6.747.000,00	15,40	0,00		6.747.000,00	15,40
Performans Hedefleri Maliyetleri Toplamı			40.450.500,00	92,31			40.450.500,00	92,31
Genel Yönetim Giderleri			3.369.500,00	7,69			3.369.500,00	7,69
Diğer İdarelere Transfer Edilecek Kaynaklar Toplamı							0,00	0,00
GENEL TOPLAM			43.820.000,00	100,00	0,00	100,00	43.820.000,00	100,00

Tablo 3.2

İDARE PERFORMANS TABLOSU								
İdare Adı	38.64 - GİRESUN ÜNİVERSİTESİ	Açıklama	2010					
			Bütçe İçi		Bütçe Dışı		Toplam	
PERFORMANS HEDEFİ	FAALİYET		(TL)	PAY(%)	(TL)	PAY(%)	(TL)	PAY(%)
2		Etkin,verimli bir akademik ve idari yapı kurmak	18.953.500,00	43,25	0,00		18.953.500,00	43,25
	3	Personel sayısının artırılması	17.212.000,00	39,28	0,00		17.212.000,00	39,28
	4	Büyüme ile orantılı mal ve hizmet alımlarının yapılması	1.741.500,00	3,97	0,00		1.741.500,00	3,97
Performans Hedefleri Maliyetleri Toplamı			40.450.500,00	92,31			40.450.500,00	92,31
Genel Yönetim Giderleri			3.369.500,00	7,69			3.369.500,00	7,69
Diğer İdarelere Transfer Edilecek Kaynaklar Toplamı							0,00	0,00
GENEL TOPLAM			43.820.000,00	100,00	0,00	100,00	43.820.000,00	100,00

Tablo 4

TOPLAM KAYNAK İHTİYACI TABLOSU						
İdare Adı	38.64.00.01 - ÜST YÖNETİM, AKADEMİK VE İDARİ BİRİMLER					
	Ekonomik Kodlar (1.Düzey)	FALİYET TOPLAMI	GENEL YÖNETİM GİDERLERİ TOPLAMI	DİĞER İDARELERE TRANSFER EDİLECEK KAYNAKLAR TOPLAMI	GENEL TOPLAM	
BÜTÇE KAYNAK İHTİYACI	01	Personel Giderleri	13.379.000,00	0,00	0,00	13.379.000,00
	02	SGK Devlet Primi Giderleri	2.351.000,00	0,00	0,00	2.351.000,00
	03	Mal ve Hizmet Alım Giderleri	2.542.500,00	3.369.500,00	0,00	5.912.000,00
	04	Faiz Giderleri	0,00	0,00	0,00	0,00
	05	Cari Transferler	1.178.000,00	0,00	0,00	1.178.000,00
	06	Sermaye Giderleri	21.000.000,00	0,00	0,00	21.000.000,00
	07	Sermaye Transferleri	0,00	0,00	0,00	0,00
	08	Borç verme	0,00	0,00	0,00	0,00
	09	Yedek Ödenek	0,00	0,00	0,00	0,00
		Bütçe Ödeneği Toplamı	40.450.500,00	3.369.500,00	0,00	43.820.000,00
BÜTÇE DIŞI KAYNAK		Döner Sermaye	0,00	0,00	0,00	0,00
		Diğer Yurt İçi Kaynaklar	0,00	0,00	0,00	0,00
		Yurt Dışı Kaynaklar	0,00	0,00	0,00	0,00
	Toplam Bütçe Dışı Kaynak İhtiyacı	0,00	0,00	0,00	0,00	
	Toplam Kaynak İhtiyacı	40.450.500,00	3.369.500,00	0,00	43.820.000,00	

III. EKLER

Tablo 5

FAALİYETLERDEN SORUMLU HARCAMA BİRİMLERİNE İLİŞKİN TABLO		
İdare Adı	38.64 - GİRESUN ÜNİVERSİTESİ	
PERFORMANS HEDEFİ	FAALİYETLER	SORUMLU BİRİMLER
Üniversitemizin amaçlarına uygun yeni altyapı projelerinin hazırlanması ve mevcutlarının bakım-onarımının yapılması		
	Bina yapımı ve donanımı faaliyeti	ÜST YÖNETİM, AKADEMİK VE İDARİ BİRİMLER
	Mevcut binaların bakım-onarım faaliyeti	ÜST YÖNETİM, AKADEMİK VE İDARİ BİRİMLER
Etkin, verimli bir akademik ve idari yapı kurmak		
	Personel sayısının artırılması	ÜST YÖNETİM, AKADEMİK VE İDARİ BİRİMLER
	Büyüme ile orantılı mal ve hizmet alımlarının yapılması	ÜST YÖNETİM, AKADEMİK VE İDARİ BİRİMLER