

TÜRKİYE CUMHURİYETİ GİRESUN ÜNİVERSİTESİ



2011 YILI

PERFORMANS PROGRAMI

2010 GİRESUN



SUNUŞ

Üniversitemiz 17 Mart 2006 tarih ve 5467 sayılı Kanunla kurulmuş olup, 2809 sayılı Yükseköğretim Kurumları Teşkilat Kanunu kapsamında 7 Fakülte, 3 Enstitü, 3 Yüksekokul, 7 Meslek Yüksekokulu, 4 Araştırma ve Uygulama Merkezi ve 1 Devlet Konservatuarı ile faaliyetini sürdürmektedir. Ayrıca kuruluş kanununda belirtilen idari yönetim örgütü de bir Genel Sekreter, bir Genel Sekreter Yardımcısı, 8 Daire Başkanlığı, Hukuk Müşavirliği ve Erasmus, Dış İlişkiler, Basın ve Halkla İlişkiler gibi birimlerden oluşmaktadır.

01.01.2006 tarihinde tüm hükümleri ile uygulamaya konulan 5018 Sayılı Kamu Mali Yönetimi ve Kontrol Kanunu'nun "Stratejik planlama ve performans esaslı bütçeleme" başlığını taşıyan 9 uncu maddesi hükmü gereğince Kamu idareleri hazırladıkları Stratejik Planları ile geleceğe ilişkin misyon ve vizyonlarını oluşturmak, stratejik amaçlar ve ölçülebilir hedeflerini belirlemek, öncelikli projeksiyonları ile önceden belirlenmiş olan göstergeler doğrultusunda performanslarını ölçmek ve bunun kontrolünün de yapılabilmesini olanaklı hale getirmek amacıyla bu yükümlülüklerini yerine getirmektedirler. Bu noktadan hareketle Üniversitemiz de (2010-2014) yılı Stratejik Planını hazırlamış ve Üniversitemiz Senatosundan geçirmiştir. İlgili yıllarda gerekli revize yapılmıştır.

Bu programın hazırlanmasında emeği geçen Strateji Geliştirme Daire Başkanlığımıza ve diğer çalışanlarımıza teşekkür ederim. "...hayata açılan bilgi limanı..." olan Giresun Üniversitesi'ne geleceğimizin teminatı olan gençlerimizi davet ediyorum.

Prof. Dr. Ersan BOCUTOĞLU
Rektör V.

İÇİNDEKİLER

SUNUŞ.....	I
I.GENEL BİLGİLER.....	1
A.Yetki, Görev ve Sorumluluklar	1
B.Teşkilat Yapısı.....	1
C.Fiziksel Kaynaklar	4
D.İnsan Kaynakları	9
E. Diğer Husular	16
II.PERFORMANS BİLGİLERİ	19
A. Temel Politika ve Öncelikler.....	19
B. Amaç ve Hedefler	20
C. Performans Hedef ve Göstergeleri ile Faaliyetler.....	25
D. İdarenin Toplam Kaynak İhtiyacı.....	33
III.EKLER	34

I.GENEL BİLGİLER

A. Yetki, Görev ve Sorumluluklar

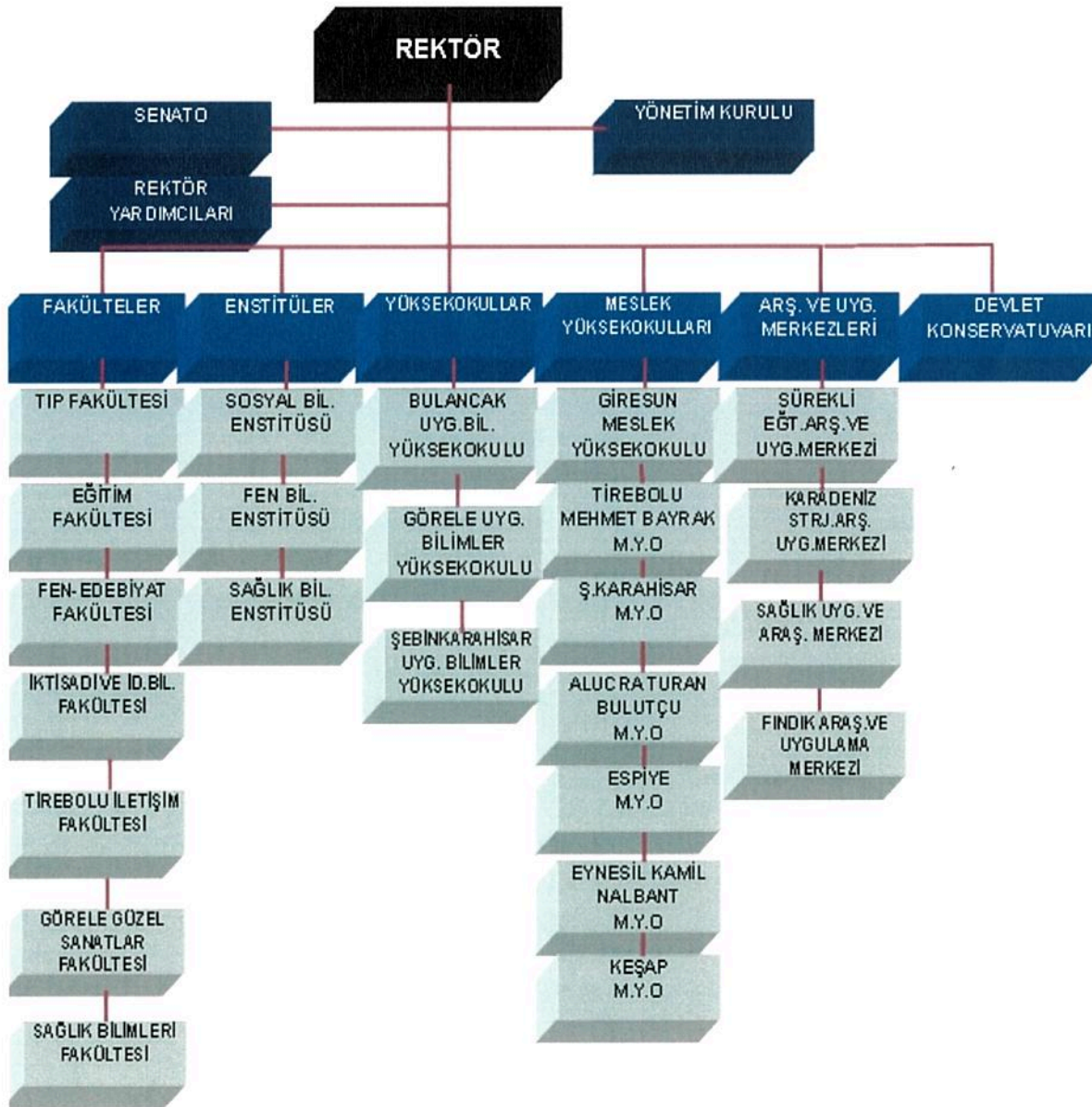
Giresun Üniversitesi, bir devlet üniversitesidir. Bünyesindeki akademik, idari ve mali yetki ve sorumlulukları 2547 sayılı Yüksek Öğretim Kanunu, 5018 sayılı Kamu Mali Yönetimi ve Kontrol Kanunu ile, diğer ilgili yasa ve mevzuat ile düzenlenmektedir. Üniversitemizin akademik ve idarî birimlerinin görev, yetki ve sorumlulukları, ilgili yasa, yönetmelik ve diğer mevzuat ile belirlenmiştir.

B. Teşkilat Yapısı

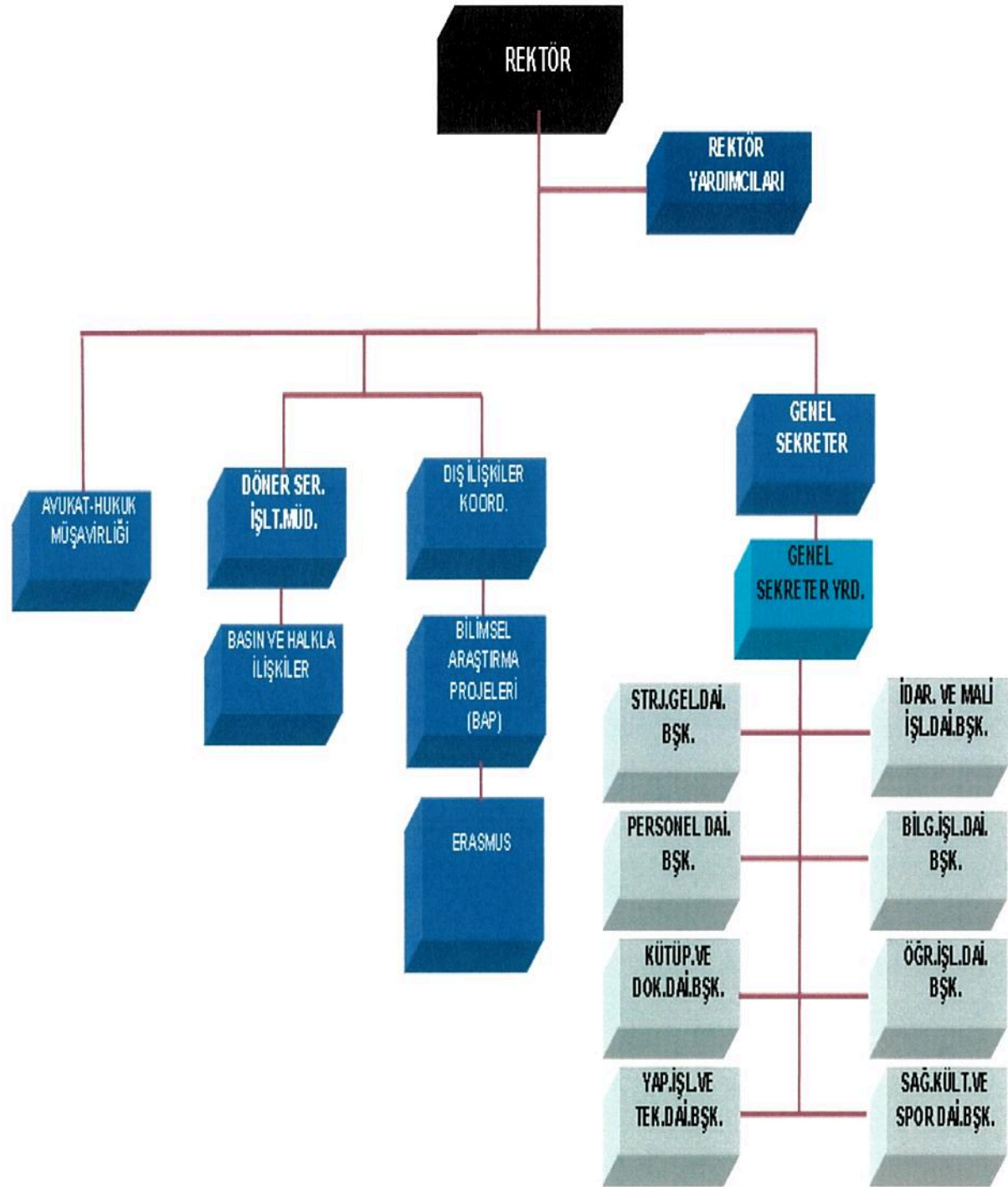
Giresun Üniversitesi'nin yönetim ve organizasyonu, 2547 sayılı Yüksek Öğretim Kanunu hükümlerine göre belirlenmiştir. Üniversitenin yönetim organları Rektör, Üniversite Senatosu ve Üniversite Yönetim Kuruludur. Rektör, profesör unvanına sahip kişiler arasında görevdeki rektörün çağrısı ile toplanacak üniversite öğretim üyeleri tarafından seçilen altı aday arasından Yüksek Öğretim Kurulunda belirlenen üç aday içinden Cumhurbaşkanınca dört yıl süre ile atanır. Rektör, üniversitenin tüzel kişiliğini temsil eder ve üniversitenin en üst yöneticisidir. Rektör, çalışmalarında kendisine yardım etmek üzere, üniversitenin aylıklı profesörleri arasından en çok üç kişiyi rektör yardımcısı olarak seçer. Senato, rektörün başkanlığında, rektör yardımcıları, dekanlar ve her fakülteden fakülte kurullarınca üç yıl için seçilecek birer öğretim üyesi ile rektörlüğe bağlı enstitü ve yüksekokul müdürlerinden teşekkül eder. Senato, üniversitenin akademik organı olarak işlev görür. Bu kapsamda üniversitenin eğitim-öğretim, bilimsel araştırma ve yayım faaliyetlerinin esasları hakkında karar almak ve Üniversite Yönetim Kuruluna üye seçmek temel görevleri arasındadır. Üniversite Yönetim Kurulu, rektörün başkanlığında dekanlardan, senato tarafından dört yıl için seçilecek üç profesörden oluşur. Üniversite Yönetim Kurulu idari faaliyetlerde rektöre yardımcı bir organ olarak işlev görmektedir. Fakülte organları, Dekan, Fakülte Kurulu ve Fakülte Yönetim Kurulu'dur. Enstitü organları, Enstitü Müdürü, Enstitü Kurulu ve Enstitü Yönetim Kurulu'dur. Yüksekokul organları, Yüksekokul Müdürü, Yüksekokul Kurulu ve Yüksekokul Yönetim Kurulu'dur. Fakülte ve Yüksekokullar bölüm, anabilim dalı ve bilim dalı olarak yapılır.

Giresun Üniversitesi 2809 sayılı Yükseköğretim Kurumları Teşkilatı Kanunu kapsamında, 7 Fakülte, 3 Enstitü, 3 Yüksekokul, 7 Meslek Yüksekokulu, 4 Araştırma ve Uygulama Merkezi ve Devlet Konservatuarı ile faaliyetlerini sürdürmektedir. İdari yönetim örgütünün başında bir genel sekreter, bir genel sekreter yardımcısı, daire başkanlıkları, hukuk müşavirliği, Rektör tarafından varlığına ihtiyaç duyulan Erasmus, Dış İlişkiler, Basın ve Halkla İlişkiler gibi ofisler ve bu birimlerde çalışan memurlardan oluşur. Üniversitemizin akademik örgütlenmesi Şekil 1’de, idari yapısı ise Şekil 2’de gösterilmiştir.

GİRESUN ÜNİVERSİTESİ AKADEMİK KURULUŞ ŞEMASI



Şekil:1



Şekil:2

C. Fiziksel Yapı

Üniversitenin Giresun merkezde dört yerleşkesi vardır. Kale Mahallesinde Rektörlük, 4 Daire Başkanlığı, Hukuk Müşavirliği, BAP Birim Koordinatörlüğü, Dış İlişkiler Ofisi, Basın ve Halkla İlişkiler Ofisi yer almaktadır.

Giresun Merkez Güre mevkiindeki Güre Yerleşkesinde Eğitim Fakültesi, İktisadi ve İdari Bilimler Fakültesi, Sosyal Bilimler Enstitüsü, Fen Bilimleri Enstitüsü, Devlet Konservatuarı, bir Daire Başkanlığı ile açık spor alanları, kütüphane, iki konferans salonu, iki toplantı salonu, çok amaçlı uygulama salonu, laboratuvarlar, gezi alanları ve kafeterya bulunmaktadır. Eğitim, yeni binalarda ve geniş dersliklerde verilmektedir.

Gazipaşa Yerleşkesi şehir merkezinde yer almaktadır. Yerleşke içinde Fen Edebiyat Fakültesi, Giresun Meslek Yüksekokulu, Sürekli Eğitim Araştırma ve Uygulama Merkezi (GÜSEM), bir daire başkanlığı, misafirhane ile spor salonu, kütüphane, teknoloji salonu, laboratuvarlar, dinlenme ve yürüyüş alanları, kafeterya ve kantin vardır.

Nizamiye Yerleşkesi de yine şehir merkezinde yer almaktadır. Tıp Fakültesi idare binası, Mediko Sosyal Merkezi, Fen Edebiyat Fakültesinin bazı bölümleri, Karadeniz Stratejik Araştırmalar Merkezi, Sağlık Uygulama ve Araştırma Merkezi (Hastane) Poliklinikleri ile 2 Daire Başkanlığı yerleşke içinde bulunmaktadır.

Görece Güzel Sanatlar Fakültesi, Görece ilçesinde yer almaktadır.

Tirebolu İletişim Fakültesi, Tirebolu ilçesinde yer almaktadır.

Sağlık Bilimleri Fakültesi Piraziz ilçesinde yer almaktadır. Fakülte bünyesinde açık spor alanı, laboratuvarlar, teknik bakım ve beceri geliştirme odaları ve kütüphane vardır.

Görece Uygulamalı Bilimler Yüksekokulu, Görece ilçesinde yer almaktadır.

Şebinkarahisar Uygulamalı Bilimler Yüksekokulu, Şebinkarahisar ilçesinde yer almaktadır.

Bulancak Uygulamalı Bilimler Yüksekokulu, Bulancak ilçesinde yer almaktadır.

Şebinkarahisar Meslek Yüksek Okulu Şebinkarahisar ilçesinde yer almaktadır. Bünyesinde; laboratuvarlar, atölyeler, kantin, spor salonu ve konferans salonu bulunmaktadır.

Tirebolu Mehmet BAYRAK Meslek Yüksek Okulu, Tirebolu ilçesinde yer almaktadır. Tirebolu Mehmet BAYRAK Meslek Yüksekokulu bünyesinde; laboratuvarlar, konferans salonu ve kütüphane bulunmaktadır. Ayrıca donanımlı bir de teknoloji sınıfı mevcuttur.

Alucra Turan BULUTÇU Meslek Yüksek Okulu, Alucra ilçesinde yer almaktadır. Alucra Turan BULUTÇU Meslek Yüksekokulu bünyesinde laboratuvarlar bulunmaktadır.

Eynesil Kamil NALBANT Meslek Yüksekokulu Eynesil İlçesinde yer almaktadır. Ayrıca, Espiye ve Keşap ilçelerinde Meslek Yüksekokullarımız kurulmuştur.

REKTÖRLÜK-FAKÜLTELER- YÜKSEKOKULLAR-ENSTİTÜLER	MEVCUT FİZİKİ ALANLAR M2										
	İDARİ BİNALAR	EĞİTİM ALANI		SOSYAL ALANLAR			SPOR ALANLARI		Toplam		
		Derslik	Laborat.	Kantin Kaft. Vb.	Lojman/Misafirhane	Yurtlar	Açık spor Tesisleri	Kapalı Spor Tesisleri			
Tıp Fakültesi	1.490										1.490
Fen Edebiyat Fakültesi	800	3.180	800	408			930				6.118
Eğitim Fakültesi	1.800	7.000		692							9.492
İktisadi İdari Birimler Fakültesi	1.168	4.000									5.168
Piraziz Sağlık Bilimleri Fak.	1.527	1.644	94	685							3.950
Şebinkarahisar ÜBYO	2.716	920		156							3.792
Bulancağ ÜBYO	3.260	1.269	142	61							4.732
Görece ÜBYO	651	605									1.256
Devlet Konservatuvarı	347		192								539
*Eski Sağlık Yüksek Okulu Binası	1.064	2.400	400	600							4.464
Giresun MYO	600	5.600	800	200							7.200
Alucra Turan BULUTÇU MYO	120	1.230	200	200							1.750
Şebinkarahisar MYO	300	4.100	700	400							5.500
Tirebolu Mehmet BAYRAK MYO	200	1.870	300	230							2.600
Eynesil Kamil NALBANT MYO	600	2.300	800	300							4.000
Espiye MYO	700	3.000	900	400							5.000
Rektörlük Binası	1.950										1.950
Misafirhane Lojman					2.124						2.124
Yemekhane ve Sosyal Tesis Binası				6.015							6.015
Yurt Binası						2.646					2.646
Sağlık Uyg. Ve Arş. Merkezi	820										820
TOPLAM	20.113	39.118	5.328	10.347	2.124	2.646	0	930	80.606		

(*) Fen Edebiyat Fakültesi Fizik Bölümü, 2 Daire Başkanlığı, Mediko Sosyal Merkezi ve Sağlık Uygulama ve Araştırma Merkezi (Poliklinikler) bulunmaktadır

Giresun Üniversitesi Stratejik Planı (2010–2014) hazırlanırken kapalı alanlarımız yukarıdaki tabloda gösterildiği gibiydi. Ancak, tabloda “Eski Tekel Binası =3641 m²”olarak belirtilmişti. Teyyaredüzü mevkiinde bulunan Eski Tekel Binaları yıkılmış ve aynı mahalde “sosyal eğitim tesisleri” (lojman, apart evler, yüzme havuzu, kafeterya, kreş ve rektörlük konutu) inşaatına 2009 yılında başlanmıştır. 2010 yılı içinde inşaatı tamamlanmıştır. Bu tesis yaklaşık 2000 m²lik kapalı alana sahiptir. Fiilen 2011 yılında hizmete açılacaktır.

Rektörlüğümüzce Güre Mevkiinde yeni kamulaştırılan 63 dönümlük arazi üzerinde ihalesi Milli Eğitim Bakanlığı tarafından yapılan ve finansmanı İstanbul Menkul Kıymetler Borsası (İMKB) tarafından karşılanan Rektörlük Ek Binasının yapımına 2009 yılında başlanmıştır. 2010 yılında tamamlanarak 2011 yılında faaliyete geçmiş olacaktır.

Milli Piyango İdaresi ile 2009 yılında imzalanan protokol gereği finansmanı anılan idare tarafından karşılanacak 4926 m² inşaat alanına sahip “Şebinkarahisar Milli Piyango Öğrenci Yurdu Yapım İşi” 2009 yılında ihalesi yapılmış ve 2010 yılında inşaatı tamamlanarak 2011 yılında hizmete açılacaktır.

Ayrıca; 2010 yılı performans programında; 2010 Yılında Teyyaredüzü mevkiinde bina inşaatına başlanacağı belirtilen Tıp Fakültesi inşaatı 2011 yılında ihale edilerek bloklar halinde inşaatı 2013 yılında biteceği tahmin edilmektedir.

Güre Yerleşkesinde ise Konservatuar binası inşaatına 2011 yılında başlanması planlanmaktadır.

07.09.2010 tarihinde Üniversite Stratejik Planlama Ekibi (ÜSPE) Giresun Üniversitesi (2010-2014) Stratejik Planını revize ederek Tirebolu İletişim Fakültesi binasının yapımı işi için 2010 yılında ihalesinin yapılarak 2012 yılında tamamlanması hususu kararını vermiştir. Ayrıca bu karar 16 Eylül 2010 tarihinde Giresun Üniversitesi Senatosu tarafından kabul edilmiştir.

TAŞITIN CİNSİ	KURUMA AİT TAŞITLAR	HİZMET ALIM YOLU İLE EDİNİLMİŞ TAŞITLAR	TOPLAM
BİNEK OTOMOBİL	5	4	9
MINİBÜS (SÜRÜCÜ DÂHİL EN FAZLA 15 KİŞİLİK)	1	0	1
PİCK-UP	1	0	1
KAPALI KASA KAMYONET	0	1	1
MİDİBÜS (SÜRÜCÜ DÂHİLEN FAZLA 26 KİŞİLİK)	1	4	5
PANEL	0	3	3
TOPLAM	8	12	20

Bilgisayarlar ve Ekipmanlar

Üniversitemizde 967 adet masa üstü, 24 adet taşınabilir bilgisayar ve 10 adet bilgisayar sunucusu idari ve eğitim amaçlı birimlerimizde kullanılmaktadır.

MASA ÜSTÜ BİLGİSAYAR	TAŞINABİLİR BİLGİSAYAR	BİLGİSAYAR SUNUCULARI
967	24	10

Kütüphane Kaynakları

Üniversitemizin Kütüphane ve Dokümantasyon Daire Başkanlığından alınan verilere göre düzenlenen kütüphane kaynaklarımıza ait verilere aşağıdaki tablolarda yer verilmiştir.

KİTAP SAYISI	33.228
PERİYODİK YAYIN SAYISI	38
ONLİNE YAYIN SAYISI	4

Diğer Bilgi ve Teknolojik Kaynaklar

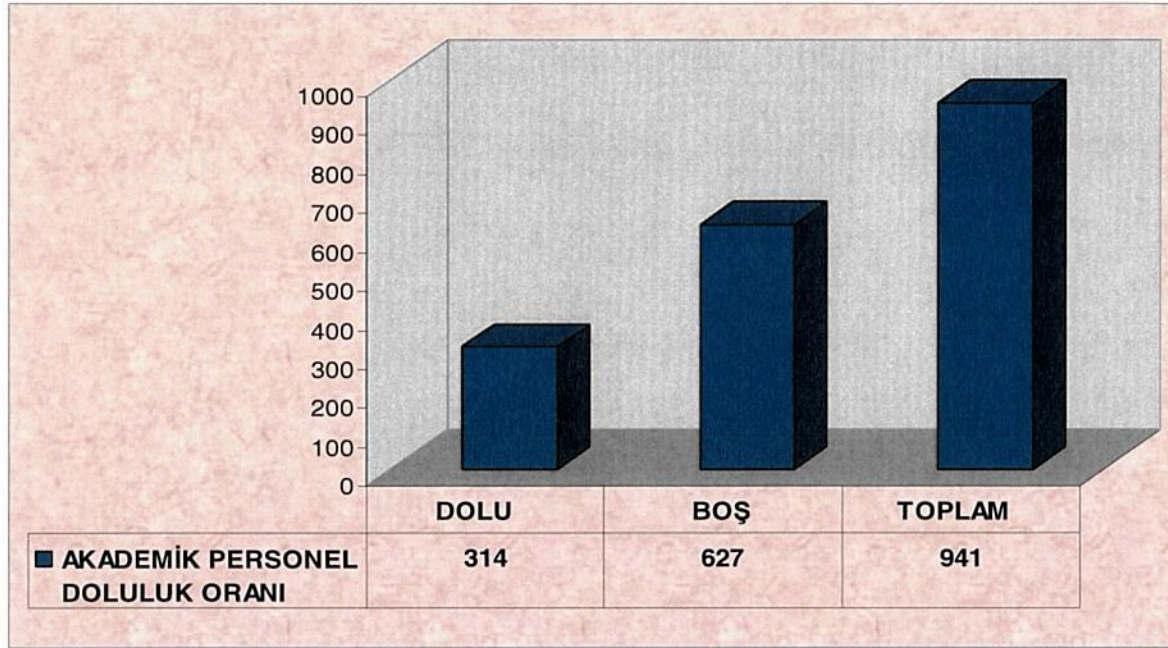
CINSİ	ADEDİ
PROJEKSİYON	67
TEPEGÖZ	8
BARKOD OKUYUCU	3
BASKI MAKİNESİ	1
FOTOKOPI MAKİNESİ	4
ÇOK FONKSİYONLU YAZICI	28
FAKS MAKİNESİ	13
FOTOĞRAF MAKİNESİ	2
KAMERALAR	4
TELEVİZYONLAR	16
TARAYICILAR	1
MÜZİK SETLERİ	2
MİKROSKOPLAR	74
VİDEOLAR	7
UYDU ALICISI	1
LAZER YAZICILAR	100

D. İnsan Kaynakları

Üniversitelerin temel görevleri eğitim, araştırma, yayın, topluma hizmet ve yönetim fonksiyonlarını mevcut insan kaynakları ile gerçekleştirmektedir. Özellikle son yıllarda uluslararası rekabet ve teknolojik alanda meydana gelen yenilikler değişimin önemini daha fazla hissettirmektedir. Bu nedenle geleneksel yönetim anlayışından vazgeçilip yeni çalışma stratejilerine uygun politikalar benimsenmektedir. Amaçlanan ileri hedefe ulaşılabilmesi için insan kaynaklarının en doğru ve en verimli şekilde organize edilmesi gerekir. Çalışanların bilgi ve beceri düzeylerini artırmak için uygulanacak olan hizmet içi eğitim ve seminerlerin motivasyon etkisi yüksektir. Üniversitemiz, çalışanlarının motivasyonunu artırma yönünde gerekli çalışmaları sürdürmektedir.

Akademik Personel

Akademik Personel					
	Kadroların Doluluk			Kadroların İstihdam Şekline Göre	
	Dolu	Boş	Toplam	Tam Zamanlı	Yarı Zamanlı
Profesör	11	59	70	11	--
Doçent	10	111	121	10	--
Yrd. Doçent	71	90	161	71	--
Öğretim Görevlisi	138	130	268	138	--
Okutman	26	70	96	26	--
Çevirici	--	2	2	--	--
Eğitim- Öğretim Planlamacısı	--	2	2	--	--
Araştırma Görevlisi	56	125	181	56	--
Uzman	2	38	40	2	--
TOPLAM	314	627	941	314	--



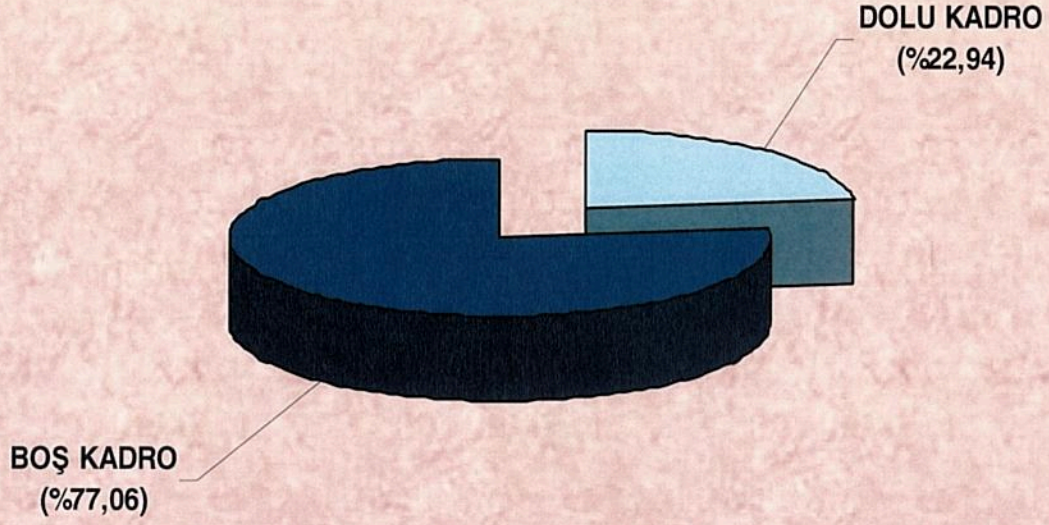
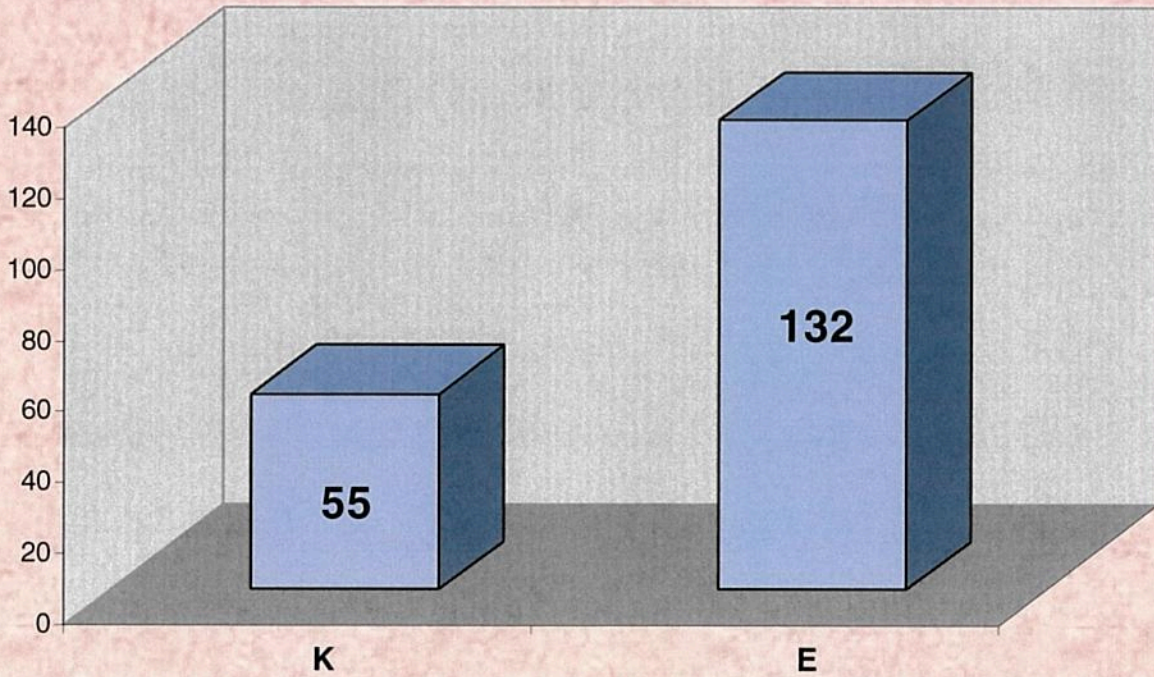
Üniversitemizden Diğer Üniversitelerde Görevlendirilen Akademik Personel (35. madde)

Unvan	Bağlı Olduğu Bölüm	Görevlendirildiği Üniversite
Araştırma Görevlisi	Biyoloji	ÇUKOROVA ÜNİVER.
Araştırma Görevlisi	Biyoloji	ANKARA ÜNİVER.
Araştırma Görevlisi	Türk Dili ve Edeb.	GAZİ ÜNİVERSİTESİ
Araştırma Görevlisi	Tarih	HACETTEPE ÜNİVER.
Araştırma Görevlisi	İlköğretim Bl.	ANADOLU ÜNİVER.
Araştırma Görevlisi	İlköğretim Bl.	GAZİ ÜNİVERSİTESİ
Araştırma Görevlisi	Kimya	ODTÜ
Araştırma Görevlisi	Fizik	ODTÜ
Araştırma Görevlisi	Eğitim Bilimleri	ODTÜ
Araştırma Görevlisi	Kimya	ODTÜ
Araştırma Görevlisi	İlköğretim Fen ve Mat.	ODTÜ
Araştırma Görevlisi	İlköğretim Fen ve	ODTÜ
Araştırma Görevlisi	İlköğretim Fen ve Mat.	ODTÜ
TOPLAM		13

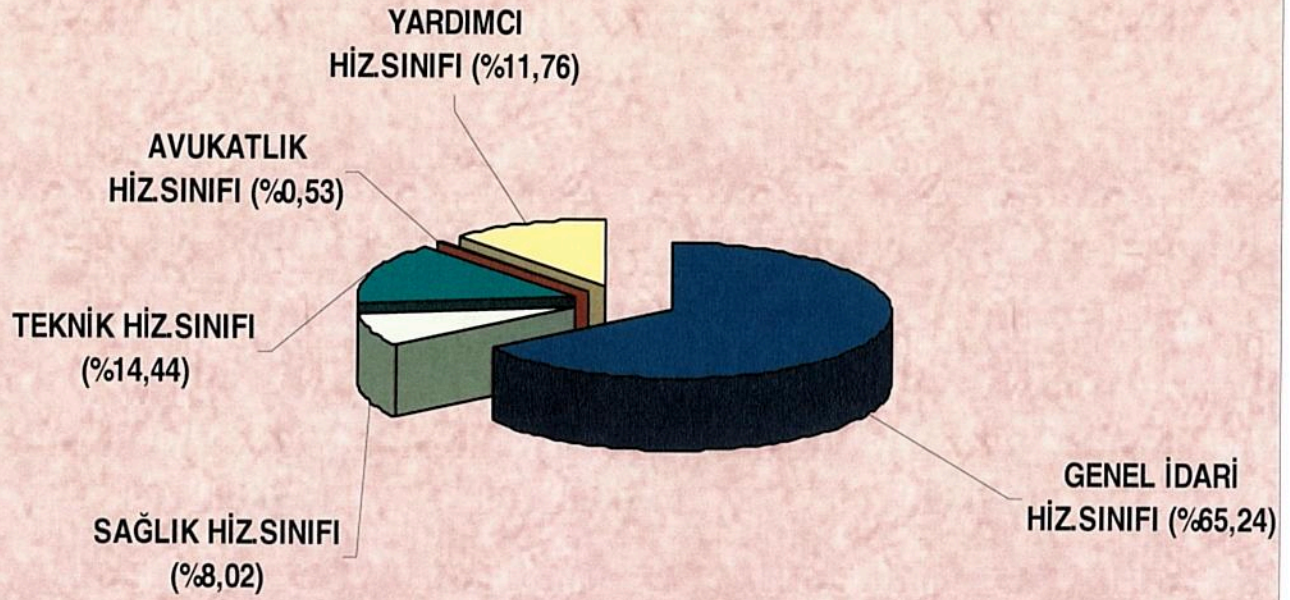
İdari Personel					
Sınıflara Göre	Kadroların Doluluk Oranına Göre		Cinsiyete Göre		Toplam
	Dolu	Boş	K	E	
Genel İdari Hizmetler	122	267	40	82	389
Sağlık Hizmetleri Sınıfı	15	201	11	4	216
Teknik Hizmetleri Sınıfı	27	35	2	25	62
Eğitim ve Öğretim Hizmetleri Sınıfı	-		-	-	-
Avukatlık Hizmetleri Sınıfı.	1	1	-	1	2
Din Hizmetleri Sınıfı	-	1	-	-	1
Yardımcı Hizmetli	22	123	2	20	145
Toplam	187	628	55	132	815

Üniversitemiz fiziksel büyümesinin yanında idari personel artışının istenilen düzeyde gerçekleşmediği yukarıdaki tablodan ortaya çıkmaktadır. Üniversitemizin kadro unvanlarına göre idari personel sayısı incelendiğinde ise dolu kadro sayısının 187 olduğu ve bunun da toplam kadronun % 22,94'nü kapsadığı görülmektedir.

İdari personel sayısı içerisindeki en büyük payı % 65,24 ile Genel İdari Hizmetler sınıfı oluşturmaktadır. Ancak Genel İdari Hizmetler Sınıfı dâhil, Sağlık Hizmetleri, Teknik Hizmetler, Yardımcı Hizmetler ve Avukatlık Hizmetleri Sınıfındaki oranlar, Üniversitenin öğrenci ve personel sayısı ile doğru orantı içerisinde bir seyir izlememektedir.

İDARİ PERSONEL DOLULUK ORANLARI**İDARİ PERSONELİN CİNSİYETE GÖRE DAĞILIMI**

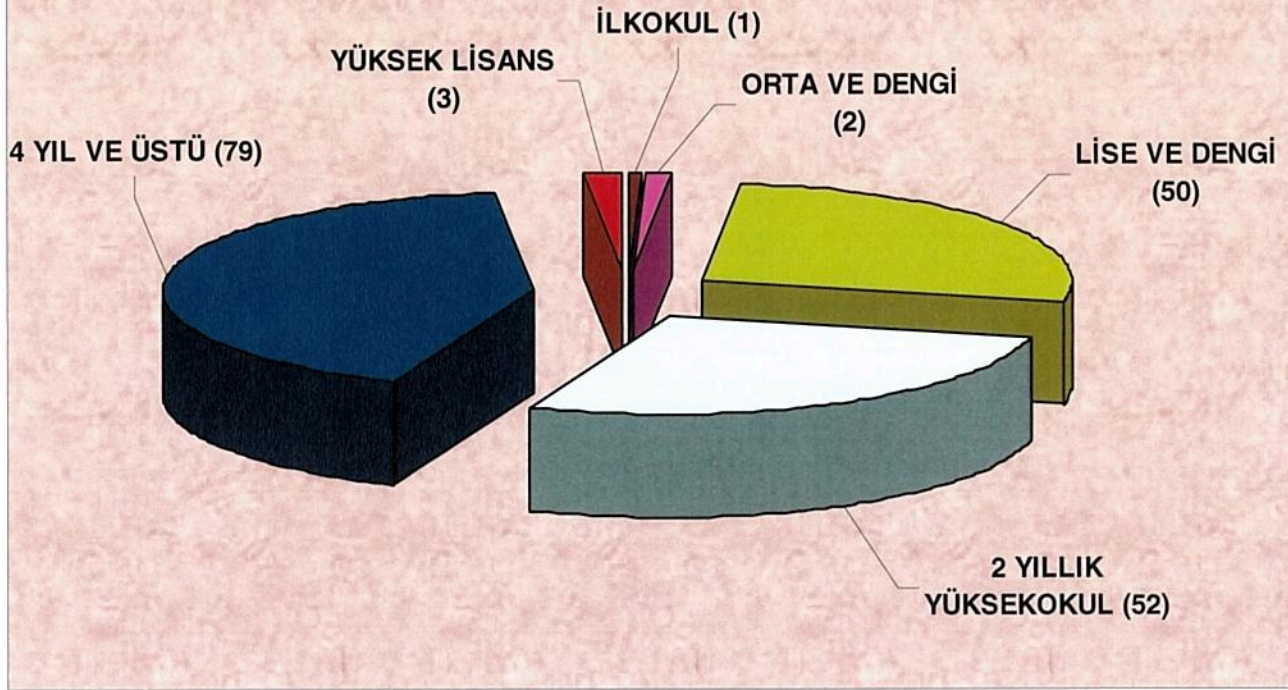
KADROLARIN DOLULUK ORANINA GÖRE



Eğitim Durumuna Göre İdari Çalışan Sayıları

İlkokul	1
Orta ve Dengi	2
Lise ve Dengi	50
2 Yıllık YO.	52
3 Yıllık YO.	-
4 Yıl ve Üstü	79
Yüksek Lisans	3
Doktora	-
TOPLAM	187

İDARİ PERSONELİN EĞİTİM DURUMUNA GÖRE ORANI (KİŞİ)



İdari Personelin Hizmet Yıllarına Göre Cinsiyet Dağılımı

	Kadın	Erkek
1 Yıldan Az	7	18
1 – 5 Yıl Arası	21	55
6 – 10 Yıl Arası	6	12
11 – 15 Yıl Arası	10	15
16 – 20 Yıl Arası	6	13
21 – 25 Yıl Arası	4	14
26 – 30 Yıl Arası	1	2
31 Yıl Üzeri	-	3
TOPLAM	55	132
TOPLAM	187	

İdari Personelin Yaş Dağılımı

Yaş	Sayı (kişi)	Yüzde(%)
18 – 20	-----	----
21 – 25	30	16,04
26 – 30	51	27,27
31 – 35	26	13,90
36 – 40	17	9,09
41 – 45	28	14,97
46 – 50	25	13,37
51 – 55	6	3,21
56 +	4	2,14
TOPLAM	187	100,00



Hızla büyüyen üniversitemizde insan kaynakları yönetimi kurumumuzun başarısını etkileyen önemli faktörlerdendir. Kurumsal kimliğin gelişmesinde ve başarının yakalanmasında deneyimli, bilgili, işini ve kurumunu benimsemiş, çalışanlarla ulaşılabileceğine inanan üniversite yönetimimiz çalışan memnuniyetini en üst noktaya çıkarmayı amaçlamaktadır.

Üniversitemiz çalışanlarının bilgi ve beceri düzeylerini artırmak için düzenlenecek olan eğitim ve seminerler, çalışanlarımızın motivasyonunu yükselterek etkin ve verimli çalışmalarına katkıda bulunacaktır. Ayrıca personelimizin çalışma ortamı, işte ilerleme/yükselme imkânı, yetki ve sorumluluk sahibi olma, yenilik ve yaratıcılık ihtiyacı, iş emniyeti, arkadaşlık dostluk ilişkileri, ücret, yöneticilerle olan iletişim gibi unsurlar kişilerin kurumlarında önemsedikleri ve görmek istedikleri değerler olduğundan Üniversitemiz çalışanlarının motivasyonunu artırma yönünde buna yönelik çalışmalar öncelikli bir husus arz etmektedir.

E. Diğer Hususlar

Yönetim ve İç Kontrol Sistemi

Üniversitemizde yönetim uygulaması; Rektör ile Rektör yardımcılarının yönetiminde, Senato ve yönetim kurulu kararları ile gerçekleştirilmektedir. Fakültelerde; Dekan ve Dekan Yardımcıları, Meslek Yüksek Okulu, Konservatuvar ve Enstitülerde Müdür ve Müdür Yardımcılarının yönetiminde kurul kararları ile gerçekleştirilmektedir. 5018 Sayılı Kamu Mali Yönetimi ve Kontrol Kanunu gereği mali yönetim ve iç kontrol süreçlerine ilişkin standartlar ve yöntemler Maliye Bakanlığınca, iç denetime ilişkin standart ve yöntemler ise İç Denetim Koordinasyon Kurulu tarafından belirlenir, geliştirilir ve uyumlaştırılır. Bu kurumlar ayrıca sistemlerin koordinasyonunu sağlar ve kamu idarelerine rehberlik hizmeti verir.

Anılan kanuna göre iç kontrol; idarenin amaçlarına, belirlenmiş politikalara ve mevzuata uygun olarak faaliyetlerin etkili, ekonomik ve verimli bir şekilde yürütülmesini, varlık ve kaynakların korunmasını, muhasebe kayıtlarının doğru ve tam olarak tutulmasını, malî bilgi ve yönetim bilgisinin zamanında ve güvenilir olarak üretilmesini sağlamak üzere idare tarafından oluşturulan organizasyon, yöntem ve süreçle iç denetimi kapsayan malî ve diğer kontroller bütünüdür.

Üniversitelerde üst yönetici sıfatıyla Rektör, bu sorumluluğun gereklerini harcama yetkilileri, mali hizmetler birimi ve iç denetçiler ile aracılığıyla yerine getirir.

Üniversitemizin atama işlemleri 2547, 2914 ve 657 sayılı yasalarda belirtilen esaslar çerçevesinde yapılmaktadır. 01/01/2006 tarihinde yürürlüğe giren 5018 sayılı Kamu Mali Yönetimi ve Kontrol Kanunu ile bu kanunun 55, 56, 57 ve 58'inci maddelerine göre hazırlanan İç kontrol ve Ön Mali Kontrole ilişkin Usul ve Esaslar ile diğer mevzuatlarda

belirtilen esaslara uygun olarak harcama birimleri ve Strateji Geliştirme Daire Başkanlığınca kontroller yapılmaktadır. Üniversitemiz harcama birimlerince ödeneklerin kullanımında bütçe kanununda belirtilen ilke ve esaslara, kanun, tüzük ve yönetmelikler ile diğer mevzuatlara uygun olarak etkili, ekonomik ve verimli kullanılması konularında büyük bir titizlik göstererek çalışılmaktadır. Üniversitemizin mal veya hizmet alımları ile yapım işlerine ilişkin ihaleler 4734 sayılı Kamu ihale Kanunu hükümlerine göre bütçe ödeneklerimizin öncelikler belirlenerek kullanılması esas alınarak yapılmaktadır.

İç kontrolün amacı

- a) Kamu gelir, gider, varlık ve yükümlülüklerinin etkili, ekonomik ve verimli bir şekilde yönetilmesini,
- b) Kamu idarelerinin kanunlara ve diğer düzenlemelere uygun olarak faaliyet göstermesini,
- c) Her türlü mali karar ve işlemlerde usulsüzlük ve yolsuzluğun önlenmesini,
- d) Karar oluşturmak ve izlemek için düzenli, zamanında ve güvenilir rapor ve bilgi edinilmesini,
- e) Varlıkların kötüye kullanılması ve israfını önlemek ve kayıplara karşı korunmasını, sağlamaktır.

İç kontrolün standartları

Merkezi uyumlaştırma görevi çerçevesinde Bakanlık tarafından belirlenir ve yayımlanır. İdareler, malî ve malî olmayan tüm işlemlerinde bu standartlara uymakla ve gereğini yerine getirmekle yükümlüdür. Kanuna ve iç kontrol standartlarına aykırı olmamak koşuluyla, idarelerce görev alanları çerçevesinde her türlü yöntem, süreç ve özellikli işlemlere ilişkin standartlar belirlenebilir.

İç kontrole ilişkin yetki ve sorumluluklar

Üst yöneticiler, iç kontrol sisteminin kurulması ve gözetilmesinden, harcama yetkilileri ise görev ve yetki alanları çerçevesinde, idari ve malî karar ve işlemlere ilişkin olarak iç kontrolün işleyişinden sorumludur. Malî hizmetler birimi, iç kontrol sisteminin kurulması, standartlarının uygulanması ve geliştirilmesi konularında çalışmalar yapar ve ön malî kontrol faaliyetini yürütür. Muhasebe yetkilileri, muhasebe kayıtlarının usulüne ve standartlara uygun, saydam ve erişilebilir şekilde tutulmasından sorumludur. Üst yöneticiler, harcama yetkilileri ve diğer yöneticiler, mesleki değerlere ve dürüst yönetim anlayışına sahip olunmasından, malî yetki ve sorumlulukların bilgili ve yeterli yöneticilerle personele

verilmesinden, belirlenmiş standartlara uyulmasının sağlanmasından, mevzuata aykırı faaliyetlerin önlenmesinden, kapsamlı bir yönetim anlayışıyla uygun bir çalışma ortamının ve saydamlığın sağlanmasından görev ve yetkileri çerçevesinde sorumludurlar. Üst yöneticiler ve bütçe ile ödenek tahsis edilen harcama yetkilileri, her yıl, iş ve işlemlerinin amaçlara, iyi malî yönetim ilkelerine, kontrol düzenlemelerine ve mevzuata uygun bir şekilde gerçekleştirildiğini içeren iç kontrol güvence beyanını düzenler ve birim faaliyet raporları ile idare faaliyet raporlarına eklerler. İç kontrol düzenlemeleri ve iç kontrol sisteminin işleyişi, yöneticilerin görüşü, kişi ve/veya idarelerin talep ve şikâyetleri ile iç ve dış denetim sonucunda düzenlenen raporlar dikkate alınarak yılda en az bir kez değerlendirmeye tâbi tutulur ve gerekli önlemler alınır.

Ön malî kontrol

İç Kontrolün bir unsuru olan Ön malî kontrol görevi, idarelerin yönetim sorumluluğu çerçevesinde, harcama birimleri ve malî hizmetler birimi tarafından yerine getirilir. Ön malî kontrol, harcama birimleri tarafından yapılan kontroller ile malî hizmetler birimi tarafından yapılan kontrollerden oluşur. Malî hizmetler birimi tarafından yapılacak ön malî kontrol, Usul ve Esaslarda belirtilen kontroller ile idarelerce yapılacak düzenlemeler çerçevesinde bu birim tarafından yapılması öngörülen kontrollerden meydana gelir. Gelir, gider, varlık ve yükümlülüklerle ilişkin malî karar ve işlemler, harcama birimleri ve malî hizmetler birimi tarafından idarenin bütçesi, bütçe tertibi, kullanılabilir ödenek tutarı, ayrıntılı harcama veya fi nansman programları, merkezi yönetim bütçe kanunu ve diğer malî mevzuat hükümlerine uygunluk yönlerinden kontrol edilir. Malî karar ve işlemler harcama birimleri tarafından kaynakların etkili, ekonomik ve verimli bir şekilde kullanılması açısından da kontrol edilir.

Ön Mali Kontrole ilişkin usul ve esasları düzenleyen ve 31.12.2005 tarih ve 26040 sayılı Resmi Gazete'de yayımlanan “ İç Kontrol ve Ön Mali Kontrole İlişkin Usul ve Esaslar Hakkında Yönetmelik” uyarınca hazırlanan “Giresun Üniversitesi Ön Mali Kontrol İşlemleri Yönergesi” 01 Haziran 2008 tarihinde yürürlüğe konulmuş olup 2011 yılında da ön mali kontrol süreci 2010 yılında olduğu gibi sürdürülerek daha üst seviyeye çıkarılması amaçlanmaktadır. Bu hususta üniversitenin harcamacı birimlerine zaman zaman kurs ve seminerler düzenlenmesi amaçlanmaktadır.

2011 yılında; Misyon, vizyon, değerler, ilkeler ve yapılacak faaliyetlerle ilgili akademik ve idari personelin bilgi, katılım ve motivasyonunun geliştirilmesi,

İdari personelin kurum kültürünün geliştirilmesine katkı sağlayacak sosyal faaliyetlerin artırılması,

Çalışanların ve öğrencilerin kuruma bağlılığına ve memnuniyetine katkı sağlayacak sosyal ve kültürel faaliyetlerin artırılması,

Akademik personelin proje planlama, yürütme ve koordinasyon konusunda eğitilmesine yönelik program hazırlamak ve her yıl geniş katılımlı bir şekilde eğitim semineri düzenlemesi,

Uluslar arası bilimsel standartta yayınların her yıl %15 oranında artırılması,

Akademik personelin ders notları ve kitaplarının yayınlamaları için olanaklar sağlanması,

Üniversitemiz laboratuvar alt yapısının bölgedeki sanayi kuruluşlarının analiz ihtiyacını tümüyle karşılayabilecek düzeye getirilmesi, planlanmaktadır.

II. PERFORMANS BİLGİLERİ

A. Temel Politika ve Öncelikler

- Yükseköğretim Kurulu Başkanlığı tarafından hazırlanan “Türkiye’nin Yükseköğretim Stratejisi”
- Kalkınma Planları ve Yıllık Programı,
- Orta Vadeli Program,
- Orta Vadeli Mali Plan,
- Bilgi Toplumu Stratejisi ve Eki Eylem Planı,
- Temel esasları dâhilinde;

Temel Politikalar

Üniversitemiz 5227 sayılı Kamu Yönetiminin Kuruluş ve İşleyişinin Temel İlkeleri Kanununun 5’inci maddesi gereğince kamu yönetiminin kuruluş ve işleyişinde, idarenin bütünlüğü esas almaktadır. Kamu hizmetlerinin yerine getirilmesinde;

- Sürekli gelişim,
- Katılımcılık;
- Saydamlık,
- Hesap verebilirlik,
- Öngörülebilirlik,
- Yerindelik,

- Beyana güven,
- Hizmetten yararlananların ihtiyacına ve hizmetlerin sonucuna odaklılık esas alınır.
- Başarılı öğrenci ve personeli teşvik etmek,
- Öğrencilerin sosyal yönlerinin gelişmesine katkıda bulunmak,
- Eğitim öğretim kalitesini geliştirmek,
- Dış paydaşlarla ilişkileri geliştirmek,
- Bilimsel çalışmaları teşvik etmek,
- İç paydaşların memnuniyetini sağlamaktır.

Öncelikler

- Eğitim programlarını sürekli gözden geçirmek,
- Eğitimde yeni teknolojilerin kullanılmasını sağlamak ve bilimsel gelişmeleri eğitim programlarına yansıtma,
- Fakülte ve yüksekokulların başarısının sürekliliğini sağlayabilmek için organizasyon, insan kaynağı, sistem ve süreçleri sürekli gözden geçirmek.

B. Amaç ve Hedefler

Misyon

Ülkemizin ve milletimizin temel değerlerine ve stratejik hedeflerine uygun eğitim sunmak, ülkemiz ve dünya gerçeklerine duyarlı, kültürel olarak donanımlı araştırmacı ve üretici bireyler yetiştirmek, kentsel ve bölgesel kurum ve kuruluşlarla işbirliğine gitmek; mensuplarının ve bir parçası olduğu toplumun ekonomik, sosyal, kültürel, sanatsal ve sportif gelişimine katkı sağlamak; kent ile bölge ile ülke ile ve dünya ile uyumlu ve kaynaşmış, bunlardan etkilenen ama aynı zamanda bunları etkileyebilecek ve yönlendirebilecek akademik çalışmalar yapmak; temelinde aklın ve bilimin yer aldığı genel aydınlanmaya katkıda bulunmak; insanlığın gelişimine ve evrensel ilerlemeye katkı sağlamak misyonunu üstlenmiştir.

Vizyon

Giresun Üniversitesinin vizyonu; yaşanacak değişim ve gelişmelerle oluşacak yarının eğitim, bilim ve teknoloji dünyasında uluslararası öneme sahip bir bilgi limanı olmaktır. Karadeniz Havzasında özellikle sosyal bilimler alanındaki akademik/bilimsel çalışmaları ile öne çıkmak, bütün dünyada bu konuda tanınan bir üniversite olmaktır.

Stratejik Amaç ve Hedefler

Stratejik Amaç 1: Üniversite Alt Yapısını Geliştirmek

Hedefler:

Hedef 1.1: 2014 yılı sonuna kadar Üniversitemizin amaç ve hedeflerine uygun olarak teklif ve talep edilen yeni fakülte ve yüksekokullara ait yatırım projelerinin tümünün hazırlanması, uygunluğunun sağlanması, DPT'ne önerilmesi ve gerçekleştirilmesi

Hedef 1.2: 2012 yılına kadar MYO bulunmayan ilçelere, ölçek ekonomisinin sağlayacağı yararlar ve ilçenin is yasamı ile işbirliğinin sağlanabilirlik düzeyi göz önünde bulundurularak MYO kurulması ve kurulabilirlik etüdünden geçen MYO yatırım projelerinin hazırlanması, uygunluğunun sağlanması, DPT'ne önerilmesi ve gerçekleştirilmesi

Hedef 1.3: 2012 yılı sonuna kadar, Üniversitemizin ihtiyaç duyduğu hizmet binalarının ve sosyal tesislerin yatırım projelerinin hazırlanması, uygunluğunun sağlanması, DPT'na önerilmesi ve gerçekleştirilmesi

Hedef 1.4: Üniversitemiz öğrencilerinin yararlandığı eğitim amaçlı mevcut alt yapı ve fiziksel ortamların iyileştirilmesi

Hedef 1.5: Merkez kütüphane alt yapısının ve fiziksel alanının iyileştirilmesi

Hedef 1.6: Akademik ve idari personel çalışma mekanlarının çağdaş fiziksel standartlara kavuşturulması

Stratejik Amaç 2: Kurum Kültürünü ve Kimliğini Geliştirmek

Hedefler:

Hedef 2.1: Misyon, vizyon, değerler, ilkeler ve yapılacak faaliyetlerle ilgili akademik ve idari personelin bilgi, katılım ve motivasyonunun geliştirilmesi

Hedef 2.2: İdari personelin kurum kültürünün geliştirilmesine katkı sağlayacak sosyal faaliyetlerin artırılması

Hedef 2.3: 2014 yılı sonuna kadar öğrencilerin ders dışı faaliyetlere (seminer, konser, öğrenci toplulukları vb.) katılımının % 50 artırılması

Hedef 2.4 : 2014 yılı sonuna kadar çalışanların ve öğrencilerin kuruma bağlılığına ve memnuniyetine katkı sağlayacak sosyal ve kültürel faaliyetlerin % 50 artırılması

Hedef 2.5: 2014 yılı sonuna kadar kurum kültürüne katkı sağlayacak sosyal duyarlılık projelerinin sayısının % 40 artırılması

Hedef 2.6: 2014 yılı sonuna kadar Ulusal kültürümüzün yayılmasına ve Cumhuriyetimizin kazanımlarına Üniversitemizin katkısının artırılması amacıyla 25 adet etkinlik düzenlenmesi

Hedef 2.7: 2014 yılı sonuna kadar her yıl Üniversite Tanıtım Günleri düzenlenmesi ve bu amaçla düzenlenen fuarların her yıl en az bir tanesine katılımın sağlanması

Stratejik Amaç 3: Etkin ve Verimli Bir İdari Yapı Kurmak

Hedefler:

Hedef 3.1: 2012 yılı sonuna kadar iş süreçlerinin belirlenmesi ve süreç yazılımı ile ilk iyileştirmenin tamamlanması

Hedef 3.2: 2012 yılı sonuna kadar Üniversitemizin stratejik yönetime geçmesinin sağlanması

Hedef 3.3: 2014 yılı sonuna kadar akademik ve idari personel konusunda norm kadro uygulamasına geçilmesi

Stratejik Amaç 4: Sosyal Bilimler Alanında Gelişmek

Hedefler:

Hedef 4.1: Sosyal Bilimler alanında 2010 yılından başlayarak her yıl tekrarlanan 5 adet uluslararası etkinliğin düzenlenmesi ve bunun geleneksel hale getirilmesi

Hedef 4.2: Sosyal Bilimler alanında 2014 yılı sonuna kadar akademik ve idari personel ile öğrencilerin % 50'sinin Sokrates-Erasmus değişim programına katılmasının sağlanması

Hedef 4.3: Sosyal Bilimler alanında 2014 yılı sonuna kadar, uluslararası hakemli dergilerde her yıl 8 adet yayın yapılması

Hedef 4.4: Öğretim elemanlarının yayın sayısının akademik performansın izlenmesinde önemli kriterlerden biri sayılması

Stratejik Amaç 5: Araştırma Faaliyetlerini Geliştirmek

Hedefler:

Hedef 5.1: 2014 yılı sonuna kadar AB ve diğer yurtdışı kaynaklardan yararlanarak 15 adet proje üretilmesi

Hedef 5.2: 2014 yılı sonuna kadar 25 adet TÜBİTAK projesi geliştirilmesi

Hedef 5.3: 2014 yılı sonuna kadar 25 adet DPT projesi geliştirilmesi

Hedef 5.4: 2014 yılı sonuna kadar akademik personeli uluslararası araştırmalara yöneltmek için tevsik sistemlerinin oluşturulması

Hedef 5.5: Akademik personelin proje planlama, yürütme ve koordinasyon konusunda eğitilmesine yönelik program hazırlanması

Stratejik Amaç 6: Yayınların Sayısını ve Niteliğini Arttırmak**Hedefler:**

Hedef 6.1: 2014 yılı sonuna kadar uluslararası bilimsel standartta yayınların her yıl %15 oranında artırılması

Hedef 6.2: Akademik personelin ders notları ve kitaplarını yayınlamaları için olanaklar sağlanması ve 2014 yılı sonuna kadar 50 adet ders notu ve/veya kitabın yayınlanması

Stratejik Amaç 7: Bilimsel Toplantılar Düzenlemek ve Katılımı Teşvik Etmek**Hedefler:**

Hedef 7.1: 2014 yılı sonuna kadar öğretim elemanlarımızın bilimsel toplantılara katılımlarının % 30 oranında artırılması

Hedef 7.2: Ulusal ve uluslararası düzeyde düzenlenen bilimsel toplantı sayısının 2014 yılı sonuna kadar % 30 artırılması

Stratejik Amaç 8: Eğitim Kalitesini Arttırmak**Hedefler:**

Hedef 8.1: 2014 yılı sonuna kadar henüz açılmamış olan yeni lisansüstü programlar açılması ve örgenci sayısının her yıl %10 artırılması

Hedef 8.2: Her yıl tez aşamasına gelen lisansüstü öğrencilere proje desteği sağlanması

Hedef 8.3: 2014 yılı sonuna kadar Üniversitemizdeki tüm ders program ve içeriklerinin AB standartları ile uyumlu hale getirilmesi

Hedef 8.4: 2014 yılı sonuna kadar uygulamalı eğitime ağırlık verilmesi yönünde sanayi ve diğer unsurlarla protokoller yapılması ve her yıl için yapılan protokol sayısının %50 artırılması

Hedef 8.5: 2014 yılı sonuna kadar en az 1 yabancı üniversite ile ortak olarak yürütülen lisans eğitimi programı başlatılması

Hedef 8.6: Lisans eğitimi düzeyinde yan dal ve çift ana dal uygulamalarının başlatılması ve 2014 yılına kadar 10 lisans programında uygulanması

Hedef 8.7: 2014 yılı sonuna kadar lisans ve yüksek lisans eğitimi için uzaktan eğitim sisteminin kurulması ve geliştirilmesi

Stratejik Amaç 9: Yurtiçi ve Yurtdışı Üniversiteler ile İşbirliğini Geliştirmek**Hedefler:**

Hedef 9.1: 2014 yılı sonuna kadar AB ülkeleri ve Karadeniz'e kıyısı bulunan ülkelerin üniversiteleriyle yapılan işbirliğinin % 25 artırılması

Hedef 9.2: 2014 yılı sonuna kadar ulusal ve uluslararası üniversitelerle bilgi alış verisinin %30 artırılması

Hedef 9.3: 2014 yılı sonuna kadar Türkiye'nin gelişmiş üniversitelerinden ve yurtdışındaki üniversitelerden alanında uzmanlaşmış bilim adamları ile bilgi alışverişinin % 20 artırılması

Hedef 9.4: 2014 yılı sonuna kadar öğretim elemanlarının yurtiçinde ve yurtdışında kısa veya uzun süreli eğitim ve araştırma faaliyetlerine katılımlarının % 30 artırılması

Stratejik Amaç 10: Sanayi ile İşbirliğini Geliştirmek

Hedefler:

Hedef 10.1: 2014 yılı sonuna kadar sanayi kuruluşları ile ortak olarak düzenlenen seminer, kurs v.b. sayısının %30 artırılması

Hedef 10.2: 2014 yılı sonuna kadar Üniversitemiz laboratuvar alt yapısının bölgedeki sanayi kuruluşlarının analiz ihtiyacını tümüyle karşılayabilecek düzeye getirilmesi

Hedef 10.3: Üniversite Sanayi işbirliği kapsamında işbirliği yapılan kurum ve şirketlerde Endüstriye Dayalı Öğretim (EDÖ) çalışması yapan öğrenci ve Endüstriye Dayalı Araştırma (EDA) çalışması yapan öğretim elemanı sayısının 2014 yılı sonuna kadar her yıl % 10 artırılması

Hedef 10.4: 2014 yılı sonuna kadar sağlık sektörü ve Üniversitemiz Tıp Fakültesi arasında 5 farklı anabilim dalında işbirliği yapılması

Stratejik Amaç 11: Mezunlarla İletişim ve İşbirliğini Geliştirmek

Hedefler:

Hedef 11.1: Mezuniyet sonrası üniversite-mezun ilişkilerini güçlendirecek Mezun İzleme Sistemi oluşturulması ve 2014 yılı sonuna kadar mezunların % 50'sine ulaşılması

Hedef 11.2: Mezun İzleme Sistemi aracılığı ile 2014 yılı sonuna kadar mezunlarımızın işe yerleşiminin takip edilmesi

Hedef 11.3: Mezuniyet sonrası öğrenci-üniversite bağlarını geliştirmek amacıyla "Mezunlar Günü" düzenlenmesi

Stratejik Amaç 12: Üniversite-Toplum İlişkilerini Güçlendirmek

Hedefler:

Hedef 12.1: 2014 yılı sonuna kadar toplum sağlığı ile ilgili kurum ve kuruluşlarla geliştirilen ortak projelerin sayısının % 40 artırılması

Hedef 12.2: 2014 yılı sonuna kadar orta öğretim kurumlarının düzenlediği bilimsel ve kültürel etkinliklerde Üniversitemizin tanıtılması

Hedef 12.3: Cumhuriyet dönemine ait tarihi günlerin anlam ve önemini vurgulayan; günümüzde ise Cumhuriyetimizi bekleyen tehlikeler konusunda halkımızın bilinçlendirilmesi amacıyla 2014 yılı sonuna kadar 15 seminer, sempozyum ve konferansın düzenlenmesi

C. Performans Hedef ve Göstergeleri ile Faaliyetler

Performans Hedefi Tabloları

Tablo 1.1

PERFORMANS HEDEFİ TABLOSU					
İdare Adı	38.64 - GİRESUN ÜNİVERSİTESİ				
Amaç	Üniversite Altyapısını Geliştirmek				
Hedef	Üniversitemizin amaçlarına uygun yeni altyapı projelerinin hazırlanması ve mevcutlarının bakım-onarımının yapılması				
Performans Hedefi	Üniversitemizin amaçlarına uygun yeni altyapı projelerinin hazırlanması ve mevcutlarının bakım-onarımının yapılması				
Performans Göstergeleri					
		Ölçü Birimi	2009	2010	2011
1	Yatırım projelerinin tamamlanma oranı	Yüzde	0	0	100
2	İnşaatı biten binaların ihtiyaç duyulan donanımlarının tamamlanma oranları	Yüzde	0	0	100
Faaliyetler					
			Kaynak İhtiyacı		
			Bütçe	Bütçe Dışı	Toplam
1	Bina yapımı ve donanımı faaliyeti		12.616.000	0	12.616.000
2	Mevcut binaların bakım-onarım faaliyeti		1.128.000	0	1.128.000
Genel Toplam			13.744.000	0	13.744.000

Tablo 1.2

PERFORMANS HEDEFİ TABLOSU						
İdare Adı	38.64 - GİRESUN ÜNİVERSİTESİ					
Amaç	Üniversite Altyapısını Geliştirmek					
Hedef	Etkin,verimli bir akademik ve idari yapı kurmak					
Performans Hedefi	Etkin,verimli bir akademik ve idari yapı kurmak					
Performans Göstergeleri	Ölçü Birimi	2009	2010	2011		
Faaliyetler		Kaynak İhtiyacı				Toplam
		Bütçe	Bütçe Dışı			
1 Personel sayısının arttırılması		22.704.000	0	22.704.000		
2 Büyüme ile orantılı mal ve hizmet alımlarının yapılması		6.979.000	0	6.979.000		
Genel Toplam		29.683.000	0	29.683.000		

Tablo 2.1

FAALİYET MALİYETLERİ TABLOSU		Ödenek
İdare Adı	38.64 - GİRESUN ÜNİVERSİTESİ	
Performans Hedefi	1 - Üniversitemizin amaçlarına uygun yeni altyapı projelerinin hazırlanması ve mevcutlarının bakım-onarımının yapılması	
Faaliyet Adı	Bina yapımı ve donanımı faaliyeti	
Sorumlu Harcama Birimi veya Birimleri	38.64.00.01 - ÜST YÖNETİM, AKADEMİK VE İDARI BİRİMLER	
<p><i>Giresun Üniversitesinde büyümeyle orantılı olarak yeni hizmet binalarına ihtiyaç duyulacaktır. Üniversitemizin amaç ve hedeflerine uygun olarak teklif ve talepedilen yeni fakülte ve yüksekokullara ait yatırım projelerinin hazırlanarak 2011 yılında başlanması düşünülmektedir. Üniversitemizin ihtiyaç duyduğu hizmet binaları ile spor ve sosyal tesislerin yatırım projeleri hazırlanacaktır. Ayrıca yeni yapılan binaların ve mevcut binaların da ekipman ihtiyacının karşılanması gerekmektedir. Hızla gelişen ve büyük bir alan içinde yeni dersliklerle faaliyetini sürdürme çabası içinde olacak Üniversitemiz kalkınmasını sürdürebilir kılmak, ihtiyaçlara cevap vermek ve teknoloji kullanımını en üst seviyede kullanarak iş yükünün azaltılabilmesi için gerekli makine teçhizatların, binaların zorunlu ekleni ve donanımlarının tamamlanması hususu amaçlanmaktadır.</i></p>		
Ekonomik Kod	Ödenek	
01	Personel Giderleri	0,00
02	SGK Devlet Primi Giderleri	0,00
03	Mal ve Hizmet Alım Giderleri	0,00
04	Faiz Giderleri	0,00
05	Cari Transferler	0,00
06	Sermaye Giderleri	12.616.000,00
07	Sermaye Transferleri	0,00
08	Borç verme	0,00
Toplam Bütçe Kaynak İhtiyacı		12.616.000,00
Bütçe Dışı	Döner Sermaye	0,00
	Diğer Yurt İçi	0,00
	Yurt Dışı	0,00
Toplam Bütçe Dışı Kaynak İhtiyacı		0,00
Toplam Kaynak İhtiyacı		12.616.000,00

Tablo 2.2

FAALİYET MALİYETLERİ TABLOSU	
İdare Adı	38.64 - GİRESUN ÜNİVERSİTESİ
Performans Hedefi	1 - Üniversitemizin amaçlarına uygun yeni altyapı projelerinin hazırlanması ve mevcutlarının bakım-onarımının yapılması
Faaliyet Adı	Mevcut binaların bakım-onarım faaliyeti
Sorumlu Harcama Birimi veya Birimleri	38.64.00.01 - ÜST YÖNETİM, AKADEMİK VE İDARİ BİRİMLER
<i>Mevcut hizmet binalarımızdan bakım ve onarımı gerekenlerin bakım, onarım ve yenileme çalışmaları yapılarak eğitim-öğretimin daha cazip binalarda yapılması sağlanacaktır. Personel ve öğrencilerin tüm ihtiyaçlarını karşılayabileceği yerleşkelere sahip olmak için gerekli projelerin hayata geçirilmesi planlanmaktadır.</i>	
Ekonomik Kod	Ödenek
01 Personel Giderleri	0,00
02 SGK Devlet Primi Giderleri	0,00
03 Mal ve Hizmet Alım Giderleri	128.000,00
04 Faiz Giderleri	0,00
05 Cari Transferler	0,00
06 Sermaye Giderleri	1.000.000,00
07 Sermaye Transferleri	0,00
08 Borç verme	0,00
Toplam Bütçe Kaynak İhtiyacı	1.128.000,00
Bütçe Dışı Kaynak	0,00
Diğer Yurt İçi	0,00
Yurt Dışı	0,00
Toplam Bütçe Dışı Kaynak İhtiyacı	0,00
Toplam Kaynak İhtiyacı	1.128.000,00

Tablo 2.3

FAALİYET MALİYETLERİ TABLOSU		Ödenek
İdare Adı	38.64 - GİRESUN ÜNİVERSİTESİ	
Performans Hedefi	2 - Etkin,verimli bir akademik ve idari yapı kurmak	
Faaliyet Adı	Personel sayısının artırılması	
Sorumlu Harcama Birimi veya Birimleri	38.64.00.01 - ÜST YÖNETİM, AKADEMİK VE İDARİ BİRİMLER	
<p><i>Üniversitemizin öğrenci sayısının hızlı bir şekilde artması dolayısıyla gerekli olan personel ihtiyacının sağlanması gerekmektedir. Üniversitemizin uzman personel ihtiyacının karşılanması gerekmektedir. Üniversitemiz kuruluş kanunu ile tahsis edilen kadroların yaklaşık akademik kadronun % 33,37'sini, idari kadronun ise % 22,94'ünü doldurmuş ve büyük bir oranda boş olduğu görülmektedir. Bundan dolayıdır ki hizmet az sayıda personel ile gerçekleştirilmeye çalışılmaktadır. Buda iş veriminin azalması ve iş yükünün artmasına sebebiyet verdiğinden bu açığımızın da 2011 yılında giderilmesi amaçlanmaktadır.</i></p>		
Ekonomik Kod	Ödenek	
01	Personel Giderleri	19.518.000,00
02	SGK Devlet Primi Giderleri	2.803.000,00
03	Mal ve Hizmet Alım Giderleri	383.000,00
04	Faiz Giderleri	0,00
05	Cari Transferler	0,00
06	Sermaye Giderleri	0,00
07	Sermaye Transferleri	0,00
08	Borç verme	0,00
Toplam Bütçe Kaynak İhtiyacı		22.704.000,00
Bütçe Dışı Kaynak	Döner Sermaye	0,00
	Diğer Yurt İçi	0,00
	Yurt Dışı	0,00
Toplam Bütçe Dışı Kaynak İhtiyacı		0,00
Toplam Kaynak İhtiyacı		22.704.000,00

Tablo 2.4

FAALİYET MALİYETLERİ TABLOSU		Ödenek
İdare Adı	Ekonomik Kod	
38.64 - GİRESUN ÜNİVERSİTESİ		
Performans Hedefi		
Faaliyet Adı		
Sorumlu Harcama Birimi veya Birimleri		
<i>Üniversitemizin yeni kurulmuş olması ve mevcut gelişiminin de artarak sürmesi dolayısıyla gerekli olan alımların yapılması gerekmektedir. Personelin çalışma koşullarını ve ortamlarını iyileştirerek daha çok verim alınması sağlanmalıdır. Bilimsel amaçlı yurtdışına gidecek personele destek verilmesi hedeflenmektedir. İdari personelin ülke içi veya ülke dışında düzenlenen eğitim, seminer ve toplantılara katılımı için desteklenmesi amaçlanmaktadır.</i>		
2 - Etkin, verimli bir akademik ve idari yapı kurmak		
Büyüme ile orantılı mal ve hizmet alımlarının yapılması		
38.64.00.01 - ÜST YÖNETİM, AKADEMİK VE İDARİ BİRİMLER		
01	Personel Giderleri	0,00
02	SGK Devlet Primi Giderleri	0,00
03	Mal ve Hizmet Alım Giderleri	6.979.000,00
04	Faiz Giderleri	0,00
05	Cari Transferler	0,00
06	Sermaye Giderleri	0,00
07	Sermaye Transferleri	0,00
08	Borç verme	0,00
Toplam Bütçe Kaynak İhtiyacı		6.979.000,00
Bütçe Dışı Kaynak		0,00
Diğer Yurt İçi		0,00
Yurt Dışı		0,00
Toplam Bütçe Dışı Kaynak İhtiyacı		0,00
Toplam Kaynak İhtiyacı		6.979.000,00

Tablo 3.1

İdare Adı		İDARE PERFORMANS TABLOSU					
		Bütçe İçi		Bütçe Dışı		Toplam	
İdare Adı		(TL)	PAY(%)	(TL)	PAY(%)	(TL)	PAY(%)
38.64 - GİRESUN ÜNİVERSİTESİ							
PERFORMANS HEDEFİ		2011					
FAALİYET		Açıklama					
1	Üniversitemizin amaçlarına uygun yeni altyapı projelerinin hazırlanması ve mevcutlarının bakım-onarımının yapılması	13.744.000,00	29,96	0,00		13.744.000,00	29,96
1	Bina yapımı ve donanımı faaliyeti	12.616.000,00	27,51	0,00		12.616.000,00	27,51
2	Mevcut binaların bakım-onarım faaliyeti	1.128.000,00	2,46	0,00		1.128.000,00	2,46
Performans Hedefleri Maliyetleri Toplamı		43.427.000,00	94,68			43.427.000,00	94,68
Genel Yönetim Giderleri		2.440.000,00	5,32			2.440.000,00	5,32
Diğer İdarelere Transfer Edilecek Kaynaklar Toplamı						0,00	0,00
GENEL TOPLAM		45.867.000,00	100,00	0,00	100,00	45.867.000,00	100,00

Tablo 3.2

		İDARE PERFORMANS TABLOSU					
İdare Adı	38.64 - GİRESUN ÜNİVERSİTESİ	2011					
		Bütçe İçi		Bütçe Dışı		Toplam	
PERFORMANS HEDEFİ	Açıklama	(TL)	PAY(%)	(TL)	PAY(%)	(TL)	PAY(%)
2	Etkin, verimli bir akademik ve idari yapı kurmak	29.683.000,00	64,72	0,00		29.683.000,00	64,72
3	Personel sayısının artırılması	22.704.000,00	49,50	0,00		22.704.000,00	49,50
4	Büyüme ile orantılı mal ve hizmet alımlarının yapılması	6.979.000,00	15,22	0,00		6.979.000,00	15,22
Performans Hedefleri Maliyetleri Toplamı		43.427.000,00	94,68			43.427.000,00	94,68
Genel Yönetim Giderleri		2.440.000,00	5,32			2.440.000,00	5,32
Diğer İdarelere Transfer Edilecek Kaynaklar Toplamı						0,00	0,00
GENEL TOPLAM		45.867.000,00	100,00	0,00	100,00	45.867.000,00	100,00

Tablo 4

TOPLAM KAYNAK İHTİYACI TABLOSU					
İdare Adı	Ekonomik Kodlar (1.Düzey)	FALİYET TOPLAMI	GENEL YÖNETİM GİDERLERİ TOPLAMI	DİĞER İDARELERE TRANSFER EDİLECEK KAYNAKLAR TOPLAMI	GENEL TOPLAM
	38.64.00.01 - ÜST YÖNETİM, AKADEMİK VE İDARİ BİRİMLER				
	01 Personel Giderleri	19.518.000,00	623.000,00	0,00	20.141.000,00
	02 SGK Devlet Primi Giderleri	2.803.000,00	114.000,00	0,00	2.917.000,00
	03 Mal ve Hizmet Alım Giderleri	7.490.000,00	452.000,00	0,00	7.942.000,00
	04 Faiz Giderleri	0,00	0,00	0,00	0,00
	05 Cari Transferler	0,00	1.251.000,00	0,00	1.251.000,00
	06 Sermaye Giderleri	13.616.000,00	0,00	0,00	13.616.000,00
	07 Sermaye Transferleri	0,00	0,00	0,00	0,00
	08 Borç verme	0,00	0,00	0,00	0,00
	09 Yedek Ödenek	0,00	0,00	0,00	0,00
	Bütçe Ödeneği Toplamı	43.427.000,00	2.440.000,00	0,00	45.867.000,00
	Döner Sermaye	0,00	0,00		0,00
	Diğer Yurt İçi Kaynaklar	0,00	0,00		0,00
	Yurt Dışı Kaynaklar	0,00	0,00		0,00
	Toplam Bütçe Dışı Kaynak İhtiyacı	0,00	0,00		0,00
	Toplam Kaynak İhtiyacı	43.427.000,00	2.440.000,00	0,00	45.867.000,00
	BÜTÇE DIŞI KAYNAK				
	BÜTÇE KAYNAK İHTİYACI				

III. EKLER

Tablo 5.1

FAALİYETLERDEN SORUMLU HARCAMA BİRİMLERİNE İLİŞKİN TABLO		
İdare Adı	38.64 - GİRESUN ÜNİVERSİTESİ	
PERFORMANS HEDEFİ	FAALİYETLER	SORUMLU BİRİMLER
Üniversitemizin amaçlarına uygun yeni altyapı projelerinin hazırlanması ve mevcutlarının bakım-onarımının yapılması		
	Bina yapımı ve donanımı faaliyeti	
		ÜST YÖNETİM, AKADEMİK VE İDARİ BİRİMLER
	Mevcut binaların bakım-onarım faaliyeti	
		ÜST YÖNETİM, AKADEMİK VE İDARİ BİRİMLER

Tablo 5.2

FAALİYETLERDEN SORUMLU HARCAMA BİRİMLERİNE İLİŞKİN TABLO		
İdare Adı	38.64 - GİRESUN ÜNİVERSİTESİ	
PERFORMANS HEDEFİ	FAALİYETLER	SORUMLU BİRİMLER
Etkin, verimli bir akademik ve idari yapı kurmak	Personel sayısının artırılması	ÜST YÖNETİM, AKADEMİK VE İDARİ BİRİMLER
	Büyüme ile orantılı mal ve hizmet alımlarının yapılması	ÜST YÖNETİM, AKADEMİK VE İDARİ BİRİMLER