

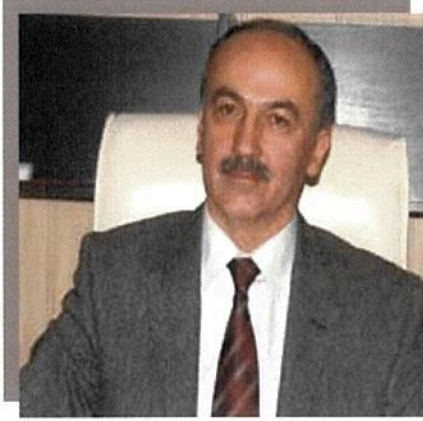
TÜRKİYE CUMHURİYETİ GİRESUN ÜNİVERSİTESİ



2012 YILI

PERFORMANS PROGRAMI

2011 GİRESUN



SUNUŞ

Üniversitemiz 17 Mart 2006 tarih ve 5467 sayılı Kanunla kurulmuş olup, 2809 sayılı Yükseköğretim Kurumları Teşkilat Kanunu kapsamında 8 Fakülte, 3 Enstitü, 4 Yüksekokul, 9 Meslek Yüksekokulu, 4 Araştırma ve Uygulama Merkezi ve 1 Devlet Konservatuarı ile faaliyetini sürdürmektedir. Ayrıca kuruluş kanununda belirtilen idari yönetim örgütü de bir Genel Sekreter, bir Genel Sekreter Yardımcısı, 8 Daire Başkanlığı, Hukuk Müşavirliği ve Erasmus, Dış İlişkiler, Basın ve Halkla İlişkiler gibi ofislerden oluşmaktadır.

01.01.2006 tarihinde tüm hükümleri ile uygulamaya konulan 5018 Sayılı Kamu Mali Yönetimi ve Kontrol Kanunu'nun "Stratejik planlama ve performans esaslı bütçeleme" başlığını taşıyan 9 uncu maddesi hükmü gereğince Kamu İdareleri hazırladıkları Stratejik Planları ile geleceğe ilişkin misyon ve vizyonlarını oluşturmak, stratejik amaçlar ve ölçülebilir hedeflerini belirlemek, öncelikli projeksiyonları ile önceden belirlenmiş olan göstergeler doğrultusunda performanslarını ölçmek ve bunun kontrolünün de yapılabilmesini olanaklı hale getirmek amacıyla bu yükümlülüklerini yerine getirmektedirler. Bu noktadan hareketle Üniversitemiz de (2010–2014) yılı Stratejik Planını hazırlamış ve Üniversitemiz Senatosunda kabul edilmiştir. Bu planda gerekli olan revizeler 2010 yılında yapıldığı gibi 2011 yılında da değerlendirilerek revize yapılmıştır.

Bu plan doğrultusunda performans göstergeleriyle hedeflerimize ne kadar ulaştığımızı ölçmek, izlemek ve değerlendirmek üzere hazırladığımız Giresun Üniversitesi'nin 2012 yılı performans programı hazırlanmış ve bu programda yer verilmiştir.

Bu programın hazırlanmasında emeği geçen Strateji Geliştirme Daire Başkanlığımıza ve diğer çalışanlarımıza teşekkür ederim. "hayata açılan bilgi limanı" olan Giresun Üniversitesi'ne geleceğimizin teminatı olan gençlerimizi davet ediyorum.

Prof. Dr. Yılmaz CAN
Rektör V.

İÇİNDEKİLER

SUNUŞ	I
I.GENEL BİLGİLER	1
A.Yetki, Görev ve Sorumluluklar	1
B.Teşkilat Yapısı	1
C.Fiziksel Kaynaklar	4
D.İnsan Kaynakları	10
E. Diğer Husular	18
II.PERFORMANS BİLGİLERİ	21
A. Temel Politika ve Öncelikler	21
B. Amaç ve Hedefler	23
C. Performans Hedef ve Göstergeleri ile Faaliyetler	28
D. İdarenin Toplam Kaynak İhtiyacı	34
III.EKLER	37

I.GENEL BİLGİLER

A. Yetki, Görev ve Sorumluluklar

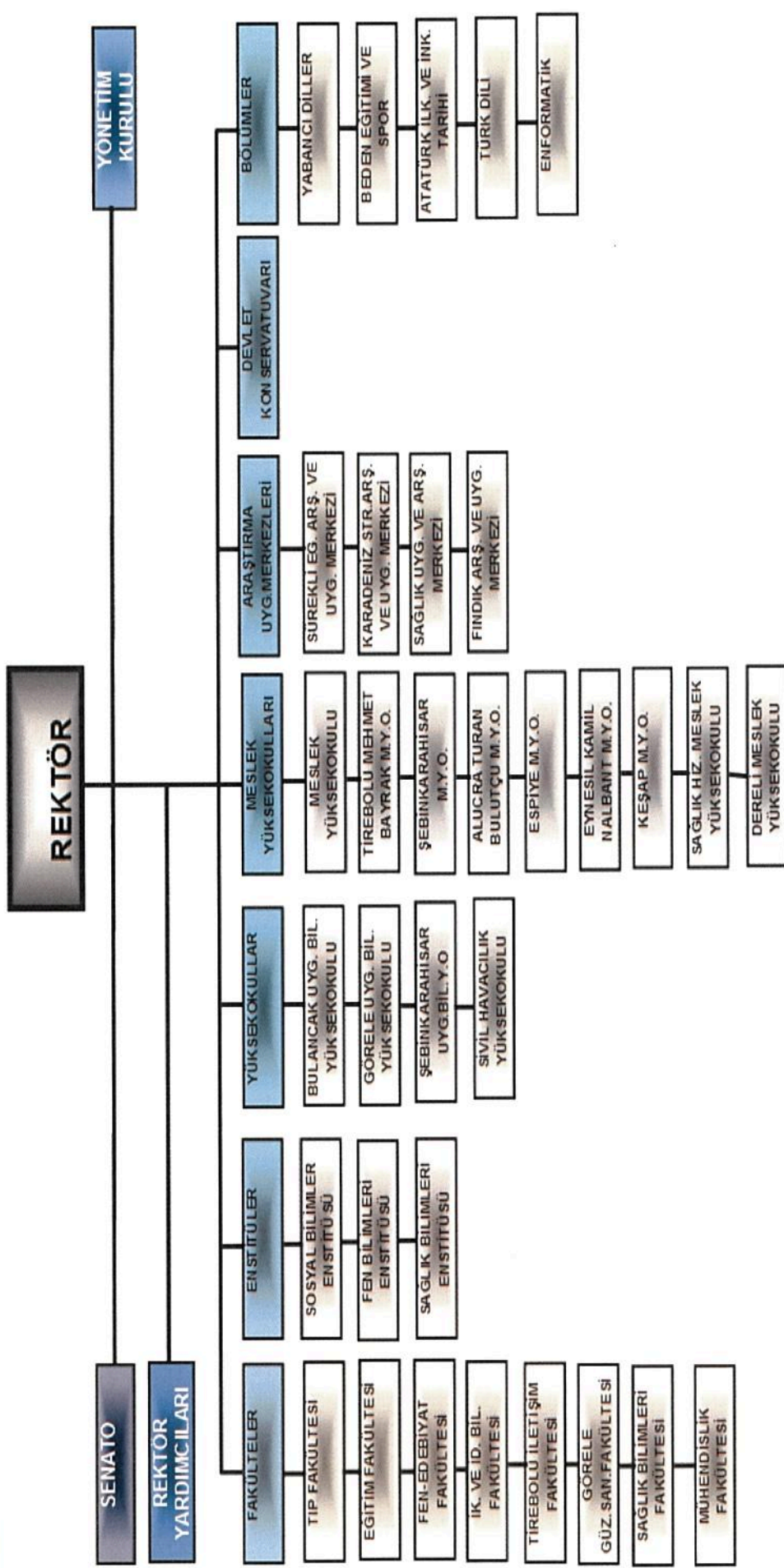
Giresun Üniversitesi, bir devlet üniversitesidir. Bünyesindeki akademik, idari ve mali yetki ve sorumlulukları 2547 sayılı Yüksek Öğretim Kanunu, 5018 sayılı Kamu Mali Yönetimi ve Kontrol Kanunu ile, diğer ilgili yasa ve mevzuat ile düzenlenmektedir. Üniversitemizin akademik ve idarî birimlerinin görev, yetki ve sorumlulukları, ilgili yasa, yönetmelik ve diğer mevzuat ile belirlenmiştir.

B. Teşkilat Yapısı

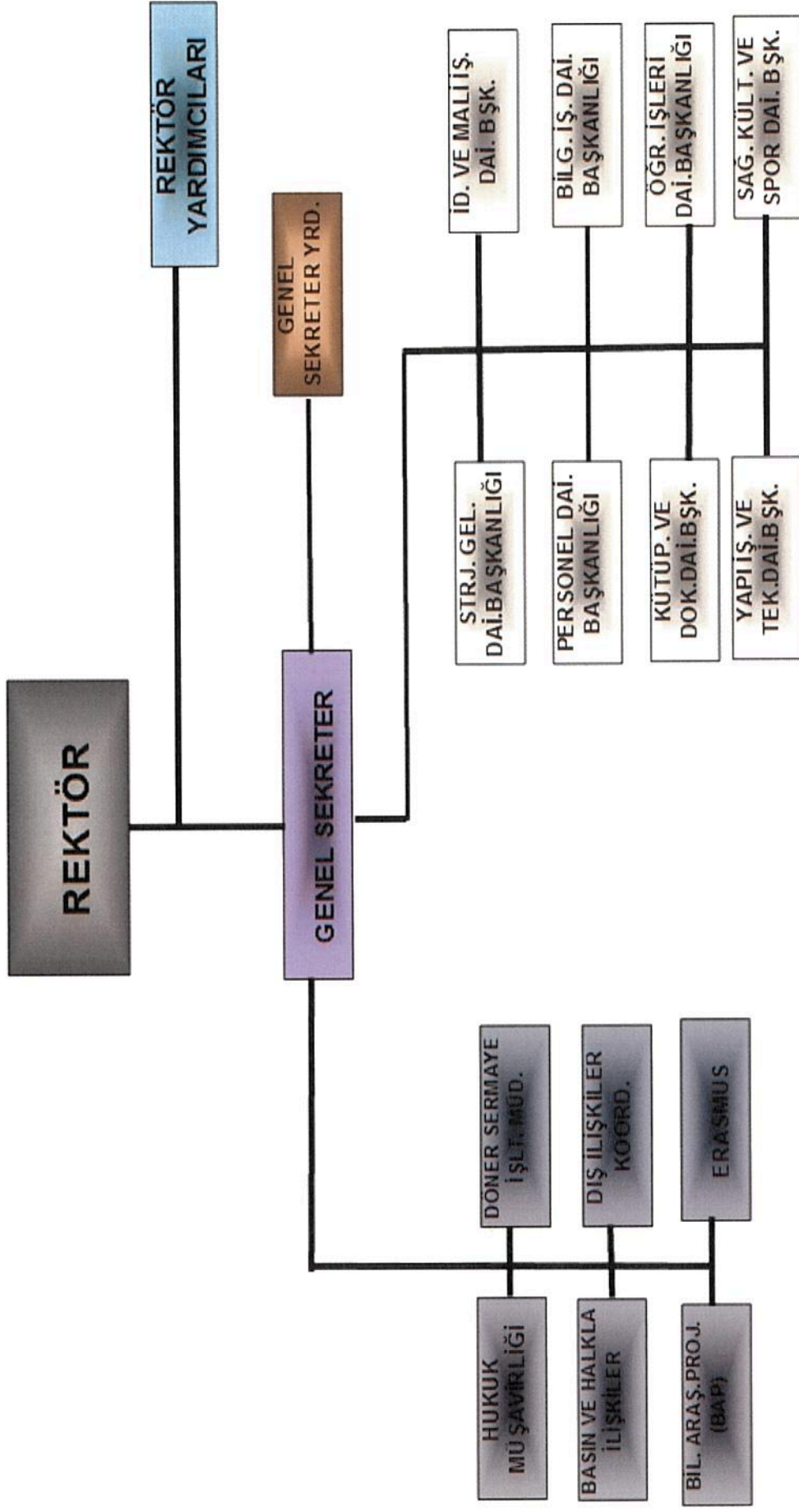
Giresun Üniversitesi'nin yönetim ve organizasyonu, 2547 sayılı Yüksek Öğretim Kanunu hükümlerine göre belirlenmiştir. Üniversitenin yönetim organları Rektör, Üniversite Senatosu ve Üniversite Yönetim Kuruludur. Rektör, profesör unvanına sahip kişiler arasından görevdeki rektörün çağrısı ile toplanacak üniversite öğretim üyeleri tarafından seçilen altı aday arasından Yüksek Öğretim Kurulunda belirlenen üç aday içinden Cumhurbaşkanınca dört yıl süre ile atanır. Rektör, üniversitenin tüzel kişiliğini temsil eder ve üniversitenin en üst yöneticisidir. Rektör, çalışmalarında kendisine yardım etmek üzere, üniversitenin aylıklı profesörleri arasından en çok üç kişiyi rektör yardımcısı olarak seçer. Senato, rektörün başkanlığında, rektör yardımcıları, dekanlar ve her fakültenin fakülte kurullarınca üç yıl için seçilecek birer öğretim üyesi ile rektörlüğe bağlı enstitü ve yüksekokul müdürlerinden teşekkül eder. Senato, üniversitenin akademik organı olarak işlev görür. Bu kapsamda üniversitenin eğitim-öğretim, bilimsel araştırma ve yayım faaliyetlerinin esasları hakkında karar almak ve Üniversite Yönetim Kuruluna üye seçmek temel görevleri arasındadır. Üniversite Yönetim Kurulu, rektörün başkanlığında dekanlardan, senato tarafından dört yıl için seçilecek üç profesörden oluşur. Üniversite Yönetim Kurulu idari faaliyetlerde rektöre yardımcı bir organ olarak işlev görmektedir. Fakülte organları, Dekan, Fakülte Kurulu ve Fakülte Yönetim Kurulu'dur. Enstitü organları, Enstitü Müdürü, Enstitü Kurulu ve Enstitü Yönetim Kurulu'dur. Yüksekokul organları, Yüksekokul Müdürü, Yüksekokul Kurulu ve Yüksekokul Yönetim Kurulu'dur. Fakülte ve Yüksekokullar bölüm, anabilim dalı ve bilim dalı olarak yapılırlar. Giresun Üniversitesi 2809 sayılı Yükseköğretim Kurumları Teşkilatı Kanunu kapsamında, 8 Fakülte, 3 Enstitü, 4 Yüksekokul, 9 Meslek Yüksekokulu, 4 Araştırma ve Uygulama Merkezi ve Devlet Konservatuarı ile faaliyetlerini sürdürmektedir. İdari yönetim örgütünün başında bir genel sekreter, bir genel sekreter yardımcısı, daire başkanlıkları, hukuk müşavirliği, Rektör tarafından varlığına ihtiyaç duyulan Erasmus,

Dış ilişkiler, Basın ve Halkla İlişkiler gibi ofisler ve bu birimlerde çalışan memurlardan oluşur. Üniversitemizin akademik örgütlenmesi Şekil 1'de, idari yapısı ise Şekil 2'de gösterilmiştir.

Şekil:1 Akademik Örgüt Yapısı



Şekil:2 İdari Örgüt Yapısı



C. Fiziksel Kaynaklar

Giresun Merkez Güre Yerleşkesinde Rektörlük Binası, Eğitim Fakültesi, İktisadi ve İdari Bilimler Fakültesi ile açık spor alanları, kütüphane, iki konferans salonu, iki toplantı salonu, çok amaçlı uygulama salonu, laboratuvarlar, gezi alanları ve kafeterya bulunmaktadır. Eğitim, yeni binalarda ve geniş dersliklerde verilmektedir.

Gazipaşa Yerleşkesi şehir merkezinde yer almaktadır. Yerleşke içinde Fen Edebiyat Fakültesi, Giresun Meslek Yüksekokulu, Sürekli Eğitim Araştırma ve Uygulama Merkezi (GÜSEM), misafirhane ile spor salonu, kütüphane, teknoloji salonu, laboratuvarlar, dinlenme ve yürüyüş alanları, kafeterya ve kantin vardır.

Nizamiye Yerleşkesi de yine şehir merkezinde yer almaktadır. Tıp Fakültesi idare binası, Mediko Sosyal Merkezi, Fen Edebiyat Fakültesinin bazı bölümleri ve Karadeniz Stratejik Araştırmalar Merkezi yerleşke içinde bulunmaktadır.

Kale/Kapu mevkiinde Sosyal Bilimler Enstitüsü, Fen Bilimleri Enstitüsü, Bölüm Başkanlıkları, Hukuk Müşavirliği ile Döner Sermaye İşletme Müdürlüğü bulunmaktadır.

Görelle Güzel Sanatlar Fakültesi, Görelle ilçesinde yer almaktadır.

Tirebolu İletişim Fakültesi, Tirebolu ilçesinde yer almaktadır. Tirebolu İletişim Fakülte binası temin aşamasındadır.

Sağlık Bilimleri Fakültesi Piraziz ilçesinde yer almaktadır. Fakülte bünyesinde, laboratuvarlar, teknik bakım ve beceri geliştirme odaları ve kütüphane vardır.

Görelle Uygulamalı Bilimler Yüksekokulu, Görelle ilçesinde yer almaktadır.

Şebinkarahisar Uygulamalı Bilimler Yüksekokulu, Şebinkarahisar ilçesinde yer almaktadır.

Bulancak Uygulamalı Bilimler Yüksekokulu, Bulancak ilçesinde yer almaktadır.

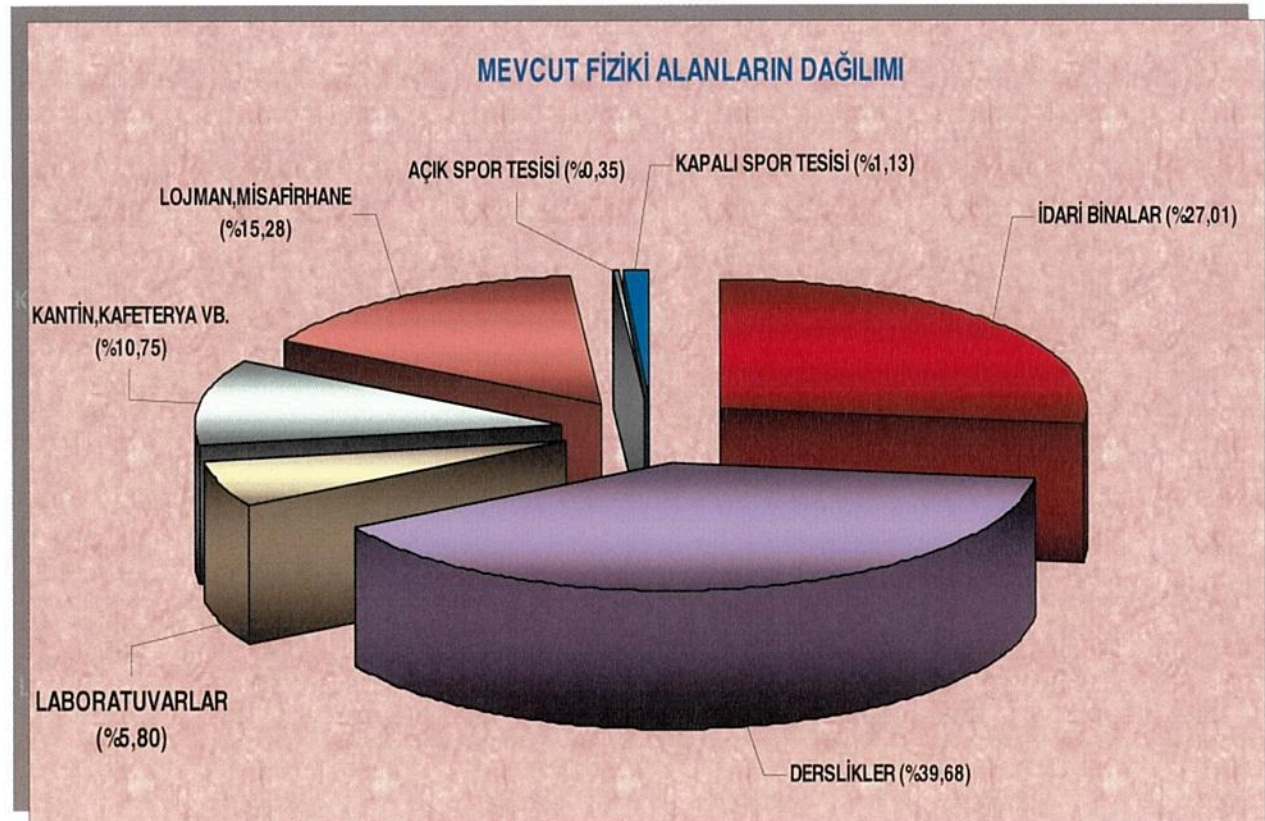
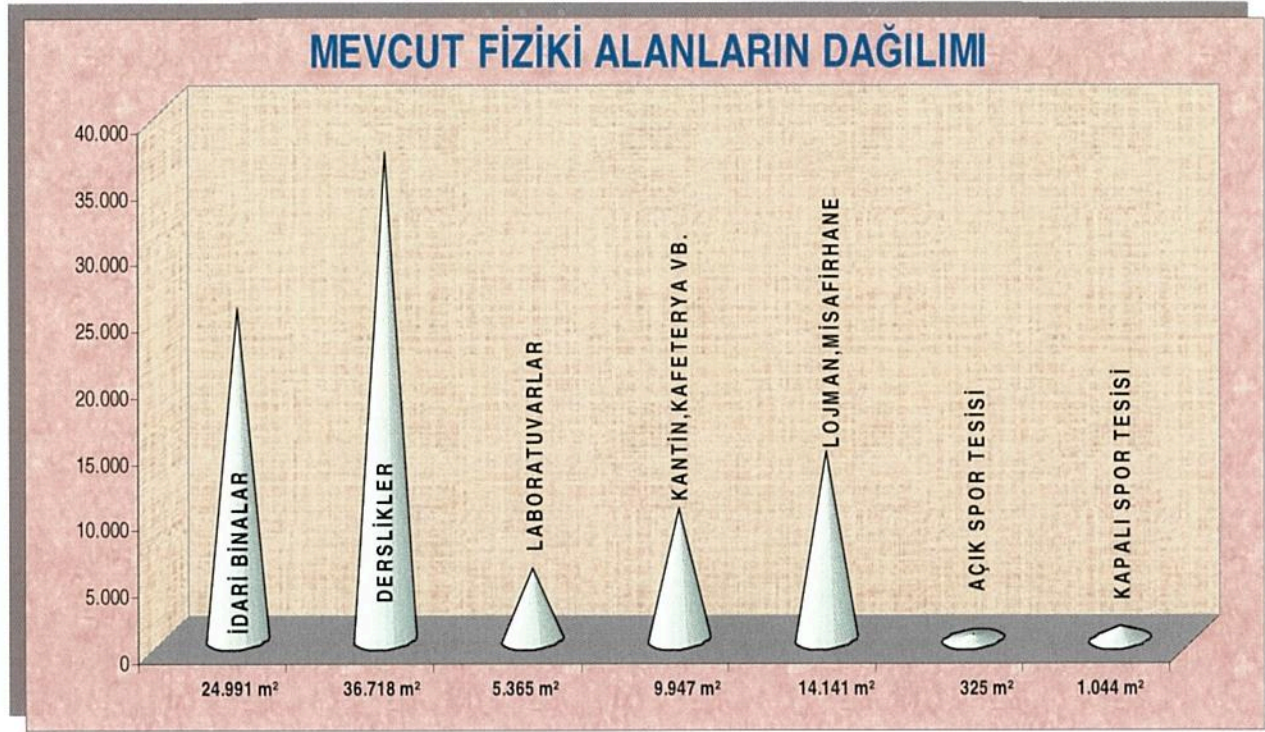
Şebinkarahisar Meslek Yüksek Okulu Şebinkarahisar ilçesinde yer almaktadır. Bünyesinde; laboratuvarlar, atölyeler, kantin, spor salonu ve konferans salonu bulunmaktadır.

Tirebolu Meslek Yüksek Okulu, Tirebolu ilçesinde yer almaktadır. Tirebolu Meslek Yüksekokulu bünyesinde; laboratuvarlar, konferans salonu ve kütüphane bulunmaktadır. Ayrıca donanımlı bir de teknoloji sınıfı mevcuttur.

Alucra Meslek Yüksek Okulu, Alucra ilçesinde yer almaktadır. Alucra Meslek Yüksekokulu bünyesinde laboratuvarlar bulunmaktadır.

Eynesil Meslek Yüksekokulu Eynesil ilçesinde yer almaktadır. Ayrıca, Espiye ve Keşap ilçelerinde Meslek Yüksekokullarımız kurulmuştur.

REKTÖRLÜK-FAKÜLTELER-YÜKSEKOKULLAR-ENSTİTÜLER	MEVCUT FİZİKİ ALANLAR M2												
	(*) İDARİ BİNALAR	EĞİTİM ALANI		SOSYAL ALANLAR			SPOR ALANLARI		Toplam				
		Derslik	Laborat.	Kantin Kaft. Vb.	Lojman/Misafirhane	Yurtlar	Açık spor Tesisi	Kapalı Spor Tesisi					
Tip Fakültesi	1.490											1.490	2009
Fen Edebiyat Fakültesi	800	3.180	800	408				930				6.118	2006
Eğitim Fakültesi	1.800	7.000		692								9.492	2006
İktisadi İdari Birimler Fakültesi	1.168	4.000										5.168	2006
Piraziz Sağlık Bilimleri Fak.	1.527	1.644	94	685								3.950	2008
Şebinkarahisar ÜBYO	2.716	920		156								3.792	2010
Bulancak ÜBYO	3.260	1.269	142	61								4.732	2009
Görece ÜBYO	651	605										1.256	2009
Devlet Konservatuvarı	347		192									539	2009
Giresun MYO	600	5.600	800	200								7.200	2006
Alucra Turan BULUTÇU MYO	120	1.230	200	200								1.750	2006
Şebinkarahisar MYO	300	4.100	700	400								5.500	2006



Taşıtlar

TAŞITIN CİNSİ	KURUMA AİT TAŞITLAR	HİZMET ALIM YOLU İLE EDİNİLMİŞ TAŞITLAR	TOPLAM
BİNEK OTOMOBİL	6	8	14
MİNİBÜS (SÜRÜCÜ DÂHİL EN FAZLA 15 KİŞİLİK)	3	0	3
PİCK-UP	1	0	1
MİDİBÜS (SÜRÜCÜ DÂHİL EN FAZLA 26 KİŞİLİK)	1	2	3
PANELVAN KAMYONET	0	1	1
PANEL GLAS	0	4	4
TOPLAM	11	15	26

Diğer Bilgi ve Teknolojik Kaynaklar

CİNSİ	ADEDİ
PROJEKSİYON	137
TEPEGÖZ	8
BARKOD OKUYUCU	3
BASKI MAKİNESİ	5
FOTOKOPİ MAKİNESİ	7
ÇOK FONKSİYONLU YAZICI	35

FAKS MAKİNESİ	13
FOTOĞRAF MAKİNESİ	2
KAMERALAR	4
TELEVİZYONLAR	31
TARAYICILAR	1
MÜZİK SETLERİ	2
MIKROSKOPLAR	74
VİDEOLAR	7
UYDU ALICISI	2
LAZER YAZICILAR	100

Bilgi ve iletişim teknolojilerinin günümüzde hemen her alanda kullanıldığı ve anılan teknoloji ile ilgili gelişmelerin baş döndürücü bir hızla ilerlediği bilinmektedir. Kısaca bilişim olarak adlandırabileceğimiz bu alanda yapılacak yatırımların stratejik planlamalar çerçevesinde son derece akılcı olarak gerçekleştirilmesi hem ülke kaynaklarının optimum kullanımı hem de kurum çalışan ve paydaşların memnuniyeti açısından son derece önemlidir.

Bilişim alanında dünyadaki tüm akademik, bilimsel gelişmelerin yakından ve dikkatle takip edilmesi, doğru teknolojilerin kuruma kazandırılması ve sunumu yanında kurumlar kendi bünyelerindeki AR-GE çalışmaları sonucu ürettikleri değerlerle de bu yarışta ön saflarda yerlerini almak zorundadırlar.

Bilgisayarlar ve Ekipmanlar



Üniversitemizde 1117 adet masa üstü, 140 adet taşınabilir bilgisayar ve 10 adet bilgisayar sunucusu idari ve eğitim amaçlı birimlerimizde kullanılmaktadır.

MASA ÜSTÜ BİLGİSAYAR	TAŞINABİLİR BİLGİSAYAR	BİLGİSAYAR SUNUCULARI VE EKİPMANLARI
1117	140	10

D. İnsan Kaynakları

Üniversitelerin temel görevleri eğitim, araştırma, yayın, topluma hizmet ve yönetim fonksiyonlarını mevcut insan kaynakları ile gerçekleştirmektedir. Özellikle son yıllarda uluslararası rekabet ve teknolojik alanda meydana gelen yenilikler değişimin önemini daha fazla hissettirmektedir. Bu nedenle geleneksel yönetim anlayışından vazgeçilip yeni çalışma stratejilerine uygun politikalar benimsenmektedir. Amaçlanan ileri hedefe ulaşılabilmesi için insan kaynaklarının en doğru ve en verimli şekilde organize edilmesi gerekir. Çalışanların bilgi ve beceri düzeylerini artırmak için uygulanacak olan hizmet içi eğitim ve seminerlerin motivasyon etkisi yüksektir. Üniversitemiz, çalışanlarının motivasyonunu artırma yönünde gerekli çalışmaları sürdürmektedir.

Akademik Personel Tayini;

- Üniversitemiz merkez kampüsünde yer alan fakülte, yüksekokul ve enstitü öğretim elemanlarının, yabancı uyruklu sözleşmeli öğretim elemanları ve sanatçı sözleşmeli öğretim elemanlarının özlük işlemleri ve ihtiyaçtan doğan uygulamaya ait kararlar,
- Kadroya Atanma İşlemleri, Profesör atanması (2547 sayılı yükseköğretim kanununun 26. maddesine göre), Doçentliğe atanma (aynı kanunun 25. maddesine göre), Yardımcı Doçentliğe atanma (2547 sayılı kanunun 23. maddesine göre), Öğretim Görevlisi, Okutman ve Öğretim Yardımcılarının süreli olarak atanmaları aynı kanunun 31, 32, 33, ve 50/d maddelerine göre Rektör tarafından yapılacak atanmalarda gerekli işlemler tamamlamak
- Tekrar atanma işleminde yukarıdaki maddeleri dikkate alarak işlemi yürütmek,
- Akademik personelin Hizmet Ödül Belgelerinin (15-20-25-30-35-40 ve daha yukarı) listelerini hazırlamak,
- Ayrıca yabancı uyruklu sözleşmeli öğretim elemanları çalıştırıldığında Yükseköğretim Kuruluşlarında Yabancı Uyruklu Öğretim Elemanı Çalıştırılmasına İlişkin Kararı tatbik etmek,



- Görevlendirme İşlemleri, 2547 sayılı kanunun 13/b-4 uyarınca Rektörün üniversite içerisinde yapmış olduğu görevlendirmeler, aynı kanunun 260 sayılı Kanun Hükmünde Kararname ile değişik 33. maddesi uyarınca yurt dışında lisans üstü eğitim öğretim yapmak üzere yapılan görevlendirmeler, 36. madde uyarınca üniversitemiz yönetim kurulunun işbirliği yapmaya karar verdiği kurum ve kuruluşlarda yapılan görevlendirmeler, 38. maddesine göre yüksek öğretim kurumlarında ve diğer kuruluşlarda yapılan görevlendirmeler, 39. maddesi ve maddeye ilişkin yönetmelik ve yönergeye göre yurtiçinde ve dışında yapılan görevlendirmeler, 40 ve 41. maddeleri uyarınca diğer yükseköğretim kurumları ile silahlı kuvvetlerde yapılan görevlendirmeleri kapsamaktadır.
- Mevcut öğretim üyesi ve yardımcılarının kademe ve derece terfi işlemleri, naklen, açıktan atama yoluyla yapılan atamalar, emekli, istifa gibi nedenlerle görevinden ayrılanlar ile ilgili işlemleri yapmak.

İdari Personel Tayini;

İş hacmini 657 sayılı kanuna tabi devlet memurları ile sözleşmeli personelin özlük işlemleri belirlemektedir. Bunlar;



- İdari Kadro Cetvellerinin sağlıklı bir biçimde tutulmasını sağlamak,
- Kadro İptal-İhdas, Dolu-Boş, derece ve unvan değişikliği ile ilgili cetvelleri hazırlayarak çıkan kararnameye göre Rektörlük Onayını almak,

- İlk defa atananların işlemlerinin yapılmasını ve dosyaların açılabilmesi için evrakların tamamlanmasını sağlamak ve buna göre onaylarını almak,
- Nakil isteğinde bulunan (kurum içi ve dışı) personelden uygun görülenlerin atama işlemleri ile ayrılanların maaş nakil bildirimlerinin yapılmasını sağlamak
- 657 Sayılı Devlet Memurları Kanunu'ndaki değişiklikleri takip etmek, işlemek, teşkilata ve ilgili birimlere duyurmak,
- Yıllık terfi işlemlerinin düzenli olarak yürütülmesini, disiplin cezasını gerektiren hallerin takibini, her mali yılı başı Yan Ödeme Cetvellerinin hazırlanarak vize alınmasını ve istifa işlemlerinin yapılmasını sağlamak,
- Hizmet birleştirme ili ilgili (SSK ve Bağkur) işlemleri yapmak. 657 sayılı Kanuna ve 2547 Sayılı Kanunun 13/b maddesine göre görevlendirmeleri yapmak ve takip etmek. İdari personelin çalışma belgelerini hazırlamak,
- İdari Personelin son altı yıllık sicil notu ortalaması 90 ve yukarı olan personele bir kademe verilebilmesi için onay almak,
- Her yıl bölümlerden gelen 657 sayılı kanuna tabi ödül tekliflerinin Komisyonda görüşülebilmesi için Yönergeye uygun şekilde listelerini hazırlayarak Rektörlük onaylarını almak. İdari Hizmet Belgelerinin (15-20-25-30-35-40 ve daha yukarı) listelerinin hazırlamak,
- Aylıksız izin, yurt içi-dışı görevlendirme onaylarını almak,
- Çocuk Esirgeme ve Özürlü Personel alımları için ilgili kuruluşlarla yazışmalar yapılarak atanma işlemlerini yapmak, Rektörlük, Genel Sekreterlik makamı ve diğer Daire Başkanlıklarınca istenen bilgileri vermek şeklindedir.

Sicil işlemleri;

- Üniversitemize Akademik ve İdari personel olarak ilk defa, naklen ve açıktan atananların özlük dosyalarının açılması, teslim alınması ve devir edilmesi,
- Personelin her yılsonu Gizli Sicil Raporlarının doldurulmasının sağlanması ve 657 sayılı Devlet Memurları Kanunu'na göre son altı yıllık sicil notu 90 puanın üzerinde olanların belirlenmesi,
- Akademik ve İdari personelden emeklilik hakkını kazananların veya kanuni mecburiyet neticesiyle emekliye sevk edilme işlemlerinin yapılması,
- Yeni göreve başlayan personelin Emekli Sandığına tescilinin yapılması ile kimlik kartları verilmesinin sağlanması,
- Akademik ve İdari personelin SSK ve Bağ-Kur'da geçen hizmetlerini Emekli Sandığı Hizmetleriyle birleştirmek, her türlü borçlandırılma hizmetini yapmak, askere sevk tehir işlemlerini yapmak, disiplin ve ceza işlemlerinin yürütülmesi, dosyalarının muhafaza edilmesi ve düzenlenmesini sağlamak.
- Personelin, Kanunların öngördüğü şekilde Mal Bildirim Beyannamelerinin doldurulması sağlanarak muhafaza etmek, Hizmet Belgesi ve sicil özeti düzenlemek, Fiili hizmet zammı işlemlerinin yürütmek,
- Ayrıca üst yönetimin istediği her türlü bilgileri vermek.

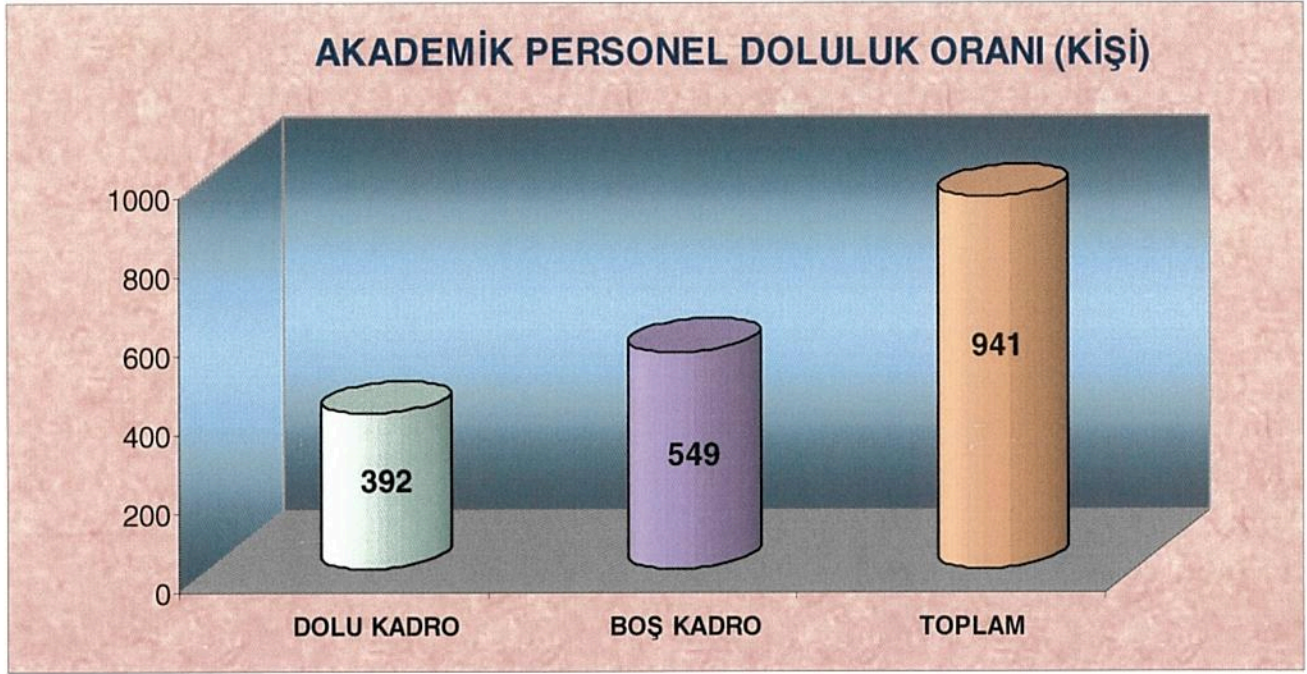
Kadro ve İstatistik işlemleri;

- Üniversite ve hastanede çalışan tüm idari ve akademik personelin kadro işlemlerini takip etmek, istatistikî bilgiler vermek,
- 78 sayılı Kanun Hükmünde Kararname ve 190 sayılı Kanun Hükmünde Kararnameye uygun olarak tespit edilen kadroların takibini yapmak. Boşalan veya serbest bırakılan akademik kadrolar için ilgili birimin teklifi üzerine 78 sayılı K.H.K'nin 5. maddesi uyarınca Yükseköğretim Kurulu Başkanlığından kullanma izni alınmaktadır. Yıl içerisinde bloke kadrolardan serbest bırakılan kadrolar olursa birimler arası dağılımı Yükseköğretim Kurulu Başkanlığı, Maliye Bakanlığı ve Devlet Personel Başkanlığından tescil ettirilip Sayıştay Başkanlığından vize alınmasını sağlamak,
- Öğretim elemanları değişikliklerini her ay sonu itibariyle Yükseköğretim Kurulu ve Öğrenci Seçme ve Yerleştirme Merkezi Başkanlığına bildirmek,

• İdari kadrolarda birimler arası kadro değişiklikleri teklif üzerine yapılmaktadır. İdari kadro değişiklikleri de serbest bırakılan akademik kadrolarda izlenen yol paralelinde tescil ettirilip vize alınmaktadır. Her ay sonu itibariyle Devlet Personel Başkanlığı ve Başbakanlık Personel Genel Müdürlüğüne istatistiki bilgi gönderilmektedir. Ayrıca her üç ayda bir idari personel ve kadroların istatistikleri Yükseköğretim Kurulu Başkanlığına, Devlet Personel Başkanlığına ve Maliye Bakanlığına bildirilmek, 2012 yılında, Üniversitemiz eğitim – öğretim faaliyetlerini sürdüren akademik ve idari personel sayıları ve niteliklerine ilişkin bilgiler aşağıdaki tablolarda detaylı olarak gösterilmiştir.

Akademik Personel

Akademik Personel					
	Kadroların Doluluk Oranına Göre			Kadroların İstihdam Şekline Göre	
	Dolu	Boş	Toplam	Tam Zamanlı	Yarı Zamanlı
Profesör	13	57	70	13	--
Doçent	12	109	121	12	--
Yrd. Doçent	95	66	161	95	--
Öğretim Görevlisi	161	107	268	161	--
Okutman	32	64	96	32	--
Çevirici	--	2	2	--	--
Eğitim- Öğretim Planlamacısı	--	2	2	--	--
Araştırma Görevlisi	77	104	181	77	--
Uzman	2	38	40	2	--
TOPLAM	392	549	941	392	--



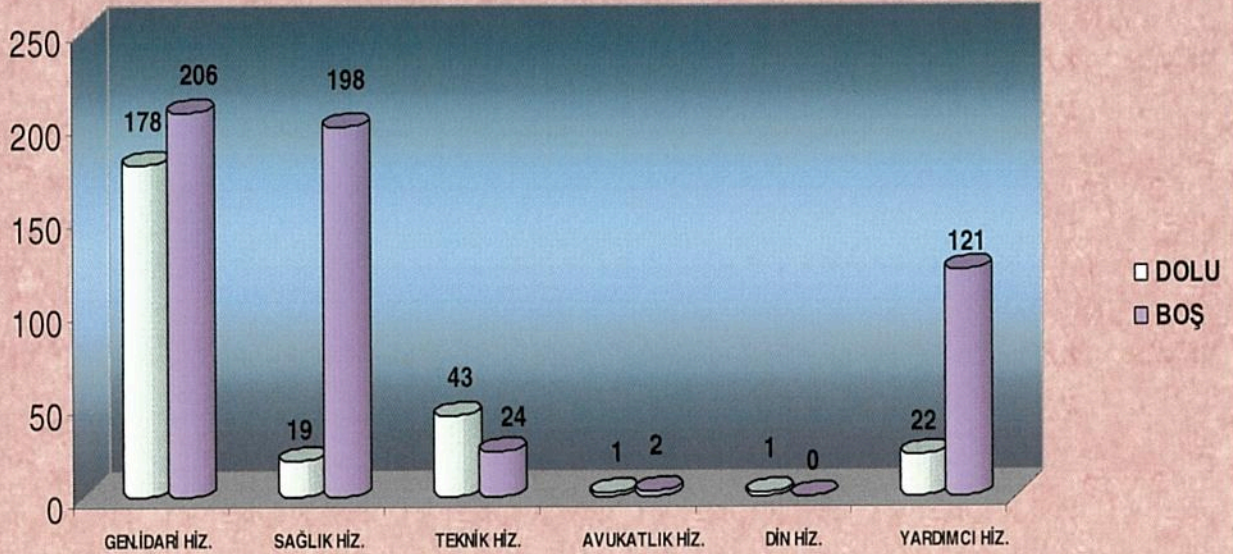
Üniversitemizden Diğer Üniversitelerde Gövlelendirilen Akademik Personel (35. madde)

Unvan	Bağlı Olduğu Bölüm	Gövlendirildiği Üniversite
Araştırma Gövlisi	Biyoloji	ÇUKOROVA ÜNİVERSİTESİ
Araştırma Gövlisi	Kimya	ANKARA ÜNİVERSİTESİ
Araştırma Gövlisi	Tarih	HACETTEPE ÜNİVERSİTESİ
Araştırma Gövlisi	İlköğretim Bl.	ANADOLU ÜNİVERSİTESİ
Araştırma Gövlisi	İlköğretim Bl.	GAZİ ÜNİVERSİTESİ
Araştırma Gövlisi	Tarih	HACETTEPE ÜNİVERSİTESİ
Araştırma Gövlisi	Bilg. Öğrt. Tek.	ATATÜRK ÜNİVERSİTESİ
Araştırma Gövlisi	Eğit. Bil. Böl.	HACETTEPE ÜNİVERSİTESİ
Araştırma Gövlisi	İlköğretim Böl.	GAZİ ÜNİVERSİTESİ
Araştırma Gövlisi	Biyoloji Böl.	ODTÜ
Araştırma Gövlisi	İstatistik	GAZİ ÜNİVERSİTESİ
Araştırma Gövlisi	Kimya	İST. TEKNİK ÜNİVERSİTESİ
Araştırma Gövlisi	Matematik	ANADOLU ÜNİVERSİTESİ
Araştırma Gövlisi	Uluslar arası İlişkiler	DOKUZ EYLÜL ÜNİVERSİTESİ
Araştırma Gövlisi	İşletme Böl.	ANKARA ÜNİVERSİTESİ
Araştırma Gövlisi	İşletme Böl.	ATATÜRK ÜNİVERSİTESİ

İdari Personel

İdari Personel					
Sınıflara Göre	Kadroların Doluluk Oranına Göre		Cinsiyete Göre		Toplam
	Dolu	Boş	K	E	
Genel İdari Hizmetler	178	206	59	119	178
Sağlık Hizmetleri Sınıfı	19	198	16	3	19
Teknik Hizmetleri Sınıfı	43	24	7	36	43
Eğitim ve Öğretim Hizmetleri Sınıfı	--	--	-	-	-
Avukatlık Hizmetleri Sınıfı.	1	2	-	1	1
Din Hizmetleri Sınıfı	1	-	-	1	1
Yardımcı Hizmetli	22	121	1	21	22
TOPLAM	264	551	83	182	264

İDARİ PERSONELİN KADRO VE HİZMET SINIFLARINA GÖRE DAĞILIMI (KİŞİ)



Eğitim Durumuna Göre İdari Çalışan Sayıları

İlkokul	1
Orta ve Dengi	9
Lise ve Dengi	50
2 Yıllık YO.	72
3 Yıllık YO.	1
4 Yıl ve Üstü	115
Yüksek Lisans	16
Doktora	-
TOPLAM	264

Yukarıdaki tablolar ışığında Üniversitemiz insan kaynakları incelendiğinde;

Giresun Üniversitesinin toplam 656 çalışanı bulunmaktadır. Bunların 392'si akademik, 264' ü ise idari personeldir. Mevcut durumda akademik personel kadrolarının % 41,66'sı, idari personel kadrolarının ise % 32,39'u doludur. Ancak Üniversitemiz 2011-2012 eğitim öğretim yılında yaklaşık 16000 (on yedi bin) civarında öğrencimiz ders başı yapacağından dolayı hem akademik hem de idari personel sayılarımızın ihtiyaca cevap vermeyeceği görülecektir.

İdari personelin eğitim durumları incelendiğinde; % 0,38'i ilkokul, % 3,41'i ortaokul ve dengi, % 18,94'ü lise ve dengi, % 27,27'si iki yıllık yüksekokul, % 0,38'i 3 yıllık yüksekokul, % 43,56'sı dört yıllık yükseköğretim, % 6,06'sı yüksek lisans derecesine sahiptir.

İdari personelimizin eğitim durumu genel olarak değerlendirildiğinde % 77,27'si yükseköğrenim derecesine sahiptir.

Giresun Üniversitesi'nin sosyal amaçlı uygulamalarından biri de ihtiyacı olan öğrencilere kendi eğitim ve ilgi alanlarında iş olanağı sağlanmasıdır. Öğrenciler çeşitli birimlerde kısmi zamanlı çalışarak bilgi ve yeteneklerini birleştirme imkânı bulmaktadırlar. Ve böylece öğrenciler, aynı zamanda kendilerine ekonomik kazanç da elde etmektedirler. 2012 yılında da öğrencilerimizin yukarıda anlattığımız imkânlarda çalıştırılması planlanmaktadır.

Hızla büyüyen üniversitemizde insan kaynakları yönetimi kurumumuzun başarısını etkileyen önemli faktörlerdendir. Kurumsal kimliğin gelişmesinde ve başarının yakalanmasında deneyimli, bilgili, işini ve kurumunu benimsemiş, çalışanlarla ulaşılabileceğine inanan üniversite yönetimimiz çalışan memnuniyetini en üst noktaya çıkarmayı amaçlamaktadır.

E. Diğer Hususlar

Yönetim ve İç Kontrol Sistemi

Üniversitemizde yönetim uygulaması; Rektör ile Rektör yardımcılarının yönetiminde, Senato ve yönetim kurulu kararları ile gerçekleştirilmektedir. Fakültelerde; Dekan ve Dekan Yardımcıları, Meslek Yüksek Okulu, Konservatuvar ve Enstitülerde Müdür ve Müdür Yardımcılarının yönetiminde kurul kararları ile gerçekleştirilmektedir. 5018 Sayılı Kamu Mali Yönetimi ve Kontrol Kanunu gereği mali yönetim ve iç kontrol süreçlerine ilişkin standartlar ve yöntemler Maliye Bakanlığınca, iç denetime ilişkin standart ve yöntemler ise İç Denetim Koordinasyon Kurulu tarafından belirlenir, geliştirilir ve uyumlaştırılır. Bu kurumlar ayrıca sistemlerin koordinasyonunu sağlar ve kamu idarelerine rehberlik hizmeti verir.

Anılan kanuna göre iç kontrol; idarenin amaçlarına, belirlenmiş politikalara ve mevzuata uygun olarak faaliyetlerin etkili, ekonomik ve verimli bir şekilde yürütülmesini, varlık ve kaynakların korunmasını, muhasebe kayıtlarının doğru ve tam olarak tutulmasını, malî bilgi ve yönetim bilgisinin zamanında ve güvenilir olarak üretilmesini sağlamak üzere idare tarafından oluşturulan organizasyon, yöntem ve süreçle iç denetimi kapsayan malî ve diğer kontroller bütünüdür.

Üniversitelerde üst yönetici sıfatıyla Rektör, bu sorumluluğun gereklerini harcama yetkilileri, mali hizmetler birimi ve iç denetçiler ile aracılığıyla yerine getirir.

Üniversitemizin atama işlemleri 2547, 2914 ve 657 sayılı yasalarda belirtilen esaslar çerçevesinde yapılmaktadır. 01/01/2006 tarihinde yürürlüğe giren 5018 sayılı Kamu Mali Yönetimi ve Kontrol Kanunu ile bu kanunun 55, 56, 57 ve 58'inci maddelerine göre hazırlanan İç kontrol ve Ön Mali Kontrole ilişkin Usul ve Esaslar ile diğer mevzuatlarda belirtilen esaslara uygun olarak harcama birimleri ve Strateji Geliştirme Daire Başkanlığınca kontroller yapılmaktadır. Üniversitemiz harcama birimlerince ödeneklerin kullanımında bütçe kanununda belirtilen ilke ve esaslara, kanun, tüzük ve yönetmelikler ile diğer mevzuatlara uygun olarak etkili, ekonomik ve verimli kullanılması konularında büyük bir titizlik göstererek çalışılmaktadır. Üniversitemizin mal veya hizmet alımları ile yapım işlerine ilişkin ihaleler 4734 sayılı Kamu ihale Kanunu hükümlerine göre bütçe ödeneklerimizin öncelikler belirlenerek kullanılması esas alınarak yapılmaktadır.

İç kontrolün amacı

- a) Kamu gelir, gider, varlık ve yükümlülüklerinin etkili, ekonomik ve verimli bir şekilde yönetilmesini,
- b) Kamu idarelerinin kanunlara ve diğer düzenlemelere uygun olarak faaliyet göstermesini,
- c) Her türlü mali karar ve işlemlerde usulsüzlük ve yolsuzluğun önlenmesini,
- d) Karar oluşturmak ve izlemek için düzenli, zamanında ve güvenilir rapor ve bilgi edinilmesini,
- e) Varlıkların kötüye kullanılması ve israfını önlemek ve kayıplara karşı korunmasını, sağlamaktır.

İç kontrolün standartları

Merkezi uyumlaştırma görevi çerçevesinde Bakanlık tarafından belirlenir ve yayımlanır. İdareler, malî ve malî olmayan tüm işlemlerinde bu standartlara uymakla ve gereğini yerine getirmekle yükümlüdür. Kanuna ve iç kontrol standartlarına aykırı olmamak koşuluyla, idarelerce görev alanları çerçevesinde her türlü yöntem, süreç ve özellikli işlemlere ilişkin standartlar belirlenebilir.

İç kontrole ilişkin yetki ve sorumluluklar

Üst yöneticiler, iç kontrol sisteminin kurulması ve gözetilmesinden, harcama yetkilileri ise görev ve yetki alanları çerçevesinde, idari ve malî karar ve işlemlere ilişkin olarak iç kontrolün işleyişinden sorumludur. Malî hizmetler birimi, iç kontrol sisteminin kurulması, standartlarının uygulanması ve geliştirilmesi konularında çalışmalar yapar ve ön malî kontrol faaliyetini yürütür. Muhasebe yetkilileri, muhasebe kayıtlarının usulüne ve standartlara uygun, saydam ve erişilebilir şekilde tutulmasından sorumludur. Üst yöneticiler, harcama yetkilileri ve diğer yöneticiler, mesleki değerlere ve dürüst yönetim anlayışına sahip olunmasından, malî yetki ve sorumlulukların bilgili ve yeterli yöneticilerle personele verilmesinden, belirlenmiş standartlara uyulmasının sağlanmasından, mevzuata aykırı faaliyetlerin önlenmesinden, kapsamlı bir yönetim anlayışıyla uygun bir çalışma ortamının ve saydamlığın sağlanmasından görev ve yetkileri çerçevesinde sorumludurlar. Üst yöneticiler ve bütçe ile ödenek tahsis edilen harcama yetkilileri, her yıl, iş ve işlemlerinin amaçlara, iyi malî yönetim ilkelerine, kontrol düzenlemelerine ve mevzuata uygun bir şekilde gerçekleştirildiğini içeren iç kontrol güvence beyanını düzenler ve birim faaliyet raporları ile idare faaliyet raporlarına eklerler. İç kontrol düzenlemeleri ve iç kontrol sisteminin işleyişi, yöneticilerin görüşü, kişi ve/veya idarelerin talep ve şikâyetleri ile iç ve dış denetim sonucunda düzenlenen raporlar dikkate alınarak yılda en az bir kez değerlendirmeye tâbi tutulur ve gerekli önlemler alınır.

Ön malî kontrol

İç Kontrolün bir unsuru olan Ön malî kontrol görevi, idarelerin yönetim sorumluluğu çerçevesinde, harcama birimleri ve malî hizmetler birimi tarafından yerine getirilir. Ön malî kontrol, harcama birimleri tarafından yapılan kontroller ile malî hizmetler birimi tarafından yapılan kontrollerden oluşur. Malî hizmetler birimi tarafından yapılacak ön malî kontrol, Usul ve Esaslarda belirtilen kontroller ile idarelerce yapılacak düzenlemeler çerçevesinde bu birim tarafından yapılması öngörülen kontrollerden meydana gelir. Gelir, gider, varlık ve yükümlülüklerle ilişkin malî karar ve işlemler, harcama birimleri ve malî hizmetler birimi tarafından idarenin bütçesi, bütçe tertibi, kullanılabilir ödenek tutarı, ayrıntılı harcama veya fi nansman programları, merkezi yönetim bütçe kanunu ve diğer malî mevzuat hükümlerine uygunluk yönlerinden kontrol edilir. Malî karar ve işlemler harcama birimleri tarafından kaynakların etkili, ekonomik ve verimli bir şekilde kullanılması açısından da kontrol edilir.

Ön Mali Kontrole ilişkin usul ve esasları düzenleyen ve 31.12.2005 tarih ve 26040 sayılı Resmi Gazete’de yayımlanan “ İç Kontrol ve Ön Mali Kontrole İlişkin Usul ve Esaslar Hakkında Yönetmelik” uyarınca hazırlanan “Giresun Üniversitesi Ön Mali Kontrol İşlemleri Yönergesi” 01 Haziran 2008 tarihinde yürürlüğe konulmuş olup 2012 yılında da ön mali kontrol süreci 2011 yılında olduğu gibi sürdürülerek daha üst seviyeye çıkarılması amaçlanmaktadır. Bu hususta üniversitenin harcamacı birimlerine zaman zaman kurs ve seminerler düzenlenmesi amaçlanmaktadır.

2012 yılında; Misyona, vizyona, değerlere, ilkeler ve yapılacak faaliyetlerle ilgili akademik ve idari personelin bilgi, katılım ve motivasyonunun geliştirilmesi,

İdari personelin kurum kültürünün geliştirilmesine katkı sağlayacak sosyal faaliyetlerin artırılması,

Çalışanların ve öğrencilerin kuruma bağlılığına ve memnuniyetine katkı sağlayacak sosyal ve kültürel faaliyetlerin artırılması,

Akademik personelin proje planlama, yürütme ve koordinasyon konusunda eğitilmesine yönelik program hazırlamak ve her yıl geniş katılımlı bir şekilde eğitim semineri düzenlemesi,

Uluslararası bilimsel standartta yayınların her yıl %15 oranında artırılması,

Akademik personelin ders notları ve kitaplarının yayınlamaları için olanaklar sağlanması,

Üniversitemiz laboratuvar alt yapısının bölgedeki sanayi kuruluşlarının analiz ihtiyacını tümüyle karşılayabilecek düzeye getirilmesi, planlanmaktadır.

II. PERFORMANS BİLGİLERİ

A. Temel Politika ve Öncelikler

- Yükseköğretim Kurulu Başkanlığı tarafından hazırlanan “Türkiye’nin Yükseköğretim Stratejisi”
- Kalkınma Planları ve Yıllık Programı,
- Orta Vadeli Program,
- Orta Vadeli Mali Plan,
- Bilgi Toplumu Stratejisi ve Eki Eylem Planı,
- Temel esasları dâhilinde;

Temel Politikalar

Üniversitemiz 5227 sayılı Kamu Yönetiminin Kuruluş ve İşleyişinin Temel İlkeleri Kanununun 5'inci maddesi gereğince kamu yönetiminin kuruluş ve işleyişinde, idarenin bütünlüğü esas almaktadır. Kamu hizmetlerinin yerine getirilmesinde;

- Sürekli gelişim,
- Katılımcılık;
- Saydamlık,
- Hesap verebilirlik,
- Öngörülebilirlik,
- Yerindelik,
- Beyana güven,
- Hizmetten yararlananların ihtiyacına ve hizmetlerin sonucuna odaklılık esas alınır.
- Başarılı öğrenci ve personeli teşvik etmek,
- Öğrencilerin sosyal yönlerinin gelişmesine katkıda bulunmak,
- Eğitim öğretim kalitesini geliştirmek,
- Dış paydaşlarla ilişkileri geliştirmek,
- Bilimsel çalışmalarını teşvik etmek,
- İç paydaşların memnuniyetini sağlamaktır.

Öncelikler

- Eğitim programlarını sürekli gözden geçirmek,
- Eğitimde yeni teknolojilerin kullanılmasını sağlamak ve bilimsel gelişmeleri eğitim programlarına yansıtma,
- Fakülte ve yüksekokulların başarısının sürekliliğini sağlayabilmek için organizasyon, insan kaynağı, sistem ve süreçleri sürekli gözden geçirmek.

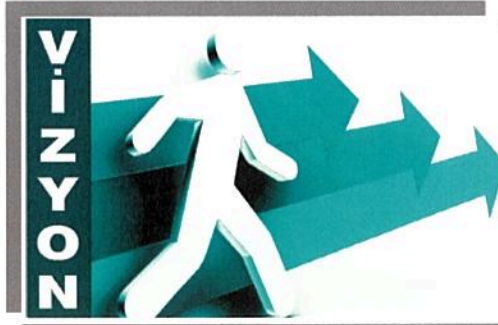
B. Amaç ve Hedefler

Misyon



Ülkemizin ve milletimizin temel değerlerine ve stratejik hedeflerine uygun eğitim sunmak, ülkemiz ve dünya gerçeklerine duyarlı, kültürel olarak donanımlı araştırmacı ve üretici bireyler yetiştirmek, kentsel ve bölgesel kurum ve kuruluşlarla işbirliğine gitmek; mensuplarının ve bir parçası olduğu toplumun ekonomik, sosyal, kültürel, sanatsal ve sportif gelişimine katkı sağlamak; kent ile bölge ile ülke ile ve dünya ile uyumlu ve kaynaşmış, bunlardan etkilenen ama aynı zamanda bunları etkileyebilecek ve yönlendirebilecek akademik çalışmalar yapmak; temelinde aklın ve bilimin yer aldığı genel aydınlanmaya katkıda bulunmak; insanlığın gelişimine ve evrensel ilerlemeye katkı sağlamak misyonunu üstlenmiştir.

Vizyon



Giresun Üniversitesinin vizyonu; yaşanacak değişim ve gelişmelerle oluşacak yarının eğitim, bilim ve teknoloji dünyasında uluslararası öneme sahip bir bilgi limanı olmaktır. Karadeniz Havzasında bilimin her alanında akademik/bilimsel çalışmaları ile öne çıkmak, bütün dünyada tanınan bir üniversite olmaktır.

Stratejik Amaç ve Hedefler

Stratejik Amaç 1: Üniversite Alt Yapısını Geliştirmek

Hedefler:

Hedef 1.1: 2014 yılı sonuna kadar Üniversitemizin amaç ve hedeflerine uygun olarak teklif ve talep edilen eğitim sektöründe yer alan (merkez ve derslikler) projelerinin tümünün hazırlanması, uygunluğunun sağlanması, Kalkınma Bakanlığı'na önerilmesi ve gerçekleştirilmesi

Hedef 1.2: 2014 yılı sonuna kadar Üniversitemizin amaç ve hedeflerine uygun olarak teklif ve talep edilen sağlık sektöründe yer alan yatırım projelerinin tümünün hazırlanması, uygunluğunun sağlanması, Kalkınma Bakanlığı'na önerilmesi ve gerçekleştirilmesi

Hedef 1.3: 2014 yılı sonuna kadar, Üniversitemizin amaç ve hedeflerine uygun olarak teklif ve talep edilen beden eğitimi ve spor sektöründe yer alan yatırım projelerinin tümünün hazırlanması, uygunluğunun sağlanması, Kalkınma Bakanlığı'na önerilmesi ve gerçekleştirilmesi

Hedef 1.4: 2014 yılı sonuna kadar Üniversitemizin amaç ve hedefleri doğrultusunda teknolojik araştırma sektöründe yer alan yatırım projelerinin tümünün hazırlanması, uygunluğunun sağlanması, Kalkınma Bakanlığı'na önerilmesi ve gerçekleştirilmesi

Hedef 1.5: Merkez kütüphane alt yapısının ve fiziksel alanının iyileştirilmesi

Hedef 1.6: Akademik ve idari personel çalışma mekanlarının ve sosyal tesislerin çağdaş fiziksel standartlara kavuşturulması

Stratejik Amaç 2: Kurum Kültürünü ve Kimliğini Geliştirmek

Hedefler:

Hedef 2.1: Misyon, vizyon, değerler, ilkeler ve yapılacak faaliyetlerle ilgili akademik ve idari personelin bilgi, katılım ve motivasyonunun geliştirilmesi

Hedef 2.2: İdari personelin kurum kültürünün geliştirilmesine katkı sağlayacak sosyal faaliyetlerin artırılması

Hedef 2.3: 2014 yılı sonuna kadar öğrencilerin ders dışı faaliyetlere (seminer, konser, öğrenci toplulukları vb.) katılımının % 50 artırılması

Hedef 2.4 : 2014 yılı sonuna kadar çalışanların ve öğrencilerin kuruma bağlılığına ve memnuniyetine katkı sağlayacak sosyal ve kültürel faaliyetlerin % 50 artırılması

Hedef 2.5: 2014 yılı sonuna kadar kurum kültürüne katkı sağlayacak sosyal duyarlılık projelerinin sayısının % 40 artırılması

Hedef 2.6: 2014 yılı sonuna kadar Ulusal kültürümüzün yayılmasına ve Cumhuriyetimizin kazanımlarına Üniversitemizin katkısının artırılması amacıyla 25 adet etkinlik düzenlenmesi

Hedef 2.7: 2014 yılı sonuna kadar her yıl Üniversite Tanıtım Günleri düzenlenmesi ve bu amaçla düzenlenen fuarların her yıl en az bir tanesine katılımın sağlanması

Stratejik Amaç 3: Etkin ve Verimli Bir İdari Yapı Kurmak

Hedefler:

Hedef 3.1: 2012 yılı sonuna kadar iş süreçlerinin belirlenmesi ve süreç yazılımı ile ilk iyileştirmenin tamamlanması

Hedef 3.2: 2012 yılı sonuna kadar Üniversitemizin stratejik yönetime geçmesinin sağlanması

Hedef 3.3: 2014 yılı sonuna kadar akademik ve idari personel konusunda norm kadro uygulamasına geçilmesi

Stratejik Amaç 4: Sosyal Bilimler Alanında Gelişmek

Hedefler:

Hedef 4.1: Sosyal Bilimler alanında 2010 yılından başlayarak her yıl tekrarlanan 5 adet uluslararası etkinliğin düzenlenmesi ve bunun geleneksel hale getirilmesi

Hedef 4.2: Sosyal Bilimler alanında 2014 yılı sonuna kadar akademik ve idari personel ile öğrencilerin % 50'sinin Sokrates-Erasmus değişim programına katılmasının sağlanması

Hedef 4.3: Sosyal Bilimler alanında 2014 yılı sonuna kadar, uluslararası hakemli dergilerde her yıl 8 adet yayın yapılması

Hedef 4.4: Öğretim elemanlarının yayın sayısının akademik performansın izlenmesinde önemli kriterlerden biri sayılması

Stratejik Amaç 5: Araştırma Faaliyetlerini Geliştirmek

Hedefler:

Hedef 5.1: 2014 yılı sonuna kadar AB ve diğer yurtdışı kaynaklardan yararlanarak 15 adet proje üretilmesi

Hedef 5.2: 2014 yılı sonuna kadar 25 adet TÜBİTAK projesi geliştirilmesi

Hedef 5.3: 2014 yılı sonuna kadar 25 adet Kalkınma Bakanlığı projesi geliştirilmesi

Hedef 5.4: 2014 yılı sonuna kadar akademik personeli uluslararası araştırmalara yöneltmek için tevsik sistemlerinin oluşturulması

Hedef 5.5: Akademik personelin proje planlama, yürütme ve koordinasyon konusunda eğitilmesine yönelik program hazırlanması

Stratejik Amaç 6: Yayınların Sayısını ve Niteliğini Arttırmak

Hedefler:

Hedef 6.1: 2014 yılı sonuna kadar uluslararası bilimsel standartta yayınların her yıl %15 oranında artırılması

Hedef 6.2: Akademik personelin ders notları ve kitaplarını yayınlamaları için olanaklar sağlanması ve 2014 yılı sonuna kadar 50 adet ders notu ve/veya kitabın yayınlanması

Stratejik Amaç 7: Bilimsel Toplantılar Düzenlemek ve Katılımı Teşvik Etmek

Hedefler:

Hedef 7.1: 2014 yılı sonuna kadar öğretim elemanlarımızın bilimsel toplantılara katılımlarının % 30 oranında artırılması

Hedef 7.2: Ulusal ve uluslararası düzeyde düzenlenen bilimsel toplantı sayısının 2014 yılı sonuna kadar % 30 artırılması

Stratejik Amaç 8: Eğitim Kalitesini Arttırmak**Hedefler:**

Hedef 8.1: 2014 yılı sonuna kadar henüz açılmamış olan yeni lisansüstü programlar açılması ve öğrenci sayısının her yıl %10 artırılması

Hedef 8.2: Her yıl tez aşamasına gelen lisansüstü öğrencilere proje desteği sağlanması

Hedef 8.3: 2014 yılı sonuna kadar Üniversitemizdeki tüm ders program ve içeriklerinin AB standartları ile uyumlu hale getirilmesi

Hedef 8.4: 2014 yılı sonuna kadar uygulamalı eğitime ağırlık verilmesi yönünde sanayi ve diğer unsurlarla protokoller yapılması ve her yıl için yapılan protokol sayısının %50 artırılması

Hedef 8.5: 2014 yılı sonuna kadar en az 1 yabancı üniversite ile ortak olarak yürütülen lisans eğitimi programı başlatılması

Hedef 8.6: Lisans eğitimi düzeyinde yan dal ve çift ana dal uygulamalarının başlatılması ve 2014 yılına kadar 10 lisans programında uygulanması

Hedef 8.7: 2014 yılı sonuna kadar lisans ve yüksek lisans eğitimi için uzaktan eğitim sisteminin kurulması ve geliştirilmesi

Stratejik Amaç 9: Yurtiçi ve Yurtdışı Üniversiteler ile İşbirliğini Geliştirmek**Hedefler:**

Hedef 9.1: 2014 yılı sonuna kadar AB ülkeleri ve Karadeniz'e kıyısı bulunan ülkelerin üniversiteleriyle yapılan işbirliğinin % 25 artırılması

Hedef 9.2: 2014 yılı sonuna kadar ulusal ve uluslararası üniversitelerle bilgi alış verisinin %30 artırılması

Hedef 9.3: 2014 yılı sonuna kadar Türkiye'nin gelişmiş üniversitelerinden ve yurtdışındaki üniversitelerden alanında uzmanlaşmış bilim adamları ile bilgi alışverişinin % 20 artırılması

Hedef 9.4: 2014 yılı sonuna kadar öğretim elemanlarının yurtiçinde ve yurtdışında kısa veya uzun süreli eğitim ve araştırma faaliyetlerine katılımlarının % 30 artırılması

Stratejik Amaç 10: Sanayi ile İşbirliğini Geliştirmek**Hedefler:**

Hedef 10.1: 2014 yılı sonuna kadar sanayi kuruluşları ile ortak olarak düzenlenen seminer, kurs v.b. sayısının %30 artırılması

Hedef 10.2: 2014 yılı sonuna kadar Üniversitemiz laboratuvar alt yapısının bölgedeki sanayi kuruluşlarının analiz ihtiyacını tümüyle karşılayabilecek düzeye getirilmesi

Hedef 10.3: Üniversite Sanayi işbirliği kapsamında işbirliği yapılan kurum ve şirketlerde Endüstriye Dayalı Öğretim (EDÖ) çalışması yapan öğrenci ve Endüstriye Dayalı Araştırma (EDA) çalışması yapan öğretim elemanı sayısının 2014 yılı sonuna kadar her yıl % 10 artırılması

Hedef 10.4: 2014 yılı sonuna kadar sağlık sektörü ve Üniversitemiz Tıp Fakültesi arasında 5 farklı anabilim dalında işbirliği yapılması

Stratejik Amaç 11: Mezunlarla İletişim ve İşbirliğini Geliştirmek

Hedefler:

Hedef 11.1: Mezuniyet sonrası üniversite-mezun ilişkilerini güçlendirecek Mezun İzleme Sistemi oluşturulması ve 2014 yılı sonuna kadar mezunların % 50'sine ulaşılması

Hedef 11.2: Mezun İzleme Sistemi aracılığı ile 2014 yılı sonuna kadar mezunlarımızın işe yerleşiminin takip edilmesi

Hedef 11.3: Mezuniyet sonrası öğrenci-üniversite bağlarını geliştirmek amacıyla "Mezunlar Günü" düzenlenmesi

Stratejik Amaç 12: Üniversite-Toplum İlişkilerini Güçlendirmek

Hedefler:

Hedef 12.1: 2014 yılı sonuna kadar toplum sağlığı ile ilgili kurum ve kuruluşlarla geliştirilen ortak projelerin sayısının % 40 artırılması

Hedef 12.2: 2014 yılı sonuna kadar orta öğretim kurumlarının düzenlediği bilimsel ve kültürel etkinliklerde Üniversitemizin tanıtılması

Hedef 12.3: Cumhuriyet dönemine ait tarihi günlerin anlam ve önemini vurgulayan; günümüzde ise Cumhuriyetimizi bekleyen tehlikeler konusunda halkımızın bilinçlendirilmesi amacıyla 2014 yılı sonuna kadar 15 seminer, sempozyum ve konferansın düzenlenmesi

C. Performans Hedef ve Göstergeleri ile Faaliyetler

Performans Hedefi Tabloları

Tablo 1.1

PERFORMANS HEDEFİ TABLOSU				
İdare Adı	38.64 - GİRESUN ÜNİVERSİTESİ			
Amaç	Üniversite Altyapısını Geliştirmek			
Hedef	Üniversitemizin amaçlarına uygun yeni altyapı projelerinin hazırlanması ve mevcutlarının bakım-onarımının yapılması			
Performans Hedefi	Üniversitemizin amaçlarına uygun yeni altyapı projelerinin hazırlanması ve mevcutlarının bakım-onarımının yapılması			
Performans Göstergeleri	Ölçü Birimi	2010	2011	2012
Faaliyetler		Kaynak İhtiyacı		
		Bütçe	Bütçe Dışı	Toplam
1	Bina yapımı ve donanımı faaliyeti	19.210.000	0	19.210.000
2	Mevcut binaların bakım-onarım faaliyeti	1.459.000	0	1.459.000
Genel Toplam		20.669.000	0	20.669.000

Tablo 1.2

PERFORMANS HEDEFİ TABLOSU				
İdare Adı	38.64 - GİRESUN ÜNİVERSİTESİ			
Amaç	Üniversite Altyapısını Geliştirmek			
Hedef	Etkin,verimli bir akademik ve idari yapı kurmak			
Performans Hedefi	Etkin,verimli bir akademik ve idari yapı kurmak			
Performans Göstergeleri	Ölçü Birimi	2010	2011	2012
1 Akademik personelin öğrenci sayısına oranı	Yüzde	0	0	100
Faaliyetler	Kaynak İhtiyacı			
	Bütçe	Bütçe Dışı	Toplam	
1 Personel sayısının arttırılması	28.940.000	0	28.940.000	
2 Büyüme ile orantılı mal ve hizmet alımlarının yapılması	10.408.000	0	10.408.000	
Genel Toplam	39.348.000	0	39.348.000	

Tablo 2.1

FAALİYET MALİYETLERİ TABLOSU		
İdare Adı	38.64 - GİRESUN ÜNİVERSİTESİ	
Performans Hedefi	1 - Üniversitemizin amaçlarına uygun yeni altyapı projelerinin hazırlanması ve mevcutlarının bakım-onarımının yapılması	
Faaliyet Adı	Bina yapımı ve donanımı faaliyeti	
Sorumlu Harcama Birimi veya Birimleri	38.64.00.01 - ÜST YÖNETİM, AKADEMİK VE İDARİ BİRİMLER	
<p><i>Giresun Üniversitesinde büyümeyle orantılı olarak yeni hizmet binalarına ihtiyaç duyulacaktır. Üniversitemizin amaç ve hedeflerine uygun olarak teklif ve talep edilen merkez ve derslikler ile beden eğitimi ve spor sektöründe yer alan kapalı spor salonu 2012 yılında yapımına başlanacaktır. Ayrıca yeni yapılan binaların ve mevcut binaların da ekipman ihtiyacının karşılanması gerekmektedir. Hızla gelişen ve büyük bir alan içinde yeni dersliklerle faaliyetini sürdürme çabası içinde olacak Üniversitemiz kalkınmasını sürdürülebilir kılmak, ihtiyaçlara cevap vermek ve teknoloji kullanımını en üst seviyede kullanarak iş yükünün azaltılabilmesi için gerekli makine teçhizatların, binaların zorunlu eklenti ve donanımlarının tamamlanması hususu amaçlanmaktadır.</i></p>		
Ekonomik Kod		Ödenek
01	Personel Giderleri	0,00
02	SGK Devlet Primi Giderleri	0,00
03	Mal ve Hizmet Alım Giderleri	0,00
04	Faiz Giderleri	0,00
05	Cari Transferler	0,00
06	Sermaye Giderleri	19.210.000,00
07	Sermaye Transferleri	0,00
08	Borç verme	0,00
Toplam Bütçe Kaynak İhtiyacı		19.210.000,00
Bütçe Dışı Kaynak	Döner Sermaye	0,00
	Diğer Yurt İçi	0,00
	Yurt Dışı	0,00
Toplam Bütçe Dışı Kaynak İhtiyacı		0,00
Toplam Kaynak İhtiyacı		19.210.000,00

Tablo 2.2

FAALİYET MALİYETLERİ TABLOSU		
İdare Adı	38.64 - GİRESUN ÜNİVERSİTESİ	
Performans Hedefi	1 - Üniversitemizin amaçlarına uygun yeni altyapı projelerinin hazırlanması ve mevcutlarının bakım-onarımının yapılması	
Faaliyet Adı	Mevcut binaların bakım-onarım faaliyeti	
Sorumlu Harcama Birimi veya Birimleri	38.64.00.01 - ÜST YÖNETİM, AKADEMİK VE İDARİ BİRİMLER	
<p><i>Mevcut hizmet binalarımızdan bakım ve onarımı gerekenlerin bakım, onarım ve yenileme çalışmaları yapılarak eğitim-öğretimin daha cazip binalarda yapılması sağlanacaktır. Personel ve öğrencilerin tüm ihtiyaçlarını karşılayabileceği yerleşkelere sahip olmak için gerekli projelerin hayata geçirilmesi planlanmaktadır.</i></p>		
Ekonomik Kod	Ödenek	
01	Personel Giderleri	0,00
02	SGK Devlet Primi Giderleri	0,00
03	Mal ve Hizmet Alım Giderleri	159.000,00
04	Faiz Giderleri	0,00
05	Cari Transferler	0,00
06	Sermaye Giderleri	1.300.000,00
07	Sermaye Transferleri	0,00
08	Borç verme	0,00
Toplam Bütçe Kaynak İhtiyacı		1.459.000,00
Bütçe Dışı Kaynak	Döner Sermaye	0,00
	Diğer Yurt İçi	0,00
	Yurt Dışı	0,00
Toplam Bütçe Dışı Kaynak İhtiyacı		0,00
Toplam Kaynak İhtiyacı		1.459.000,00

Tablo 2.3

FAALİYET MALİYETLERİ TABLOSU		
İdare Adı	38.64 - GİRESUN ÜNİVERSİTESİ	
Performans Hedefi	2 - Etkin,verimli bir akademik ve idari yapı kurmak	
Faaliyet Adı	Personel sayısının artırılması	
Sorumlu Harcama Birimi veya Birimleri	38.64.00.01 - ÜST YÖNETİM, AKADEMİK VE İDARİ BİRİMLER	
<p><i>Üniversitemizin öğrenci sayısının hızlı bir şekilde artması dolayısıyla gerekli olan personel ihtiyacının sağlanması ve Üniversitemizin uzman personel ihtiyacının karşılanması gerekmektedir. Üniversitemiz kuruluş kanunu ile tahsis edilen kadroların yaklaşık akademik kadronun % 41,66'sını, idari kadronun ise % 32,39'unu doldurmuş ve büyük bir oranında boş olduğu görülmektedir. Bundan dolayıdır ki hizmet az sayıda personel ile gerçekleştirilmeye çalışılmaktadır. Buda iş veriminin azalması ve iş yükünün artmasına sebebiyet verdiğiinden bu açığımızın da 2012 yılında giderilmesi amaçlanmaktadır.</i></p>		
Ekonomik Kod		Ödenek
01	Personel Giderleri	24.095.000,00
02	SGK Devlet Primi Giderleri	3.434.000,00
03	Mal ve Hizmet Alım Giderleri	488.000,00
04	Faiz Giderleri	0,00
05	Cari Transferler	923.000,00
06	Sermaye Giderleri	0,00
07	Sermaye Transferleri	0,00
08	Borç verme	0,00
Toplam Bütçe Kaynak İhtiyacı		28.940.000,00
Bütçe Dışı Kaynak	Döner Sermaye	0,00
	Diğer Yurt İçi	0,00
	Yurt Dışı	0,00
Toplam Bütçe Dışı Kaynak İhtiyacı		0,00
Toplam Kaynak İhtiyacı		28.940.000,00

Tablo 2.4

FAALİYET MALİYETLERİ TABLOSU		
İdare Adı	38.64 - GİRESUN ÜNİVERSİTESİ	
Performans Hedefi	2 - Etkin,verimli bir akademik ve idari yapı kurmak	
Faaliyet Adı	Büyüme ile orantılı mal ve hizmet alımlarının yapılması	
Sorumlu Harcama Birimi veya Birimleri	38.64.00.01 - ÜST YÖNETİM, AKADEMİK VE İDARİ BİRİMLER	
<p><i>Üniversitemizin yeni kurulmuş olması ve mevcut gelişiminin de artarak sürmesi dolayısıyla gerekli olan hizmet ve mal alımlarının yapılması gerekmektedir. Personelin çalışma koşullarını ve ortamlarını iyileştirerek daha çok verim alınması sağlanmalıdır. Bilimsel amaçlı yurtdışına gidecek personele destek verilmesi hedeflenmektedir. İdari personelin ülke içi veya ülke dışında (Erasmus kapsamında) düzenlenen eğitim, seminer ve toplantılara katılması için desteklenmesi amaçlanmaktadır.</i></p>		
Ekonomik Kod		Ödenek
01	Personel Giderleri	0,00
02	SGK Devlet Primi Giderleri	0,00
03	Mal ve Hizmet Alım Giderleri	10.037.000,00
04	Faiz Giderleri	0,00
05	Cari Transferler	371.000,00
06	Sermaye Giderleri	0,00
07	Sermaye Transferleri	0,00
08	Borç verme	0,00
Toplam Bütçe Kaynak İhtiyacı		10.408.000,00
Bütçe Dışı Kaynak	Döner Sermaye	0,00
	Diğer Yurt İçi	0,00
	Yurt Dışı	0,00
Toplam Bütçe Dışı Kaynak İhtiyacı		0,00
Toplam Kaynak İhtiyacı		10.408.000,00

D. İdarenin Toplam Kaynak İhtiyacı

Tablo 3.1

İDARE PERFORMANS TABLOSU						
İdare Adı	38.64 - GİRESUN ÜNİVERSİTESİ	Açıklama	2012			
			Bütçe İçi		Bütçe Dışı	
PERFORMANS HEDEFİ	FAALİYET	(TL)	PAY(%)	(TL)	PAY(%)	PAY(%)
1	Üniversitemizin amaçlarına uygun yeni altyapı projelerinin hazırlanması ve mevcutlarının bakım-onarımının yapılması	20.669.000,00	34,44	0,00	20.669.000,00	34,44
1	Bina yapımı ve donanımı faaliyeti	19.210.000,00	32,01	0,00	19.210.000,00	32,01
2	Mevcut binaların bakım-onarım faaliyeti	1.459.000,00	2,43	0,00	1.459.000,00	2,43
Performans Hedefleri Maliyetleri Toplamı		58.200.000,00	96,97		58.200.000,00	96,97
Genel Yönetim Giderleri		1.817.000,00	3,03		1.817.000,00	3,03
Diğer İdarelere Transfer Edilecek Kaynaklar Toplamı						
GENEL TOPLAM		60.017.000,00	100,00	0,00	60.017.000,00	100,00

Tablo 3.2

İDARE PERFORMANS TABLOSU								
İdare Adı	38.64 - GİRESUN ÜNİVERSİTESİ	Açıklama	2012					
			Bütçe İçi		Bütçe Dışı		Toplam	
PERFORMANS HEDEFİ	FAALİYET		(TL)	PAY(%)	(TL)	PAY(%)	(TL)	PAY(%)
2		Etkin, verimli bir akademik ve idari yapı kurmak	39.348.000,00	65,56	0,00		39.348.000,00	65,56
	3	Personel sayısının artırılması	28.940.000,00	48,22	0,00		28.940.000,00	48,22
	4	Büyüme ile orantılı mal ve hizmet alımlarının yapılması	10.408.000,00	17,34	0,00		10.408.000,00	17,34
		Performans Hedefleri Maliyetleri Toplamı	58.200.000,00	96,97			58.200.000,00	96,97
		Genel Yönetim Giderleri	1.817.000,00	3,03			1.817.000,00	3,03
		Diğer İdarelere Transfer Edilecek Kaynaklar Toplamı						
		GENEL TOPLAM	60.017.000,00	100,00	0,00	100,00	60.017.000,00	100,00

Tablo 4

TOPLAM KAYNAK İHTİYACI TABLOSU					
İdare Adı	38.64.00.01 - ÜST YÖNETİM, AKADEMİK VE İDARİ BİRİMLER				
	Ekonomik Kodlar (1.Düzye)	FALİYET TOPLAMI	GENEL YÖNETİM GİDERLERİ TOPLAMI	DİĞER İDARELERE TRANSFER EDİLECEK KAYNAKLAR TOPLAMI	GENEL TOPLAM
BÜTÇE KAYNAK İHTİYACI	01	Personel Giderleri	24.095.000,00	0,00	24.095.000,00
	02	SGK Devlet Primi Giderleri	3.434.000,00	0,00	3.434.000,00
	03	Mal ve Hizmet Alım Giderleri	10.161.000,00	523.000,00	10.684.000,00
	04	Faiz Giderleri	0,00	0,00	0,00
	05	Cari Transferler	923.000,00	371.000,00	1.294.000,00
	06	Sermaye Giderleri	20.510.000,00	0,00	20.510.000,00
	07	Sermaye Transferleri	0,00	0,00	0,00
	08	Borç verme	0,00	0,00	0,00
	09	Yedek Ödenek	0,00	0,00	0,00
		Bütçe Ödeneği Toplamı	59.123.000,00	894.000,00	0,00
BÜTÇE DIŞI KAYNAK		Döner Sermaye	0,00	0,00	0,00
		Diğer Yurt İçi Kaynaklar	0,00	0,00	0,00
		Yurt Dışı Kaynaklar	0,00	0,00	0,00
	Toplam Bütçe Dışı Kaynak İhtiyacı	0,00	0,00	0,00	0,00
	Toplam Kaynak İhtiyacı	59.123.000,00	894.000,00	0,00	60.017.000,00

III. EKLER

Tablo 5

FAALİYETLERDEN SORUMLU HARCAMA BİRİMLERİNE İLİŞKİN TABLO		
İdare Adı	38.64 - GİRESUN ÜNİVERSİTESİ	
PERFORMANS HEDEFİ	FAALİYETLER	SORUMLU BİRİMLER
Üniversitemizin amaçlarına uygun yeni altyapı projelerinin hazırlanması, merkez ve derslikler ile kapalı spor salonu yapımı ve mevcutlarının bakım-onarımının yapılması		
	Merkez ve derslikler ile kapalı spor salonu yapımı ve donanımı faaliyeti	ÜST YÖNETİM, AKADEMİK VE İDARI BİRİMLER
	Mevcut binaların bakım-onarım faaliyeti	ÜST YÖNETİM, AKADEMİK VE İDARI BİRİMLER
Etkin, verimli bir akademik ve idari yapı kurmak		
	Personel sayısının artırılması	ÜST YÖNETİM, AKADEMİK VE İDARI BİRİMLER
	Büyüme ile orantılı mal ve hizmet alımlarının yapılması	ÜST YÖNETİM, AKADEMİK VE İDARI BİRİMLER

