



# TÜRKİYE CUMHURİYETİ GİRESUN ÜNİVERSİTESİ

**2014 YILI  
PERFORMANS PROGRAMI**

**2013 GİRESUN**

## SUNUŞ



2809 sayılı Yükseköğretim Teşkilat Kanununa 01.03.2006 tarih ve 5467 sayılı Kanunla eklenen Ek: 65. madde ile kurulan Giresun Üniversitesi 10 Fakülte, 3 Enstitü, 5 Yüksekokul, 11 Meslek Yüksekokulu, 10 Araştırma ve Uygulama Merkezi ve 1 Devlet Konservatuvarı ile faaliyetini sürdürmektedir. Ayrıca kuruluş kanununda belirtilen idari yönetim örgütü de bir Genel Sekreter, bir Genel Sekreter Yardımcısı, 8 Daire Başkanlığı, Hukuk Müşavirliği ve Rektör tarafından varlığına ihtiyaç duyulan Dış İlişkiler, Basın ve

Halkla İlişkiler, Uluslararası Öğrenci Koordinatörlüğü, Erasmus, Avrupa Birliği Çevre Ofisinden oluşmaktadır.

01.01.2006 tarihinde tüm hükümleri ile uygulamaya konulan 5018 Sayılı Kamu Mali Yönetimi ve Kontrol Kanunu'nun "Stratejik planlama ve performans esaslı bütçeleme" başlığını taşıyan 9 uncu maddesi hükmü gereğince Kamu İdareleri hazırladıkları Stratejik Planları ile misyonlarını ve geleceğe ilişkin vizyonlarını oluşturmak, stratejik amaçlar ve ölçülebilir hedeflerini belirlemek, öncelikli projeksiyonları ile önceden belirlenmiş olan göstergeler doğrultusunda performanslarını ölçmek ve bunun kontrolünün de yapılabilmesini olanaklı hale getirmek amacıyla bu yükümlülüklerini yerine getirmektedirler. Bu noktadan hareketle Üniversitemiz de (2010–2014) yılı Stratejik Planını hazırlamış ve Üniversitemiz Senatosunda kabul edilmiştir. Bu planda gerekli olan revizeler en son 2011 yılında yapılmıştır.

Giresun Üniversitesi Stratejik Planı doğrultusunda performans göstergeleriyle hedeflerimize ne kadar ulaştığımızı ölçmek, izlemek ve değerlendirmek üzere Giresun Üniversitesi'nin 2014 yılı performans programı hazırlanmış ve idare bütçesi ve idare faaliyet raporunun hazırlanmasına esas teşkil edecek bilgilere de yer verilmiştir

Performans esaslı bütçelemenin bir unsuru olan bu programda 2014 yılında yürütülmesi gereken faaliyetler, bu faaliyetlerin kaynak ihtiyacı, performans hedef ve göstergeleri belirlenirken mali saydamlık ve hesap verme sorumluluğu gözetilmiştir.

Bu programı birimlerden gelen bilgileri konsolide ederek hazırlayan Strateji Geliştirme Daire Başkanlığımıza ve emeği geçen diğer çalışanlarımıza teşekkür ederim. "*...hayata açılan bilgi limanı...*" olan Giresun Üniversitesi'ne geleceğimizin teminatı olan gençlerimizi davet ediyorum.

**Prof. Dr. Aygün ATTAR**  
**Rektör**

## İÇİNDEKİLER

SUNUŞ.....	I
I.GENEL BİLGİLER.....	1
A.Yetki, Görev ve Sorumluluklar .....	1
B.Teşkilat Yapısı .....	1
C.Fiziksel Kaynaklar .....	3
D.İnsan Kaynakları .....	9
E. Diğer Husular .....	17
II.PERFORMANS BİLGİLERİ.....	20
A. Temel Politika ve Öncelikler .....	20
B. Amaç ve Hedefler .....	21
C. Performans Hedef ve Göstergeleri ile Faaliyetler .....	28
D. İdarenin Toplam Kaynak İhtiyacı.....	34
III.EKLER.....	37

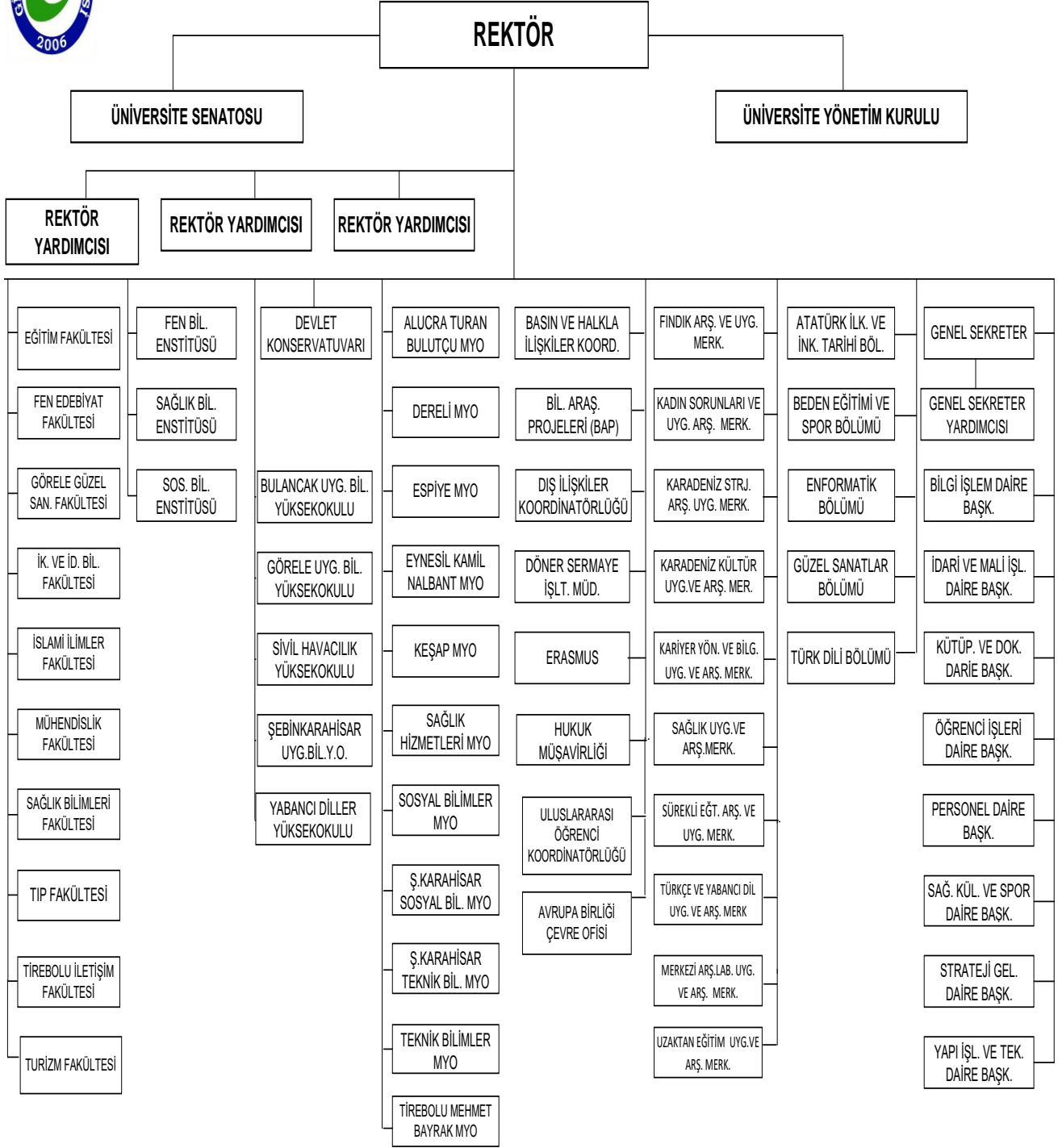
## I.GENEL BİLGİLER

## **A. Yetki, Görev ve Sorumluluklar**

Giresun Üniversitesi, bir devlet üniversitesidir. Bünyesindeki akademik, idari ve mali yetki ve sorumlulukları 2547 sayılı Yüksek Öğretim Kanunu, 5018 sayılı Kamu Mali Yönetimi ve Kontrol Kanunu ile diğer ilgili yasa ve mevzuat ile düzenlenmektedir. Üniversitemizin akademik ve idarî birimlerinin görev, yetki ve sorumlulukları, ilgili yasa, yönetmelik ve diğer mevzuat ile belirlenmiştir.

## **B. Teşkilat Yapısı**

Giresun Üniversitesi'nin yönetim ve organizasyonu, 2547 sayılı Yüksek Öğretim Kanunu hükümlerine göre belirlenmiştir. Üniversitenin yönetim organları Rektör, Üniversite Senatosu ve Üniversite Yönetim Kuruludur. Rektör, profesör unvanına sahip kişiler arasından görevdeki rektörün çağrısı ile toplanacak üniversite öğretim üyeleri tarafından seçilen altı aday arasından Yüksek Öğretim Kurulunda belirlenen üç aday içinden Cumhurbaşkanınca dört yıl süre ile atanır. Rektör, üniversitenin tüzel kişiliğini temsil eder ve üniversitenin en üst yöneticisidir. Rektör, çalışmalarında kendisine yardım etmek üzere, üniversitenin aylıklı profesörleri arasından en çok üç kişiyi rektör yardımcısı olarak seçer. Senato, rektörün başkanlığında, rektör yardımcıları, dekanlar ve her fakülteden fakülte kurullarınca üç yıl için seçilecek birer öğretim üyesi ile rektörlüğe bağlı enstitü ve yüksekokul müdürlerinden teşekkül eder. Senato, üniversitenin akademik organı olarak işlev görür. Bu kapsamda üniversitenin eğitim-öğretim, bilimsel araştırma ve yayım faaliyetlerinin esasları hakkında karar almak ve Üniversite Yönetim Kuruluna üye seçmek temel görevleri arasındadır. Üniversite Yönetim Kurulu, rektörün başkanlığında dekanlardan, senato tarafından dört yıl için seçilecek üç profesörden oluşur. Üniversite Yönetim Kurulu idari faaliyetlerde rektöre yardımcı bir organ olarak işlev görmektedir. Fakülte organları, Dekan, Fakülte Kurulu ve Fakülte Yönetim Kurulu'dur. Enstitü organları, Enstitü Müdürü, Enstitü Kurulu ve Enstitü Yönetim Kurulu'dur. Yüksekokul organları, Yüksekokul Müdürü, Yüksekokul Kurulu ve Yüksekokul Yönetim Kurulu'dur. Fakülte ve Yüksekokullar bölüm, anabilim dalı ve bilim dalı olarak yapılırlar. Giresun Üniversitesi 2809 sayılı Yükseköğretim Kurumları Teşkilatı Kanunu kapsamında, 10 Fakülte, 3 Enstitü, 5 Yüksekokul, 11 Meslek Yüksekokulu, 10 Araştırma ve Uygulama Merkezi ve Devlet Konservatuarı ile faaliyetlerini sürdürmektedir. İdari yönetim örgütünün basında bir genel sekreter, bir genel sekreter yardımcısı, daire başkanlıkları, hukuk müşavirliği, Rektör tarafından varlığına ihtiyaç duyulan Erasmus, Dış ilişkiler , Basın ve Halkla İlişkiler gibi ofisler ve bu birimlerde çalışan personelden oluşur.



Şemada yer alan birimlerin kendi aralarındaki sıralamaları alfabetik olarak yapılmıştır.

### **C. Fiziksel Kaynaklar**

Giresun Merkez Güre Yerleşkesinde Rektörlük Binası, Eğitim Fakültesi, İktisadi ve İdari Bilimler Fakültesi, Devlet Konservatuvarı, Sosyal Bilimler Enstitüsü ile açık spor alanları, kütüphane, iki konferans salonu, iki toplantı salonu, çok amaçlı uygulama salonu, laboratuvarlar, gezi alanları, kafeterya ve diğer birimler bulunmaktadır. Mühendislik Fakültesi ve Sağlık Hizmetleri Meslek Yüksekokulu 2014 yılında geçici olarak Güre Yerleşkesi içinde bulunan Çamlık Tesislerinde faaliyetlerini yürütecektir. Eğitim, yeni binalarda ve geniş dersliklerde verilmektedir.

Gazipaşa Yerleşkesi şehir merkezinde yer almaktadır. Yerleşke içinde Fen Edebiyat Fakültesi, Teknik Bilimler Meslek Yüksekokulu, Sosyal Bilimler Meslek Yüksekokulu, Sürekli Eğitim Araştırma ve Uygulama Merkezi (GÜSEM), misafırhane ile spor salonu, kütüphane, teknoloji salonu, laboratuvarlar, dinlenme ve yürüyüş alanları, kafeterya ve kantin vardır.

Nizamiye Yerleşkesi de yine şehir merkezinde yer almaktadır. Tıp Fakültesi idare binası, Mediko Sosyal Merkezi ve Karadeniz Stratejik Araştırmalar Merkezi yerleşke içinde bulunmaktadır.

Kale/Kapu mevkiinde Rektörlük binasında, Fen Bilimleri Enstitüsü, Bölüm Başkanlıkları, Hukuk Müşavirliği ile Döner Sermaye İşletme Müdürlüğü bulunmaktadır.

Görece Güzel Sanatlar Fakültesi, Görece ilçesinde yer almaktadır.

Tirebolu İletişim Fakültesi, Tirebolu ilçesinde yer almaktadır. Tirebolu İletişim Fakülte binası temin aşamasındadır.

Sağlık Bilimleri Fakültesi Piraziz ilçesinde yer almaktadır. Fakülte bünyesinde, laboratuvarlar, teknik bakım ve beceri geliştirme odaları ve kütüphane vardır. Görece Uygulamalı Bilimler Yüksekokulu, Görece ilçesinde yer almaktadır. Bulancak Uygulamalı Bilimler Yüksekokulu, Bulancak ilçesinde yer almaktadır. Şebinkarahisar ilçesinde Şebinkarahisar Uygulamalı Bilimler Yüksekokulu Şebinkarahisar Teknik Bilimler Meslek Yüksekokulu ve Şebinkarahisar Sosyal Bilimler Meslek Yüksekokulu yer almaktadır. Bünyesinde; laboratuvarlar, atölyeler, kantin, spor salonu ve konferans salonu bulunmaktadır. Tirebolu Meslek Yüksek Okulu, Tirebolu ilçesinde yer almaktadır. Tirebolu Meslek Yüksekokulu bünyesinde; laboratuvarlar, konferans salonu ve kütüphane bulunmaktadır. Sağlık Uygulama ve Araştırma Merkezi (Hastane) Debboy Mevkiinde kiralanan ek hizmet binasında faaliyetlerini sürdürmektedir.

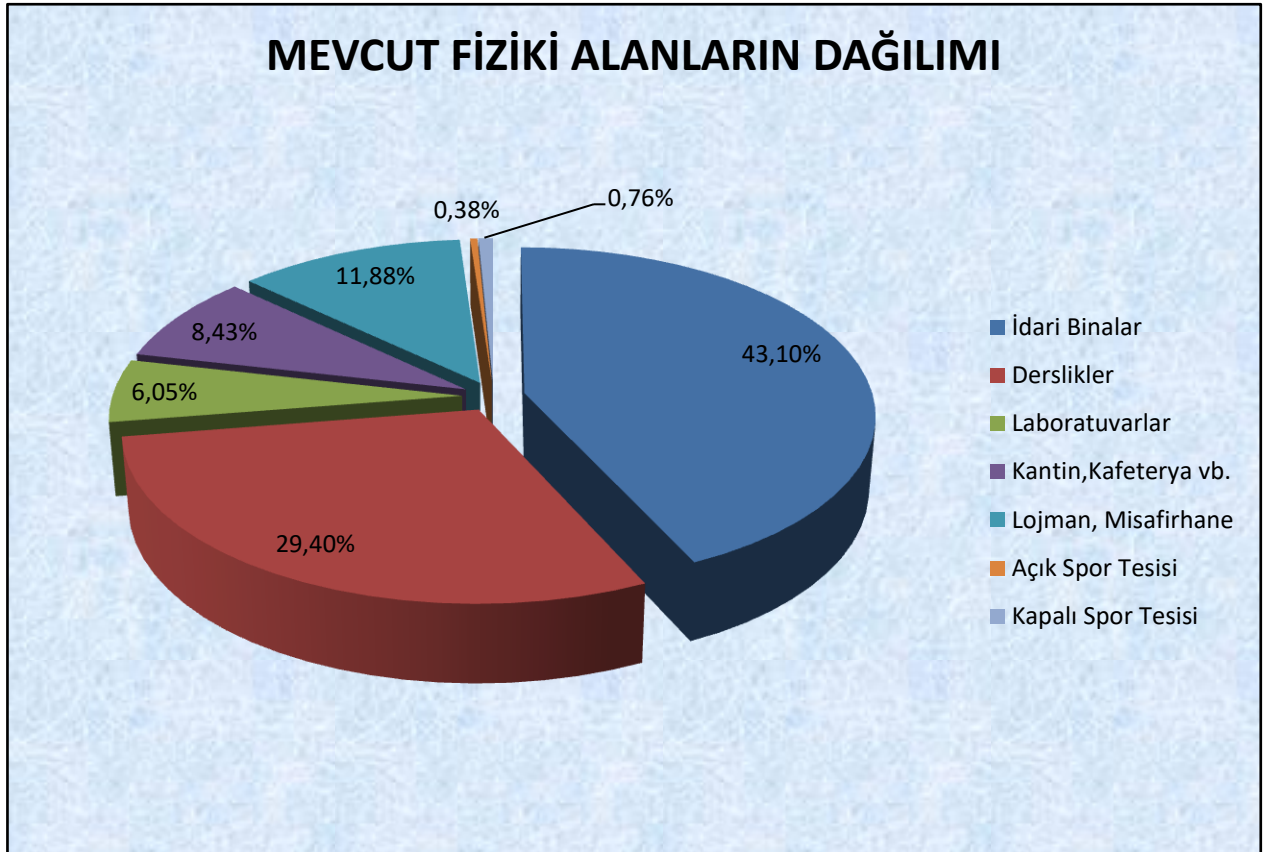
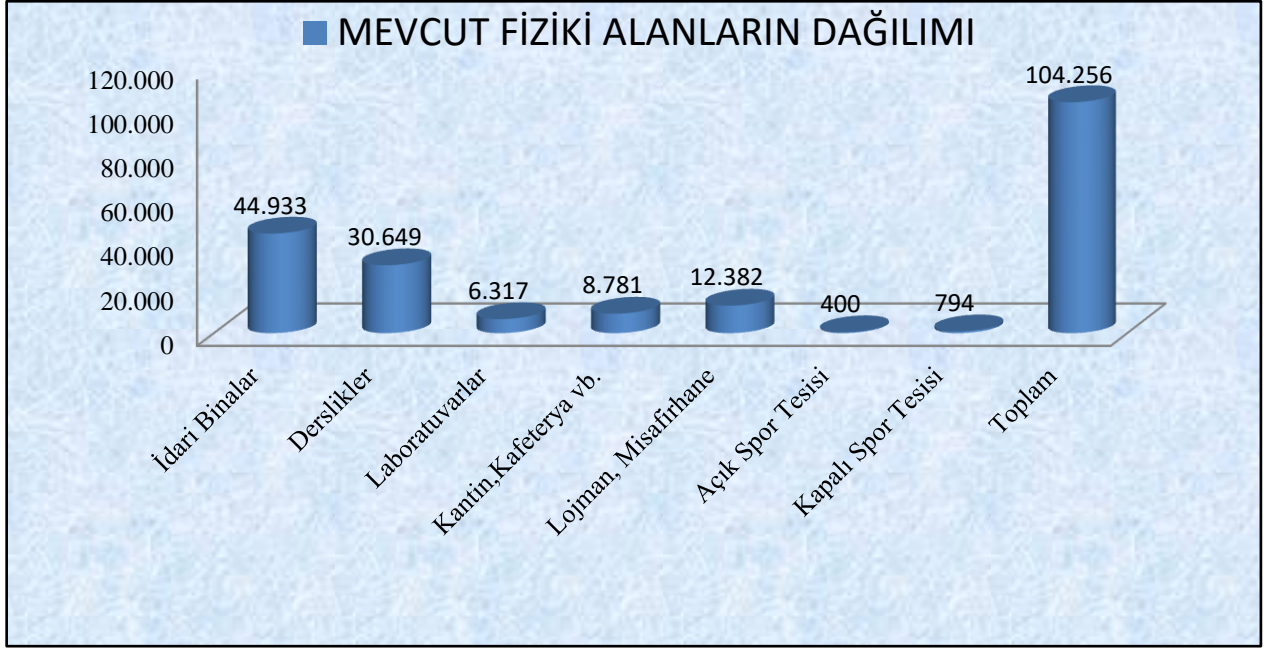
Alucra Meslek Yüksek Okulu, Alucra ilçesinde yer almaktadır.

Eynesil, Dereli, Espiye ve Keşap ilçelerinde Meslek Yüksekokullarımız kurulmuştur.

REKTÖRLÜK-FAKÜLTELER- YÜKSEKOKULLAR-ENSTİTÜLER	MEVCUT FİZİKİ ALANLAR M2								
	(*) İDARİ BİNALAR	EĞİTİM ALANI		SOSYAL ALANLAR			SPOR ALANLARI		Topla m
		Derslik	Laborat.	Kantin Kaft. Vb.	Lojman/Misafirhane	Yurtlar	Açık spor Tesisleri	Kapalı Spor Tesisleri	
Tıp Fakültesi	1.822	276	250	89					2.437
Fen Edebiyat Fakültesi	3.309	1.494	1.078						5.881
Eğitim Fakültesi	1.800	7.000	692						9.492
İktisadi İdari Birimler Fakültesi	1.376	1.532		370			200		3.478
Tirebolu İletişim Fakültesi	3.124	1.876	791	1.565					7.356
Görece Güzel Sanatlar Fakültesi									0
Piraziz Sağlık Bilimleri Fakültesi	572	1.875	50	628					3.125
Şebinkarahisar UBYO	2.278	1.140	159	156					3.733
Bulancak UBYO	1.417	1.476	247	340					3.480
Görece UBYO	651	605							1.256
Devlet Konservatuarı	448	312							760
Giresun Teknik ve Sosyal Bilimler MYO	1.923	2.264	871	296					5.354
Alucra Turan BULUTÇU MYO	2.417	1.809	176	874					5.276
Şebinkarahisar MYO (Sosyal)	1.169	1.193		358					2.720
Şebinkarahisar MYO (Teknik)	300	4.100	700	870					5.970

Tirebolu Mehmet BAYRAK MYO	200	1.870	300	230					2.600
Eynesil Kamil NALBANT MYO	1.740	536	392	158					2.826
Espiye MYO	1.285	226	78	251					1.840
Keşap MYO	335	400	40	100					875
Derele MYO	2.358	665	133	382					3.538
Rektörlük Binası(Merkez)	1.809								1.809
Rektörlük Binası (Güre)	6.440								6.440
Merkezi Laboratuvar	1.108		360						1.468
KARASAM	160								160
Misafirhane –Uygulama Oteli					820				820
Ahmet Yılmaz Lojmanları					2.094				2.094
Yemekhane ve Sosyal Tesis Binası	5.584			1.854	379				7.817
Sağlık Uyg. Ve Arş. Merkezi	1.308			57					1365
Sahil SET (Kafeterya)				203					203
Sahil SET (Rek. Kon.)					463				463
Sahil SET (Havuz)						200			200
Sahil SET (Apart Evler)					207				207
Sahil SET (Kreş)					459				459
Sahil SET (Lojman)					672				672
Çamlık SET (Entegre)					1.848				1.848
Lojman (Entegre) (6 Bina)					5.440				5.440
Gazipaşa K.S.S.								794	794
Çamlık Isı Merkezi									0
<b>TOPLAM</b>	<b>44.933</b>	<b>30.649</b>	<b>6.317</b>	<b>8.781</b>	<b>12.382</b>	<b>0</b>	<b>400</b>	<b>794</b>	<b>104.256</b>





## Taşıtlar

TAŞITIN CİNSİ	KURUMA AİT TAŞITLAR	HİZMET ALIM YOLU İLE EDİNİLMİŞ TAŞITLAR	TOPLAM
BİNEK OTOMOBİL	4	4	8
MINİBÜS	3	0	3
KAMYON	1	0	1
MİDİBÜS	1	2	3
KAMYONET	1	0	1
KAPALI KASA KAMYONET	0	1	1
OTOBÜS	1	0	1
PANELVAN/ GLAS	0	4	4
TOPLAM	11	11	22

## Diğer Bilgi ve Teknolojik Kaynaklar

CİNSİ	ADEDİ
PROJEKSİYON	173
TEPEGÖZ	25
BARKOD OKUYUCU	4
BASKI MAKİNESİ	11
FOTOKOPİ MAKİNESİ	23
ÇOK FONKSİYONLU YAZICI	63

FAKS MAKİNESİ	18
FOTOĞRAF MAKİNESİ	13
KAMERALAR	12
TELEVİZYONLAR	44
TARAYICILAR	5
MÜZİK SETLERİ	10
MİKROSKOPLAR	90
VİDEOLAR	15
UYDU ALICISI	4
BİLGİSAYAR KASASI	39
TEKSİR MAKİNELERİ	2
EKRANLAR	37
LAZER YAZICILAR	130

Bilgi ve iletişim teknolojilerinin günümüzde hemen her alanda kullanıldığı ve anılan teknoloji ile ilgili gelişmelerin baş döndürücü bir hızla ilerlediği bilinmektedir. Kısaca bilişim olarak adlandırabileceğimiz bu alanda yapılacak yatırımların stratejik planlamalar çerçevesinde son derece akılcı olarak gerçekleştirilmesi hem ülke kaynaklarının optimum kullanımı hem de kurum çalışan ve paydaşların memnuniyeti açısından son derece önemlidir.

Bilişim alanında dünyadaki tüm akademik, bilimsel gelişmelerin yakından ve dikkatle takip edilmesi, doğru teknolojilerin kuruma kazandırılması ve sunumu yanında kurumlar kendi bünyelerindeki AR-GE çalışmaları sonucu ürettikleri değerlerle de bu yarışta ön saflarda yerlerini almak zorundadırlar.

## Bilgisayarlar ve Ekipmanlar



Üniversitemizde 1120 adet masa üstü, 179 adet taşınabilir bilgisayar ve 15 adet bilgisayar sunucusu idari ve eğitim amaçlı birimlerimizde kullanılmaktadır.

MASA ÜSTÜ BİLGİSAYAR	TAŞINABİLİR BİLGİSAYAR	BİLGİSAYAR SUNUCULARI VE EKİPMANLARI
1120	179	15

### D. İnsan Kaynakları

Üniversitelerin temel görevleri eğitim, araştırma, yayın, topluma hizmet ve yönetim fonksiyonlarını mevcut insan kaynakları ile gerçekleştirmektedir. Özellikle son yıllarda uluslararası rekabet ve teknolojik alanda meydana gelen yenilikler değişimin önemini daha fazla hissettirmektedir. Bu nedenle geleneksel yönetim anlayışından vazgeçilip yeni çalışma stratejilerine uygun politikalar benimsenmektedir. Amaçlanan ileri hedefe ulaşılabilmesi için insan kaynaklarının en doğru ve en verimli şekilde organize edilmesi gerekir. Çalışanların bilgi ve beceri düzeylerini artırmak için uygulanacak olan hizmet içi eğitim ve seminerlerin motivasyon etkisi yüksektir. Üniversitemiz, çalışanlarının motivasyonunu artırma yönünde gerekli çalışmaları sürdürmektedir.

### **Akademik Personel Tayini;**

- Üniversitemiz merkez kampüsünde yer alan fakülte, yüksekokul ve enstitü öğretim elemanlarının, yabancı uyruklu sözleşmeli öğretim elemanları ve sanatçı sözleşmeli öğretim elemanlarının özlük işlemleri ve ihtiyaçtan doğan uygulamaya ait kararlar,
- Kadroya Atanma İşlemleri, Profesör atanması (2547 sayılı yükseköğretim kanununun 26. maddesine göre), Doçentliğe atanma (aynı kanunun 25. maddesine göre), Yardımcı Doçentliğe atanma (2547 sayılı kanunun 23. maddesine göre), Öğretim Görevlisi, Okutman ve Öğretim Yardımcılarının süreli olarak atanmaları aynı kanunun 31, 32, 33, ve 50/d maddelerine göre Rektör tarafından yapılacak atanmalarda gerekli işlemler tamamlamak
- Tekrar atanma işleminde yukarıdaki maddeleri dikkate alarak işlemi yürütmek,
- Akademik personelin Hizmet Ödül Belgelerinin (15-20-25-30-35-40 ve daha yukarı) listelerini hazırlamak,
- Ayrıca yabancı uyruklu sözleşmeli öğretim elemanları çalıştırıldığında Yükseköğretim Kuruluşlarında Yabancı Uyruklu Öğretim Elemanı Çalıştırılmasına İlişkin Kararı tatbik etmek,



- Görevlendirme İşlemleri, 2547 sayılı kanunun 13/b-4 uyarınca Rektörün üniversite içerisinde yapmış olduğu görevlendirmeler, aynı kanunun 260 sayılı Kanun Hükmünde Kararname ile değişik 33. maddesi uyarınca yurt dışında lisansüstü eğitim öğretim yapmak üzere yapılan görevlendirmeler, 36. madde uyarınca üniversitemiz yönetim kurulunun işbirliği yapmaya karar verdiği kurum ve kuruluşlarda yapılan görevlendirmeler, 38. maddesine göre yüksek öğretim kurumlarında ve diğer kuruluşlarda yapılan görevlendirmeler, 39. maddesi ve maddeye ilişkin yönetmelik ve yönergeye göre yurtiçinde ve dışıında yapılan görevlendirmeler, 40 ve 41. maddeleri uyarınca diğer yükseköğretim kurumları ile silahlı kuvvetlerde yapılan görevlendirmeleri kapsamaktadır.
- Mevcut öğretim üyesi ve yardımcılarının kademe ve derece terfi işlemleri, naklen, açıktan atama yoluyla yapılan atamalar, emekli, istifa gibi nedenlerle görevinden ayrılanlar ile ilgili işlemleri yapmak.

### **İdari Personel Tayini;**

İş hacmini 657 sayılı kanuna tabi devlet memurları ile sözleşmeli personelin özlük işlemleri belirlemektedir. Bunlar;

- İdari Kadro Cetvellerinin sağlıklı bir biçimde tutulmasını sağlamak,
- Kadro İptal-İhdas, Dolu-Boş, derece ve unvan değişikliği ile ilgili cetvelleri hazırlayarak çıkan kararnameye göre Rektörlük Onayını almak,
- İlk defa atananların işlemlerinin yapılmasını ve dosyaların açılabilmesi için evrakların tamamlanmasını sağlamak ve buna göre onaylarını almak,
- Nakil isteğinde bulunan (kurum içi ve dışı) personelden uygun görülenlerin atama işlemleri ile ayrılanların maaş nakil bildirimlerinin yapılmasını sağlamak
- 657 Sayılı Devlet Memurları Kanunu'ndaki değişiklikleri takip etmek, işlemek, teşkilata ve ilgili birimlere duyurmak,
- Yıllık terfi işlemlerinin düzenli olarak yürütülmesini, disiplin cezasını gerektiren hallerin takibini, her mali yılı başı Yan Ödeme Cetvellerinin hazırlanarak vize alınmasını ve istifa işlemlerinin yapılmasını sağlamak,
- Hizmet birleştirme ili ilgili (SSK ve Bağkur) işlemleri yapmak. 657 sayılı Kanuna ve 2547 Sayılı Kanununun 13/b maddesine göre görevlendirmeleri yapmak ve takip etmek. İdari personelin çalışma belgelerini hazırlamak,
- İdari Personelin son sekiz yıllık sicil notu ortalaması 90 ve yukarı olan personele bir kademe verilebilmesi için onay almak,
- Her yıl bölümlerden gelen 657 sayılı kanuna tabi ödül tekliflerinin Komisyonda görüşülebilmesi için Yönergeye uygun şekilde listelerini hazırlayarak Rektörlük onaylarını almak. İdari Hizmet Belgelerinin (15-20-25-30-35-40 ve daha yukarı) listelerinin hazırlamak,
- Aylıksız izin, yurt içi-dışı görevlendirme onaylarını almak,
- Çocuk Esirgeme ve Özürlü Personel alımları için ilgili kuruluşlarla yazışmalar yapılarak atanma işlemlerini yapmak, Rektörlük, Genel Sekreterlik makamı ve diğer Daire Başkanlıklarınca istenen bilgileri vermek şeklindedir.

#### **Sicil işlemleri;**

- Üniversitemize Akademik ve İdari personel olarak ilk defa, naklen ve açıktan atananların özlük dosyalarının açılması, teslim alınması ve devir edilmesi,
- 657 sayılı Devlet Memurları Kanunu'na göre son sekiz yılda disiplin cezası almayanların belirlenmesi,

- Akademik ve İdari personelden emeklilik hakkını kazananların veya kanuni mecburiyet neticesiyle emekliye sevk edilme işlemlerinin yapılması,
- Yeni göreve başlayan personelin Emekli Sandığına tescilinin yapılması ile kimlik kartları verilmesinin sağlanması,
- Akademik ve İdari personelin SSK ve Bağ-Kur'da geçen hizmetlerini Emekli Sandığı Hizmetleriyle birleştirmek, her türlü borçlandırılma hizmetini yapmak, askere sevk tehir işlemlerini yapmak, disiplin ve ceza işlemlerinin yürütülmesi, dosyalarının muhafaza edilmesi ve düzenlenmesini sağlamak.
- Personelin, Kanunların öngördüğü şekilde Mal Bildirim Beyannamelerinin doldurulması sağlanarak muhafaza etmek, Hizmet Belgesi ve sicil özeti düzenlemek, Fiili hizmet zammı işlemlerinin yürütmek,
- Ayrıca üst yönetimin istediği her türlü bilgileri vermek.

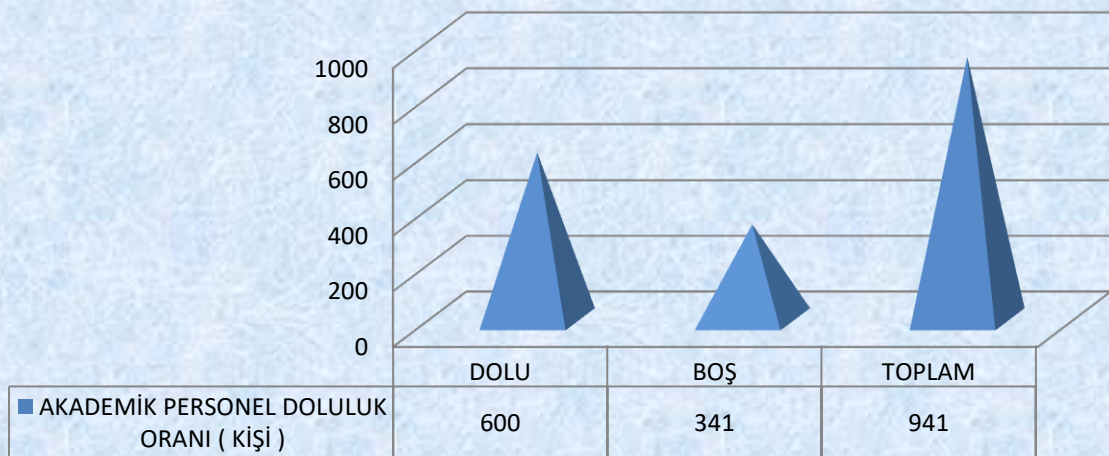
#### **Kadro ve İstatistik işlemleri;**

- Üniversite ve hastanede çalışan tüm idari ve akademik personelin kadro işlemlerini takip etmek, istatistikî bilgiler vermek,
  - 78 sayılı Kanun Hükmünde Kararname ve 190 sayılı Kanun Hükmünde Kararnameye uygun olarak tespit edilen kadroların takibini yapmak. Boşalan veya serbest bırakılan akademik kadrolar için ilgili birimin teklifi üzerine 78 sayılı K.H.K'nin 5. maddesi uyarınca Yükseköğretim Kurulu Başkanlığından kullanma izni alınmaktadır. Yıl içerisinde bloke kadrolardan serbest bırakılan kadrolar olursa birimler arası dağılımı Yükseköğretim Kurulu Başkanlığı, Maliye Bakanlığı ve Devlet Personel Başkanlığından tescil ettirilip Sayıştay Başkanlığından vize alınmasını sağlamak,
  - Öğretim elemanları değişikliklerini her ay sonu itibariyle Yükseköğretim Kurulu ve Öğrenci Seçme ve Yerleştirme Merkezi Başkanlığına bildirmek,
  - İdari kadrolarda birimler arası kadro değişiklikleri teklif üzerine yapılmaktadır. İdari kadro değişiklikleri de serbest bırakılan akademik kadrolarda izlenen yol paralelinde tescil ettirilip vize alınmaktadır. Her ay sonu itibariyle Devlet Personel Başkanlığı ve Başbakanlık Personel Genel Müdürlüğüne istatistikî bilgi gönderilmektedir. Ayrıca her üç ayda bir idari personel ve kadroların istatistikleri Yükseköğretim Kurulu Başkanlığına, Devlet Personel Başkanlığına ve Maliye Bakanlığına bildirilmek,
- 2014 yılında, Üniversitemiz akademik ve idari personel sayıları ve niteliklerine ilişkin öngörülen bilgiler aşağıdaki tablolarda detaylı olarak gösterilmiştir.

## Akademik Personel

Akademik Personel					
	Kadroların Doluluk Oranına Göre			Kadroların İstihdam Şekline Göre	
	Dolu	Boş	Toplam	Tam Zamanlı	Yarı Zamanlı
Profesör	24	46	70	24	--
Doçent	25	96	121	25	--
Yrd. Doçent	151	65	216	151	--
Öğretim Görevlisi	244	59	303	244	--
Okutman	38	20	58	38	--
Çevirici	--	2	2	--	--
Eğitim- Öğretim Planlamacısı	--	2	2	--	--
Araştırma Görevlisi	109	45	154	109	--
Uzman	9	6	15	9	--
<b>TOPLAM</b>	<b>600</b>	<b>341</b>	<b>941</b>	<b>600</b>	<b>--</b>

### AKADEMİK PERSONEL DOLULUK ORANI ( KİŞİ )



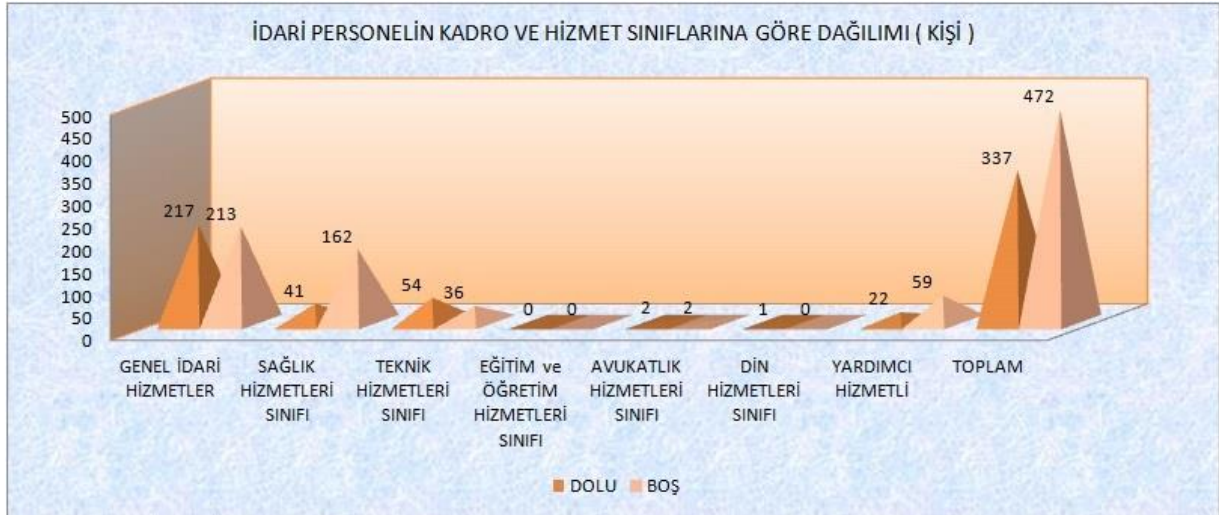


Üniversitemizden Diğer Üniversitelerde Görevlendirilen Akademik Personel (35. madde)

Unvan	Bağlı Olduğu Bölüm	Görevlendirildiği Üniversite
Araştırma Görevlisi	Biyoloji	EGE ÜNİV.
Araştırma Görevlisi	Biyoloji	ODTÜ.
Araştırma Görevlisi	Bütünleşik Doktora	ANADOLU ÜNV.
Araştırma Görevlisi	Coğrafya	ANKARA ÜNV.
Araştırma Görevlisi	Batı Dilleri ve Edebiyatları	ANKARA ÜNV.
Araştırma Görevlisi	İstatistik	ANKARA ÜNV.
Araştırma Görevlisi	Matematik	GAZİ ÜNV.
Araştırma Görevlisi	Sosyoloji	SAKARYA ÜNV.
Araştırma Görevlisi	Tarih	SELÇUK ÜNV.
Araştırma Görevlisi	Türk Dünyası Araştırmaları	EGE ÜNİV.
Araştırma Görevlisi (ÖYP)	Rus Dili ve Edebiyatı	İSTANBUL ÜNV.
Araştırma Görevlisi (ÖYP)	Rus Dili ve Edebiyatı	GAZİ ÜNV.
Araştırma Görevlisi (ÖYP)	İngiliz Dili ve Edebiyatı	HACETTEPE ÜNV.
Araştırma Görevlisi (ÖYP)	Matematik	ONDOKUZ MAYIS ÜNV.
Araştırma Görevlisi (ÖYP)	İstatistik	ODTÜ.
Araştırma Görevlisi (ÖYP)	Tarih	HACETTEPE ÜNV.
Araştırma Görevlisi (ÖYP)	Coğrafya	ANKARA ÜNV.
Araştırma Görevlisi (ÖYP)	Okul Öncesi Eğitimi	ODTÜ.
Araştırma Görevlisi (ÖYP)	Sosyal Bilgiler Eğitimi	ODTÜ.
Araştırma Görevlisi (ÖYP)	Sosyal Bilgiler Öğretmenliği	ODTÜ.
Araştırma Görevlisi (ÖYP)	Türkçe Eğitimi	GAZİ ÜNV.
Araştırma Görevlisi (ÖYP)	Güzel Sanatlar Eğitimi	MARMARA ÜNV.
Araştırma Görevlisi (ÖYP)	Güzel Sanatlar Eğitimi	ANADOLU ÜNV.
Araştırma Görevlisi (ÖYP)	Piyano Sanatta Yeterlilik	MİMAR SANATLAR GÜZEL S.Ü.
Araştırma Görevlisi (ÖYP)	Sanatta Yeterlilik	MİMAR SANATLAR GÜZEL S.Ü.
Araştırma Görevlisi (ÖYP)	İletişim	ANADOLU ÜNV.

## İdari Personel

İdari Personel					
Sınıflara Göre	Kadroların Doluluk Oranına Göre		Cinsiyete Göre		Toplam
	Dolu	Boş	K	E	
Genel İdari Hizmetler	217	213	84	133	430
Sağlık Hizmetleri Sınıfı	41	162	31	10	203
Teknik Hizmetleri Sınıfı	54	36	6	48	90
Eğitim ve Öğretim Hizmetleri Sınıfı	-	-	-	-	-
Avukatlık Hizmetleri Sınıfı	2	2	1	1	4
Din Hizmetleri Sınıfı	1	-	-	1	1
Yardımcı Hizmetli	22	59	2	20	81
<b>TOPLAM</b>	<b>337</b>	<b>472</b>	<b>124</b>	<b>213</b>	<b>809</b>



## Eğitim Durumuna Göre İdari Çalışan Sayıları

İlkokul	-
Orta ve Dengi	6
Lise ve Dengi	46
2 Yıllık YO.	102
3 Yıllık YO.	-
4 Yıl ve Üstü	173
Yüksek Lisans	10
Doktora	-
<b>TOPLAM</b>	<b>337</b>

Yukarıdaki tablolar ışığında Üniversitemiz insan kaynakları incelendiğinde;

Giresun Üniversitesinin toplam 937 personeli bulunmaktadır. Bunların 600'ü akademik, 337'si ise idari personeldir. Mevcut durumda akademik personel kadrolarının % 63,76'sı idari personel kadrolarının ise % 41,66'sı doludur. Ancak Üniversitemiz 2013-2014 eğitim öğretim yılında yaklaşık 23.220 (yirmiüçbinikiyüzyirmi) civarında öğrencimiz ders başı yapacağından dolayı hem akademik hem de idari personel sayılarımızın ihtiyaca cevap vermeyeceği görülecektir.

İdari personelin eğitim durumları incelendiğinde; % 1,78'i ortaokul ve dengi, % 13,65'i lise ve dengi, % 30,27 'si iki yıllık yüksekokul, % 51,34'ü dört yıllık yükseköğretim, % 2,97'si yüksek lisans derecesine sahiptir.

İdari personelimizin eğitim durumu genel olarak değerlendirildiğinde % 84,57'si yükseköğrenim derecesine sahiptir.

Giresun Üniversitesi'nin sosyal amaçlı uygulamalarından biri de ihtiyacı olan öğrencilere kendi eğitim ve ilgi alanlarında iş olanağı sağlanmasıdır. Öğrenciler çeşitli birimlerde kısmi zamanlı çalışarak bilgi ve yeteneklerini birleştirme imkânı bulmaktadırlar. Ve böylece öğrenciler, aynı zamanda kendilerine ekonomik kazanç da elde etmektedirler. 2014 yılında da öğrencilerimizin yukarıda anlattığımız imkânlarda çalıştırılması planlanmaktadır.

Hızla büyüyen üniversitemizde insan kaynakları yönetimi kurumumuzun başarısını etkileyen önemli faktörlerdendir. Kurumsal kimliğin gelişmesinde ve başarının yakalanmasında deneyimli, bilgili, işini ve kurumunu benimsemiş, çalışanlarla ulaşılabileceğine inanan üniversite yönetimimiz çalışan memnuniyetini en üst noktaya çıkarmayı amaçlamaktadır.

## **E. Diğer Hususlar**

### **Yönetim ve İç Kontrol Sistemi**

Üniversitemizde yönetim uygulaması; Rektör ile Rektör yardımcılarının yönetiminde, Senato ve yönetim kurulu kararları ile gerçekleştirilmektedir. Fakültelerde; Dekan ve Dekan Yardımcıları, Yüksekokul, Meslek Yüksekokulu, Konservatuvar ve Enstitülerde Müdür ve Müdür Yardımcılarının yönetiminde kurul kararları ile gerçekleştirilmektedir. 5018 Sayılı Kamu Mali Yönetimi ve Kontrol Kanunu gereği mali yönetim ve iç kontrol süreçlerine ilişkin standartlar ve yöntemler Maliye Bakanlığınca, iç denetime ilişkin standart ve yöntemler ise İç Denetim Koordinasyon Kurulu tarafından belirlenir, geliştirilir ve uyumlaştırılır. Bu kurumlar ayrıca sistemlerin koordinasyonunu sağlar ve kamu idarelerine rehberlik hizmeti verir.

Anılan kanuna göre iç kontrol; idarenin amaçlarına, belirlenmiş politikalara ve mevzuata uygun olarak faaliyetlerin etkili, ekonomik ve verimli bir şekilde yürütülmesini, varlık ve kaynakların korunmasını, muhasebe kayıtlarının doğru ve tam olarak tutulmasını, malî bilgi ve yönetim bilgisinin zamanında ve güvenilir olarak üretilmesini sağlamak üzere idare tarafından oluşturulan organizasyon, yöntem ve süreçle iç denetimi kapsayan malî ve diğer kontroller bütünüdür.

Üniversitelerde üst yönetici sıfatıyla Rektör, bu sorumluluğun gereklerini harcama yetkilileri, mali hizmetler birimi ve iç denetçiler aracılığıyla yerine getirir.

Üniversitemizin atama işlemleri 2547, 2914 ve 657 sayılı yasalarda belirtilen esaslar çerçevesinde yapılmaktadır. 01/01/2006 tarihinde yürürlüğe giren 5018 sayılı Kamu Mali Yönetimi ve Kontrol Kanunu ile bu kanunun 55, 56, 57 ve 58'inci maddelerine göre hazırlanan İç kontrol ve Ön Mali Kontrole ilişkin Usul ve Esaslar ile diğer mevzuatlarda belirtilen esaslara uygun olarak harcama birimleri ve Strateji Geliştirme Daire Başkanlığınca kontroller yapılmaktadır. Üniversitemiz harcama birimlerince ödeneklerin kullanımında bütçe kanununda belirtilen ilke ve esaslara, kanun, tüzük ve yönetmelikler ile diğer mevzuatlara uygun olarak etkili, ekonomik ve verimli kullanılması konularında büyük bir titizlik göstererek çalışılmaktadır. Üniversitemizin mal veya hizmet alımları ile yapım işlerine ilişkin ihaleler 4734 sayılı Kamu ihale Kanunu hükümlerine göre bütçe ödeneklerimizin öncelikler belirlenerek kullanılması esas alınarak yapılmaktadır.

### **İç kontrolün amacı**

- a) Kamu gelir, gider, varlık ve yükümlülüklerinin etkili, ekonomik ve verimli bir şekilde yönetilmesini,
- b) Kamu idarelerinin kanunlara ve diğer düzenlemelere uygun olarak faaliyet göstermesini,

- c) Her türlü mali karar ve işlemlerde usulsüzlük ve yolsuzluğun önlenmesini,
- d) Karar oluşturmak ve izlemek için düzenli, zamanında ve güvenilir rapor ve bilgi edinilmesini,
- e) Varlıkların kötüye kullanılması ve israfını önlemek ve kayıplara karşı korunmasını, sağlamaktır.

### **İç kontrolün standartları**

Merkezi uyumlaştırma görevi çerçevesinde Maliye Bakanlığınca belirlenir ve yayımlanır. İdareler, malî ve malî olmayan tüm işlemlerinde bu standartlara uymakla ve gereğini yerine getirmekle yükümlüdür. Kanuna ve iç kontrol standartlarına aykırı olmamak koşuluyla, idarelerce görev alanları çerçevesinde her türlü yöntem, süreç ve özellikli işlemlere ilişkin standartlar belirlenebilir.

### **İç kontrole ilişkin yetki ve sorumluluklar**

Üst yöneticiler, iç kontrol sisteminin kurulması ve gözetilmesinden, harcama yetkilileri ise görev ve yetki alanları çerçevesinde, idari ve malî karar ve işlemlere ilişkin olarak iç kontrolün işleyişinden sorumludur. Malî hizmetler birimi, iç kontrol sisteminin kurulması, standartlarının uygulanması ve geliştirilmesi konularında çalışmalar yapar ve ön malî kontrol faaliyetini yürütür. Muhasebe yetkilileri, muhasebe kayıtlarının usulüne ve standartlara uygun, saydam ve erişilebilir şekilde tutulmasından sorumludur. Üst yöneticiler, harcama yetkilileri ve diğer yöneticiler, mesleki değerlere ve dürüst yönetim anlayışına sahip olunmasından, malî yetki ve sorumlulukların bilgili ve yeterli yöneticilerle personele verilmesinden, belirlenmiş standartlara uyulmasının sağlanmasından, mevzuata aykırı faaliyetlerin önlenmesinden, kapsamlı bir yönetim anlayışıyla uygun bir çalışma ortamının ve saydamlığın sağlanmasından görev ve yetkileri çerçevesinde sorumludurlar. Üst yöneticiler ve bütçe ile ödenek tahsis edilen harcama yetkilileri, her yıl, iş ve işlemlerinin amaçlara, iyi malî yönetim ilkelerine, kontrol düzenlemelerine ve mevzuata uygun bir şekilde gerçekleştirildiğini içeren iç kontrol güvence beyanını düzenler ve birim faaliyet raporları ile idare faaliyet raporlarına eklerler. İç kontrol düzenlemeleri ve iç kontrol sisteminin işleyişi, yöneticilerin görüşü, kişi ve/veya idarelerin talep ve şikâyetleri ile iç ve dış denetim

sonucunda düzenlenen raporlar dikkate alınarak yılda en az bir kez değerlendirmeye tâbi tutulur ve gerekli önlemler alınır.

### **Ön malî kontrol**

İç Kontrolün bir unsuru olan Ön malî kontrol görevi, idarelerin yönetim sorumluluğu çerçevesinde, harcama birimleri ve malî hizmetler birimi tarafından yerine getirilir. Ön malî kontrol, harcama birimleri tarafından yapılan kontroller ile malî hizmetler birimi tarafından yapılan kontrollerden oluşur. Malî hizmetler birimi tarafından yapılacak ön malî kontrol, Usul ve Esaslarda belirtilen kontroller ile idarelerce yapılacak düzenlemeler çerçevesinde bu birim tarafından yapılması öngörülen kontrollerden meydana gelir. Gelir, gider, varlık ve yükümlülüklerle ilişkin malî karar ve işlemler, harcama birimleri ve malî hizmetler birimi tarafından idarenin bütçesi, bütçe tertibi, kullanılabilir ödenek tutarı, ayrıntılı harcama veya finansman programları, merkezi yönetim bütçe kanunu ve diğer malî mevzuat hükümlerine uygunluk yönlerinden kontrol edilir. Malî karar ve işlemler harcama birimleri tarafından kaynakların etkili, ekonomik ve verimli bir şekilde kullanılması açısından da kontrol edilir.

Ön Mali Kontrole ilişkin usul ve esasları düzenleyen ve 31.12.2005 tarih ve 26040 sayılı Resmi Gazete’de yayımlanan “ İç Kontrol ve Ön Mali Kontrole İlişkin Usul ve Esaslar Hakkında Yönetmelik” uyarınca hazırlanan “Giresun Üniversitesi Ön Mali Kontrol İşlemleri Yönergesi” 01 Haziran 2008 tarihinde yürürlüğe konulmuş olup 2014 yılında da ön mali kontrol süreci 2013 yılında olduğu gibi sürdürülerek daha üst seviyeye çıkarılması amaçlanmaktadır. Bu hususta üniversitenin harcamacı birimlerine zaman zaman kurs ve seminerler düzenlenmesi amaçlanmaktadır.

2014 yılında; Misyon, vizyon, değerler, ilkeler ve yapılacak faaliyetlerle ilgili akademik ve idari personelin bilgi, katılım ve motivasyonunun geliştirilmesi,

İdari personelin kurum kültürünün geliştirilmesine katkı sağlayacak sosyal faaliyetlerin arttırılması,

Çalışanların ve öğrencilerin kuruma bağlılığına ve memnuniyetine katkı sağlayacak sosyal ve kültürel faaliyetlerin arttırılması,

Akademik personelin proje planlama, yürütme ve koordinasyon konusunda eğitilmesine yönelik program hazırlamak ve her yıl geniş katılımlı bir şekilde eğitim semineri düzenlemesi,

Uluslar arası bilimsel standartta yayınların her yıl %15 oranında arttırılması,

Akademik personelin ders notları ve kitaplarının yayınlamaları için olanaklar sağlanması,

Üniversitemiz laboratuvar alt yapısının bölgedeki sanayi kuruluşlarının analiz ihtiyacını tümüyle karşılayabilecek düzeye getirilmesi, planlanmaktadır.

## II. PERFORMANS BİLGİLERİ

### A. Temel Politika ve Öncelikler

- Yükseköğretim Kurulu Başkanlığı tarafından hazırlanan “Türkiye’nin Yükseköğretim Stratejisi”
- Kalkınma Planları ve Yıllık Programı,
- Orta Vadeli Program,
- Orta Vadeli Mali Plan,
- Bilgi Toplumu Stratejisi ve Eki Eylem Planı,
- Temel esasları dâhilinde;

### Temel Politikalar

Üniversitemiz 5227 sayılı Kamu Yönetiminin Kuruluş ve İşleyişinin Temel İlkeleri Kanununun 5’inci maddesi gereğince kamu yönetiminin kuruluş ve işleyişinde, idarenin bütünlüğü esas almaktadır. Kamu hizmetlerinin yerine getirilmesinde;

- Sürekli gelişim,
- Katılımcılık;
- Saydamlık,
- Hesap verebilirlik,
- Öngörülebilirlik,
- Yerindelik,
- Beyana güven,
- Hizmetten yararlananların ihtiyacına ve hizmetlerin sonucuna odaklılık esas alınır.
- Başarılı öğrenci ve personeli teşvik etmek,
- Öğrencilerin sosyal yönlerinin gelişmesine katkıda bulunmak,
- Eğitim öğretim kalitesini geliştirmek,
- Dış paydaşlarla ilişkileri geliştirmek,
- Bilimsel çalışmalarını teşvik etmek,
- İç paydaşların memnuniyetini sağlamaktır.

### Öncelikler

- Eğitim programlarını sürekli gözden geçirmek,

- Eğitimde yeni teknolojilerin kullanılmasını sağlamak ve bilimsel gelişmeleri eğitim programlarına yansıtma,
- Fakülte ve yükseköğretim kurumlarının başarısının sürekliliğini sağlayabilmek için organizasyon, insan kaynağı, sistem ve süreçleri sürekli gözden geçirmek.

## B. Amaç ve Hedefler

### Misyon



Ülkemizin ve milletimizin temel değerlerine ve stratejik hedeflerine uygun eğitim sunmak, ülkemiz ve dünya gerçeklerine duyarlı, kültürel olarak donanımlı araştırmacı ve üretici bireyler yetiştirmek, kentsel ve bölgesel kurum ve kuruluşlarla işbirliğine gitmek; mensuplarının ve bir parçası olduğu toplumun ekonomik, sosyal, kültürel, sanatsal ve sportif gelişimine katkı sağlamak; kent ile bölge ile ülke ile ve dünya ile uyumlu ve kaynaşmış, bunlardan etkilenen ama aynı zamanda bunları etkileyebilecek ve yönlendirebilecek akademik çalışmalar yapmak; temelinde aklın ve bilimin yer aldığı genel aydınlanmaya katkıda bulunmak; insanlığın gelişimine ve evrensel ilerlemeye katkı sağlamak misyonunu üstlenmiştir.

### Vizyon



Giresun Üniversitesinin vizyonu; yaşanacak değişim ve gelişmelerle oluşacak yarının eğitim, bilim ve teknoloji dünyasında uluslararası öneme sahip bir bilgi limanı olmaktır. Karadeniz Havzasında bilimin her alanında akademik/bilimsel çalışmaları ile öne çıkmak, bütün dünyada tanınan bir üniversite olmaktır.

### Stratejik Amaç ve Hedefler

#### **Stratejik Amaç 1: Üniversite Alt Yapısını Geliştirmek**

#### **Hedefler:**



**Hedef 1.1:** 2014 yılı sonuna kadar Üniversitemizin amaç ve hedeflerine uygun olarak teklif ve talep edilen eğitim sektöründe yer alan (merkez ve derslikler) projelerinin tümünün hazırlanması, uygunluğunun sağlanması, Kalkınma Bakanlığı'na önerilmesi ve gerçekleştirilmesi

**Hedef 1.2:** 2014 yılı sonuna kadar Üniversitemizin amaç ve hedeflerine uygun olarak teklif ve talep edilen sağlık sektöründe yer alan yatırım projelerinin tümünün hazırlanması, uygunluğunun sağlanması, Kalkınma Bakanlığı'na önerilmesi ve gerçekleştirilmesi

**Hedef 1.3:** 2014 yılı sonuna kadar, Üniversitemizin amaç ve hedeflerine uygun olarak teklif ve talep edilen beden eğitimi ve spor sektöründe yer alan yatırım projelerinin tümünün hazırlanması, uygunluğunun sağlanması, Kalkınma Bakanlığı'na önerilmesi ve gerçekleştirilmesi

**Hedef 1.4:** 2014 yılı sonuna kadar Üniversitemizin amaç ve hedefleri doğrultusunda teknolojik araştırma sektöründe yer alan yatırım projelerinin tümünün hazırlanması, uygunluğunun sağlanması, Kalkınma Bakanlığı'na önerilmesi ve gerçekleştirilmesi

**Hedef 1.5:** Merkez kütüphane alt yapısının ve fiziksel alanının iyileştirilmesi

**Hedef 1.6:** Akademik ve idari personel çalışma mekanlarının ve sosyal tesislerin çağdaş fiziksel standartlara kavuşturulması

**Strateji 1.6.1:** Tüm birimlerdeki çalışma mekanlarının ve sosyal tesislerin standartlarla karşılaştırılması yapılarak önceliklere göre planlama dönemini kapsayan bir mekan iyileştirmesi yapmak

**Performans Göstergeleri: 1.6.1:** Yapım aşamasında olan binaların tamamlanma oranları

**Performans Göstergeleri: 1.6.2:** İnşaatı biten binaların ihtiyaç duyulan donanımlarının tamamlanma oranları

**Hedef 1.7:** Üniversitemiz öğrencilerinin yararlandığı eğitim ve sosyal amaçlı mevcut alt yapı ve fiziksel ortamların iyileştirilmesi

**Strateji 1.7.1:** Öğrencilerin var olan derslik/sosyal tesislerin tümünü bilgi teknolojileri ile donatmak

**Strateji 1.7.2:** İleri bilgi teknolojileriyle donanımlı yeni derslikler/sosyal tesisler açmak

**Strateji 1.7.3:** Mevcut laboratuvarlar içinde yenilenebilecek olanları yenilemek ve diğerlerini araç-gereç olarak modernize etmek ve genişletmek

**Performans Göstergeleri: 1.7.1:** Yapım aşamasında olan binaların tamamlanma oranları

**Performans Göstergeleri: 1.7.2:** İnşaatı biten binaların ihtiyaç duyulan donanımlarının tamamlanma oranları

**Stratejik Amaç 2: Kurum Kültürünü ve Kimliğini Geliştirmek**

**Hedefler:**

**Hedef 2.1:** Misyon, vizyon, değerler, ilkeler ve yapılacak faaliyetlerle ilgili akademik ve idari personelin bilgi, katılım ve motivasyonunun geliştirilmesi

**Hedef 2.2:** İdari personelin kurum kültürünün geliştirilmesine katkı sağlayacak sosyal faaliyetlerin artırılması

**Hedef 2.3:** 2014 yılı sonuna kadar öğrencilerin ders dışı faaliyetlere (seminer, konser, öğrenci toplulukları vb.) katılımının % 50 artırılması

**Hedef 2.4 :** 2014 yılı sonuna kadar çalışanların ve öğrencilerin kuruma bağlılığına ve memnuniyetine katkı sağlayacak sosyal ve kültürel faaliyetlerin % 50 artırılması

**Hedef 2.5:** 2014 yılı sonuna kadar kurum kültürüne katkı sağlayacak sosyal duyarlılık projelerinin sayısının % 40 artırılması

**Hedef 2.6:** 2014 yılı sonuna kadar Ulusal kültürümüzün yayılmasına ve Cumhuriyetimizin kazanımlarına Üniversitemizin katkısının artırılması amacıyla 25 adet etkinlik düzenlenmesi

**Hedef 2.7:** 2014 yılı sonuna kadar her yıl Üniversite Tanıtım Günleri düzenlenmesi ve bu amaçla düzenlenen fuarların her yıl en az bir tanesine katılımın sağlanması

**Stratejik Amaç 3: Etkin ve Verimli Bir İdari Yapı Kurmak****Hedefler:**

**Hedef 3.1:** 2012 yılı sonuna kadar iş süreçlerinin belirlenmesi ve süreç yazılımı ile ilk iyileştirmenin tamamlanması

**Hedef 3.2:** 2012 yılı sonuna kadar Üniversitemizin stratejik yönetime geçmesinin sağlanması

**Hedef 3.3:** 2014 yılı sonuna kadar akademik ve idari personel konusunda norm kadro uygulamasına geçilmesi

**Stratejik Amaç 4: Bilimin Bütün Alanlarında Gelişmek****Hedefler:**

**Hedef 4.1:** Bilimin bütün alanlarında 2010 yılından başlayarak her yıl tekrarlanan 5 adet uluslararası etkinliğin düzenlenmesi ve bunun geleneksel hale getirilmesi

**Strateji 4.1.1:** Yapılacak etkinliklere maddi kaynak sağlayarak teşvik etmek

**Performans Göstergeleri: 4.1.1:** Bilimin bütün alanlarında düzenlenen uluslararası etkinlik sayısı

**Hedef 4.2:** Bilimin bütün alanlarında 2014 yılı sonuna kadar akademik ve idari personel ile öğrencilerin % 50'sinin Sokrates-Erasmus değişim programına katılmasının sağlanması

**Strateji 4.2.1:** Değişim programına katılacak personel ve öğrenci oranıyla orantılı proje kaynaklarının arttırılmasını sağlamak

**Performans Göstergeleri: 4.2.1:** Bilimin bütün alanlarında Erasmus değişim programına katılım düzeyi

**Hedef 4.3:** Bilimin bütün alanlarında 2014 yılı sonuna kadar, uluslararası hakemli dergilerde her yıl 8 adet yayın yapılması

**Strateji 4.3.1:** Yapılacak çalışmalara maddi kaynak sağlamak

**Strateji 4.3.2:** Akademik çeviri bürolarının oluşturulmasına destek vermek

**Performans Göstergeleri: 4.3.1: Bilimin bütün alanlarında yayımlanan uluslar arası yayın sayısı**

**Hedef 4.4:** Öğretim elemanlarının yayın sayısının akademik performansın izlenmesinde önemli kriterlerden biri sayılması

**Strateji 4.4.1:** Yapılan yayın sayısına göre ödül sistemi geliştirmek

**Performans Göstergeleri: 4.4.1:** Uluslar arası yayınlardan dolayı ödüllendirilen akademik personel sayısı

#### **Stratejik Amaç 5: Araştırma Faaliyetlerini Geliştirmek**

##### **Hedefler:**

**Hedef 5.1:** 2014 yılı sonuna kadar AB ve diğer yurtdışı kaynaklardan yararlanarak 15 adet proje üretilmesi

**Hedef 5.2:** 2014 yılı sonuna kadar 25 adet TÜBİTAK projesi geliştirilmesi

**Hedef 5.3:** 2014 yılı sonuna kadar 25 adet Kalkınma Bakanlığı projesi geliştirilmesi

**Hedef 5.4:** 2014 yılı sonuna kadar akademik personeli uluslararası araştırmalara yöneltmek için tevsik sistemlerinin oluşturulması

**Hedef 5.5:** Akademik personelin proje planlama, yürütme ve koordinasyon konusunda eğitilmesine yönelik program hazırlanması

#### **Stratejik Amaç 6: Yayınların Sayısını ve Niteliğini Arttırmak**

##### **Hedefler:**

**Hedef 6.1:** 2014 yılı sonuna kadar uluslararası bilimsel standartta yayınların her yıl %15 oranında arttırılması

**Hedef 6.2:** Akademik personelin ders notları ve kitaplarını yayınlamaları için olanaklar sağlanması ve 2014 yılı sonuna kadar 50 adet ders notu ve/veya kitabın yayınlanması

#### **Stratejik Amaç 7: Bilimsel Toplantılar Düzenlemek ve Katılımı Teşvik Etmek**

**Hedefler:**

**Hedef 7.1:** 2014 yılı sonuna kadar öğretim elemanlarımızın bilimsel toplantılara katılımlarının % 30 oranında arttırılması

**Hedef 7.2:** Ulusal ve uluslararası düzeyde düzenlenen bilimsel toplantı sayısının 2014 yılı sonuna kadar % 30 arttırılması

**Stratejik Amaç 8: Eğitim Kalitesini Arttırmak****Hedefler:**

**Hedef 8.1:** 2014 yılı sonuna kadar henüz açılmamış olan yeni lisansüstü programlar açılması ve öğrenci sayısının her yıl %10 arttırılması

**Hedef 8.2:** Her yıl tez aşamasına gelen lisansüstü öğrencilere proje desteği sağlanması

**Hedef 8.3:** 2014 yılı sonuna kadar Üniversitemizdeki tüm ders program ve içeriklerinin AB standartları ile uyumlu hale getirilmesi

**Hedef 8.4:** 2014 yılı sonuna kadar uygulamalı eğitime ağırlık verilmesi yönünde sanayi ve diğer unsurlarla protokoller yapılması ve her yıl için yapılan protokol sayısının %50 arttırılması

**Hedef 8.5:** 2014 yılı sonuna kadar en az 1 yabancı üniversite ile ortak olarak yürütülen lisans eğitimi programı başlatılması

**Hedef 8.6:** Lisans eğitimi düzeyinde yan dal ve çift ana dal uygulamalarının başlatılması ve 2014 yılına kadar 10 lisans programında uygulanması

**Hedef 8.7:** 2014 yılı sonuna kadar lisans ve yüksek lisans eğitimi için uzaktan eğitim sisteminin kurulması ve geliştirilmesi

**Stratejik Amaç 9: Yurtiçi ve Yurtdışı Üniversiteler ile İşbirliğini Geliştirmek****Hedefler:**

**Hedef 9.1:** 2014 yılı sonuna kadar AB ülkeleri ve Karadeniz'e kıyısı bulunan ülkelerin üniversiteleriyle yapılan işbirliğinin % 25 arttırılması

**Hedef 9.2:** 2014 yılı sonuna kadar ulusal ve uluslararası üniversitelerle bilgi alış verisinin %30 arttırılması

**Hedef 9.3:** 2014 yılı sonuna kadar Türkiye'nin gelişmiş üniversitelerinden ve yurtdışındaki üniversitelerden alanında uzmanlaşmış bilim adamları ile bilgi alışverişinin % 20 arttırılması

**Hedef 9.4:** 2014 yılı sonuna kadar öğretim elemanlarının yurtiçinde ve yurtdışında kısa veya uzun süreli eğitim ve araştırma faaliyetlerine katılımlarının % 30 arttırılması

### **Stratejik Amaç 10: Sanayi ile İşbirliğini Geliştirmek**

#### **Hedefler:**

**Hedef 10.1:** 2014 yılı sonuna kadar sanayi kuruluşları ile ortak olarak düzenlenen seminer, kurs v.b. sayısının %30 arttırılması

**Hedef 10.2:** 2014 yılı sonuna kadar Üniversitemiz laboratuvar alt yapısının bölgedeki sanayi kuruluşlarının analiz ihtiyacını tümüyle karşılayabilecek düzeye getirilmesi

**Hedef 10.3:** Üniversite Sanayi işbirliği kapsamında işbirliği yapılan kurum ve şirketlerde Endüstriye Dayalı Öğretim (EDÖ) çalışması yapan öğrenci ve Endüstriye Dayalı Araştırma (EDA) çalışması yapan öğretim elemanı sayısının 2014 yılı sonuna kadar her yıl % 10 arttırılması

**Hedef 10.4:** 2014 yılı sonuna kadar sağlık sektörü ve Üniversitemiz Tıp Fakültesi arasında 5 farklı anabilim dalında işbirliği yapılması

### **Stratejik Amaç 11: Mezunlarla İletişim ve İşbirliğini Geliştirmek**

#### **Hedefler:**

**Hedef 11.1:** Mezuniyet sonrası üniversite-mezun ilişkilerini güçlendirecek Mezun izleme Sistemi oluşturulması ve 2014 yılı sonuna kadar mezunların % 50'sine ulaşılması

**Hedef 11.2:** Mezun izleme Sistemi aracılığı ile 2014 yılı sonuna kadar mezunlarımızın ise yerleşiminin takip edilmesi

**Hedef 11.3:** Mezuniyet sonrası öğrenci-üniversite bağlarını geliştirmek amacıyla "Mezunlar Günü" düzenlenmesi

### **Stratejik Amaç 12: Üniversite-Toplum İlişkilerini Güçlendirmek**

#### **Hedefler:**

**Hedef 12.1:** 2014 yılı sonuna kadar toplum sağlığı ile ilgili kurum ve kuruluşlarla geliştirilen ortak projelerin sayısının % 40 arttırılması

**Hedef 12.2:** 2014 yılı sonuna kadar orta öğretim kurumlarının düzenlediği bilimsel ve kültürel etkinliklerde Üniversitemizin tanıtılması

**Hedef 12.3:** Cumhuriyet dönemine ait tarihi günlerin anlam ve önemini vurgulayan; günümüzde ise Cumhuriyetimizi bekleyen tehlikeler konusunda halkımızın bilinçlendirilmesi amacıyla 2014 yılı sonuna kadar 15 seminer, sempozyum ve konferansın düzenlenmesi

**C. Performans Hedef ve Göstergeleri ile Faaliyetler**  
**Performans Hedefi Tabloları**

**Tablo 1.1**

<b>PERFORMANS HEDEFİ TABLOSU</b>				
<b>İdare Adı</b>	38.64 - GİRESUN ÜNİVERSİTESİ			
<b>Amaç</b>	Üniversite Altyapısını Geliştirmek			
<b>Hedef</b>	Üniversitemizin amaçlarına uygun yeni altyapı projelerinin hazırlanması ve mevcutlarının bakım-onarımının yapılması			
<b>Performans Hedefi</b>	Üniversitemizin amaçlarına uygun yeni altyapı projelerinin hazırlanması ve mevcutlarının bakım-onarımının yapılması			
<b>Performans Göstergeleri</b>	<b>Ölçü Birimi</b> %	<b>2014</b>	<b>2015</b>	<b>2016</b>
<b>Faaliyetler</b>	<b>Kaynak İhtiyacı</b>			

		<b>Bütçe</b>	<b>Bütçe Dışı</b>	<b>Toplam</b>
1	Bina yapım ve donanımı faaliyeti	23.635.000,00	0	23.635.000,00
2	Mevcut binaların bakım-onarım faaliyeti	6.040.000,00	0	6.040.000,00
<b>Genel Toplam</b>		<b>29.675.000,00</b>	<b>0</b>	<b>29.675.000,00</b>

**Tablo 1.2**

<b>PERFORMANS HEDEFİ TABLOSU</b>				
<b>İdare Adı</b>	38.64 - GİRESUN ÜNİVERSİTESİ			
<b>Amaç</b>	Üniversite Altyapısını Geliştirmek			
<b>Hedef</b>	Etkin,verimli bir akademik ve idari yapı kurmak			
<b>Performans Hedefi</b>	<b>Etkin,verimli bir akademik ve idari yapı kurmak</b>			
<b>Performans Göstergeleri</b>	<b>Ölçü Birimi</b>	<b>2014</b>	<b>2015</b>	<b>2016</b>

1	Akademik personelin öğrenci sayısına oranı	Yüzde	%2,58		
<b>Faaliyetler</b>			<b>Kaynak İhtiyacı</b>		
			<b>Bütçe</b>	<b>Bütçe Dışı</b>	<b>Toplam</b>
1	Personel sayısını artırmak		46.770.000,00	0	46.770.000,00
2	Büyüme ile orantılı mal ve hizmet alımlarının yapılması		15.126.000,00	0	15.126.000,00
<b>Genel Toplam</b>			<b>61.896.000,00</b>	<b>0</b>	<b>61.896.000,00</b>

**Tablo 2.1**

<b>FAALİYET MALİYETLERİ TABLOSU</b>	
<b>İdare Adı</b>	38.64 - GİRESUN ÜNİVERSİTESİ
<b>Performans Hedefi</b>	1 - Üniversitemizin amaçlarına uygun yeni altyapı projelerinin hazırlanması ve mevcutlarının bakım-onarımının yapılması
<b>Faaliyet Adı</b>	Bina yapımı ve donanımı faaliyeti
<b>Sorumlu Harcama Birimi veya Birimleri</b>	38.64.00.01 - ÜST YÖNETİM, AKADEMİK VE İDARİ BİRİMLER
<p><i>Giresun Üniversitesinde büyümeyle orantılı olarak yeni hizmet binalarına ihtiyaç duyulacaktır. Üniversitemizin amaç ve hedeflerine uygun olarak teklif ve talep edilen merkez ve dersliklerin yapımına devam edilmekte olup beden eğitimi ve spor sektöründe yer alan spor sahalarının yapımına da 2014 yılında başlanacaktır. Ayrıca yeni yapılan binaların ve mevcut binaların da ekipman ihtiyacının karşılanması gerekmektedir. Hızla gelişen ve büyük bir alan içinde yeni dersliklerle faaliyetini sürdürme çabası içinde olacak Üniversitemiz kalkınmasını sürdürülebilir kılmak, ihtiyaçlara cevap vermek ve teknoloji kullanımını en üst seviyede kullanarak iş yükünün azaltılabilmesi için gerekli makine teçhizatların, binaların zorunlu eklenti ve donanımlarının tamamlanması hususu amaçlanmaktadır.</i></p>	



Ekonomik Kod		Ödenek
01	Personel Giderleri	0,00
02	SGK Devlet Primi Giderleri	0,00
03	Mal ve Hizmet Alım Giderleri	0,00
04	Faiz Giderleri	0,00
05	Cari Transferler	0,00
06	Sermaye Giderleri	23.635.000,00
07	Sermaye Transferleri	0,00
08	Borç verme	0,00
<b>Toplam Bütçe Kaynak İhtiyacı</b>		<b>23.635.000,00</b>
<b>Bütçe Dışı Kaynak</b>	Döner Sermaye	0,00
	Diğer Yurt İçi	0,00
	Yurt Dışı	0,00
<b>Toplam Bütçe Dışı Kaynak İhtiyacı</b>		<b>0,00</b>
<b>Toplam Kaynak İhtiyacı</b>		<b>23.635.000,00</b>

**Tablo 2.2**

FAALİYET MALİYETLERİ TABLOSU	
<b>İdare Adı</b>	38.64 - GİRESUN ÜNİVERSİTESİ
<b>Performans Hedefi</b>	1 - Üniversitemizin amaçlarına uygun yeni altyapı projelerinin hazırlanması ve mevcutlarının bakım-onarımının yapılması
<b>Faaliyet Adı</b>	Mevcut binaların bakım-onarım faaliyeti
<b>Sorumlu Harcama Birimi veya Birimleri</b>	38.64.00.01 - ÜST YÖNETİM, AKADEMİK VE İDARİ BİRİMLER
<p><i>Mevcut hizmet binalarımızdan bakım ve onarımı gerekenlerin bakım, onarım ve yenileme çalışmaları yapılarak eğitim-öğretimin daha cazip binalarda yapılması sağlanacaktır. Personel ve öğrencilerin tüm ihtiyaçlarını karşılayabileceği yerleşkelere sahip olmak için gerekli projelerin hayata geçirilmesi planlanmaktadır.</i></p>	

Ekonomik Kod		Ödenek
01	Personel Giderleri	0,00
02	SGK Devlet Primi Giderleri	0,00
03	Mal ve Hizmet Alım Giderleri	173.000,00
04	Faiz Giderleri	0,00
05	Cari Transferler	0,00
06	Sermaye Giderleri	5.867.000,00
07	Sermaye Transferleri	0,00
08	Borç verme	0,00
<b>Toplam Bütçe Kaynak İhtiyacı</b>		<b>6.040.000,00</b>
<b>Bütçe Dışı Kaynak</b>	Döner Sermaye	0,00
	Diğer Yurt İçi	0,00
	Yurt Dışı	0,00
<b>Toplam Bütçe Dışı Kaynak İhtiyacı</b>		<b>0,00</b>
<b>Toplam Kaynak İhtiyacı</b>		<b>6.040.000,00</b>

**Tablo 2.3**

FAALİYET MALİYETLERİ TABLOSU	
<b>İdare Adı</b>	38.64 - GİRESUN ÜNİVERSİTESİ
<b>Performans Hedefi</b>	1 – Etkin ve verimli bir akademik ve idari yapı kurmak.
<b>Faaliyet Adı</b>	Personel sayısını artırmak
<b>Sorumlu Harcama Birimi veya Birimleri</b>	38.64.00.01 - ÜST YÖNETİM, AKADEMİK VE İDARİ BİRİMLER

*Üniversitemizin öğrenci sayısının hızlı bir şekilde artması dolayısıyla gerekli olan personel ihtiyacının sağlanması ve Üniversitemizin uzman personel ihtiyacının karşılanması gerekmektedir. Üniversitemiz kuruluş kanunu ile tahsis edilen kadroların yaklaşık akademik kadronun % 63,76'sını, idari kadronun ise % 41,66'sını doldurmuş ve büyük bir oranında boş olduğu görülmektedir. Bundan dolayıdır ki hizmet az sayıda personel ile gerçekleştirilmeye çalışılmaktadır. Buda iş veriminin azalması ve iş yükünün artmasına sebebiyet verdiğiinden bu açığımızın da 2014 yılında giderilmesi amaçlanmaktadır.*

Ekonomik Kod		Ödenek
01	Personel Giderleri	39.302.000,00
02	SGK Devlet Primi Giderleri	5.850.000,00
03	Mal ve Hizmet Alım Giderleri	586.000,00
04	Faiz Giderleri	0,00
05	Cari Transferler	1.032.000,00
06	Sermaye Giderleri	0,00
07	Sermaye Transferleri	0,00
08	Borç verme	0,00
<b>Toplam Bütçe Kaynak İhtiyacı</b>		<b>46.770.000,00</b>
<b>Bütçe Dışı Kaynak</b>	Döner Sermaye	0,00
	Diğer Yurt İçi	0,00
	Yurt Dışı	0,00
<b>Toplam Bütçe Dışı Kaynak İhtiyacı</b>		<b>0,00</b>
<b>Toplam Kaynak İhtiyacı</b>		<b>46.770.000,00</b>

**Tablo 2.4**

FAALİYET MALİYETLERİ TABLOSU	
<b>İdare Adı</b>	38.64 - GİRESUN ÜNİVERSİTESİ
<b>Performans Hedefi</b>	1 – Etkin ve verimli bir akademik ve idari yapı kurmak.
<b>Faaliyet Adı</b>	Büyüme ile orantılı mal ve hizmet alımlarının yapılması
<b>Sorumlu Harcama Birimi veya Birimleri</b>	38.64.00.01 - ÜST YÖNETİM, AKADEMİK VE İDARİ BİRİMLER

*Üniversitemizin yeni kurulmuş olması ve mevcut gelişiminin de artarak sürmesi dolayısıyla gerekli olan hizmet ve mal alımlarının yapılması gerekmektedir. Personelin çalışma koşullarını ve ortamlarını iyileştirerek daha çok verim alınması sağlanmalıdır. Bilimsel amaçlı yurtdışına gidecek personele destek verilmesi hedeflenmektedir. İdari personelin ülke içi veya ülke dışında (Erasmus kapsamında) düzenlenen eğitim, seminer ve toplantılara katılması için desteklenmesi amaçlanmaktadır.*

Ekonomik Kod		Ödenek
01	Personel Giderleri	0,00
02	SGK Devlet Primi Giderleri	0,00
03	Mal ve Hizmet Alım Giderleri	14.715.000,00
04	Faiz Giderleri	0,00
05	Cari Transferler	411.000,00
06	Sermaye Giderleri	0,00
07	Sermaye Transferleri	0,00
08	Borç verme	0,00
<b>Toplam Bütçe Kaynak İhtiyacı</b>		<b>15.126.000,00</b>
<b>Bütçe Dışı Kaynak</b>	Döner Sermaye	0,00
	Diğer Yurt İçi	0,00
	Yurt Dışı	0,00
<b>Toplam Bütçe Dışı Kaynak İhtiyacı</b>		<b>0,00</b>
<b>Toplam Kaynak İhtiyacı</b>		<b>15.126.000,00</b>

## D. İdarenin Toplam Kaynak İhtiyacı

Tablo 3.1

İDARE PERFORMANS TABLOSU							
İdare Adı	38.64 - GİRESUN ÜNİVERSİTESİ						
PERFORMANS HEDEFİ FAALİYET	Açıklama	2014					
		Bütçe İçi		Bütçe Dışı		Toplam	
		(TL)	PAY(%)	(TL)	PAY(%)	(TL)	PAY(%)
1	Üniversitemizin amaçlarına uygun yeni altyapı projelerinin hazırlanması ve mevcutlarının bakım-onarımının yapılması	29.675.000,00	% 32,39	0,00		29.675.000,00	% 32,39
1	Bina yapımı ve donanımı faaliyeti	23.635.000,00	% 25,80	0,00		23.635.000,00	% 25,80
2	Mevcut binaların bakım-onarım faaliyeti	6.040.000,00	% 6,5	0,00		6.040.000,00	% 6,5
Performans Hedefleri Maliyetleri Toplamı		91.571.000,00	%99,94	0,00		91.571.000,00	%99,94
Genel Yönetim Giderleri		52.000,00	% 0,06	0,00		52.000,00	% 0,06
Diğer İdarelere Transfer Edilecek Kaynaklar Toplamı							
GENEL TOPLAM		91.623.000,00	% 100	0,00		91.623.000,00	% 100

Tablo 3.2

İDARE PERFORMANS TABLOSU								
İdare Adı		38.64 - GİRESUN ÜNİVERSİTESİ						
PERFORMANS HEDEFİ	FAALİYET	Açıklama	2014					
			Bütçe İçi		Bütçe Dışı		Toplam	
			(TL)	PAY(%)	(TL)	PAY(%)	(TL)	PAY(%)
1		<b>Etkin ve verimli bir akademik ve idari yapı kurmak</b>	<b>61.896.000,00</b>	<b>% 67,56</b>	<b>0,00</b>		<b>61.896.000,00</b>	<b>% 67,56</b>
	1	Personel sayısının artırılması	46.770.000,00	% 51,05	0,00		46.770.000,00	% 51,05
	2	Büyüme ile orantılı mal ve hizmet alımlarının yapılması	15.126.000,00	% 16,51	0,00		15.126.000,00	% 16,51
<b>Performans Hedefleri Maliyetleri Toplamı</b>			<b>91.571.000,00</b>	<b>%99,94</b>	<b>0,00</b>		<b>91.571.000,00</b>	<b>%99,94</b>
<b>Genel Yönetim Giderleri</b>			<b>52.000,00</b>	<b>% 0,06</b>	<b>0,00</b>		<b>52.000,00</b>	<b>% 0,06</b>
<b>Diğer İdarelere Transfer Edilecek Kaynaklar Toplamı</b>								
<b>GENEL TOPLAM</b>			<b>91.623.000,00</b>	<b>% 100</b>	<b>0,00</b>		<b>91.623.000,00</b>	<b>% 100</b>

Tablo 4

TOPLAM KAYNAK İHTİYACI TABLOSU						
İdare Adı	38.64.00.01 - ÜST YÖNETİM, AKADEMİK VE İDARİ BİRİMLER					
BÜTÇE KAYNAK İHTİYACI	Ekonomik Kodlar (I.Düzye)	FALİYET TOPLAMI	GENEL YÖNETİM GİDERLERİ TOPLAMI	DİĞER İDARELERE TRANSFER EDİLECEK KAYNAKLAR TOPLAMI	GENEL TOPLAM	
	01	Personel Giderleri	39.302.000,00	0,00	0,00	39.302.000,00
	02	SGK Devlet Primi Giderleri	5.850.000,00	0,00	0,00	5.850.000,00
	03	Mal ve Hizmet Alım Giderleri	15.474.000,00	52.000,00	0,00	15.526.000,00
	04	Faiz Giderleri	0,00	0,00	0,00	0,00
	05	Cari Transferler	1.443.000,00	0,00	0,00	1.443.000,00
	06	Sermaye Giderleri	29.502.000,00	0,00	0,00	29.502.000,00
	07	Sermaye Transferleri	0,00	0,00	0,00	0,00
	08	Borç verme	0,00	0,00	0,00	0,00
	09	Yedek Ödenek	0,00	0,00	0,00	0,00
	<b>Bütçe Ödeneği Toplamı</b>		<b>91.571.000,00</b>	<b>52.000,00</b>		<b>91.623.000,00</b>
BÜTÇE DIŞI KAYNAK	Döner Sermaye	0,00	0,00	0,00	0,00	
	Diğer Yurt İçi Kaynaklar	0,00	0,00	0,00	0,00	
	Yurt Dışı Kaynaklar	0,00	0,00	0,00	0,00	
	<b>Toplam Bütçe Dışı Kaynak İhtiyacı</b>	<b>0,00</b>	<b>0,00</b>	0,00	<b>0,00</b>	
<b>Toplam Kaynak İhtiyacı</b>		<b>91.571.000,00</b>	<b>52.000,00</b>	<b>0,00</b>	<b>91.623.000,00</b>	

### III. EKLER

Tablo 5

<b>FAALİYETLERDEN SORUMLU HARCAMA BİRİMLERİNE İLİŞKİN TABLO</b>		
<b>İdare Adı</b>	<b>38.64 - GİRESUN ÜNİVERSİTESİ</b>	
<b>PERFORMANS HEDEFİ</b>	<b>FAALİYETLER</b>	<b>SORUMLU BİRİMLER</b>
Üniversitemizin amaçlarına uygun yeni altyapı projelerinin hazırlanması, merkez ve dersliklerin yapımına devam edilerek açık ve kapalı spor sahalarının yapımı ve mevcutlarının bakım-onarımının yapılması	Bina yapımı ve donanımı faaliyeti	ÜST YÖNETİM, AKADEMİK VE İDARİ BİRİMLER
	Mevcut binaların bakım-onarım faaliyeti	ÜST YÖNETİM, AKADEMİK VE İDARİ BİRİMLER
Etkin, verimli bir akademik ve idari yapı kurmak	Personel sayısının artırılması	ÜST YÖNETİM, AKADEMİK VE İDARİ BİRİMLER
	Büyüme ile orantılı mal ve hizmet alımlarının yapılması	ÜST YÖNETİM, AKADEMİK VE İDARİ BİRİMLER