



**TÜRKİYE CUMHURİYETİ
GİRESUN ÜNİVERSİTESİ**

**2016 YILI
PERFORMANS PROGRAMI**

2016 GİRESUN

2016 YILI PERFORMANS PROGRAMI

SUNUŞ



2809 sayılı Yükseköğretim Teşkilat Kanununa 01.03.2006 tarih ve 5467 sayılı Kanunla eklenen Ek: 65. madde ile kurulan Giresun Üniversitesi 10 Fakülte, 3 Enstitü, 5 Yüksekokul, 11 Meslek Yüksekokulu, 12 Araştırma ve Uygulama Merkezi ve 1 Devlet Konservatuarı ile faaliyetini sürdürmektedir. Ayrıca kuruluş kanununda belirtilen idari yönetim örgütü de bir Genel Sekreter, bir Genel Sekreter Yardımcısı, 8 Daire Başkanlığı, Hukuk Müşavirliği ile Rektör tarafından varlığına ihtiyaç duyulan Dış İlişkiler, Basın ve Halkla İlişkiler, Uluslararası Öğrenci Koordinatörlüğü,

Erasmus, Avrupa Birliği Çevre Ofisinden oluşmaktadır.

01.01.2006 tarihinde tüm hükümleri ile uygulamaya konulan 5018 Sayılı Kamu Mali Yönetimi ve Kontrol Kanunu'nun "Stratejik planlama ve performans esaslı bütçeleme" başlığını taşıyan 9 uncu maddesi hükmü gereğince Kamu İdareleri hazırladıkları Stratejik Planları ile misyonlarını ve geleceğe ilişkin vizyonlarını oluşturmak, stratejik amaçlar ve ölçülebilir hedeflerini belirlemek, öncelikli projeksiyonları ile önceden belirlenmiş olan göstergeler doğrultusunda performanslarını ölçmek ve bunun kontrolünün de yapılabilmesini olanaklı hale getirmek amacıyla bu yükümlülüklerini yerine getirmektedirler. Bu noktadan hareketle Üniversitemiz de 2015-2019 yılı Stratejik Planını hazırlamış ve Rektör onayından sonra Senatonun bilgisine sunulmuştur. Bu planın uygulanmasına 2015 yılında başlanmıştır.

Giresun Üniversitesi 2015-2019 Stratejik Planı doğrultusunda 2016 Yılı Performans Programı sonuç odaklı bir anlayışla hazırlanmıştır. Bu program ile kamu kaynaklarının amaç ve hedeflerimiz doğrultusunda etkili, ekonomik ve verimli kullanılması, mali saydamlık ve hesap verilebilirliğin sağlanması amaçlanmıştır.

Performans esaslı bütçelemenin bir unsuru olan bu program 2016 yılında yürütülecek faaliyetleri, faaliyetler ve proje bazında kaynak ihtiyacını, performans hedef ve göstergelerini içerecek şekilde hazırlanmıştır.

Bu programı birimlerden gelen bilgileri konsolide ederek hazırlayan Strateji Geliştirme Daire Başkanlığımıza ve emeği geçen diğer çalışanlarımıza teşekkür ederim. "*...hayata açılan bilgi limanı...*" olan Giresun Üniversitesi'ne geleceğimizin teminatı olan gençlerimizi davet ediyorum.

Prof. Dr. Aygün ATTAR
Rektör

İÇİNDEKİLER

SUNUŞ	I
I.GENEL BİLGİLER.....	1
A.Yetki, Görev ve Sorumluluklar	1
B.Teşkilat Yapısı.....	1
C.Fiziksel Kaynaklar	3
D.İnsan Kaynakları	10
E. Diğer Husular	22
II.PERFORMANS BİLGİLERİ	26
A. Temel Politika ve Öncelikler	26
B. Amaç ve Hedefler	27
C. Performans Hedef ve Göstergeleri ile Faaliyetler	32
D. İdarenin Toplam Kaynak İhtiyacı.....	39
III.EKLER.....	42

I.GENEL BİLGİLER

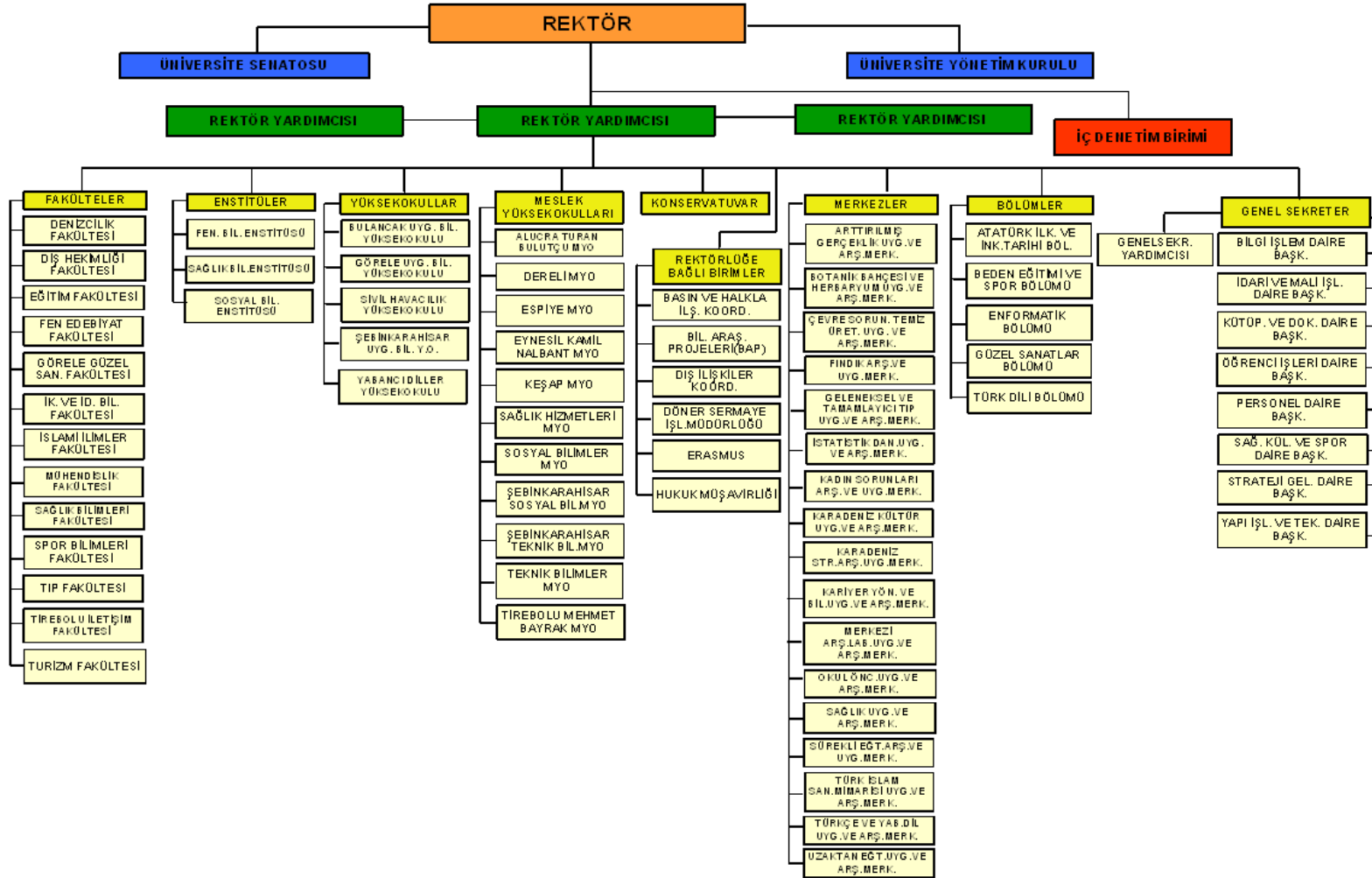
A. Yetki, Görev ve Sorumluluklar

Giresun Üniversitesi, bir devlet üniversitesidir. Bünyesindeki akademik, idari ve mali yetki ve sorumlulukları 2547 sayılı Yüksek Öğretim Kanunu, 5018 sayılı Kamu Mali Yönetimi ve Kontrol Kanunu ile diğer ilgili yasa ve mevzuat ile düzenlenmektedir. Üniversitemizin akademik ve idarî birimlerinin görev, yetki ve sorumlulukları, ilgili yasa, yönetmelik ve diğer mevzuat ile belirlenmiştir.

B. Teşkilat Yapısı

Giresun Üniversitesi'nin yönetim ve organizasyonu, 2547 sayılı Yüksek Öğretim Kanunu hükümlerine göre belirlenmiştir. Üniversitenin yönetim organları Rektör, Üniversite Senatosu ve Üniversite Yönetim Kuruludur. Rektör, profesör unvanına sahip kişiler arasından görevdeki rektörün çağrısı ile toplanacak üniversite öğretim üyeleri tarafından seçilen altı aday arasından Yüksek Öğretim Kurulunda belirlenen üç aday içinden Cumhurbaşkanınca dört yıl süre ile atanır. Rektör, üniversitenin tüzel kişiliğini temsil eder ve üniversitenin en üst yöneticisidir. Rektör, çalışmalarında kendisine yardım etmek üzere, üniversitenin aylıklı profesörleri arasından en çok üç kişiyi rektör yardımcısı olarak seçer. Senato, rektörün başkanlığında, rektör yardımcıları, dekanlar ve her fakülteden fakülte kurullarınca üç yıl için seçilecek birer öğretim üyesi ile rektörlüğe bağlı enstitü ve yüksekokul müdürlerinden teşekkül eder. Senato, üniversitenin akademik organı olarak işlev görür. Bu kapsamda üniversitenin eğitim-öğretim, bilimsel araştırma ve yayım faaliyetlerinin esasları hakkında karar almak ve Üniversite Yönetim Kuruluna üye seçmek temel görevleri arasındadır. Üniversite Yönetim Kurulu, rektörün başkanlığında dekanlardan, senato tarafından dört yıl için seçilecek üç profesörden oluşur. Üniversite Yönetim Kurulu idari faaliyetlerde rektöre yardımcı bir organ olarak işlev görmektedir. Fakülte organları, Dekan, Fakülte Kurulu ve Fakülte Yönetim Kurulu'dur. Enstitü organları, Enstitü Müdürü, Enstitü Kurulu ve Enstitü Yönetim Kurulu'dur. Yüksekokul organları, Yüksekokul Müdürü, Yüksekokul Kurulu ve Yüksekokul Yönetim Kurulu'dur. Fakülte ve Yüksekokullar bölüm, anabilim dalı ve bilim dalı olarak yapılırlar. Giresun Üniversitesi 2809 sayılı Yükseköğretim Kurumları Teşkilatı Kanunu kapsamında, 13 Fakülte, 3 Enstitü, 5 Yüksekokul, 11 Meslek Yüksekokulu, 17 Araştırma ve Uygulama Merkezi ve Devlet Konservatuvarı ile faaliyetlerini sürdürmektedir. İdari yönetim örgütünün başında bir genel sekreter, bir genel sekreter yardımcısı, daire başkanlıkları, hukuk müşavirliği, Rektör tarafından varlığına ihtiyaç duyulan Erasmus, Dış İlişkiler, Basın ve Halkla İlişkiler gibi ofisler ve bu birimlerde çalışan personelden oluşur.

2016 YILI PERFORMANS PROGRAMI



*Şemada yer alan birimlerin kendi aralarındaki sıralamaları alfabetik olarak yapılmıştır.

C. Fiziksel Kaynaklar

Giresun Merkez Güre Yerleşkesinde Rektörlük Ek Hizmet Binası, Eğitim Fakültesi, İktisadi ve İdari Bilimler Fakültesi, İslami İlimler Fakültesi, Mühendislik Fakültesi, Spor Bilimleri Fakültesi, Devlet Konservatuarı, Fen Bilimleri Enstitüsü, Sosyal Bilimler Enstitüsü, Bölüm Başkanlıkları, Sağlık Hizmetleri Meslek Yüksekokulu ile açık spor alanları, kütüphane, iki konferans salonu, iki toplantı salonu, çok amaçlı uygulama salonu, laboratuvarlar, gezi alanları, kafeterya ve diğer birimler bulunmaktadır. Eğitim, yeni binalarda ve geniş dersliklerde verilmektedir.

Kale mevkiinde 125 yıllık geçmişe sahip 1891 yılında yapımı tamamlanan ve önemli bir tarihi mirasa sahip olan Merkez Rektörlük binası bünyesinde Hukuk Müşavirliği, Erasmus Ofisi ile Döner Sermaye İşletme Müdürlüğü bulunmaktadır.

Gazipaşa Yerleşkesi şehir merkezinde yer almaktadır. Yerleşke içinde Tıp Fakültesi, Teknik Bilimler Meslek Yüksekokulu, Sosyal Bilimler Meslek Yüksekokulu, Sürekli Eğitim Araştırma ve Uygulama Merkezi (GÜSEM), misafirhane ile spor salonu, kütüphane, teknoloji salonu, laboratuvarlar, dinlenme ve yürüyüş alanları, kafeterya ve kantin vardır.

Nizamiye Yerleşkesi de yine şehir merkezinde yer almaktadır. Yerleşke içinde Morfoloji binası, Mediko-Sosyal Merkezi ve KARASAM(Karadeniz Stratejik Araştırmalar Merkezi), Sağlık Araştırma ve Uygulama Merkezi(Hastane) bulunmaktadır.

Görele Güzel Sanatlar Fakültesi ile Göreli Uygulamalı Bilimler Yüksekokulu Görele ilçesinde yer almaktadır.

Tirebolu İletişim Fakültesi ile Tirebolu Mehmet BAYRAK Meslek Yüksekokulu Tirebolu ilçesinde yer almaktadır.

Şebinkarahisar Uygulamalı Bilimler Yüksekokulu, Şebinkarahisar Sosyal Bilimler Meslek Yüksekokulu ile Şebinkarahisar Teknik Bilimler Meslek Yüksekokulu Şebinkarahisar ilçesinde yer almaktadır. Bünyesinde; laboratuvarlar, atölyeler, kantin, spor salonu ve konferans salonu bulunmaktadır.

Sağlık Bilimleri Fakültesi Piraziz ilçesinde yer almaktadır. Fakülte bünyesinde, laboratuvarlar, teknik bakım ve beceri geliştirme odaları ve kütüphane vardır. Bulancak Kadir KARABAŞ Uygulamalı Bilimler Yüksekokulu Bulancak ilçesinde bulunup ağırlıklı olarak turizm sektörüne yönelik vasıflı eleman yetiştirilmektedir.

Alucra Meslek Yüksekokulu, Alucra ilçesinde yer almaktadır.

Eynesil, Dereli, Espiye ve Keşap ilçelerinde Meslek Yüksekokullarımız kurulmuştur.

2016 YILI PERFORMANS PROGRAMI

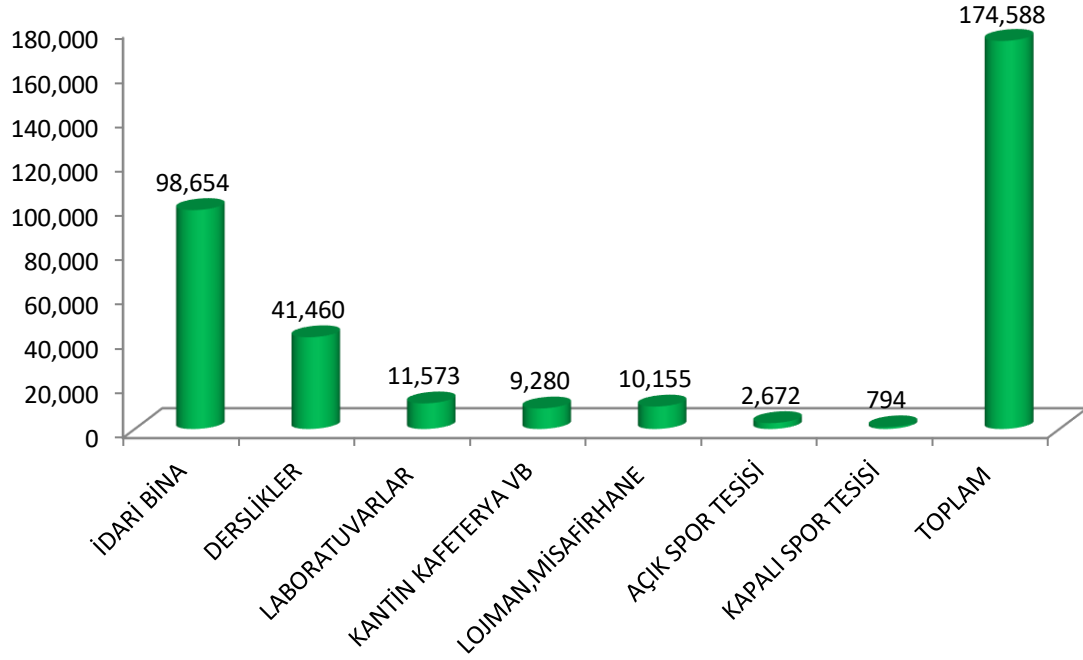
Güre Yemekhane ve Sosyal Tesis Binası	4.524			1.388					5.912
Güre Isı Merkezi	202								202
Güre Merkezi Laboratuvarı	978		490						1.468
Güre Prefabrik	206	192	18						416
Güre Lojmanlar(6 Blok)				5.440					5.440
Sağlık Hizmetleri MYO	1.147	345	160	196					1.848
Tirebolu İletişim Fakültesi	3.124	1.876	791	1.565			390		7.746
Piraziz Sağlık Bilimleri Fakültesi	1.527	1.644	94	685					3.950
Bulancak UBYO	3.260	1.269	142	61			536		5.268
Görel Güzel Sanatlar Fakültesi	4.711	1.017	232	410					6.370
Alucra MYO	2.417	1.809	176	874					5.276
Şebinkarahisar UBYO	2.278	1.140	159	156					3.733
Şebinkarahisar Teknik Bilimler MYO	300	4.100		870					5.270
Şebinkarahisar Sosyal Bilimler MYO	1.169	1.193		358					2.720
Şebinkarahisar İşlik			700						700
Şebinkarahisar Fırın			120						120
Tirebolu MBMYO	200	1.870	300	230					2.600
Eynesil KNMYO	1.740	536	392	158					2.826
Keşap MYO	335	400	40	100					875
Dereli MYO	2.358	665	133	382					3.538
Yabancı Diller Yüksekokulu	1.213	418	35	129					1.795
Ahmet Yılmaz Lojmanları					2.094				2.094
Sahil SET (Kafeterya)				203					203

2016 YILI PERFORMANS PROGRAMI

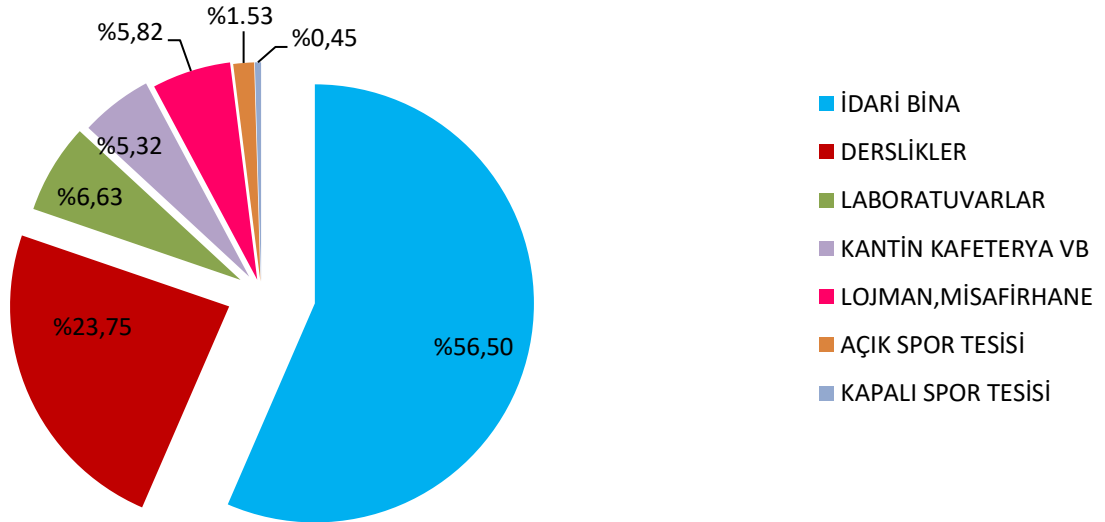
Sahil SET(Rektörlük Konutu)					463				463
Sahil SET (Havuz)							200		200
Sahil SET (Apart Evler)					207				207
Sahil SET (Kreş)					459				459
Sahil SET (Lojman)					672				672
Fen-Edebiyat Fakültesi I.Kısım	30.589	11.101	1.435	378					43.503
Fen-Edebiyat Fakültesi II.Kısım	7.193	1.662	1.569				1.546		11.970
Espiye MYO	2.291	1.268	161	40					3.760
Görel UBYO	1.881	466	213	24					2.584
Kreş	658	382							1.040
T O P L A M	98.654	41.460	11.573	9.280	10.155	0	2.672	794	174.588

2016 YILI PERFORMANS PROGRAMI

MEVCUT FİZİKİ ALANLARIN DAĞILIMI



MEVCUT FİZİKİ ALANLARIN DAĞILIMI (%)



2016 YILI PERFORMANS PROGRAMI

Taşıtlar

TAŞITIN CİNSİ	KURUMA AİT TAŞITLAR	HİZMET ALIM YOLU İLE EDİNİLMİŞ TAŞITLAR	TOPLAM
BİNEK OTOMOBİL	5	2	7
MİNİBÜS	4	0	4
KAMYON	1	0	1
MİDİBÜS	2	0	2
KAMYONET	1	0	1
KAPALI KASA KAMYONET	0	0	0
OTOBÜS	1	0	1
PANELVAN/ GLAS	0	3	3
TOPLAM	14	5	19

Diğer Bilgi ve Teknolojik Kaynaklar

CİNSİ	ADEDİ
PROJEKSİYON	269
TEPEGÖZ	25
BARKOD OKUYUCU	4
BASKI MAKİNESİ	11
FOTOKOPİ MAKİNESİ	32
ÇOK FONKSİYONLU YAZICI	177

2016 YILI PERFORMANS PROGRAMI

FAKS MAKİNESİ	18
FOTOĞRAF MAKİNESİ	23
KAMERALAR	12
TELEVİZYONLAR	42
TARAYICILAR	8
MÜZİK SETLERİ	46
MİKROSKOPLAR	90
VİDEOLAR	15
UYDU ALICISI	4
BİLGİSAYAR KASASI	126
TEKSİR MAKİNELERİ	5
EKRANLAR	100
LAZER YAZICILAR	130

Bilgi ve iletişim teknolojilerinin günümüzde hemen her alanda kullanıldığı ve anılan teknoloji ile ilgili gelişmelerin baş döndürücü bir hızla ilerlediği bilinmektedir. Kısaca bilişim olarak adlandırabileceğimiz bu alanda yapılacak yatırımların stratejik planlamalar çerçevesinde son derece akılcı olarak gerçekleştirilmesi hem ülke kaynaklarının optimum kullanımı hem de kurum çalışan ve paydaşların memnuniyeti açısından son derece önemlidir.

Bilişim alanında dünyadaki tüm akademik, bilimsel gelişmelerin yakından ve dikkatle takip edilmesi, doğru teknolojilerin kuruma kazandırılması ve sunumu yanında kurumlar kendi bünyelerindeki AR-GE çalışmaları sonucu ürettikleri değerlerle de bu yarışta ön saflarda yerlerini almak zorundadırlar.

Bilgisayarlar ve Ekipmanlar



Üniversitemizde 1274 adet masa üstü, 190 adet taşınabilir bilgisayar ve 51 adet bilgisayar sunucusu idari ve eğitim amaçlı birimlerimizde kullanılmaktadır.

MASA ÜSTÜ BİLGİSAYAR	TAŞINABİLİR BİLGİSAYAR	BİLGİSAYAR SUNUCULARI VE EKİPMANLARI
1274	190	51

D. İnsan Kaynakları

Üniversitelerin temel görevleri eğitim, araştırma, yayın, topluma hizmet ve yönetim fonksiyonlarını mevcut insan kaynakları ile gerçekleştirmektedir. Özellikle son yıllarda uluslararası rekabet ve teknolojik alanda meydana gelen yenilikler değişimin önemini daha fazla hissettirmektedir. Bu nedenle geleneksel yönetim anlayışından vazgeçilip yeni çalışma stratejilerine uygun politikalar benimsenmektedir. Amaçlanan ileri hedefe ulaşılabilmesi için insan kaynaklarının en doğru ve en verimli şekilde organize edilmesi gerekir. Çalışanların bilgi ve beceri düzeylerini artırmak için uygulanacak olan hizmet içi eğitim ve seminerlerin motivasyon etkisi yüksektir. Üniversitemiz, çalışanlarının motivasyonunu artırma yönünde gerekli çalışmaları sürdürmektedir.

2016 YILI PERFORMANS PROGRAMI

Akademik Personel Tayini;

- Üniversitemiz merkez kampüsünde yer alan fakülte, yüksekokul ve enstitü öğretim elemanlarının, yabancı uyruklu sözleşmeli öğretim elemanları ve sanatçı sözleşmeli öğretim elemanlarının özlük işlemleri ve ihtiyaçtan doğan uygulamaya ait kararlar,
- Kadroya Atanma İşlemleri, Profesör atanması (2547 sayılı yükseköğretim kanununun 26. maddesine göre), Doçentliğe atanma (aynı kanunun 25. maddesine göre), Yardımcı Doçentliğe atanma (2547 sayılı kanunun 23. maddesine göre), Öğretim Görevlisi, Okutman ve Öğretim Yardımcılarının süreli olarak atanmaları aynı kanunun 31, 32, 33, ve 50/d maddelerine göre Rektör tarafından yapılacak atanmalarda gerekli işlemler tamamlamak
- Tekrar atanma işleminde yukarıdaki maddeleri dikkate alarak işlemi yürütmek,
- Akademik personelin Hizmet Ödül Belgelerinin (15-20-25-30-35-40 ve daha yukarı) listelerini hazırlamak,
- Ayrıca yabancı uyruklu sözleşmeli öğretim elemanları çalıştırıldığında Yükseköğretim Kuruluşlarında Yabancı Uyruklu Öğretim Elemanı Çalıştırılmasına İlişkin Kararı tatbik etmek,



- Görevlendirme İşlemleri, 2547 sayılı kanunun 13/b-4 uyarınca Rektörün üniversite içerisinde yapmış olduğu görevlendirmeler, aynı kanunun 260 sayılı Kanun Hükmünde Kararname ile değişik 33. maddesi uyarınca yurt dışında lisansüstü eğitim öğretim yapmak üzere yapılan görevlendirmeler, 36. madde uyarınca üniversitemiz yönetim kurulunun işbirliği yapmaya karar verdiği kurum ve kuruluşlarda yapılan görevlendirmeler, 38. maddesine göre yüksek öğretim kurumlarında ve diğer kuruluşlarda yapılan görevlendirmeler, 39. maddesi ve maddeye ilişkin yönetmelik ve yönergeye göre yurtiçinde ve dışında yapılan görevlendirmeler, 40 ve 41. maddeleri uyarınca diğer yükseköğretim kurumları ile silahlı kuvvetlerde yapılan görevlendirmeleri kapsamaktadır.
- Mevcut öğretim üyesi ve yardımcılarının kademe ve derece terfi işlemleri, naklen, açıktan atama yoluyla yapılan atamalar, emekli, istifa gibi nedenlerle görevinden ayrılanlar ile ilgili işlemleri yapmak.

2016 YILI PERFORMANS PROGRAMI

İdari Personel Tayini;

İş hacmini 657 sayılı kanuna tabi devlet memurları ile sözleşmeli personelin özlük işlemleri belirlemektedir. Bunlar;

- İdari Kadro Cetvellerinin sağlıklı bir biçimde tutulmasını sağlamak,
- Kadro İptal-İhdas, Dolu-Boş, derece ve unvan değişikliği ile ilgili cetvelleri hazırlayarak çıkan kararnameye göre Rektörlük Onayını almak,
- İlk defa atanmaların işlemlerinin yapılmasını ve dosyaların açılabilmesi için evrakların tamamlanmasını sağlamak ve buna göre onaylarını almak,
- Nakil isteğinde bulunan (kurum içi ve dışı) personelden uygun görülenlerin atama işlemleri ile ayrılanların maaş nakil bildirimlerinin yapılmasını sağlamak,
- 657 Sayılı Devlet Memurları Kanunu'ndaki değişiklikleri takip etmek, işlemek, teşkilata ve ilgili birimlere duyurmak,
- Yıllık terfi işlemlerinin düzenli olarak yürütülmesini, disiplin cezasını gerektiren hallerin takibini, her mali yılı başı Yan Ödeme Cetvellerinin hazırlanarak vize alınmasını ve istifa işlemlerinin yapılmasını sağlamak,
- Hizmet birleştirme ili ilgili (SSK ve Bağkur) işlemleri yapmak. 657 sayılı Kanuna ve 2547 Sayılı Kanununun 13/b maddesine göre görevlendirmeleri yapmak ve takip etmek. İdari personelin çalışma belgelerini hazırlamak,
- İdari Personelin son sekiz yıllık sicil notu ortalaması 90 ve yukarı olan personele bir kademe verilebilmesi için onay almak,
- Her yıl bölümlerden gelen 657 sayılı kanuna tabi ödül tekliflerinin Komisyonda görüşülebilmesi için Yönergeye uygun şekilde listelerini hazırlayarak Rektörlük onaylarını almak. İdari Hizmet Belgelerinin (15-20-25-30-35-40 ve daha yukarı) listelerinin hazırlamak,
- Aylıksız izin, yurt içi-dışı görevlendirme onaylarını almak,
- Çocuk Esirgeme ve Özürlü Personel alımları için ilgili kuruluşlarla yazışmalar yapılarak atanma işlemlerini yapmak, Rektörlük, Genel Sekreterlik makamı ve diğer Daire Başkanlıklarınca istenen bilgileri vermek şeklindedir.

2016 YILI PERFORMANS PROGRAMI

Sicil işlemleri;

- Üniversitemize Akademik ve İdari personel olarak ilk defa, naklen ve açıktan atanmaların özlük dosyalarının açılması, teslim alınması ve devir edilmesi,
- 657 sayılı Devlet Memurları Kanunu'na göre son sekiz yılda disiplin cezası almayanların belirlenmesi,
- Akademik ve İdari personelden emeklilik hakkını kazananların veya kanuni mecburiyet neticesiyle emekliye sevk edilme işlemlerinin yapılması,
- Yeni göreve başlayan personelin Emekli Sandığına tescilinin yapılması ile kimlik kartları verilmesinin sağlanması,
- Akademik ve İdari personelin SSK ve Bağ-Kur'da geçen hizmetlerini Emekli Sandığı Hizmetleriyle birleştirmek, her türlü borçlandırılma hizmetini yapmak, askere sevk tehir işlemlerini yapmak, disiplin ve ceza işlemlerinin yürütülmesi, dosyalarının muhafaza edilmesi ve düzenlenmesini sağlamak.
- Personelin, Kanunların öngördüğü şekilde Mal Bildirim Beyannamelerinin doldurulması sağlanarak muhafaza etmek, Hizmet Belgesi ve sicil özeti düzenlemek, Fiili hizmet zammı işlemlerinin yürütmek,
- Ayrıca üst yönetimin istediği her türlü bilgileri vermek.

Kadro ve İstatistik işlemleri;

- Üniversite ve hastanede çalışan tüm idari ve akademik personelin kadro işlemlerini takip etmek, istatistikî bilgiler vermek,
- 78 sayılı Kanun Hükmünde Kararname ve 190 sayılı Kanun Hükmünde Kararnameye uygun olarak tespit edilen kadroların takibini yapmak. Boşalan veya serbest bırakılan akademik kadrolar için ilgili birimin teklifi üzerine 78 sayılı K.H.K'nin 5. maddesi uyarınca Yükseköğretim Kurulu Başkanlığından kullanma izni alınmaktadır. Yıl içerisinde bloke kadrolardan serbest bırakılan kadrolar olursa birimler arası dağılımı Yükseköğretim Kurulu Başkanlığı, Maliye Bakanlığı ve Devlet Personel Başkanlığından tescil ettirilip Sayıştay Başkanlığından vize alınmasını sağlamak,
- Öğretim elemanları değişikliklerini her ay sonu itibariyle Yükseköğretim Kurulu ve Öğrenci Seçme ve Yerleştirme Merkezi Başkanlığına bildirmek,
- İdari kadrolarda birimler arası kadro değişiklikleri teklif üzerine yapılmaktadır. İdari kadro değişiklikleri de serbest bırakılan akademik kadrolarda izlenen yol paralelinde tescil ettirilip vize alınmaktadır. Her ay sonu itibariyle Devlet Personel Başkanlığı ve Başbakanlık

2016 YILI PERFORMANS PROGRAMI

Personel Genel Müdürlüğüne istatistiki bilgi gönderilmektedir. Ayrıca her üç ayda bir idari personel ve kadroların istatistikleri Yükseköğretim Kurulu Başkanlığına, Devlet Personel Başkanlığına ve Maliye Bakanlığına bildirilmek,

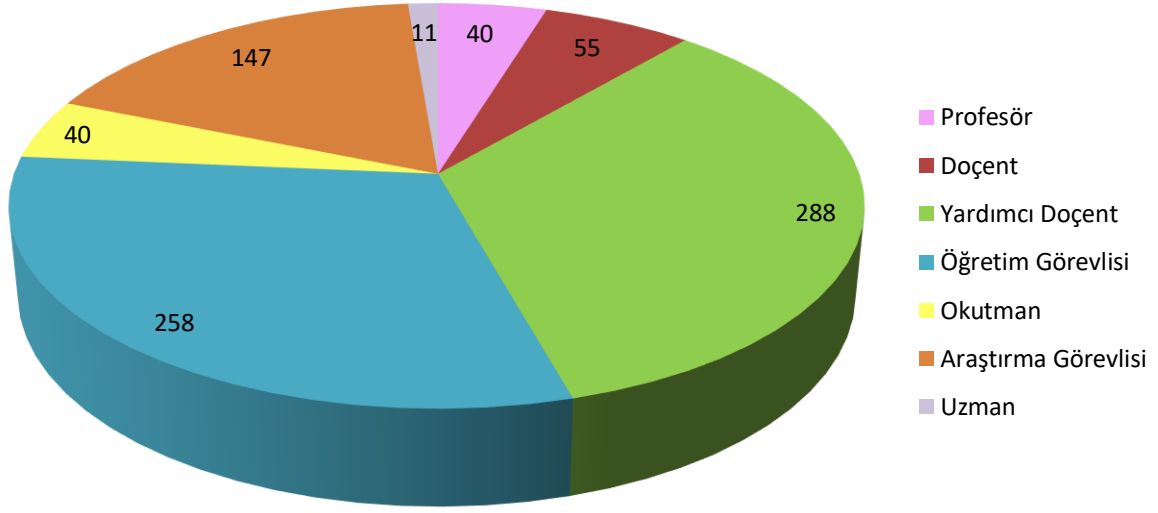
2016 yılında Üniversitemiz akademik ve idari personel sayıları ve niteliklerine ilişkin öngörülen bilgiler aşağıdaki tablolarda detaylı olarak gösterilmiştir.

Akademik Personel

Akademik Personel					
	Kadroların Doluluk Oranına Göre			Kadroların İstihdam Şekline Göre	
	Dolu	Boş	Toplam	Tam Zamanlı	Yarı Zamanlı
Profesör	40	30	70	40	--
Doçent	55	26	81	55	--
Yrd. Doçent	288	8	296	288	--
Öğretim Görevlisi	258	70	328	258	--
Okutman	40	18	58	40	--
Çevirici	--	2	2	--	--
Eğitim- Öğretim Planlamacısı	--	2	2	--	--
Araştırma Görevlisi	147	62	209	147	--
Uzman	11	4	15	11	--
TOPLAM	839	222	1061	839	--

2016 YILI PERFORMANS PROGRAMI

Akademik Personelin Ünvana Göre Dağılımı

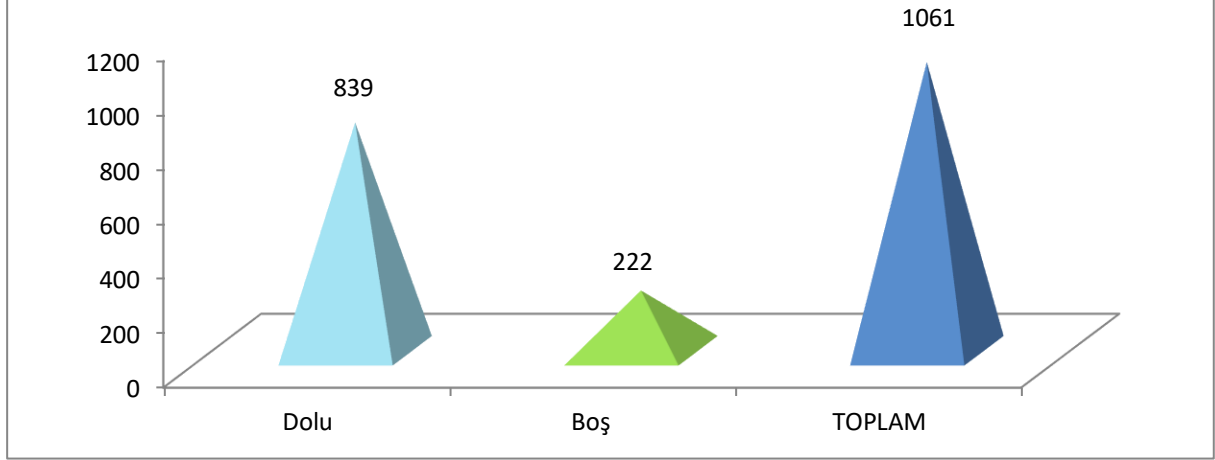


2016 yılında Üniversitemizde görev yapan yabancı uyruklu akademik personel sayısına ilişkin bilgiler aşağıdaki tabloda gösterilmiştir.

ÜNVAN	SAYI
Profesör	2
Yardımcı Doçent	3
Öğretim Görevlisi	1
Okutman	1
TOPLAM	7

2016 YILI PERFORMANS PROGRAMI

AKADEMİK PERSONEL DOLULUK ORANI (KİŞİ)



Üniversitemizden Diğer Üniversitelerde Görevlendirilen Akademik Personel

İsim	Bağlı Olduğu Bölüm	Görevlendirildiği Üniversite
Adem GÜNER	Fen Edebiyat Fakültesi Biyoloji Bölümü	EGE ÜNİVERSİTESİ
Fatma KÜÇÜK	Fen Edebiyat Fakültesi Biyoloji Bölümü	ORTA DOĞU TEKNİK ÜNİVERSİTESİ
Esra ZEYBEKOĞLU	Fen Edebiyat Fakültesi Fizik Bölümü	ANADOLU ÜNİVERSİTESİ
Fatih ALTUĞ	Fen Edebiyat Fakültesi Coğrafya Bölümü	ANKARA ÜNİVERSİTESİ.
Habibe EROĞLU	Fen Edebiyat Fakültesi İngiliz Dili ve Edebiyatı Böl.	ANKARA ÜNİVERSİTESİ
Hasan Hüseyin GÜL	Fen Edebiyat Fakültesi İstatistik Bölümü	GAZİ ÜNİVERSİTESİ
Fatma Zehra DOĞRU	Fen Edebiyat Fakültesi İstatistik Bölümü	ANKARA ÜNİVERSİTESİ.
Nürüfe KEMİKLİ	Fen Edebiyat Fakültesi Kimya Bölümü	İSTANBUL TEKNİK ÜNİVERSİTESİ
Onur ŞAHİN	Fen Edebiyat Fakültesi Matematik Bölümü	ANADOLU ÜNİVERSİTESİ
Müzeyyen SANGURLU	Fen Edebiyat Fakültesi Matematik Bölümü	GAZİ ÜNİVERSİTESİ
Yasemin YAY	Fen Edebiyat Fakültesi Matematik Bölümü	ANADOLU ÜNİVERSİTESİ
Yasin ŞAHİN	Fen Edebiyat Fakültesi Sosyoloji Bölümü	SAKARYA ÜNİVERSİTESİ
Rahim KIZGUT	Fen Edebiyat Fakültesi Tarih Bölümü	SELÇUK ÜNİVERSİTESİ
Ahmet KESKİN	Fen Edebiyat Fakültesi Türk Dili ve Edebiyatı Böl.	EGE ÜNİVERSİTESİ
Gülşen DERELİOĞLU	Fen Edebiyat Fakültesi Türk	HACETTEPE ÜNİVERSİTESİ

2016 YILI PERFORMANS PROGRAMI

	Dili ve Edebiyatı Böl.	
Pelin YILMAZ	Fen Edebiyat Fakültesi Rus Dili ve Edebiyatı Bölümü	GAZİ ÜNİVERSİTESİ
Serdal KAYA	Fen Edebiyat Fakültesi Kimya Bölümü	ORTA DOĞU TEKNİK ÜNİVERSİTESİ
Selbi KESKİN	Fen Edebiyat Fakültesi Kimya Bölümü	ORTA DOĞU TEKNİK ÜNİVERSİTESİ
Hilal ÖZDEMİR	Fen Edebiyat Fakültesi Fizik Bölümü	ORTA DOĞU TEKNİK ÜNİVERSİTESİ
Ali Zafer DALAR	Fen Edebiyat Fakültesi İstatistik Bölümü	ONDOKUZ MAYIS ÜNİVERSİTESİ
Zümre Gizem YILMAZ	Fen Edebiyat Fakültesi İngiliz Dili ve Edebiyatı Böl.	HACETTEPE ÜNİVERSİTESİ
Şakip AKTAY	Fen Edebiyat Fakültesi Rus Dili ve Edebiyatı Bölümü	GAZİ ÜNİVERSİTESİ
İsmail Hakkı KÖSEOĞLU	Fen Edebiyat Fakültesi Sosyoloji Bölümü	İSTANBUL ÜNİVERSİTESİ
Melih AĞRAZ	Fen Edebiyat Fakültesi İstatistik Bölümü	ORTA DOĞU TEKNİK ÜNİVERSİTESİ
Murat ÖZATA	Fen Edebiyat Fakültesi Tarih Bölümü	İSTANBUL ÜNİVERSİTESİ
Barış CELEP	Fen Edebiyat Fakültesi Tarih Bölümü	İSTANBUL ÜNİVERSİTESİ
Sadık TEZİN	Fen Edebiyat Fakültesi Tarih Bölümü	MİMAR SİNAN ÜNİVERSİTESİ GÜZEL SANATLAR FAKÜLTESİ
Yunus MERCİMEK	Fen Edebiyat Fakültesi Tarih Bölümü	GAZİANTEP ÜNİVERSİTESİ
Sinan TARİFCİ	Fen Edebiyat Fakültesi Tarih Bölümü	GAZİ ÜNİVERSİTESİ
Sinem ÇAPAR	Fen Edebiyat Fakültesi İngiliz Dili ve Edebiyatı Bölümü	EGE ÜNİVERSİTESİ
İnci DEMİRAĞ	Fen Edebiyat Fakültesi Coğrafya Bölümü	ONDOKUZ MAYIS ÜNİVERSİTESİ
Abdullah AHMETOĞLU	Fen Edebiyat Fakültesi Matematik Bölümü	GAZİ ÜNİVERSİTESİ
Mehmet KABAER	Fen Edebiyat Fakültesi Fizik Bölümü	KARADENİZ TEKNİK ÜNİVERSİTESİ
Gamze ÇİMEN	Çağdaş Türk Lehçeleri ve Edebiyatları Bölümü	ANKARA ÜNİVERSİTESİ
Rasim ARAZ	Çağdaş Türk Lehçeleri ve Edebiyatları Bölümü	GAZİ ÜNİVERSİTESİ
Mithat ÇİÇEK	Eğitim Fakültesi Bilgisayar ve Öğretim Tek.Eğit.Böl.	ORTA DOĞU TEKNİK ÜNİVERSİTESİ
Canan ÇOLAK	Eğitim Fakültesi Bilgisayar ve Öğretim Tek.Eğit. Böl.	ANADOLU ÜNİVERSİTESİ
Gonca ULUDAĞ	Eğitim Fakültesi İlköğretim Bölümü	HACETTEPE ÜNİVERSİTESİ
Özlem ULAŞ	Eğitim Fakültesi Eğitim Bilimleri Bölümü	HACETTEPE ÜNİVERSİTESİ
Yüksel BÜLBÜL	Eğitim Fakültesi İlköğretim Bölümü	MARMARA ÜNİVERSİTESİ
Müzeyyen ALTUNBAY	Eğitim Fakültesi Türkçe Eğitimi Bölümü	GAZİ ÜNİVERSİTESİ
Beste ATALAY	Eğitim Fakültesi Güzel	MARMARA ÜNİVERSİTESİ

2016 YILI PERFORMANS PROGRAMI

	Sanatlar Eğitimi Bölümü	
Güliden MAVİOĞLU	Eğitim Fakültesi Güzel Sanatlar Eğitimi Bölümü	ANADOLU ÜNİVERSİTESİ
Belgin BORAN	Eğitim Fakültesi Güzel Sanatlar Eğitimi Bölümü	ÇUKUROVA ÜNİVERSİTESİ
Dünya ŞEN	Eğitim Fakültesi Eğitim Bilimleri Bölümü PDR	İSTANBUL ÜNİVERSİTESİ
Kıvanç SEMİZ	Eğitim Fakültesi Eğitim Bilimleri Bölümü	ORTA DOĞU TEKNİK ÜNİVERSİTESİ
Bahar YILMAZ YENDİ	Eğitim Fakültesi İlköğretim Bölümü	ORTA DOĞU TEKNİK ÜNİVERSİTESİ
Büşra TUNCAY	Eğitim Fakültesi İlköğretim Bölümü	ORTA DOĞU TEKNİK ÜNİVERSİTESİ
Merve GÜVEN	Eğitim Fakültesi Güzel Sanatlar Eğitimi Bölümü	DOKUZ EYLÜL ÜNİVERSİTESİ
Sercan KİLİS	Eğitim Fakültesi Bilgisayar ve Öğretim Tek. Eğit. Böl.	ORTA DOĞU TEKNİK ÜNİVERSİTESİ
Oğuz ÖZDAMAR	Özel Eğitim Bölümü	ANADOLU ÜNİVERSİTESİ
Emrah AKKAYA	Özel Eğitim Bölümü	ANADOLU ÜNİVERSİTESİ
Rezzan ERSOY	İktisadi ve İdari Bilimler Fakültesi Ulus.İlişkiler Böl.	DOKUZ EYLÜL ÜNİVERSİTESİ
Tuğba YÜRÜK	İktisadi ve İdari Bilimler Fakültesi Ulus.İlişkiler Böl.	ANKARA ÜNİVERSİTESİ
Esra ALTINOVA	İktisadi ve İdari Bilimler Fakültesi Ulus.İlişkiler Böl.	ANKARA ÜNİVERSİTESİ
Yunus Emre MAHİR	İktisadi ve İdari Bilimler Fakültesi Ulus.İlişkiler Böl.	MARMARA ÜNİVERSİTESİ
Serap Pekin ÖZTÜRK	İktisadi ve İdari Bilimler Fakültesi İşletme Bölümü	ANKARA ÜNİVERSİTESİ
Murat SERÇEMELİ	İktisadi ve İdari Bilimler Fakültesi İşletme Bölümü	ATATÜRK ÜNİVERSİTESİ
Hacer YILDIZ	İktisadi ve İdari Bilimler Fakültesi İşletme Bölümü	YILDIZ TEKNİK ÜNİVERSİTESİ
Harun DURLU	İktisadi ve İdari Bilimler Fakültesi İşletme Bölümü	NİĞDE ÜNİVERSİTESİ
Esra GENÇ	İktisadi ve İdari Bilimler Fakültesi İşletme Bölümü	ANKARA ÜNİVERSİTESİ
Erhan PIŞKIN	İktisadi ve İdari Bilimler Fakültesi İktisat Bölümü	AKDENİZ ÜNİVERSİTESİ
Tuğba TÜRK	İktisadi ve İdari Bilimler Fakültesi İktisat Bölümü	SÜLEYMAN DEMİREL ÜNİVERSİTESİ
Muhammet Buğra SUCU	İktisadi ve İdari Bilimler Fakültesi İktisat Bölümü	GAZİ ÜNİVERSİTESİ
Özlem ZEVBK	İktisadi ve İdari Bilimler Fakültesi İktisat Bölümü	CELAL BAYAR ÜNİVERSİTESİ
Hacer AKER	Tirebolu İletişim Fakültesi Radyo-Televizyon-Sine. Böl.	SELÇUK ÜNİVERSİTESİ
Mehmet AĞAN	Tirebolu İletişim Fakültesi Halkla İlişkiler ve Tan. Böl.	ANKARA ÜNİVERSİTESİ
Merve ERGÜNEY	Radyo-Televizyon-Sinema Böl.	GAZİ ÜNİVERSİTESİ

2016 YILI PERFORMANS PROGRAMI

Seda KANDEMİR	Radyo-Televizyon-Sinema Böl.	İSTANBUL ÜNİVERSİTESİ
Deniz KURTYILMAZ	Radyo-Televizyon-Sinema Bölümü	SELÇUK ÜNİVERSİTESİ
Gizem Ekin ÇELİK	Gazetecilik Bölümü	ANKARA ÜNİVERSİTESİ
Arzu BAYAR	Gazetecilik Bölümü	
Mustafa Kemal ÖZKUL	Görece Güzel Sanatlar Fakültesi Müzik Bölümü	MİMAR SİNAN ÜNİVERSİTESİ
Halis Gürkan KIRANKAYA	Görece Güzel Sanatlar Fakültesi Müzik Bölümü	MİMAR SİNAN ÜNİVERSİTESİ
Çiğdem DÖNMEZ KIRLANGIÇ	Müzik Bölümü	GAZİ ÜNİVERSİTESİ
Mesut TANRIKULU	Grafik Tasarımı Bölümü	HACETTEPE ÜNİVERSİTESİ
Sevim İpek ACAR	Tıp Fakültesi Temel Tıp Bilimleri	HACETTEPE ÜNİVERSİTESİ
İsmail TÜRKOĞLU	Tıp Fakültesi Temel Tıp Bilimleri	GAZİ ÜNİVERSİTESİ
Hasan Serdar MUTLU	Tıp Fakültesi Temel Tıp Bilimleri	İSTANBUL ÜNİVERSİTESİ
Funda DEMİRTAŞ KORKMAZ	Tıp Fakültesi Temel Tıp Bilimleri	GAZİ ÜNİVERSİTESİ
Zekeriya DÜZGÜN	Tıp Fakültesi Temel Tıp Bilimleri	EGE ÜNİVERSİTESİ
Mediha Büşra ÖZDEMİR	İslami İlimler Fakültesi Temel İslam Bilimleri Bölümü	MARMARA ÜNİVERSİTESİ
Ayşe Nur DUMAN	İslami İlimler Fakültesi Temel İslam Bilimleri Bölümü	MARMARA ÜNİVERSİTESİ
Duran ESKİ	İslami İlimler Fakültesi Temel İslam Bilimleri Bölümü	İSTANBUL ÜNİVERSİTESİ
Yusuf KARATAY	İslami İlimler Fakültesi Temel İslam Bilimleri Bölümü	MARMARA ÜNİVERSİTESİ
BÜŞRA AKÇAY	İslami İlimler Fakültesi Temel İslam Bilimleri Bölümü	
Ömer YILDIZ	İslami İlimler Fakültesi Temel İslam Bilimleri Bölümü	
Ahmet Selim HARPOTLU	İslami İlimler Fakültesi Temel İslam Bilimleri Bölümü	
Halil İbrahim ÖZASMA	Felsefe ve Din Bilimleri Bölümü	ANKARA ÜNİVERSİTESİ
Hasan KORKMAZ	Felsefe ve Din Bilimleri Bölümü	İSTANBUL ÜNİVERSİTESİ
Fatih İPEK	Felsefe ve Din Bilimleri Bölümü	
Ömer Faruk YIKAR	Felsefe ve Din Bilimleri Bölümü	MARMARA ÜNİVERSİTESİ

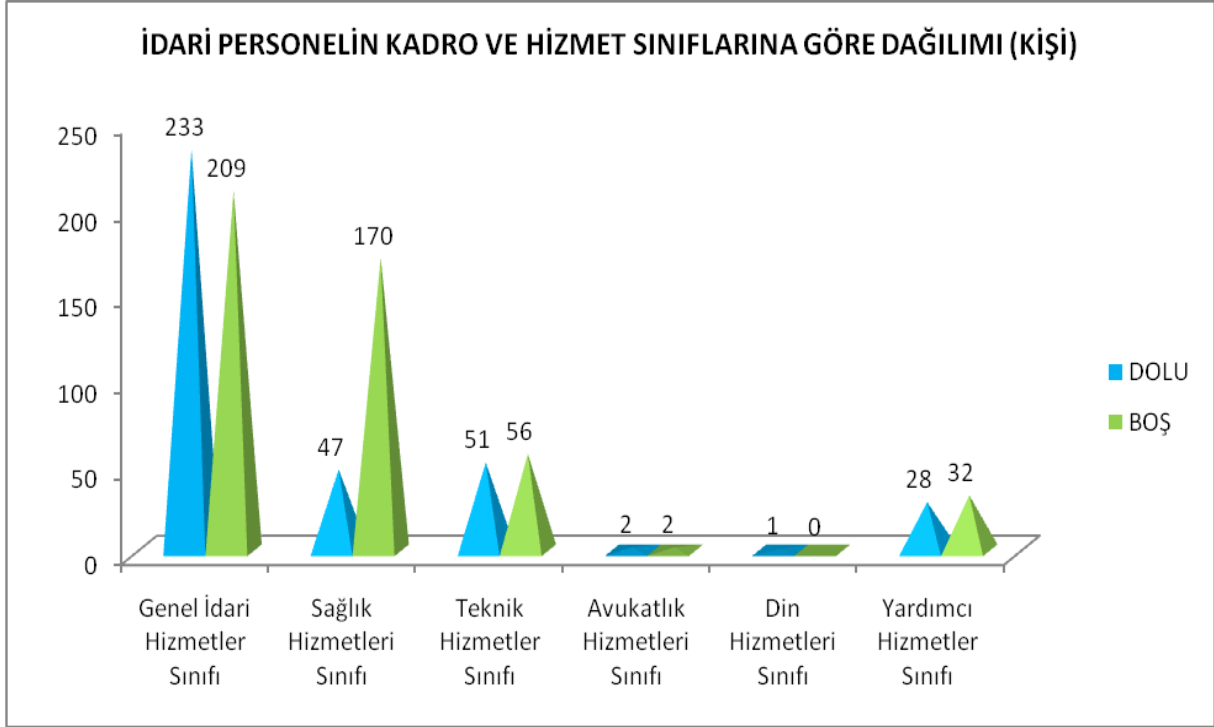
2016 YILI PERFORMANS PROGRAMI

Yavuz Selim GÖL	İslam Tarihi ve Sanatları	
Hasan Onur TAN	Mühendislik Fakültesi Makine Mühendisliği Bölümü	KARADENİZ TEKNİK ÜNİVERSİTESİ
Latife Betül GÜL	Mühendislik Fakültesi Gıda Mühendisliği Bölümü	ONDOKUZ MAYIS ÜNİVERSİTESİ

İdari Personel

İdari Personel					
Sınıflara Göre	Kadroların Doluluk Oranına Göre		Cinsiyete Göre		Toplam
	Dolu	Boş	K	E	
Genel İdari Hizmetler Sınıfı	233	209	91	142	442
Sağlık Hizmetleri Sınıfı	47	170	38	9	217
Teknik Hizmetleri Sınıfı	51	56	4	47	107
Eğitim ve Öğretim Hizmetleri Sınıfı	-	-	-	-	-
Avukatlık Hizmetleri Sınıfı	2	2	1	1	4
Din Hizmetleri Sınıfı	1	-	-	1	1
Yardımcı Hizmetler Sınıfı	28	32	2	26	60
TOPLAM	362	469	136	226	831

2016 YILI PERFORMANS PROGRAMI



Eğitim Durumuna Göre İdari Çalışan Sayıları

İlkokul	1
Orta ve Dengi	6
Lise ve Dengi	50
2 Yıllık YO.	80
3 Yıllık YO.	1
4 Yıl ve Üstü	213
Yüksek Lisans	11
Doktora	-
TOPLAM	362

2016 YILI PERFORMANS PROGRAMI

Yukarıdaki tablolar ışığında Üniversitemiz insan kaynakları incelendiğinde;



Giresun Üniversitesinin toplam 1201 personeli bulunmaktadır. Bunların 839'u akademik, 362'si ise idari personeldir. Mevcut durumda akademik personel kadrolarının %79,09'u, idari personel kadrolarının ise %43,56'sı doludur. Ancak Üniversitemiz 2015-2016 eğitim öğretim yılında yaklaşık 27.298 (yirmiyedibinikiyüzdoksansekiz) civarında öğrencimiz ders başı yapacağından dolayı hem akademik hem de idari personel sayılarımızın ihtiyaca cevap vermeyeceği görülecektir.

İdari personelin eğitim durumları incelendiğinde; %0,28'i ilkökul, %1,68 ortaokul ve dengi, %13,81'i lise ve dengi, %22,16'sı iki yıllık yüksekökol, %0,28'i üç yıllık yüksekökol, %58,84'ü dört yıllık yükseköğretim, % 3,04'ü yüksek lisans derecesine sahiptir. İdari personelimizin eğitim durumu genel olarak değerlendirildiğinde %84,25'i yükseköğrenim derecesine sahiptir.

Giresun Üniversitesi'nin sosyal amaçlı uygulamalarından biri de ihtiyacı olan öğrencilere kendi eğitim ve ilgi alanlarında iş olanağı sağlanmasıdır. Öğrenciler çeşitli birimlerde kısmi zamanlı çalışarak bilgi ve yeteneklerini birleştirme imkânı bulmaktadırlar. Böylece öğrenciler, aynı zamanda kendilerine ekonomik kazanç da elde etmektedirler. 2016 yılında da öğrencilerimizin yukarıda anlattığımız imkânlarda çalıştırılması planlanmaktadır.

Hızla büyüyen üniversitemizde insan kaynakları yönetimi kurumumuzun başarısını etkileyen önemli faktörlerdendir. Kurumsal kimliğin gelişmesinde ve başarının yakalanmasında deneyimli, bilgili, işini ve kurumunu benimsemiş, çalışanlarla ulaşılabileceğine inanan üniversite yönetimimiz çalışan memnuniyetini en üst noktaya çıkarmayı amaçlamaktadır.

E. Diğer Hususlar

Yönetim ve İç Kontrol Sistemi

Üniversitemizde yönetim uygulaması; Rektör ile Rektör yardımcılarının yönetiminde, Senato ve Yönetim Kurulu kararları ile gerçekleştirilmektedir. Fakültelerde; Dekan ve Dekan Yardımcıları, Yüksekökol, Meslek Yüksekökolü, Konservatuvar ve Enstitülerde Müdür ve Müdür Yardımcılarının yönetiminde kurul kararları ile gerçekleştirilmektedir. 5018 Sayılı Kamu Mali Yönetimi ve Kontrol Kanunu gereği mali yönetim ve iç kontrol süreçlerine ilişkin

2016 YILI PERFORMANS PROGRAMI

standartlar ve yöntemler Maliye Bakanlığınca, iç denetime ilişkin standart ve yöntemler ise İç Denetim Koordinasyon Kurulu tarafından belirlenir, geliştirilir ve uyumlaştırılır. Bu kurumlar ayrıca sistemlerin koordinasyonunu sağlar ve kamu idarelerine rehberlik hizmeti verir.

Anılan kanuna göre iç kontrol; idarenin amaçlarına, belirlenmiş politikalara ve mevzuata uygun olarak faaliyetlerin etkili, ekonomik ve verimli bir şekilde yürütülmesini, varlık ve kaynakların korunmasını, muhasebe kayıtlarının doğru ve tam olarak tutulmasını, malî bilgi ve yönetim bilgisinin zamanında ve güvenilir olarak üretilmesini sağlamak üzere idare tarafından oluşturulan organizasyon, yöntem ve süreçle iç denetimi kapsayan malî ve diğer kontroller bütünüdür.

Üniversitelerde üst yönetici sıfatıyla Rektör, bu sorumluluğun gereklerini harcama yetkilileri, mali hizmetler birimi ve iç denetçiler aracılığıyla yerine getirir.

Üniversitemizin atama işlemleri 2547, 2914 ve 657 sayılı yasalarda belirtilen esaslar çerçevesinde yapılmaktadır. 01/01/2006 tarihinde yürürlüğe giren 5018 sayılı Kamu Mali Yönetimi ve Kontrol Kanunu ile bu kanunun 55, 56,

57 ve 58'inci maddelerine göre hazırlanan İç kontrol ve Ön Mali Kontrole ilişkin Usul ve Esaslar ile diğer mevzuatlarda belirtilen esaslara uygun olarak harcama birimleri ve Strateji Geliştirme Daire Başkanlığınca kontroller yapılmaktadır. Üniversitemiz harcama birimlerince ödeneklerin kullanımında bütçe kanununda belirtilen ilke ve esaslara, kanun, tüzük ve yönetmelikler ile diğer mevzuatlara uygun olarak etkili, ekonomik ve verimli kullanılması konularında büyük bir titizlik

göstererek çalışılmaktadır. Üniversitemizin mal veya hizmet alımları ile yapım işlerine ilişkin ihaleler 4734 sayılı Kamu ihale Kanunu hükümlerine göre bütçe ödeneklerimizin öncelikler belirlenerek kullanılması esas alınarak yapılmaktadır.



İç kontrolün amacı

- a) Kamu gelir, gider, varlık ve yükümlülüklerinin etkili, ekonomik ve verimli bir şekilde yönetilmesini,
- b) Kamu idarelerinin kanunlara ve diğer düzenlemelere uygun olarak faaliyet göstermesini,
- c) Her türlü mali karar ve işlemlerde usulsüzlük ve yolsuzluğun önlenmesini,

2016 YILI PERFORMANS PROGRAMI

- d) Karar oluşturmak ve izlemek için düzenli, zamanında ve güvenilir rapor ve bilgi edinilmesini,
- e) Varlıkların kötüye kullanılması ve israfını önlemek ve kayıplara karşı korunmasını, sağlamaktır.

İç kontrolün standartları

Merkezi uyumlaştırma görevi çerçevesinde Maliye Bakanlığınca belirlenir ve yayımlanır. İdareler, malî ve malî olmayan tüm işlemlerinde bu standartlara uymakla ve gereğini yerine getirmekle yükümlüdür. Kanuna ve iç kontrol standartlarına aykırı olmamak koşuluyla, idarelerce görev alanları çerçevesinde her türlü yöntem, süreç ve özellikli işlemlere ilişkin standartlar belirlenebilir.

İç kontrole ilişkin yetki ve sorumluluklar

Üst yöneticiler, iç kontrol sisteminin kurulması ve gözetilmesinden, harcama yetkilileri ise görev ve yetki alanları çerçevesinde, idari ve malî karar ve işlemlere ilişkin olarak iç kontrolün işleyişinden sorumludur. Malî hizmetler birimi, iç kontrol sisteminin kurulması, standartlarının uygulanması ve geliştirilmesi konularında çalışmalar yapar ve ön malî kontrol faaliyetini yürütür. Muhasebe yetkilileri, muhasebe kayıtlarının usulüne ve standartlara uygun, saydam ve erişilebilir şekilde tutulmasından sorumludur. Üst yöneticiler, harcama yetkilileri ve diğer yöneticiler, mesleki değerlere ve dürüst yönetim anlayışına sahip olunmasından, malî yetki ve sorumlulukların bilgili ve yeterli yöneticilerle personele verilmesinden, belirlenmiş standartlara uyulmasının sağlanmasından, mevzuata aykırı faaliyetlerin önlenmesinden, kapsamlı bir yönetim anlayışıyla uygun bir çalışma ortamının ve saydamlığın sağlanmasından görev ve yetkileri çerçevesinde sorumludurlar. Üst yöneticiler ve bütçe ile ödenek tahsis edilen harcama yetkilileri her yıl iş ve işlemlerinin amaçlara, iyi malî yönetim ilkelerine, kontrol düzenlemelerine ve mevzuata uygun bir şekilde gerçekleştirildiğini içeren iç kontrol güvence beyanını düzenler ve birim faaliyet raporları ile idare faaliyet raporlarına eklerler. İç kontrol düzenlemeleri ve iç kontrol sisteminin işleyişi, yöneticilerin görüşü, kişi ve/veya idarelerin talep ve şikâyetleri ile iç ve dış denetim sonucunda düzenlenen raporlar dikkate alınarak yılda en az bir kez değerlendirmeye tâbi tutulur ve gerekli önlemler alınır.

Ön malî kontrol

İç Kontrolün bir unsuru olan Ön malî kontrol görevi, idarelerin yönetim sorumluluğu çerçevesinde, harcama birimleri ve malî hizmetler birimi tarafından yerine getirilir. Ön malî

2016 YILI PERFORMANS PROGRAMI

kontrol, harcama birimleri tarafından yapılan kontroller ile malî hizmetler birimi tarafından yapılan kontrollerden oluşur. Malî hizmetler birimi tarafından yapılacak ön malî kontrol, Usul ve Esaslarda belirtilen kontroller ile idarelerce yapılacak düzenlemeler çerçevesinde bu birim tarafından yapılması öngörülen kontrollerden meydana gelir. Gelir, gider, varlık ve yükümlülüklerle ilişkin malî karar ve işlemler, harcama birimleri ve malî hizmetler birimi tarafından idarenin bütçesi, bütçe tertibi, kullanılabilir ödenek tutarı, ayrıntılı harcama veya finansman programları, merkezi yönetim bütçe kanunu ve diğer malî mevzuat hükümlerine uygunluk yönlerinden kontrol edilir. Malî karar ve işlemler harcama birimleri tarafından kaynakların etkili, ekonomik ve verimli bir şekilde kullanılması açısından da kontrol edilir.



Ön Mali Kontrole ilişkin usul ve esasları düzenleyen ve 31.12.2005 tarih ve 26040 sayılı Resmi Gazete’de yayımlanan “ İç Kontrol ve Ön Mali Kontrole İlişkin Usul ve Esaslar Hakkında Yönetmelik” uyarınca hazırlanan “Giresun Üniversitesi Ön Mali Kontrol İşlemleri Yönergesi” 01 Haziran 2008 tarihinde yürürlüğe konulmuş olup 2016 yılında da ön mali kontrol süreci 2015 yılında olduğu gibi sürdürülerek daha üst seviyeye

çıkartılması amaçlanmaktadır. Bu hususta üniversitenin harcamacı birimlerine zaman zaman kurs ve seminerler düzenlenmesi amaçlanmaktadır.

2016 yılında; misyon, vizyon, değerler, ilkeler ve yapılacak faaliyetlerle ilgili akademik ve idari personelin bilgi, katılım ve motivasyonunun geliştirilmesi,

İdari personelin kurum kültürünün geliştirilmesine katkı sağlayacak sosyal faaliyetlerin artırılması,

Çalışanların ve öğrencilerin kuruma bağlılığına ve memnuniyetine katkı sağlayacak sosyal ve kültürel faaliyetlerin artırılması,

Akademik personelin proje planlama, yürütme ve koordinasyon konusunda eğitilmesine yönelik program hazırlamak ve her yıl geniş katılımlı bir şekilde eğitim semineri düzenlemesi,

Uluslararası bilimsel standartta yayınların her yıl %15 oranında artırılması,

Akademik personelin ders notları ve kitaplarının yayınlamaları için olanaklar sağlanması,

Üniversitemiz laboratuvar alt yapısının bölgedeki sanayi kuruluşlarının analiz ihtiyacını tümüyle karşılayabilecek düzeye getirilmesi planlanmaktadır.

II. PERFORMANS BİLGİLERİ

A. Temel Politika ve Öncelikler

- Yükseköğretim Kurulu Başkanlığı tarafından hazırlanan “Türkiye’nin Yükseköğretim Stratejisi”
- Kalkınma Planları ve Yıllık Programı,
- Orta Vadeli Program,
- Orta Vadeli Mali Plan,
- Bilgi Toplumu Stratejisi ve Eki Eylem Planı,
- Temel esasları dâhilinde;

Temel Politikalar

Üniversitemiz 5227 sayılı Kamu Yönetiminin Kuruluş ve İşleyişinin Temel İlkeleri Kanununun 5’inci maddesi gereğince kamu yönetiminin kuruluş ve işleyişinde, idarenin bütünlüğü esas almaktadır. Kamu hizmetlerinin yerine getirilmesinde;

- Sürekli gelişim,
- Katılımcılık;
- Saydamlık,
- Hesap verebilirlik,
- Öngörülebilirlik,
- Yerindelik,
- Beyana güven,
- Hizmetten yararlananların ihtiyacına ve hizmetlerin sonucuna odaklılık esas alınır.
- Başarılı öğrenci ve personeli teşvik etmek,
- Öğrencilerin sosyal yönlerinin gelişmesine katkıda bulunmak,
- Eğitim öğretim kalitesini geliştirmek,
- Dış paydaşlarla ilişkileri geliştirmek,
- Bilimsel çalışmalarını teşvik etmek,
- İç paydaşların memnuniyetini sağlamaktır.



2016 YILI PERFORMANS PROGRAMI

Öncelikler

- Eğitim programlarını sürekli gözden geçirmek,
- Eğitimde yeni teknolojilerin kullanılmasını sağlamak ve bilimsel gelişmeleri eğitim programlarına yansıtma,
- Fakülte ve yüksekokulların başarısının sürekliliğini sağlayabilmek için organizasyon, insan kaynağı, sistem ve süreçleri sürekli gözden geçirmek.

B. Amaç ve Hedefler

Misyon



Üniversitemizin misyonu, milletimizin temel değerleri ve ülkemizin stratejik hedefleri doğrultusunda, bilim, sanat ve kültür alanlarında donanımlı, araştırmacı ve üretici bireyler yetiştirmek; kent, bölge ve ülkede toplumun ufkunu genişletmek, insanlığın ilerleyişine katkı sağlayacak akademik çalışmalar yapmaktır

Vizyon



Giresun Üniversitesi'nin vizyonu; bilgi ile güçlenmiş kaliteli eğitim veren, ürettiği projelerle ülke kalkınmasına katkıda bulunabilen, eğitim, bilim ve teknoloji dünyasında uluslararası öneme sahip bilgi limanı olmaktır.

2016 YILI PERFORMANS PROGRAMI

Stratejik Amaç ve Hedefler

Stratejik Amaç 1: Eğitim ve Öğretimde Kalitenin Artırılması ve Sürdürülebilirliğin Sağlanması

Hedefler:

Hedef 1.1: Akademik atama ve yükseltme kriterlerini düzenlemek

Performans Göstergesi 1.1: Akademik atama ve yükseltme kriterleri düzenleyen yönerge çıkarmak

Hedef 1.2: Akademik ve İdari personel sayısını artırmak

Performans Göstergesi 1.2.1: Öğretim elemanı sayısındaki artış oranı (her yıl % 15)

Performans Göstergesi 1.1.2: İdari Personel sayısındaki artış oranı (her yıl % 10)

Hedef 1.3: Çift anadal ve yandal diploması veren programlarını başlatmak

Performans Göstergesi 1.3: Başlatılan programı sayısı (her yıl 1 program)

Hedef 1.4: Lisansüstü programlarının niceliksel ve niteliksel olarak geliştirmek

Performans Göstergesi 1.4: Açılmış lisansüstü program sayısının her yıl %10 artırılması

Hedef 1.5: Eğitim-istihdam uyumlu programlar açmak

Performans Göstergesi 1.5: Sektörlerin ihtiyaç duyduğu elemanı yetiştirecek programların sayısını artırmak

Hedef 1.6: Avrupa Yükseköğretim alanı için Avrupa Kredi Transfer Sistemi'ni (AKTS) tamamlamak

Performans Göstergesi 1.6: AKTS tamamlanan ders sayısı

Hedef 1.7: Eğitim Danışmanlığı ve Rehberlik hizmetlerine ağırlık vermek

Strateji 1.7.1: Öğrencilerin ruh ve beden sağlığına yönelik yılda en az 2 kez faaliyet düzenlemek

Strateji 1.7.2: Üniversitemize yeni kayıt olan öğrencilere yönelik oryantasyon programı düzenlemek ve oryantasyon el kitabı çıkarmak

Performans Göstergesi 1.7.2: Tamamlanma oranı

Hedef 1.8: Eğitim-öğretim faaliyetlerinde bilgisayar teknolojisi ve bilişim sistemlerinden yararlanma oranını artırmak

Performans Göstergesi 1.8.1: Bilgisayar sayısı

Performans Göstergesi 1.8.2: Paket program sayısı

Hedef 1.9: Uzaktan eğitim faaliyetlerine başlamak

Performans Göstergesi 1.9.1: Uzaktan eğitim verilen program sayısı

2016 YILI PERFORMANS PROGRAMI

Stratejik Amaç 2: Sürdürülebilir Araştırma ve Geliştirme Faaliyetlerinin Gerçekleştirilmesi

Hedefler :

Hedef 2.1: Öğretim elemanlarının akademik yayınlarını bilişim teknolojileriyle erişilebilir hale getirmek.

Performans Göstergesi 2.1: Üniversitemizin kurumsal arşivinin tamamlanması.

Hedef 2.2: Merkezi Araştırma Laboratuvarı Uygulama ve Araştırma Merkezi'ni akredite etmek.

Performans Göstergesi 2.2: Her yıl en az iki analizde akredite olması

Hedef 2.3: Ulusal ve uluslararası taranan dergilerde yayımlanan veya atıf alan makale ve projeleri desteklemek

Performans Göstergesi 2.3: Desteklenen proje ve yayın sayısı.

Hedef 2.4: Kütüphanedeki bilgi kaynağı sayısını artırmak.

Performans Göstergesi 2.4: Kütüphanedeki bilgi kaynağı sayısındaki artış

Hedef 2.5: Ulusal ve uluslararası alanda rekabet edebilen projeler hazırlamak.

Performans Göstergesi 2.5.1: Proje hazırlama becerisini artırmaya yönelik düzenlenen eğitim sayısı.

Performans Göstergesi 2.5.2: Desteklenen proje sayısındaki artış (%10)

Stratejik Amaç 3: Fiziki Ve Kurumsal Altyapının Geliştirilmesi

Hedefler :

Hedef 3.1: Kurumsal gelişim doğrultusunda ihtiyaç duyulan hizmet binalarını inşa etmek

Strateji 3.1.1: Yapımı devam eden 55.000 m² lik inşaat alanına Tıp Fakültesi, Sağlık Bilimleri Fakültesi, Sağlık Bilimleri Meslek Yüksekokulu binalarının ilave edilerek tamamlanması

Strateji 3.1.2: Üniversitemiz yerleşke alanlarının altyapısının ikmal edilmesi

Strateji 3.1.3: Gazipaşa Yerleşkesinin yeniden inşa edilmesi

Strateji 3.1.4: Yerleşke planı kapsamında ihtiyaç duyulan projelerin hazırlanması

Strateji 3.1.5: Engelli öğrencilerin kampüs alanındaki her noktaya erişilebilirliğinin sağlanması

Performans Göstergesi: 3.1: Yatırım projelerinin tamamlanma oranları (Her yıl %20)

Hedef 3.2: Fiziki yorgunluk görülen binaları bakım - onarım ve tadilatla güçlendirmek.

Performans Göstergesi 3.2: Bakım onarımı tamamlanan bina sayısı (Her yıl 2 tane)

Hedef 3.3: Yerleşke alanlarında spor sahaları, kantin, kafeterya, yemekhane ve konferans salonu vb. inşaatları tamamlayarak faaliyete geçmelerini sağlamak.

Strateji 3.3.1: Spor sahaları inşa etmek ve tamamlamak

2016 YILI PERFORMANS PROGRAMI

Strateji 3.3.2: Kapalı spor salonu inşa etmek ve tamamlamak

Strateji 3.3.3: Kantin, kafeterya, yemekhane inşa etmek ve tamamlamak

Strateji 3.3.4: Konferans salonu inşa etmek ve tamamlamak

Performans Göstergesi 3.3: Tamamlanma oranı (Her yıl %20)

Hedef 3.4: İhtiyaç duyulan alanların kamulaştırılmasını sağlamak

Performans Göstergesi 3.4: Tamamlanma oranı (Her yıl 5.000 m²)

Hedef 3.5: Eğitim-öğretimi makine teçhizatla donatılmış mekanlarla desteklemek

Performans Göstergesi 3.5.1: Kurulan atölye, laboratuvar, stüdyo sayısı (her yıl 1 adet)

Performans Göstergesi 3.5.2: Makine-teçhizat sayısındaki artış oranı (Her yıl %5)

Hedef 3.6: Mevcut Sağlık Uygulama Araştırma Merkezi (Hastane) binalarının hizmet için ihtiyaç duyduğu bakım onarımını yapmak ve makine-teçhizatla donatmak

Performans Göstergesi 3.6.1: Bakım onarımın tamamlanma oranı

Performans Göstergesi 3.6.2: Makine- teçhizat sayısındaki artış.

Hedef 3.7: Bilişim sistemlerinin alt yapısını tamamlamak, entegre hale getirmek ve e-izmzaya geçişi sağlamak.

Performans Göstergesi 3.7: Tamamlanma oranı (Her yıl % 20)

Hedef 3.8: Üniversite olarak ISO 9001:2008 Kalite Yönetim Sistemleri Belgesini almak.

Performans Göstergesi 3.8: Tamamlanma oranı (Her yıl % 20)

Stratejik Amac 4: Uluslararasılaşmayı geliştirmek

Hedefler:

Hedef 4.1: Uluslararasılaşmanın kurumsal altyapısını geliştirmek

Strateji 4.1.1: Uluslararası Öğrenci Ofisi Koordinatörlüğü, Dış İlişkiler Ofisi, Erasmus Koordinatörlüğü ve Bologna Eşgüdüm Komisyonu birimlerinde çalışan personel sayısının 3 kat artırılması.

Strateji 4.1.2: Uluslararasılaşmayı ilgilendiren tüm birimlerdeki personelin ve ilgili koordinatörlerin hizmet içi eğitim kapsamında yurtiçi ve yurtdışında konuyla ilgili bilgilendirme toplantılarına katılımlarının sağlanması.

Strateji 4.1.3: Burslu olmayan uluslararası öğrenciler için öğrenci yurdu yapılması.

Strateji 4.1.4: Uluslararası nitelikli sosyal faaliyetlerin (konser, sergi, spor müsabakası, doğa, toplumsal duyarlılık vb.) sayısının artırılması

Performans göstergesi 4.1: Tamamlanma oranı (Her yıl 5 etkinlik düzenlemek)

Hedef 4.2: Giresun Üniversitesi'nde eğitim gören uluslararası öğrenci sayısının lisans ve lisansüstü düzeyinde artırılması.

Strateji 4.2.1: Lisans düzeyindeki uluslararası öğrenci sayısının toplam öğrenci sayısına oranının %2 seviyesine çıkması

Strateji 4.2.2: Lisansüstü düzeyindeki uluslararası öğrenci sayısının toplam öğrenci sayısına oranının %3 seviyesine çıkması

2016 YILI PERFORMANS PROGRAMI

Strateji 4.2.3: Giresun Üniversitesi'nin yurtdışı tanıtım faaliyetleri kapsamında uluslararası eğitim fuarlarına katılmak, broşür, dergi, CD, tanıtıcı film, stant malzemesi gibi tanıtım unsurlarının temini, çoğaltılması ve geliştirilmesi.

Performans göstergesi 4.2: Tamamlanma oranı (Her yıl % 20)

Hedef 4.3: Giresun Üniversitesi'nde eğitim gören uluslararası öğrenci kalitesini artırmak

Performans göstergesi 4.3.1: Kabul edilen uluslararası öğrencilerde aranan puan şartlarındaki artış (her yıl 2 puan)

Performans göstergesi 4.3.2: Yabancı dilde eğitim-öğretim veren (hazırlık sınıfı olan) bölüm sayısındaki artış (Her yıl 1 bölüm)

Hedef 4.4: Akademik personelin uluslararası akademik faaliyetinin artırılması

Performans Göstergesi 4.4.1: Akademik personelin uluslararası düzenlenen bilimsel etkinliklere katılım sayısı.(Her yıl 5 etkinlik)

Performans Göstergesi 4.4.2: Akademik personelin ortak yurtiçinde veya yurtdışında yabancı araştırmacılarla ortak gerçekleştirdiği proje, bildiri, tez vb faaliyeti sayısındaki artış (Her yıl 5 etkinlik)

Performans Göstergesi 4.4.3: Erasmus ders verme hareketliliğinden yararlanan eleman sayısındaki artış (Her yıl % 5)

Performans Göstergesi 4.4.4: Sözleşmeli veya proje kapsamında istihdam edilen yabancı uyruklu akademisyenlerin sayısındaki artış. (Her yıl % 10)

Stratejik Amaç 5: Üniversite Toplum İlişkilerinin Geliştirilmesi

Hedefler :

Hedef 5.1: Yerel kültürü destekleyen, ortaya çıkaran ve yaşatmaya yönelik bilimsel araştırma yapmak ve etkinlikler düzenlemek

Performans Göstergesi 5.1.1: Yerel kültür alanında düzenlenen etkinlik sayısı.(Her yıl 2 etkinlik)

Hedef 5.2: Sağlık konusunda bilgilendirici sempozyum, panel vb. etkinlikler düzenlemek.

Performans Göstergesi 5.2: Düzenlenen etkinliklerin sayısı (Her yıl 2 etkinlik)

Hedef 5.3: Hayat boyu öğrenmeyi desteklemek

Performans Göstergesi 5.3: Düzenlenen faaliyet sayısı (Her yıl 2 etkinlik)

Hedef 5.4: Sivil toplum kuruluşları ile ortak projeler yapmak.

Performans Göstergesi 5.4: Yapılan proje sayısı (Her yıl 2 proje)

Hedef 5.5: Toplumsal alanda, özellikle pozitif ayrımcılığa ihtiyaç duyan toplum kesimlerinin yararına faaliyet gösteren dernek ve sivil toplum kuruluşlarının faaliyetlerini desteklemek.

Performans Göstergesi 5.5: Ortak düzenlenen etkinlik sayısı (Her yıl 5 etkinlik)

2016 YILI PERFORMANS PROGRAMI

C. Performans Hedef ve Göstergeleri ile Faaliyetler

Performans Hedefi Tabloları

Tablo 1.1

PERFORMANS HEDEFİ TABLOSU				
İdare Adı	38.64 - GİRESUN ÜNİVERSİTESİ			
Amaç	Fiziki ve kurumsal altyapının geliştirilmesi			
Hedef	Kurumsal gelişim doğrultusunda ihtiyaç duyulan hizmet binalarını inşa etmek			
Performans Hedefi	Üniversitemizin artan fiziki mekan ihtiyacının karşılanması için yeni binalar yapmak, mevcutları iyileştirmek.			
Performans Göstergeleri	Ölçü Birimi %	2014	2015	2016
Faaliyetler		Kaynak İhtiyacı		
		Bütçe	Bütçe Dışı	Toplam
1	Bina yapımı faaliyeti	20.002.000,00	0	20.002.000,00
2	Mevcut binaların bakım-onarım faaliyeti	2.000.000,00	0	2.000.000,00
3	Fiziki mekanların altyapı ihtiyacının karşılanması faaliyeti	2.250.000,00	0	2.250.000,00
Genel Toplam		24.252.000,00	0	24.252.000,00

2016 YILI PERFORMANS PROGRAMI

Tablo 1.2

PERFORMANS HEDEFİ TABLOSU					
İdare Adı	38.64 - GİRESUN ÜNİVERSİTESİ				
Amaç	Eğitim ve öğretimde kalitenin artırılması ve sürdürülebilirliğin sağlanması				
Hedef	Akademik ve idari personel sayısı ile eğitim-öğretim faaliyetlerinde bilgisayar teknolojisi ve bilişim sistemlerinden yararlanma oranını artırmak				
Performans Hedefi	Öğrenci başına düşen akademik personel sayısını iyileştirmek, eğitimde teknolojinin kullanımını yaygınlaştırmak.				
Performans Göstergeleri	Ölçü Birimi	2014	2015	2016	
1 Akademik ve idari personel sayısındaki artış oranı	Yüzde	9,93	16,60	18	
Faaliyetler		Kaynak İhtiyacı			
		Bütçe	Bütçe Dışı	Toplam	
1	Personel sayısını artırmak	78.455.000,00	0	78.455.000,00	
2	Büyüme ile orantılı mal ve hizmet alımlarının yapılması	27.930.000,00	0	27.930.000,00	
Genel Toplam		106.385.000,00	0	106.385.000,00	

2016 YILI PERFORMANS PROGRAMI

Tablo 2.1

FAALİYET MALİYETLERİ TABLOSU		
İdare Adı	38.64 - GİRESUN ÜNİVERSİTESİ	
Performans Hedefi	1 - Üniversitemizin artan fiziki mekan ihtiyacının karşılanması için yeni binalar yapmak, mevcutları iyileştirmek.	
Faaliyet Adı	Bina yapımı faaliyeti	
Sorumlu Harcama Birimi veya Birimleri	38.64.09.09 – YAPI İŞLERİ VE TEKNİK DAİRE BAŞKANLIĞI	
<p><i>Üniversitemizde artan öğrenci sayısına ve yeni açılan bölümlere paralel olarak fiziki yapı ihtiyacı da ortaya çıkmaktadır. Üniversitemiz ve TOKİ arasında imzalanan protokol kapsamında 1.etapta yapılması planlanan 93.000 m² kapalı alan inşaatının 55.000 m²'si tamamlanmış olup 38.000 m²'lik Sağlık Kampüsü (Sağlık Hizmetleri Meslek Yüksekokulu, Sağlık Bilimleri Fakültesi ve Tıp Fakültesi Morfoloji Binası)ihalesi için TOKİ tarafından gerekli çalışmalar devam etmektedir. 2016 yılı içerisinde yapım ihalesinin gerçekleşmesine çalışılmaktadır.</i></p>		
Ekonomik Kod		Ödenek
01	Personel Giderleri	0,00
02	SGK Devlet Primi Giderleri	0,00
03	Mal ve Hizmet Alım Giderleri	0,00
04	Faiz Giderleri	0,00
05	Cari Transferler	0,00
06	Sermaye Giderleri	20.002.000,00
07	Sermaye Transferleri	0,00
08	Borç verme	0,00
Toplam Bütçe Kaynak İhtiyacı		20.002.000,00
Bütçe Dışı Kaynak	Döner Sermaye	0,00
	Diğer Yurt İçi	0,00
	Yurt Dışı	0,00
Toplam Bütçe Dışı Kaynak İhtiyacı		0,00

2016 YILI PERFORMANS PROGRAMI

Toplam Kaynak İhtiyacı

20.002.000,00

Tablo 2.2

FAALİYET MALİYETLERİ TABLOSU		
İdare Adı	38.64 - GİRESUN ÜNİVERSİTESİ	
Performans Hedefi	2- Üniversitemizin artan fiziki mekan ihtiyacının karşılanması için yeni binalar yapmak, mevcutları iyileştirmek.	
Faaliyet Adı	Mevcut binaların sürdürülebilir bir şekilde hizmet vermesi için gerekli bakım-onarım faaliyeti	
Sorumlu Harcama Birimi veya Birimleri	38.64.09.09 – YAPI İŞLERİ VE TEKNİK DAİRE BAŞKANLIĞI 38.64.09.04- İDARİ VE MALİ İŞLER DAİRE BAŞKANLIĞI	
<i>Eğitim-öğretim faaliyetlerinin modern ve donanımlı alanlarda yapılması eğitim-öğretimin kalitesini artıracaktır. Buna yönelik olarak hem akademik hem de idari hizmet binalarının eksiklerinin giderilmesi, bakım-onarımı gerekenlerin bakım-onarımının yapılması, gerekli donanımlarının sağlanması amaçlanmaktadır.</i>		
Ekonomik Kod		Ödenek
01	Personel Giderleri	0,00
02	SGK Devlet Primi Giderleri	0,00
03	Mal ve Hizmet Alım Giderleri	0,00
04	Faiz Giderleri	0,00
05	Cari Transferler	0,00
06	Sermaye Giderleri	2.000.000,00
07	Sermaye Transferleri	0,00
08	Borç verme	0,00
Toplam Bütçe Kaynak İhtiyacı		2.000.000,00
Bütçe Dışı Kaynak	Döner Sermaye	0,00
	Diğer Yurt İçi	0,00
	Yurt Dışı	0,00
Toplam Bütçe Dışı Kaynak İhtiyacı		0,00

2016 YILI PERFORMANS PROGRAMI

Toplam Kaynak İhtiyacı	2.000.000,00
-------------------------------	---------------------

Tablo 2.3

FAALİYET MALİYETLERİ TABLOSU		
İdare Adı	38.64 - GİRESUN ÜNİVERSİTESİ	
Performans Hedefi	2- Üniversitemizin artan fiziki mekan ihtiyacının karşılanması için yeni binalar yapmak, mevcutları iyileştirmek.	
Faaliyet Adı	Fiziki mekanların altyapı ihtiyacının karşılanması faaliyeti	
Sorumlu Harcama Birimi veya Birimleri	38.64.09.09 – YAPI İŞLERİ VE TEKNİK DAİRE BAŞKANLIĞI 38.64.09.04- İDARİ VE MALİ İŞLER DAİRE BAŞKANLIĞI	
<i>Üniversitemiz bünyesinde bulunan yapıların ve birimlerin doğayla ve çevreyle bir bütün halinde en verimli şekilde faaliyetlerini sürdürebilmeleri için alt yapı faaliyetlerine önem verilmektedir. Bu gayeyle kampüs içi doğalgaz, yol, elektrik, yağmur suyu vb. altyapı faaliyetleri gerçekleştirilecektir.</i>		
Ekonomik Kod	Ödenek	
01	Personel Giderleri	0,00
02	SGK Devlet Primi Giderleri	0,00
03	Mal ve Hizmet Alım Giderleri	0,00
04	Faiz Giderleri	0,00
05	Cari Transferler	0,00
06	Sermaye Giderleri	2.250.000,00
07	Sermaye Transferleri	0,00
08	Borç verme	0,00
Toplam Bütçe Kaynak İhtiyacı	2.250.000,00	
Bütçe Dışı Kaynak	Döner Sermaye	0,00
	Diğer Yurt İçi	0,00
	Yurt Dışı	0,00

2016 YILI PERFORMANS PROGRAMI

Toplam Bütçe Dışı Kaynak İhtiyacı	0,00
Toplam Kaynak İhtiyacı	2.250.000,00

Tablo 2.4

FAALİYET MALİYETLERİ TABLOSU		
İdare Adı	38.64 - GİRESUN ÜNİVERSİTESİ	
Performans Hedefi	1 – Öğrenci başına düşen akademik personel sayısını iyileştirmek, eğitimde teknolojinin kullanılmasını yaygınlaştırmak	
Faaliyet Adı	Personel sayısını artırmak	
Sorumlu Harcama Birimi veya Birimleri	38.64.00.01 - ÜST YÖNETİM, AKADEMİK VE İDARİ BİRİMLER	
<p><i>2015 yılı itibarıyla Üniversitemiz kuruluş kanunu ile tahsis edilen akademik kadronun %79,09'unu, idari kadronun ise %42,72'sini doldurulmuş olup büyük bir oranın da oranda boş olduğu görülmektedir. Bundan dolayıdır ki hizmet az sayıda personel ile gerçekleştirilmeye çalışılmaktadır. Üniversitemizin gelişmekte olan bir üniversite olması, artan öğrenci sayısı ve yeni açılan bölüm ve programlar neticesinde daha etkin ve verimli bir hizmet verilebilmesi için akademik ve idari personel sayısındaki yetersizliklerin giderilmesi amaçlanmaktadır.</i></p>		
Ekonomik Kod		Ödenek
01	Personel Giderleri	69.210.000,00
02	SGK Devlet Primi Giderleri	9.245.000,00
03	Mal ve Hizmet Alım Giderleri	0,00
04	Faiz Giderleri	0,00
05	Cari Transferler	0,00
06	Sermaye Giderleri	0,00
07	Sermaye Transferleri	0,00
08	Borç verme	0,00
Toplam Bütçe Kaynak İhtiyacı		78.455.000,00
Bütçe Dışı Kaynak	Döner Sermaye	0,00
	Diğer Yurt İçi	0,00
	Yurt Dışı	0,00

2016 YILI PERFORMANS PROGRAMI

Toplam Bütçe Dışı Kaynak İhtiyacı	0,00
Toplam Kaynak İhtiyacı	78.455.000,00

Tablo 2.5

FAALİYET MALİYETLERİ TABLOSU		
İdare Adı	38.64 - GİRESUN ÜNİVERSİTESİ	
Performans Hedefi	1 – Öğrenci başına düşen akademik personel sayısını iyileştirmek, eğitimde teknolojinin kullanılmasını yaygınlaştırmak	
Faaliyet Adı	Büyüme ile orantılı mal ve hizmet alımlarının yapılması	
Sorumlu Harcama Birimi veya Birimleri	38.64.00.01 - ÜST YÖNETİM, AKADEMİK VE İDARİ BİRİMLER	
<p><i>Üniversitemizin yeni kurulmuş olması ve mevcut gelişiminin de artarak sürmesi dolayısıyla akademik ve idari hizmetlerin etkin bir şekilde sürdürülebilmesi için gerekli olan hizmet ve mal alımlarının yapılması gerekmektedir. Personelin çalışma koşullarını ve ortamlarını iyileştirerek daha çok verim alınması sağlanmalıdır. Bilimsel amaçlı yurtdışına gidecek personele destek verilmesi hedeflenmektedir. İdari personelin ülke içi veya ülke dışında (Erasmus kapsamında) düzenlenen eğitim, seminer ve toplantılara katılması için desteklenmesi amaçlanmaktadır.</i></p>		
Ekonomik Kod		Ödenek
01	Personel Giderleri	0,00
02	SGK Devlet Primi Giderleri	0,00
03	Mal ve Hizmet Alım Giderleri	20.680.000,00
04	Faiz Giderleri	0,00
05	Cari Transferler	0,00
06	Sermaye Giderleri	7.250.000,00
07	Sermaye Transferleri	0,00
08	Borç verme	0,00
Toplam Bütçe Kaynak İhtiyacı		27.930.000,00
Bütçe Dışı Kaynak	Döner Sermaye	0,00
	Diğer Yurt İçi	0,00
	Yurt Dışı	0,00

2016 YILI PERFORMANS PROGRAMI

Toplam Bütçe Dışı Kaynak İhtiyacı	0,00	
Toplam Kaynak İhtiyacı	27.930.000,00	

2016 YILI PERFORMANS PROGRAMI

D. İdarenin Toplam Kaynak İhtiyacı

Tablo 3.1

İDARE PERFORMANS TABLOSU								
İdare Adı		38.64 - GİRESUN ÜNİVERSİTESİ						
PERFORMANS HEDEFİ	FAALİYET	Açıklama	2016					
			Bütçe İçi		Bütçe Dışı		Toplam	
			(TL)	PAY(%)	(TL)	PAY(%)	(TL)	PAY(%)
1		Üniversitemizin amaçlarına uygun yeni altyapı projelerinin hazırlanması ve mevcutlarının bakım-onarımının yapılması	24.252.000,00	%18,27	0,00		24.252.000,00	%18,27
	1	Bina yapımı ve donanımı faaliyeti	20.002.000,00	%15,06	0,00		20.002.000,00	%15,06
	2	Mevcut binaların bakım-onarım faaliyeti	2.000.000,00	%1,51	0,00		2.000.000,00	%1,51
	3	Fiziki mekanların altyapı ihtiyacının karşılanması faaliyeti	2.250.000,00	%1,69	0,00		2.250.000,00	%1,69
Performans Hedefleri Maliyetleri Toplamı			130.637.000,00	%98,38	0,00		130.637.000,00	%98,38
Genel Yönetim Giderleri			52.000,00	%0,04	0,00		52.000,00	%0,04
Diğer İdarelere Transfer Edilecek Kaynaklar Toplamı			2.090.000,00	%1,57	0,00		2.090.000,00	%1,57
GENEL TOPLAM			132.779.000,00	%100	0,00		132.779.000,00	%100

2016 YILI PERFORMANS PROGRAMI

Tablo 3.2

İDARE PERFORMANS TABLOSU								
İdare Adı		38.64 - GİRESUN ÜNİVERSİTESİ						
PERFORMANS HEDEFİ	FAALİYET	Açıklama	2016					
			Bütçe İçi		Bütçe Dışı		Toplam	
			(TL)	PAY(%)	(TL)	PAY(%)	(TL)	PAY(%)
1		Öğrenci başına düşen akademik personel sayısını iyileştirmek, eğitimde teknolojinin kullanılmasını yaygınlaştırmak	106.385.000,00	%80,12	0,00		106.385.000,00	%80,12
	1	Personel sayısının artırılması	78.455.000,00	%59,09	0,00		78.455.000,00	%59,09
	2	Büyüme ile orantılı mal ve hizmet alımlarının yapılması	27.930.000,00	%21,03	0,00		27.930.000,00	%21,03
Performans Hedefleri Maliyetleri Toplamı			130.637.000,00	%98,38	0,00		130.637.000,00	%98,33
Genel Yönetim Giderleri			52.000,00	%0,04	0,00		52.000,00	% 0,04
Diğer İdarelere Transfer Edilecek Kaynaklar Toplamı			2.090.000,00	%1,57	0,00		2.090.000,00	%1,57
GENEL TOPLAM			132.779.000,00	%100	0,00		132.779.000,00	% 100

2016 YILI PERFORMANS PROGRAMI

Tablo 4

TOPLAM KAYNAK İHTİYACI TABLOSU						
İdare Adı		38.64.00.01 - ÜST YÖNETİM, AKADEMİK VE İDARİ BİRİMLER				
BÜTÇE KAYNAK İHTİYACI	Ekonomik Kodlar (I.Düzey)		FALİYET TOPLAMI	GENEL YÖNETİM GİDERLERİ TOPLAMI	DİĞER İDARELERE TRANSFER EDİLECEK KAYNAKLAR TOPLAMI	GENEL TOPLAM
	01	Personel Giderleri	69.210.000,00	0,00	0,00	45.028.000,00
	02	SGK Devlet Primi Giderleri	9.245.000,00	0,00	0,00	6.917.000,00
	03	Mal ve Hizmet Alım Giderleri	20.680.000,00	52.000,00	0,00	20.732.000,00
	04	Faiz Giderleri	0,00	0,00	0,00	0,00
	05	Cari Transferler	0,00	0,00	2.090.000,00	1.702.000,00
	06	Sermaye Giderleri	31.502.000,00	0,00	0,00	31.502.000,00
	07	Sermaye Transferleri	0,00	0,00	0,00	0,00
	08	Borç verme	0,00	0,00	0,00	0,00
	09	Yedek Ödenek	0,00	0,00	0,00	0,00
Bütçe Ödeneği Toplamı		130.637.000,00	52.000,00	2.090.000,00	132.779.000,00	
BÜTÇE DIŞI KAYNAK	Döner Sermaye		0,00	0,00	0,00	0,00
	Diğer Yurt İçi Kaynaklar		0,00	0,00	0,00	0,00
	Yurt Dışı Kaynaklar		0,00	0,00	0,00	0,00
	Toplam Bütçe Dışı Kaynak İhtiyacı		0,00	0,00	0,00	0,00
Toplam Kaynak İhtiyacı			130.637.000,00	52.000,00	2.090.000,00	132.779.000,00

2016 YILI PERFORMANS PROGRAMI

III. EKLER

Tablo 5

FAALİYETLERDEN SORUMLU HARCAMA BİRİMLERİNE İLİŞKİN TABLO		
İdare Adı	38.64 - GİRESUN ÜNİVERSİTESİ	
PERFORMANS HEDEFİ	FAALİYETLER	SORUMLU BİRİMLER
Üniversitemizin artan fiziki mekan ihtiyacının karşılanması için yeni binalar yapmak, mevcutları iyileştirmek	Bina yapımı faaliyeti	YAPI İŞLERİ VE TEKNİK DAİRE BAŞKANLIĞI
	Mevcut binaların bakım-onarım faaliyeti	YAPI İŞLERİ VE TEKNİK DAİRE BAŞKANLIĞI, İDARİ VE MALİ İŞLER DAİRE BAŞKANLIĞI
	Fiziki mekanların alt yapı ihtiyacının karşılanması faaliyeti	YAPI İŞLERİ VE TEKNİK DAİRE BAŞKANLIĞI, İDARİ VE MALİ İŞLER DAİRE BAŞKANLIĞI
Öğrenci başına düşen akademik personel sayısını iyileştirmek, eğitimde teknolojinin kullanılmasını yaygınlaştırmak	Personel sayısının artırılması	ÜST YÖNETİM, AKADEMİK VE İDARİ BİRİMLER
	Büyüme ile orantılı mal ve hizmet alımlarının yapılması	ÜST YÖNETİM, AKADEMİK VE İDARİ BİRİMLER