



TÜRKİYE CUMHURİYETİ GİRESUN ÜNİVERSİTESİ



**2017 YILI
PERFORMANS PROGRAMI**

SUNUŞ



Giresun Üniversitesi kurulduğu 2006 yılından bugüne kadar geçen sürede gerek eğitim-öğretimi, idari kadrosu ve eğitim alt yapısı ile gerekse öğrencilerine sağladığı sosyal ve kültürel olanaklarıyla ülkemizdeki gelişmiş üniversiteler arasında yerini alma yolunda önemli adımlar atmıştır.

Performans esaslı bütçeleme sisteminin temel unsurlarını stratejik plan, performans programı ve faaliyet raporları oluşturmaktadır. Stratejik plan ve performans programları ile kamu idarelerinin temel politika ve hedefleri ve bunların kaynak ihtiyaçları arasında bağlantı kurulmakta, söz konusu

belgelerde öngörülen hedeflere ilişkin gerçekleştirmeler ise faaliyet raporları aracılığıyla kamuoyuna açıklanmaktadır.

Kurumların kendi faaliyetlerini doğru değerlendirebilmelerine olanak sağlaması açısından yayınladıkları raporlar büyük önem taşımaktadır. Ayrıca kurum hakkında diğer kurumların ve kamuoyunun sağlıklı bilgi edinebilmeleri açısından da stratejik plan, idari faaliyet raporları, performans programları, kurumsal mali durum ve beklentiler raporu ve yatırım değerlendirme raporlarıyla birlikte öncelikli başvuru kaynağı niteliğindedir.

5018 sayılı Kamu Mali Yönetimi ve Kontrol Kanununun 9'uncu maddesinde; "... Kamu idareleri, kamu hizmetlerinin istenilen düzeyde ve kalitede sunulabilmesi için bütçeleri ile program ve proje bazında kaynak tahsislerini; stratejik planlarına, yıllık amaç ve hedefleri ile performans göstergelerine dayandırmak zorundadırlar. ... Kamu idareleri bütçelerini, stratejik planlarında yer alan misyon, vizyon, stratejik amaç ve hedeflerine uyumlu ve performans esasına dayalı olarak hazırlarlar. Kamu idarelerinin bütçelerinin stratejik planda belirlenen performans göstergelerine uygunluğu ve idarelerin bu çerçevede yürütecekleri faaliyetler ile performans esaslı bütçelemeye ilişkin diğer hususları belirlemeye Maliye Bakanlığı yetkilidir. ..." denilmiştir. Söz konusu madde ile "Kamu İdarelerince Hazırlanacak Performans Programları Hakkında Yönetmelik" in 4'üncü maddesine dayanılarak Üniversitemizin 2017 Yılı Performans Programı hazırlanmıştır.

2017 Yılı Performans Programının hazırlanmasında emeği geçen tüm kurum çalışanlarımıza teşekkür eder, kamuoyunun ve ilgili kurum ve kuruluşların bilgisine sunarım.

Prof. Dr. Cevdet COŞKUN
Rektör

İÇİNDEKİLER

SUNUŞ	I
I.GENEL BİLGİLER	1
A.Yetki, Görev ve Sorumluluklar	1
B.Teşkilat Yapısı	1
C.Fiziksel Kaynaklar	7
D.İnsan Kaynakları	15
E.Öğrenci Sayıları	23
F. Diğer Husular	26
II.PERFORMANS BİLGİLERİ	30
A. Temel Politika ve Öncelikler	30
B. Amaç ve Hedefler	31
C. Performans Hedef ve Göstergeleri ile Faaliyetler	36
D. İdarenin Toplam Kaynak İhtiyacı	45
III.EKLER	48

I.GENEL BİLGİLER

A. Yetki, Görev ve Sorumluluklar

Giresun Üniversitesi, bir devlet üniversitesidir. Bünyesindeki akademik, idari ve mali yetki ve sorumlulukları 2547 sayılı Yüksek Öğretim Kanunu, 5018 sayılı Kamu Mali Yönetimi ve Kontrol Kanunu ile diğer ilgili yasa ve mevzuat ile düzenlenmektedir. Üniversitemizin akademik ve idarî birimlerinin görev, yetki ve sorumlulukları, ilgili yasa, yönetmelik ve diğer mevzuat ile belirlenmiştir.

B. Teşkilat Yapısı

Giresun Üniversitesi'nin yönetim ve organizasyonu, 2547 sayılı Yüksek Öğretim Kanunu hükümlerine göre belirlenmiştir. Yükseköğretim Kanununun 13.maddesi ile Üniversite organları; Rektör, Üniversite Senatosu ve Üniversite Yönetim Kurulundan oluşmaktadır. Rektör, profesör unvanına sahip kişiler arasından görevdeki rektörün çağrısı ile toplanacak üniversite öğretim üyeleri tarafından seçilen altı aday arasından Yüksek Öğretim Kurulunda belirlenen üç aday içinden Cumhurbaşkanınca dört yıl süre ile atanır. Rektör, üniversitenin tüzel kişiliğini temsil eder ve üniversitenin en üst yöneticisidir. Rektör, çalışmalarında kendisine yardım etmek üzere, üniversitenin aylıklı profesörleri arasından en çok üç kişiyi rektör yardımcısı olarak seçer. Senato, rektörün başkanlığında, rektör yardımcıları, dekanlar ve her fakülteden fakülte kurullarınca üç yıl için seçilecek birer öğretim üyesi ile rektörlüğe bağlı enstitü ve yüksekokul müdürlerinden teşekkül eder. Senato, üniversitenin akademik organı olarak işlev görür. Bu kapsamda üniversitenin eğitim-öğretim, bilimsel araştırma ve yayım faaliyetlerinin esasları hakkında karar almak ve Üniversite Yönetim Kuruluna üye seçmek temel görevleri arasındadır. Üniversite Yönetim Kurulu, rektörün başkanlığında dekanlardan, senato tarafından dört yıl için seçilecek üç profesörden oluşur. Üniversite Yönetim Kurulu idari faaliyetlerde rektöre yardımcı bir organ olarak işlev görmektedir. Fakülte organları, Dekan, Fakülte Kurulu ve Fakülte Yönetim Kurulu'dur. Enstitü organları, Enstitü Müdürü, Enstitü Kurulu ve Enstitü Yönetim Kurulu'dur. Yüksekokul organları, Yüksekokul Müdürü, Yüksekokul Kurulu ve Yüksekokul Yönetim Kurulu'dur. Fakülte ve Yüksekokullar bölüm, anabilim dalı ve bilim dalı olarak yapılırlar.

Akademik Yapı

Giresun Üniversitesinin akademik yapısı, 2809 sayılı Yükseköğretim Kurumları Teşkilat Kanununa göre fakülte, enstitü, yüksekokul, konservatuvar, meslek yüksekokulu, uygulama ve araştırma merkezi ile bölümlerden oluşmaktadır.

2017 YILI PERFORMANS PROGRAMI

Fakülteler

2547 sayılı Yükseköğretim Kanunu'nun 16. Maddesi ile fakülte organları; dekan, fakülte kurulu ve fakülte yönetim kurulundan oluşmaktadır. Üniversitemizde 13 fakülte bulunmaktadır.

- Denizcilik Fakültesi
- Diş Hekimliği
- Eğitim Fakültesi
- Fen Edebiyat Fakültesi
- Görele Güzel Sanatlar Fakültesi
- İktisadi ve İdari Bilimler Fakültesi
- İslami İlimler Fakültesi
- Mühendislik Fakültesi
- Sağlık Bilimleri Fakültesi
- Spor Bilimleri Fakültesi
- Tıp Fakültesi
- Tirebolu İletişim Fakültesi
- Turizm Fakültesi



Enstitüler

2547 sayılı Yükseköğretim Kanunu'nun 19. maddesi ile enstitü organları; enstitü müdürü, enstitü kurulu ve enstitü yönetim kurulundan oluşmaktadır. Üniversitemizde 3 enstitü bulunmaktadır.

- Fen Bilimleri Enstitüsü
- Sağlık Bilimleri Enstitüsü
- Sosyal Bilimler Enstitüsü



2017 YILI PERFORMANS PROGRAMI

Konservatuvar / Yüksekokullar / Meslek Yüksekokulları

2547 sayılı Yükseköğretim Kanunu'nun 20. maddesi ile yüksekokul organları; yüksekokul müdürü, yüksekokul kurulu, yüksekokul yönetim kurulundan oluşmaktadır. Üniversitemizde 1 Konservatuvar, 5 Yüksekokul ve 12 Meslek Yüksekokulu bulunmaktadır.

- Devlet Konservatuvarı
- Bulancak Uygulamalı Bilimler Yüksekokulu
- Görele Uygulamalı Bilimler Yüksekokulu
- Sivil Havacılık Yüksekokulu
- Şebinkarahisar Uygulamalı Bilimler Yüksekokulu
- Yabancı Diller Yüksekokulu

Meslek Yüksekokulları

- Alucra Turan Bulutçu Meslek Yüksekokulu
- Dereli Meslek Yüksekokulu
- Espiye Meslek Yüksekokulu
- Eynesil Kamil Nalbant Meslek Yüksekokulu
- Keşap Meslek Yüksekokulu
- Piraziz Meslek Yüksekokulu
- Sağlık Hizmetleri Meslek Yüksekokulu
- Sosyal Bilimler Meslek Yüksekokulu
- Şebinkarahisar Sosyal Bilimler Meslek Yüksekokulu
- Şebinkarahisar Teknik Bilimler Meslek Yüksekokulu
- Teknik Bilimler Meslek Yüksekokulu
- Tirebolu Mehmet Bayrak Meslek Yüksekokulu

Merkezer

2547 Sayılı Kanun'un 7/d-2 maddesi uyarınca yükseköğretim kurumlarında Yükseköğretim Yürütme Kurulu kararı ile uygulama ve araştırma merkezi kurulabilir. Üniversitemizde 17 merkez bulunmaktadır.

- Artırılmış Gerçeklik Uygulama ve Araştırma Merkezi
- Botanik Bahçesi ve Herbaryum Uygulama ve Araştırma Merkezi
- Çevre Sorunları Temiz Üretim Uygulama ve Araştırma Merkezi

2017 YILI PERFORMANS PROGRAMI

- Fındık Araştırma ve Uygulama Merkezi
- Geleneksel ve Tamamlayıcı Tıp Uygulama ve Araştırma Merkezi
- İstatistik Danışmanlık Uygulama ve Araştırma Merkezi
- Kadın Sorunları Uygulama ve Araştırma Merkezi
- Karadeniz Kültür Uygulama ve Araştırma Merkezi
- Karadeniz Stratejik Araştırma ve Uygulama Merkezi
- Kariyer Yönlendirme ve Bilgilendirme Uygulama ve Araştırma Merkezi
- Merkezi Araştırma Laboratuvarı Uygulama ve Araştırma Merkezi
- Okul Öncesi Uygulama ve Araştırma Merkezi
- Sağlık Uygulama ve Araştırma Merkezi
- Sürekli Eğitim Araştırma ve Uygulama Merkezi
- Türk İslam Sanatları Mimarisi Uygulama ve Araştırma Merkezi
- Türkçe ve Yabancı Dil Uygulama ve Araştırma Merkezi
- Uzaktan Eğitim Uygulama ve Araştırma Merkezi



Bölümler

2547 Sayılı Yükseköğretim Kanunu'nun 21. Maddesine göre bölümler, bölüm başkanı tarafından yönetilir. Üniversitemizde 5 bölüm bulunmaktadır.

- Atatürk İlke ve İnkılap Tarihi Bölümü
- Beden Eğitimi ve Spor Bölümü
- Enformatik Bölümü
- Güzel Sanatlar Bölümü
- Türk Dili Bölümü

İdari Yapı

2547 Sayılı Yükseköğretim Kanunu'nun 51. Maddesi'ne göre üniversitelerde rektöre bağlı, merkez yönetim örgütünün başında bir genel sekreter ve hizmetlerin gerekli kıldığı daire başkanları, müdürler, danışmanlar, hukuk müşavirleri, uzmanlar ile büro ve iç hizmet görevlerini yapmak üzere, 657 sayılı Devlet Memurları Kanununa tabi memurlar ve diğer görevliler bulunur.

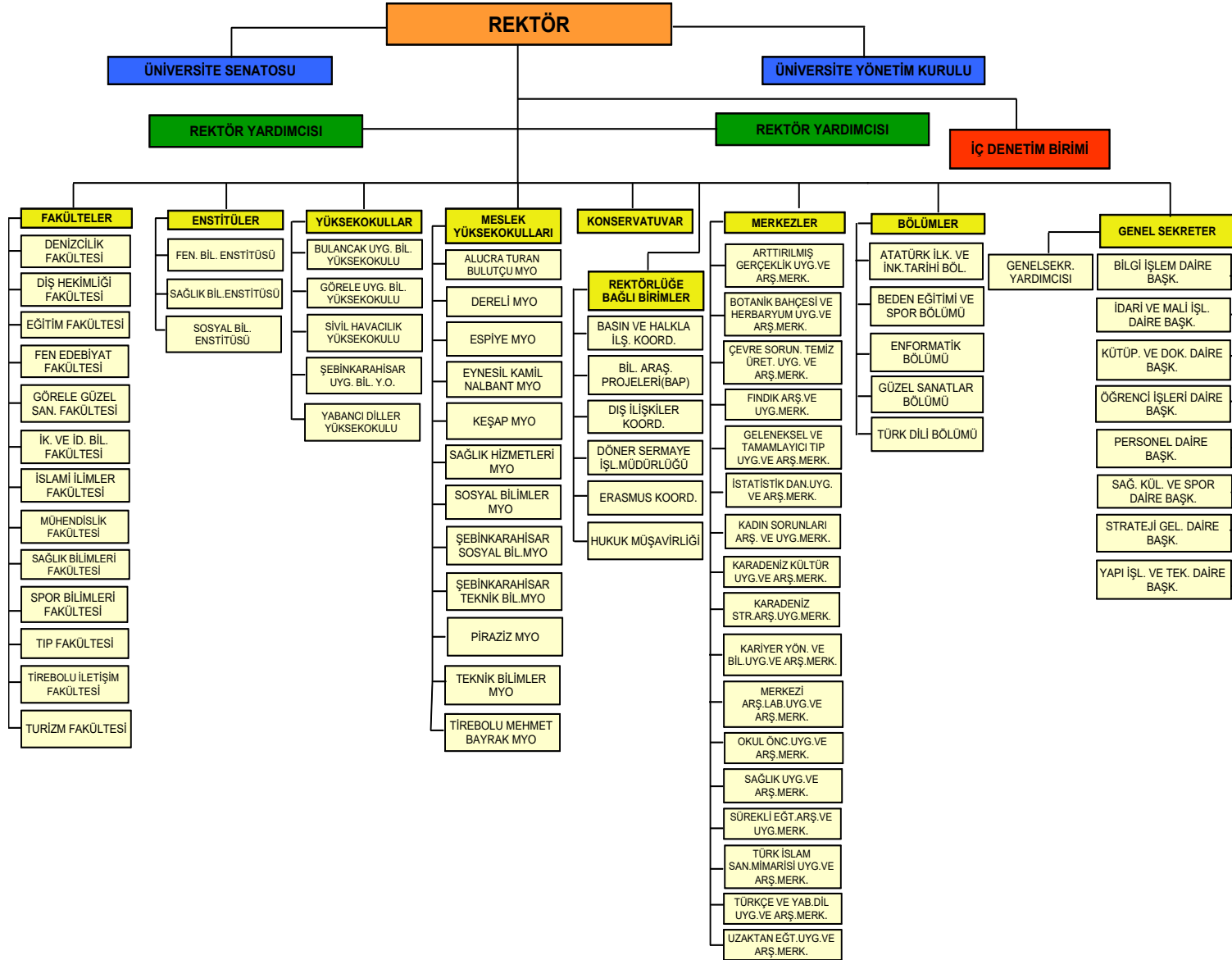
2017 YILI PERFORMANS PROGRAMI

Üniversitemizin idari yapısı aşağıda yer almaktadır:

- İç Denetim Birimi
- Genel Sekreterlik
- Daire Başkanlıkları
 - *Bilgi İşlem Daire Başkanlığı
 - *İdari ve Mali İşler Daire Başkanlığı
 - *Kütüphane ve Dokümantasyon Daire Başkanlığı
 - *Öğrenci İşleri Daire Başkanlığı
 - *Personel Daire Başkanlığı
 - *Sağlık, Kültür ve Spor Daire Başkanlığı
 - *Strateji Geliştirme Daire Başkanlığı
 - *Yapı İşleri ve Teknik Daire Başkanlığı
- Rektörlüğe Bağlı Birimler
 - *Basın ve Halkla İlişkiler Koordinatörlüğü
 - *Bilimsel Araştırma Projeleri(BAP)
 - *Dış İlişkiler Koordinatörlüğü
 - *Döner Sermaye İşletmeleri Müdürlüğü
 - *Erasmus Koordinatörlüğü
 - *Hukuk Müşavirliği
 - *Döner Sermaye İşletmeleri Müdürlüğü



2017 YILI PERFORMANS PROGRAMI



*Şemada yer alan birimlerin kendi aralarındaki sıralamaları alfabetik olarak yapılmıştır.

C. Fiziksel Kaynaklar

Giresun Merkez Güre Yerleşkesinde Rektörlük Ek Hizmet Binası, Hukuk Müşavirliği, Eğitim Fakültesi, İktisadi ve İdari Bilimler Fakültesi, İslami İlimler Fakültesi, Mühendislik Fakültesi, Spor Bilimleri Fakültesi, Devlet Konservatuvarı, Fen Bilimleri Enstitüsü, Sosyal Bilimler Enstitüsü, Bölüm Başkanlıkları, Engelli Öğrenci Birimi, Sağlık Hizmetleri Meslek Yüksekokulu, Yabancı Diller Meslek Yüksekokulu, Sivil Havacılık Meslek Yüksekokulu, Merkezi Araştırma Laboratuvarı Uygulama ve Araştırma Merkezi (GİRÜMLAB) Fındık Uygulama ve Araştırma Merkezi (GÜFAM), İstatistik Danışmanlık Uygulama ve Araştırma Merkezi,



Kadın Sorunları Uygulama ve Araştırma Merkezi, Karadeniz Kültür Uygulama ve Araştırma Merkezi (KARAKUM), Karadeniz Stratejik Uygulama ve Araştırma Merkezi (KARASAM), Kariyer Yönlendirme ve Bilgilendirme Uygulama ve Araştırma Merkezi (KAYBİMER), Sürekli Eğitim Uygulama ve Araştırma Merkezi (GÜSEM), Uzaktan Eğitim Uygulama ve Araştırma Merkezi (UZEM), Okul Öncesi Uygulama ve Araştırma Merkezi, personel/öğrenci yemekhanesi ile açık spor alanları, merkez kütüphane, iki konferans salonu, iki toplantı salonu, çok amaçlı uygulama salonu, laboratuvarlar, gezi alanları, kafeterya ve diğer birimler bulunmaktadır. Eğitim, yeni binalarda ve geniş dersliklerde verilmektedir.

Kale mevkiinde 125 yıllık geçmişe sahip 1891 yılında yapımı tamamlanan ve önemli bir tarihi mirasa sahip olan Merkez Rektörlük binası bünyesinde, bazı uygulama ve araştırma merkezleri ile Döner Sermaye İşletme Müdürlüğü bulunmaktadır.

Gazipaşa Yerleşkesi şehir merkezinde yer almaktadır. Yerleşke içinde Tıp Fakültesi, Teknik Bilimler Meslek Yüksekokulu, Sosyal Bilimler Meslek Yüksekokulu, Sağlık Bilimleri Enstitüsü, Bilgi İşlem Daire Başkanlığı, misafirhane ile kapalı spor salonu, kütüphane, teknoloji salonu, laboratuvarlar, dinlenme ve yürüyüş alanları, kafeterya ve kantin vardır.

Nizamiye Yerleşkesi de yine şehir merkezinde yer almaktadır. Yerleşke içinde Morfoloji binası, Mediko-Sosyal Merkezi, Geleneksel ve Tamamlayıcı Tıp Uygulama ve Araştırma Merkezi, Sağlık Araştırma ve Uygulama Merkezi(Hastane) bulunmaktadır.

2017 YILI PERFORMANS PROGRAMI

Üniversitemize bağlı çeşitli birimlerin olduğu diğer yerleşkeler Alucra, Bulancak, Dereli, Espiye, Eynesil, Görele, Keşap, Piraziz, Şebinkarahisar, Tirebolu ilçelerinde konumlanmıştır. İlçemizde bulunmaktadır. Okulumuzun bünyesinde derslikler, bilgisayar laboratuvarları, konferans salonu, toplantı salonu, sosyal alanlar ve kantin bulunmaktadır.

Alucra Turan BULUTÇU Meslek Yüksekokulu Alucra Bulancak Kadir KARABAŞ Uygulamalı Bilimler Yüksekokulu Bulancak ilçemizde bulunmaktadır. Bulancak, nüfus itibarıyla Giresun ilinin en büyük ilçesidir.

Bulancak Kadir KARABAŞ Uygulamalı Bilimler Yüksekokulu'nda ağırlıklı olarak Turizm sektörüne yönelik vasıflı eleman yetiştirilmektedir.

Dereli Meslek Yüksekokulu Dereli ilçemizde, Espiye Meslek Yüksekokulu Espiye ilçemizde, Eynesil Kamil NALBANT Meslek Yüksekokulu Eynesil ilçemizde, Keşap Meslek Yüksekokulu ise Keşap ilçemizde konumlanmıştır.

Görele Güzel Sanatlar Fakültesi ile Görele Uygulamalı Bilimler Yüksekokulu Görele ilçesinde, Sağlık Bilimleri Fakültesi ile Piraziz MYO Piraziz İlçesinde yer almaktadır.

Şebinkarahisar Uygulamalı Bilimler Yüksekokulu, Şebinkarahisar Teknik Bilimler Meslek Yüksekokulu ve Şebinkarahisar Sosyal Bilimler Meslek Yüksekokulu Şebinkarahisar ilçe merkezinde yer almaktadır. Yerleşke bünyesinde; laboratuvarlar, atölyeler, kantin, spor salonu ve konferans salonu bulunmaktadır.



Tirebolu İletişim Fakültesi ile Tirebolu Mehmet BAYRAK Meslek Yüksekokulu, Tirebolu ilçesinde yer almaktadır. Bünyelerinde laboratuvarlar, konferans salonları, donanımlı teknoloji sınıfı ve kütüphane mevcuttur.

2017 YILI PERFORMANS PROGRAMI

REKTÖRLÜK-FAKÜLTELER- YÜKSEKOKULLAR- ENSTİTÜLER	MEVCUT FİZİKİ ALANLAR M2								
	(*) İDARİ BİNALAR	EĞİTİM ALANI		SOSYAL ALANLAR			SPOR ALANLARI		TOPLAM
		Derslik	Laborat.	Kantin Kaft. Vb.	Lojman/ Misafirhane	Yurtlar	Açık Spor Tesisleri	Kapalı Spor Tesisleri	
Rektörlük Binası(Şehir)	1.809								1.809
Nizamiye Ön Blok(Hastane)	3.386	182	391	168					4.127
Nizamiye Arka Blok(Hastane)	160								160
Gazipaşa A Blok(Tıp Fakültesi)	1.027	758		300					2.085
Gazipaşa B Blok	783	268	423						1.474
Gazipaşa C Blok	2.473	1.412	958	205					5.048
Gazipaşa MYO	969	337	49						1.355
Gazipaşa Misafirhane/Uyg. Oteli					820				820
Gazipaşa Prefabrik(Tıp Fakültesi)	426	131	35						592
Gazipaşa Kapalı Spor Salonu								794	794
Gazipaşa Mobilya İşlik			150						150
Güre A-B-C Bloklar	3.760	1.200	400						5.360
Güre D-E Bloklar	1.424	1.019	1.807						4.250
Güre F-G-H Bloklar(Eğitim Fakültesi)	2.080	2.800		400					5.280
Güre Rektörlük Ek Hizmet Binası	6.056								6.056

2017 YILI PERFORMANS PROGRAMI

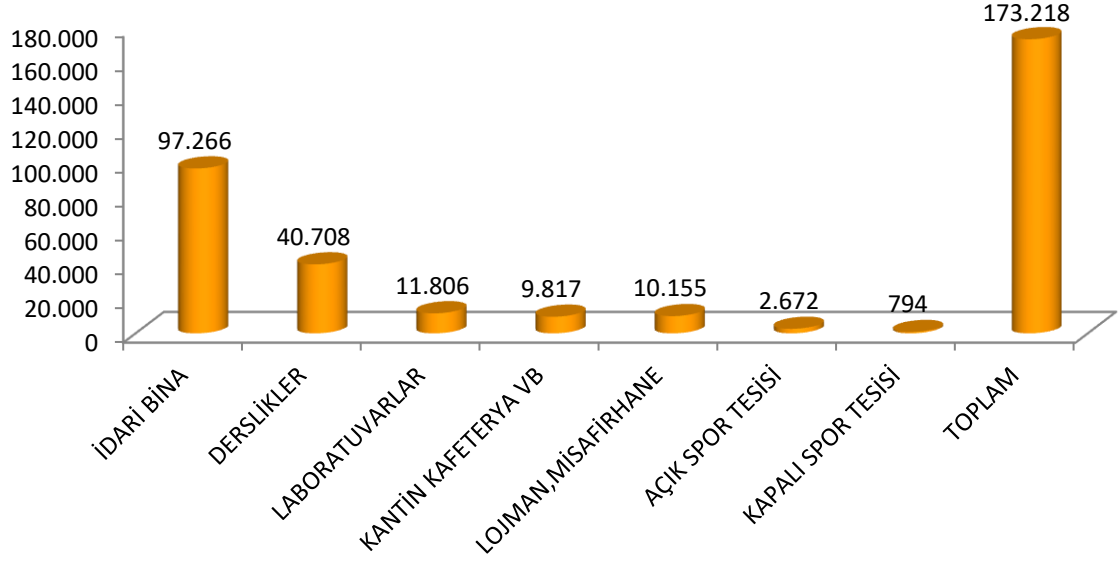
Güre Yemekhane ve Sosyal Tesis Binası	4.524			1.388				5.912
Güre Isı Merkezi	202							202
Güre Merkezi Laboratuvarı	978		490					1.468
Güre Prefabrik(Spor Bil. Fak.)	206	192	18					416
Güre Lojmanlar(6 Blok)					5.440			5.440
Güre amlık Sosyal Tesisleri	1.147	345	160	196				1.848
Güre Kreş	658	392						1.040
Tirebolu İletişim Fakültesi	3.124	1.876	791	1.565			390	7.746
Piraziz Sağlık Bilimleri Fakültesi	1.527	1.644	94	685				3.950
Espiye MYO(MEB)	335	400	40	100				875
Espiye MYO(SYDV)	2.377	116	354	477				3.324
Şebinkarahisar UBYO	2.278	1.140	159	156				3.733
Bulancak UBYO	3.260	1.269	142	61			536	5.268
Görece UBYO	1.881	466	213	24				2.584
Görece Güzel Sanatlar Fakültesi	4.711	1.017	232	410				6.370
Alucra MYO	2.417	1.809	176	874				5.276
Şebinkarahisar Teknik Bilimler MYO	300	4.100		870				5.270
Şebinkarahisar Sosyal Bilimler MYO	1.169	1.193		358				2.720
Şebinkarahisar İşlik			700					700
Şebinkarahisar Fırın			120					120
Tirebolu MBMYO	200	1.870	300	230				2.600
Eynesil KNMYO	1.740	536	392	158				2.826
Keşap MYO	335	400	40	100				875

2017 YILI PERFORMANS PROGRAMI

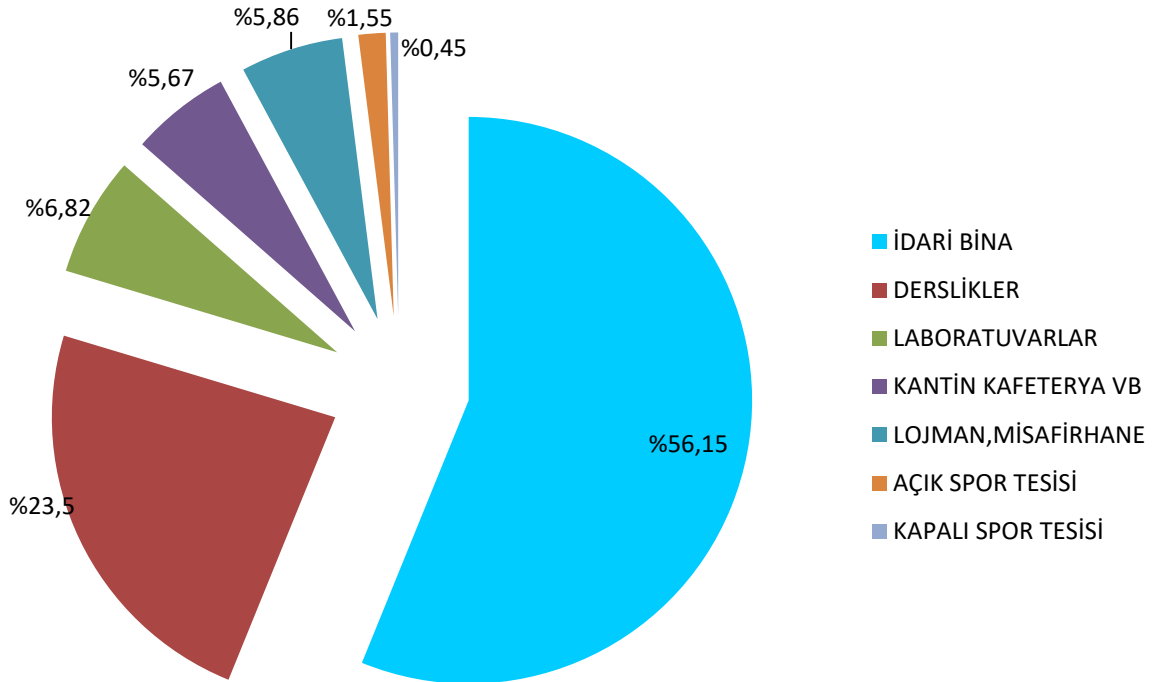
Dereli MYO	2.358	665	133	382					3.538
Tıp Uygulama Merkezi	1.213	418							1.795
Merkez Laboratuvar	1.108		360						1.468
KARASAM	160								160
Misafirhane-Uygulama Oteli					820				820
Ahmet Yılmaz Lojmanları					2.094				2.094
Sağlık Uyg. Arş. Mrk.	1.308			57					1.365
Sağlık Hizmetleri MYO	1.147	345	160	196					1.848
Sahil SET (Kafeterya)				203					203
Sahil SET(Rektörlük Konutu)					463				463
Sahil SET (Havuz)							200		200
Sahil SET (Apart Evler)					207				207
Sahil SET (Kreş)					459				459
Sahil SET (Lojman)					672				672
Fen-Edebiyat Fakültesi I.Kısım	30.589	11.101	1.435	378					43.503
Fen-Edebiyat Fakültesi II.Kısım	7.193	1.662	1.569				1.546		11.970
T O P L A M	97.266	40.708	11.806	9.817	10.155	0	2.672	794	173.218

2017 YILI PERFORMANS PROGRAMI

MEVCUT FİZİKİ ALANLARIN DAĞILIMI



MEVCUT FİZİKİ ALANLARIN DAĞILIMI(%)



2017 YILI PERFORMANS PROGRAMI

Taşıtlar

TAŞITIN CİNSİ	KURUMA AİT TAŞITLAR	HİZMET ALIM YOLU İLE EDİNİLMİŞ TAŞITLAR	TOPLAM
BİNEK OTOMOBİL	5	2	7
MİNİBÜS	4	0	4
KAMYON	1	0	1
MİDİBÜS	2	0	2
KAMYONET	1	0	1
KAPALI KASA KAMYONET	0	0	0
OTOBÜS	1	0	1
PANELVAN/ GLAS	0	3	3
TOPLAM	14	5	19

Diğer Bilgi ve Teknolojik Kaynaklar

CİNSİ	ADEDİ
PROJEKSİYON	275
TEPEGÖZ	28
BARKOD OKUYUCU	4
BASKI MAKİNESİ	15
FOTOKOPİ MAKİNESİ	40
ÇOK FONKSİYONLU YAZICI	180

2017 YILI PERFORMANS PROGRAMI

FAKS MAKİNESİ	20
FOTOĞRAF MAKİNESİ	25
KAMERALAR	15
TELEVİZYONLAR	50
TARAYICILAR	10
MÜZİK SETLERİ	47
MİKROSKOPLAR	97
VİDEOLAR	18
UYDU ALICISI	4
BİLGİSAYAR KASASI	136
TEKSİR MAKİNELERİ	7
EKRANLAR	120
LAZER YAZICILAR	140

Bilgi ve iletişim teknolojilerinin günümüzde hemen her alanda kullanıldığı ve anılan teknoloji ile ilgili gelişmelerin baş döndürücü bir hızla ilerlediği bilinmektedir. Kısaca bilişim olarak adlandırabileceğimiz bu alanda yapılacak yatırımların stratejik planlamalar çerçevesinde son derece akılcı olarak gerçekleştirilmesi hem ülke kaynaklarının optimum kullanımı hem de kurum çalışan ve paydaşların memnuniyeti açısından son derece önemlidir.

Bilişim alanında dünyadaki tüm akademik, bilimsel gelişmelerin yakından ve dikkatle takip edilmesi, doğru teknolojilerin kuruma kazandırılması ve sunumu yanında kurumlar kendi bünyelerindeki AR-GE çalışmaları sonucu ürettikleri değerlerle de bu yarışta ön saflarda yerlerini almak zorundadırlar.

Bilgisayarlar ve Ekipmanlar



Üniversitemizde 1374 adet masa üstü, 230 adet taşınabilir bilgisayar ve 58 adet bilgisayar sunucusu idari ve eğitim amaçlı birimlerimizde kullanılmaktadır.

MASA ÜSTÜ BİLGİSAYAR	TAŞINABİLİR BİLGİSAYAR	BİLGİSAYAR SUNUCULARI VE EKİPMANLARI
1374	230	58

D. İnsan Kaynakları

Üniversitelerin temel görevleri eğitim, araştırma, yayın, topluma hizmet ve yönetim fonksiyonlarını mevcut insan kaynakları ile gerçekleştirmektedir. Özellikle son yıllarda uluslararası rekabet ve teknolojik alanda meydana gelen yenilikler değişimin önemini daha fazla hissettirmektedir. Bu nedenle geleneksel yönetim anlayışından vazgeçilip yeni çalışma stratejilerine uygun politikalar benimsenmektedir. Amaçlanan ileri hedefe ulaşılabilmesi için insan kaynaklarının en doğru ve en verimli şekilde organize edilmesi gerekir. Çalışanların bilgi ve beceri düzeylerini artırmak için uygulanacak olan hizmet içi eğitim ve seminerlerin motivasyon etkisi yüksektir. Üniversitemiz, çalışanlarının motivasyonunu artırma yönünde gerekli çalışmaları sürdürmektedir.

Akademik Personel Tayini;

- Üniversitemiz merkez kampüsünde yer alan fakülte, yüksekokul ve enstitü öğretim elemanlarının, yabancı uyruklu sözleşmeli öğretim elemanları ve sanatçı sözleşmeli öğretim elemanlarının özlük işlemleri ve ihtiyaçtan doğan uygulamaya ait kararlar,
- Kadroya Atanma İşlemleri, Profesör atanması (2547 sayılı yükseköğretim kanununun 26. maddesine göre), Doçentliğe atanma (aynı kanunun 25. maddesine göre), Yardımcı Doçentliğe atanma (2547 sayılı kanunun 23. maddesine göre), Öğretim Görevlisi, Okutman ve Öğretim Yardımcılarının süreli olarak atanmaları aynı kanunun 31, 32, 33, ve 50/d maddelerine göre Rektör tarafından yapılacak atanmalarda gerekli işlemler tamamlamak
- Tekrar atanma işleminde yukarıdaki maddeleri dikkate alarak işlemi yürütmek,
- Akademik personelin Hizmet Ödül Belgelerinin (15-20-25-30-35-40 ve daha yukarı) listelerini hazırlamak,
- Ayrıca yabancı uyruklu sözleşmeli öğretim elemanları çalıştırıldığında Yükseköğretim Kuruluşlarında Yabancı Uyruklu Öğretim Elemanı Çalıştırılmasına İlişkin Kararı tatbik etmek,



- Görevlendirme İşlemleri, 2547 sayılı kanunun 13/b-4 uyarınca Rektörün üniversite içerisinde yapmış olduğu görevlendirmeler, aynı kanunun 260 sayılı Kanun Hükmünde Kararname ile değişik 33. maddesi uyarınca yurt dışında lisansüstü eğitim öğretim yapmak üzere yapılan görevlendirmeler, 36. madde uyarınca üniversitemiz yönetim kurulunun işbirliği yapmaya karar verdiği kurum ve kuruluşlarda yapılan görevlendirmeler, 38. maddesine göre yüksek öğretim kurumlarında ve diğer kuruluşlarda yapılan görevlendirmeler, 39. maddesi ve maddeye ilişkin yönetmelik ve yönergeye göre yurtiçinde ve dışında yapılan görevlendirmeler, 40 ve 41. maddeleri uyarınca diğer yükseköğretim kurumları ile silahlı kuvvetlerde yapılan görevlendirmeleri kapsamaktadır.
- Mevcut öğretim üyesi ve yardımcılarının kademe ve derece terfi işlemleri, naklen, açıktan atama yoluyla yapılan atamalar, emekli, istifa gibi nedenlerle görevinden ayrılanlar ile ilgili işlemleri yapmak.

İdari Personel Tayini;

İş hacmini 657 sayılı kanuna tabi devlet memurları ile sözleşmeli personelin özlük işlemleri belirlemektedir. Bunlar;

- İdari Kadro Cetvellerinin sağlıklı bir biçimde tutulmasını sağlamak,
- Kadro İptal-İhdas, Dolu-Boş, derece ve unvan değişikliği ile ilgili cetvelleri hazırlayarak çıkan kararnameye göre Rektörlük Onayını almak,
- İlk defa atananların işlemlerinin yapılmasını ve dosyaların açılabilmesi için evrakların tamamlanmasını sağlamak ve buna göre onaylarını almak,
- Nakil isteğinde bulunan (kurum içi ve dışı) personelden uygun görülenlerin atama işlemleri ile ayrılanların maaş nakil bildirimlerinin yapılmasını sağlamak,
- 657 Sayılı Devlet Memurları Kanunu'ndaki değişiklikleri takip etmek, işlemek, teşkilata ve ilgili birimlere duyurmak,
- Yıllık terfi işlemlerinin düzenli olarak yürütülmesini, disiplin cezasını gerektiren hallerin takibini, her mali yılı başı Yan Ödeme Cetvellerinin hazırlanarak vize alınmasını ve istifa işlemlerinin yapılmasını sağlamak,
- Hizmet birleştirme ili ilgili (SSK ve Bağkur) işlemleri yapmak. 657 sayılı Kanuna ve 2547 Sayılı Kanununun 13/b maddesine göre görevlendirmeleri yapmak ve takip etmek. İdari personelin çalışma belgelerini hazırlamak,
- Her yıl bölümlerden gelen 657 sayılı kanuna tabi ödül tekliflerinin Komisyonda görüşülebilmesi için Yönergeye uygun şekilde listelerini hazırlayarak Rektörlük onaylarını almak. İdari Hizmet Belgelerinin (15-20-25-30-35-40 ve daha yukarı) listelerinin hazırlamak,
- Aylıksız izin, yurt içi-dışı görevlendirme onaylarını almak,
- Çocuk Esirgeme ve Özürlü Personel alımları için ilgili kuruluşlarla yazışmalar yapılarak atanma işlemlerini yapmak, Rektörlük, Genel Sekreterlik makamı ve diğer Daire Başkanlıklarınca istenen bilgileri vermek şeklindedir.



2017 YILI PERFORMANS PROGRAMI

Sicil işlemleri;

- Üniversitemize Akademik ve İdari personel olarak ilk defa, naklen ve açıktan atanmaların özlük dosyalarının açılması, teslim alınması ve devir edilmesi,
- 657 sayılı Devlet Memurları Kanunu'na göre son sekiz yılda disiplin cezası almayanların belirlenmesi,
- Akademik ve İdari personelden emeklilik hakkını kazananların veya kanuni mecburiyet neticesiyle emekliye sevk edilme işlemlerinin yapılması,
- Yeni göreve başlayan personelin Emekli Sandığına tescilinin yapılması ile kimlik kartları verilmesinin sağlanması,
- Akademik ve İdari personelin SSK ve Bağ-Kur'da geçen hizmetlerini Emekli Sandığı Hizmetleriyle birleştirmek, her türlü borçlandırılma hizmetini yapmak, askere sevk tehir işlemlerini yapmak, disiplin ve ceza işlemlerinin yürütülmesi, dosyalarının muhafaza edilmesi ve düzenlenmesini sağlamak.
- Personelin, Kanunların öngördüğü şekilde Mal Bildirim Beyannamelerinin doldurulması sağlanarak muhafaza etmek, Hizmet Belgesi ve sicil özeti düzenlemek, Fiili hizmet zammı işlemlerinin yürütmek,
- Ayrıca üst yönetimin istediği her türlü bilgileri vermek.

Kadro ve İstatistik işlemleri;

- Üniversite ve hastanede çalışan tüm idari ve akademik personelin kadro işlemlerini takip etmek, istatistikî bilgiler vermek,
- 78 sayılı Kanun Hükmünde Kararname ve 190 sayılı Kanun Hükmünde Kararnameye uygun olarak tespit edilen kadroların takibini yapmak. Boşalan veya serbest bırakılan akademik kadrolar için ilgili birimin teklifi üzerine 78 sayılı K.H.K'nin 5. maddesi uyarınca Yükseköğretim Kurulu Başkanlığından kullanma izni alınmaktadır. Yıl içerisinde bloke kadrolardan serbest bırakılan kadrolar olursa birimler arası dağılımı Yükseköğretim Kurulu Başkanlığı, Maliye Bakanlığı ve Devlet Personel Başkanlığından tescil ettirilip Sayıştay Başkanlığından vize alınmasını sağlamak,
- Öğretim elemanları değişikliklerini her ay sonu itibariyle Yükseköğretim Kurulu ve Öğrenci Seçme ve Yerleştirme Merkezi Başkanlığına bildirmek,
- İdari kadrolarda birimler arası kadro değişiklikleri teklif üzerine yapılmaktadır. İdari kadro değişiklikleri de serbest bırakılan akademik kadrolarda izlenen yol paralelinde tescil ettirilip vize alınmaktadır. Her ay sonu itibariyle Devlet Personel Başkanlığı ve Başbakanlık

2017 YILI PERFORMANS PROGRAMI

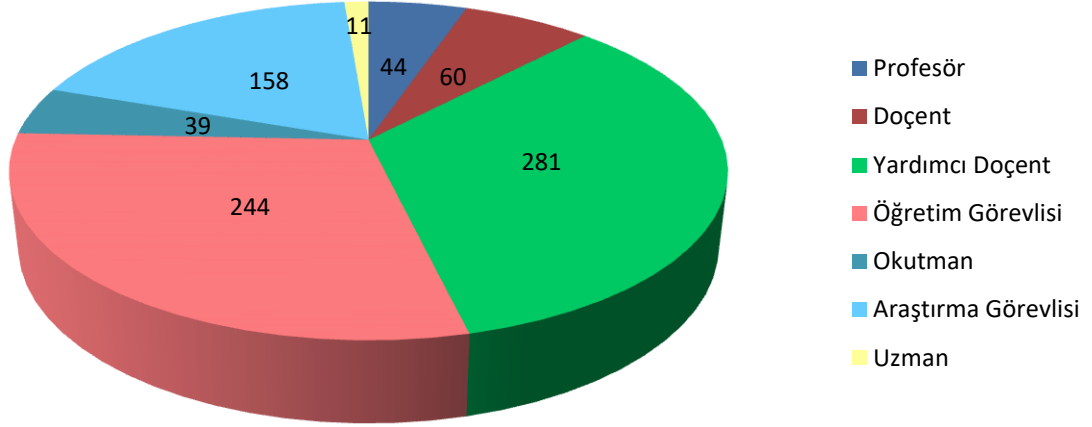
Personel Genel Müdürlüğüne istatistiki bilgi gönderilmektedir. Ayrıca her üç ayda bir idari personel ve kadroların istatistikleri Yükseköğretim Kurulu Başkanlığına, Devlet Personel Başkanlığına ve Maliye Bakanlığına bildirilmek,

2017 yılında Üniversitemiz akademik ve idari personel sayıları ve niteliklerine ilişkin öngörülen bilgiler aşağıdaki tablolarda detaylı olarak gösterilmiştir.

Akademik Personel

Akademik Personel					
	Kadroların Doluluk Oranına Göre			Kadroların İstihdam Şekline Göre	
	Dolu	Boş	Toplam	Tam Zamanlı	Yarı Zamanlı
Profesör	44	26	70	44	--
Doçent	60	22	82	60	--
Yrd. Doçent	281	75	356	281	--
Öğretim Görevlisi	244	84	328	244	--
Okutman	39	39	78	39	--
Çevirici	--	2	2	--	--
Eğitim- Öğretim Planlamacısı	--	2	2	--	--
Araştırma Görevlisi	158	51	209	158	--
Uzman	11	4	15	11	--
TOPLAM	837	305	1142	837	--

Akademik Personelin Ünvana Göre Dağılımı

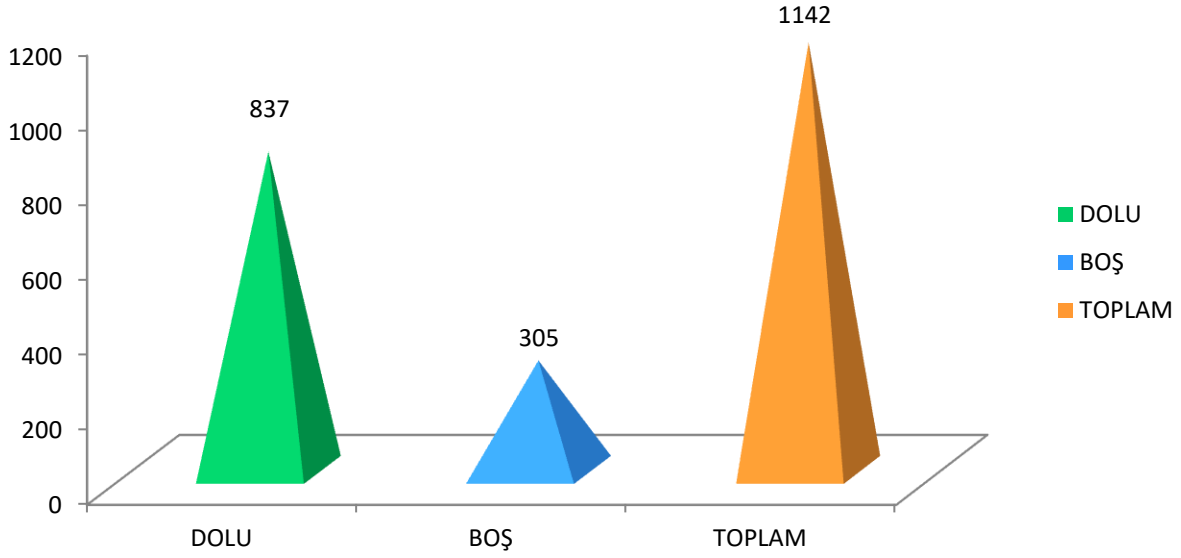


2017 yılında Üniversitemizde görev yapan yabancı uyruklu akademik personel sayısına ilişkin bilgiler aşağıdaki tabloda gösterilmiştir.



ÜNVAN	SAYI
Profesör	2
Yardımcı Doçent	3
Öğretim Görevlisi	1
Okutman	1
TOPLAM	7

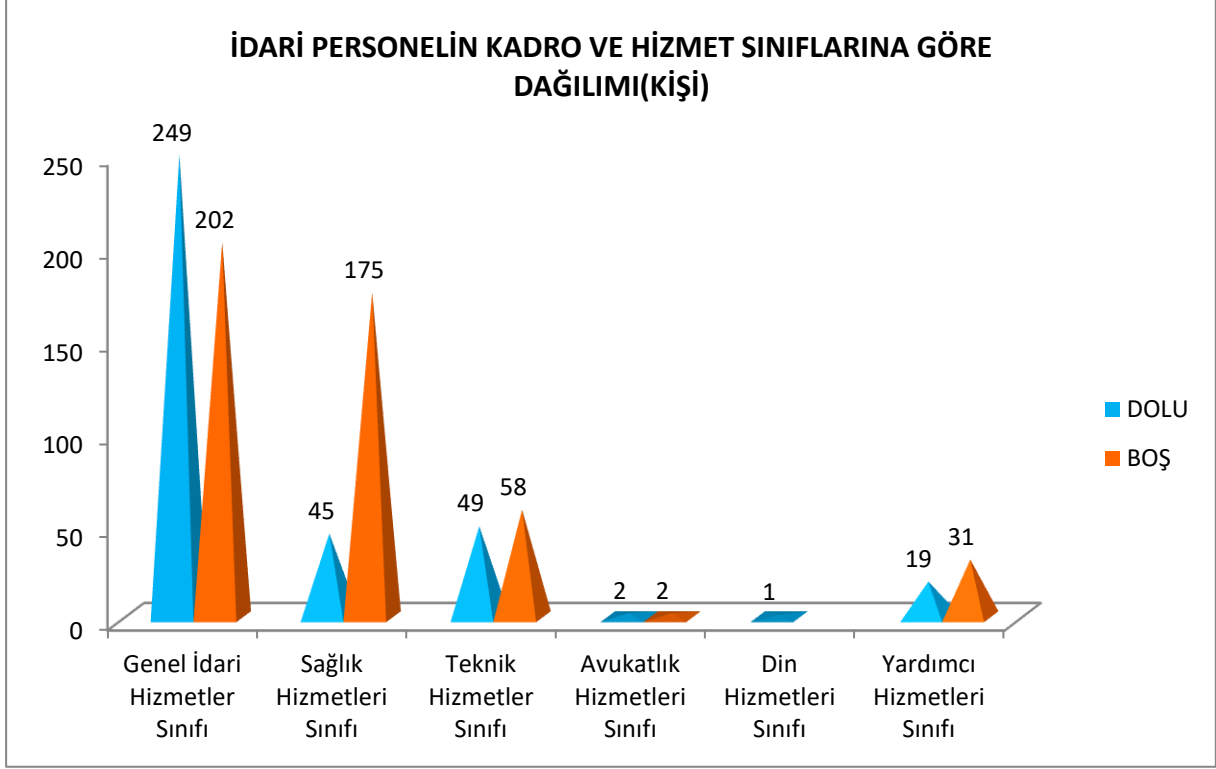
AKADEMİK PERSONEL DOLULUK ORANI (KİŞİ)



İdari Personel

Sınıflara Göre	Kadroların Doluluk Oranına Göre		Toplam
	Dolu	Boş	
Genel İdari Hizmetler Sınıfı	249	202	451
Sağlık Hizmetleri Sınıfı	45	175	220
Teknik Hizmetleri Sınıfı	49	58	107
Eğitim ve Öğretim Hizmetleri Sınıfı	-	-	-
Avukatlık Hizmetleri Sınıfı	2	2	4
Din Hizmetleri Sınıfı	1	-	1
Yardımcı Hizmetler Sınıfı	19	31	50
TOPLAM	365	468	833

2017 YILI PERFORMANS PROGRAMI



Eğitim Durumuna Göre İdari Çalışan Sayıları

İlkokul	1
Orta ve Dengi	6
Lise ve Dengi	50
2 Yıllık YO.	80
3 Yıllık YO.	1
4 Yıl ve Üstü	216
Yüksek Lisans	11
Doktora	-
TOPLAM	365

2017 YILI PERFORMANS PROGRAMI

Yukarıdaki tablolar ışığında Üniversitemiz insan kaynakları incelendiğinde;



Giresun Üniversitesinin toplam 1202 personeli bulunmaktadır. Bunların 837'si akademik, 365'i ise idari personeldir. Mevcut durumda akademik personel kadrolarının %73,29'u, idari personel kadrolarının ise %43,81'i doludur. Ancak Üniversitemiz 2016-2017 eğitim öğretim yılında yaklaşık 30.910 (otuzbindokuzyüzon) civarında öğrencimiz ders başı yapacağından dolayı hem akademik hem de idari personel sayılarımızın ihtiyaca cevap vermeyeceği görülecektir.

İdari personelin eğitim durumları incelendiğinde; %0,27'si ilkokul, %1,64 ortaokul ve dengi, %13,69'u lise ve dengi, %21,91'i iki yıllık yüksekokul, %0,27'si üç yıllık yüksekokul,

%59,17'si dört yıllık yükseköğretim, % 3,02'si yüksek lisans derecesine sahiptir. İdari personelimizin eğitim durumu genel olarak değerlendirildiğinde %84,38'i yükseköğrenim derecesine sahiptir.

Hızla büyüyen üniversitemizde insan kaynakları yönetimi kurumumuzun başarısını etkileyen önemli faktörlerdendir. Kurumsal kimliğin gelişmesinde ve başarının yakalanmasında deneyimli, bilgili, işini ve kurumunu benimsemiş, çalışanlarla ulaşılabileceğine inanan üniversite yönetimimiz çalışan memnuniyetini en üst noktaya çıkarmayı amaçlamaktadır.

E. Öğrenci Sayıları

Üniversitemiz 13 fakülte, 3 enstitü, 5 yüksekokul, 1 devlet konservatuarı, 12 meslek yüksekokulu ile eğitim-öğretim faaliyetini sürdürmektedir. Çağdaş bilimin tüm bilgi ve tekniğinin öğrencilerine aktarılmasını sağlayan bir anlayış içerisinde ön lisans, lisans, yüksek lisans, doktora eğitimi ve öğretimi hizmeti veren Üniversitemizde, 2016-2017 Güz Yarıyılı itibarıyla fakültelerde 11.499, enstitülerde 1.404, yüksekokullarda 2.465, meslek yüksekokullarda ise 15.542 öğrenci eğitim-öğretim görmekte olup toplam öğrenci sayımız 30.910'dur.

2017 YILI PERFORMANS PROGRAMI

2016-2017 eğitim-öğretim yılı güz dönemi itibarıyla öğrenci sayıları aşağıdaki tablolarda gösterilmektedir:

FAKÜLTELER	I.ÖĞRETİM		II.ÖĞRETİM		TOPLAM
	KIZ	ERKEK	KIZ	ERKEK	
Denizcilik Fakültesi					
Diş Hekimliği Fakültesi					
Eğitim Fakültesi	2010	1006	549	231	3796
Fen Edebiyat Fakültesi	519	401	377	340	1637
Görelle Güzel Sanatlar Fakültesi	98	54			152
İktisadi Ve İdari Bilimler Fakültesi	728	689	558	749	2724
İslami İlimler Fakültesi	215	144	126	115	600
Mühendislik Fakültesi	172	317	18	69	576
Sağlık Bilimleri Fakültesi	651	117			768
Spor Bilimleri Fakültesi	89	188			277
Tıp Fakültesi	138	145			283
Tirebolu İletişim Fakültesi	237	320			557
Turizm Fakültesi					
Devlet Konservatuvarı	54	75			129
TOPLAM	5131	3402	2173	1854	11499

ENSTİTÜLER	I.ÖĞRETİM		II.ÖĞRETİM		TOPLAM
	KIZ	ERKEK	KIZ	ERKEK	
Fen Bilimleri Enstitüsü	194	188			382
Sağlık Bilimleri Enstitüsü	8	4			12
Sosyal Bilimler Enstitüsü	401	532	20	57	1010
TOPLAM	603	724	20	57	1404

2017 YILI PERFORMANS PROGRAMI

YÜKSEKOKULLAR	I.ÖĞRETİM		II.ÖĞRETİM		TOPLAM
	KIZ	ERKEK	KIZ	ERKEK	
Bulancak Kadir Karabaş Ubyo	204	394	41	87	726
Görele Ubyo	246	192	211	183	832
Şebinkarahisar Ubyo	373	84	313	137	907
Sivil Havacılık Ubyo					
Yabancı Diller Yüksekokulu					
TOPLAM					2465

MESLEK YÜKSEKOKULLARI	I.ÖĞRETİM		II.ÖĞRETİM		TOPLAM
	KIZ	ERKEK	KIZ	ERKEK	
Alucra Turan Bulutçu Myo	508	392	173	222	1295
Dereli Myo	133	139			272
Espiye Myo	307	375	199	347	1228
Eynesil Kamil Nalbant Myo	407	93	332	18	850
Keşap Myo	134	148	53	28	363
Sağlık Hizmetleri Myo	298	142	161	94	695
Sosyal Bilimler Myo	759	845	399	579	2582
Şebinkarahisar Sosyal Bilimler Myo	722	640	162	220	1744
Şebinkarahisar Teknik Bilimler Myo	270	806	4	18	1098
Teknik Bilimler Myo	490	1458	188	1182	3318
Tirebolu Mehmet Bayrak Myo	733	834	252	278	2097
TOPLAM	4761	5872	1923	2986	11542
GENEL TOPLAM	11098	10722	4136	4959	30910

2017 YILI PERFORMANS PROGRAMI

Giresun Üniversitesi'nin temel önceliklerinden birisi gelişmiş sportif, sanatsal ve kültürel aktiviteler, beslenme ve barınma hizmetleri ve eğitim ortamı ile ruhsal ve fiziksel olarak sağlıklı, becerileri artmış öğrenciler yetiştirmektir. Öğrenciler çeşitli birimlerde kısmi zamanlı çalışarak bilgi ve yeteneklerini birleştirme imkânı bulmaktadırlar. Böylece öğrenciler, aynı zamanda kendilerine ekonomik kazanç da elde etmektedirler. 2017 yılında da öğrencilerimizin yukarıda anlattığımız imkânlarda çalıştırılması planlanmaktadır.



F. Diğer Hususlar

Yönetim ve İç Kontrol Sistemi

Üniversitemizde yönetim uygulaması; Rektör ile Rektör yardımcılarının yönetiminde, Senato ve Yönetim Kurulu kararları ile gerçekleştirilmektedir. Fakültelerde; Dekan ve Dekan Yardımcıları, Yüksekokul, Meslek Yüksekokulu, Konservatuvar ve Enstitülerde Müdür ve Müdür Yardımcılarının yönetiminde kurul kararları ile gerçekleştirilmektedir. 5018 Sayılı Kamu Mali Yönetimi ve Kontrol Kanunu gereği mali yönetim ve iç kontrol süreçlerine ilişkin standartlar ve yöntemler Maliye Bakanlığınca, iç denetime ilişkin standart ve yöntemler ise İç Denetim Koordinasyon Kurulu tarafından belirlenir, geliştirilir ve uyumlaştırılır. Bu kurumlar ayrıca sistemlerin koordinasyonunu sağlar ve kamu idarelerine rehberlik hizmeti verir.

Anılan kanuna göre iç kontrol; idarenin amaçlarına, belirlenmiş politikalara ve mevzuata uygun olarak faaliyetlerin etkili, ekonomik ve verimli bir şekilde yürütülmesini, varlık ve kaynakların korunmasını, muhasebe kayıtlarının doğru ve tam olarak tutulmasını, malî bilgi ve yönetim bilgisinin zamanında ve güvenilir olarak üretilmesini sağlamak üzere idare tarafından oluşturulan organizasyon, yöntem ve süreçle iç denetimi kapsayan malî ve diğer kontroller bütünüdür.

Üniversitelerde üst yönetici sıfatıyla Rektör, bu sorumluluğun gereklerini harcama yetkilileri, mali hizmetler birimi ve iç denetçiler aracılığıyla yerine getirir.

Üniversitemizin atama işlemleri 2547, 2914 ve 657 sayılı yasalarda belirtilen esaslar çerçevesinde yapılmaktadır. 01/01/2006 tarihinde yürürlüğe giren 5018 sayılı Kamu Mali Yönetimi ve Kontrol Kanunu ile bu kanunun 55, 56, 57 ve 58'inci maddelerine göre hazırlanan İç kontrol ve Ön Mali Kontrole ilişkin Usul ve Esaslar ile diğer mevzuatlarda

2017 YILI PERFORMANS PROGRAMI

belirtilen esaslara uygun olarak harcama birimleri ve Strateji Geliştirme Daire Başkanlığınca kontroller yapılmaktadır. Üniversitemiz harcama birimlerince ödeneklerin kullanımında bütçe kanununda belirtilen ilke ve esaslara, kanun, tüzük ve yönetmelikler ile diğer mevzuatlara uygun olarak etkili, ekonomik ve verimli kullanılması konularında büyük bir titizlik göstererek çalışılmaktadır. Üniversitemizin mal veya hizmet alımları ile yapım işlerine ilişkin ihaleler 4734 sayılı Kamu ihale Kanunu hükümlerine göre bütçe ödeneklerimizin öncelikler belirlenerek kullanılması esas alınarak yapılmaktadır.

İç kontrolün amacı

- a) Kamu gelir, gider, varlık ve yükümlülüklerinin etkili, ekonomik ve verimli bir şekilde yönetilmesini,
- b) Kamu idarelerinin kanunlara ve diğer düzenlemelere uygun olarak faaliyet göstermesini,
- c) Her türlü mali karar ve işlemlerde usulsüzlük ve yolsuzluğun önlenmesini,
- d) Karar oluşturmak ve izlemek için düzenli, zamanında ve güvenilir rapor ve bilgi edinilmesini,
- e) Varlıkların kötüye kullanılması ve israfını önlemek ve kayıplara karşı korunmasını, sağlamaktır.

İç kontrolün standartları

Merkezi uyumlaştırma görevi çerçevesinde Maliye Bakanlığınca belirlenir ve yayımlanır. İdareler, malî ve malî olmayan tüm işlemlerinde bu standartlara uymakla ve gereğini yerine getirmekle yükümlüdür. Kanuna ve iç kontrol standartlarına aykırı olmamak koşuluyla, idarelerce görev alanları çerçevesinde her türlü yöntem, süreç ve özellikli işlemlere ilişkin standartlar belirlenebilir.



İç kontrole ilişkin yetki ve sorumluluklar

Üst yöneticiler, iç kontrol sisteminin kurulması ve gözetilmesinden, harcama yetkilileri ise görev ve yetki alanları çerçevesinde, idari ve malî karar ve işlemlere ilişkin olarak iç kontrolün işleyişinden sorumludur. Malî hizmetler birimi, iç kontrol sisteminin kurulması, standartlarının uygulanması ve geliştirilmesi konularında çalışmalar yapar ve ön malî kontrol faaliyetini yürütür. Muhasebe yetkilileri, muhasebe kayıtlarının usulüne ve standartlara uygun, saydam ve erişilebilir şekilde tutulmasından sorumludur. Üst yöneticiler,

2017 YILI PERFORMANS PROGRAMI

harcama yetkilileri ve diğer yöneticiler, mesleki değerlere ve dürüst yönetim anlayışına sahip olunmasından, malî yetki ve sorumlulukların bilgili ve yeterli yöneticilerle personele verilmesinden, belirlenmiş standartlara uyulmasının sağlanmasından, mevzuata aykırı faaliyetlerin önlenmesinden, kapsamlı bir yönetim anlayışıyla uygun bir çalışma ortamının ve saydamlığın sağlanmasından görev ve yetkileri çerçevesinde sorumludurlar. Üst yöneticiler ve bütçe ile ödenek tahsis edilen harcama yetkilileri her yıl iş ve işlemlerinin amaçlara, iyi malî yönetim ilkelerine, kontrol düzenlemelerine ve mevzuata uygun bir şekilde gerçekleştirildiğini içeren iç kontrol güvence beyanını düzenler ve birim faaliyet raporları ile idare faaliyet raporlarına eklerler. İç kontrol düzenlemeleri ve iç kontrol sisteminin işleyişi, yöneticilerin görüşü, kişi ve/veya idarelerin talep ve şikâyetleri ile iç ve dış denetim sonucunda düzenlenen raporlar dikkate alınarak yılda en az bir kez değerlendirmeye tâbi tutulur ve gerekli önlemler alınır.

Ön malî kontrol

İç Kontrolün bir unsuru olan Ön malî kontrol görevi, idarelerin yönetim sorumluluğu çerçevesinde, harcama birimleri ve malî hizmetler birimi tarafından yerine getirilir. Ön malî kontrol, harcama birimleri tarafından yapılan kontroller ile malî hizmetler birimi tarafından yapılan kontrollerden oluşur. Malî hizmetler birimi tarafından yapılacak ön malî kontrol, Usul ve Esaslarda belirtilen kontroller ile idarelerce yapılacak düzenlemeler çerçevesinde bu birim tarafından yapılması



öngörülen kontrollerden meydana gelir. Gelir, gider, varlık ve yükümlülüklerle ilişkin malî karar ve işlemler, harcama birimleri ve malî hizmetler birimi tarafından idarenin bütçesi, bütçe tertibi, kullanılabilir ödenek tutarı, ayrıntılı harcama veya finansman programları, merkezi yönetim bütçe kanunu ve diğer malî mevzuat hükümlerine uygunluk yönlerinden kontrol edilir. Malî karar ve işlemler harcama birimleri tarafından kaynakların etkili, ekonomik ve verimli bir şekilde kullanılması açısından da kontrol edilir.

2017 YILI PERFORMANS PROGRAMI

Ön Mali Kontrole ilişkin usul ve esasları düzenleyen ve 31.12.2005 tarih ve 26040 sayılı Resmi Gazete’de yayımlanan “ İç Kontrol ve Ön Mali Kontrole İlişkin Usul ve Esaslar Hakkında Yönetmelik” uyarınca hazırlanan “Giresun Üniversitesi Ön Mali Kontrol İşlemleri Yönergesi” 01 Haziran 2008 tarihinde yürürlüğe konulmuş olup 2016 yılında da ön mali kontrol süreci 2015 yılında olduğu gibi sürdürülerek daha üst seviyeye çıkarılması amaçlanmaktadır. Bu hususta üniversitenin harcamacı birimlerine zaman zaman kurs ve seminerler düzenlenmesi amaçlanmaktadır.

2017 yılında; misyon, vizyon, değerler, ilkeler ve yapılacak faaliyetlerle ilgili akademik ve idari personelin bilgi, katılım ve motivasyonunun geliştirilmesi,

İdari personelin kurum kültürünün geliştirilmesine katkı sağlayacak sosyal faaliyetlerin artırılması,

Çalışanların ve öğrencilerin kuruma bağlılığına ve memnuniyetine katkı sağlayacak sosyal ve kültürel faaliyetlerin artırılması,

Akademik personelin proje planlama, yürütme ve koordinasyon konusunda eğitilmesine yönelik program hazırlamak ve her yıl geniş katılımlı bir şekilde eğitim semineri düzenlemesi,

Uluslararası bilimsel standartta yayınların her yıl %15 oranında artırılması,

Akademik personelin ders notları ve kitaplarının yayınlamaları için olanaklar sağlanması,

Üniversitemiz laboratuvar alt yapısının bölgedeki sanayi kuruluşlarının analiz ihtiyacını tümüyle karşılayabilecek düzeye getirilmesi planlanmaktadır.



II. PERFORMANS BİLGİLERİ

A. Temel Politika ve Öncelikler

- Yükseköğretim Kurulu Başkanlığı tarafından hazırlanan “Türkiye’nin Yükseköğretim Stratejisi”
- Kalkınma Planları ve Yıllık Programı,
- Orta Vadeli Program,
- Orta Vadeli Mali Plan,
- Bilgi Toplumu Stratejisi ve Eki Eylem Planı,
- Temel esasları dâhilinde;

Temel Politikalar

Üniversitemiz, 5227 sayılı Kamu Yönetiminin Kuruluş ve İşleyişinin Temel İlkeleri Kanununun 5’inci maddesi gereğince kamu yönetiminin kuruluş ve işleyişinde, Anayasamızda üniversiteler ile ilgili hükümlere hâlel getirmeden ve özerkliğin gereklerini unutmadan idarenin bütünlüğünü esas almaktadır. Kamu hizmetlerinin yerine getirilmesinde;

- Sürekli gelişim,
- Katılımcılık;
- Saydamlık,
- Hesap verebilirlik,
- Öngörülebilirlik,
- Yerindelik,
- Beyana güven,
- Hizmetten yararlananların ihtiyacına ve hizmetlerin sonucuna odaklılık esas alınır.
- Başarılı öğrenci ve personeli teşvik etmek,
- Öğrencilerin sosyal yönlerinin gelişmesine katkıda bulunmak,
- Eğitim öğretim kalitesini geliştirmek,
- Dış paydaşlarla ilişkileri geliştirmek,
- Bilimsel çalışmaları teşvik etmek,
- İç paydaşların memnuniyetini sağlamaktır.



2017 YILI PERFORMANS PROGRAMI

Öncelikler

- Eğitim programlarını sürekli gözden geçirmek,
- Eğitimde yeni teknolojilerin kullanılmasını sağlamak ve bilimsel gelişmeleri eğitim programlarına yansıtma,
- Fakülte ve yüksekokulların başarısının sürekliliğini sağlayabilmek için organizasyon, insan kaynağı, sistem ve süreçleri sürekli gözden geçirmek.

B. Amaç ve Hedefler

Misyon



Üniversitemizin misyonu, milletimizin temel değerleri ve ülkemizin stratejik hedefleri doğrultusunda, bilim, sanat ve kültür alanlarında donanımlı, araştırmacı ve üretici bireyler yetiştirmek; kent, bölge ve ülkede toplumun ufku genişletmek, insanlığın ilerleyişine katkı sağlayacak akademik çalışmalar yapmaktır

Vizyon



Giresun Üniversitesi'nin vizyonu; bilgi ile güçlenmiş kaliteli eğitim veren, ürettiği projelerle ülke kalkınmasına katkıda bulunabilen, eğitim, bilim ve teknoloji dünyasında uluslararası öneme sahip bilgi limanı olmaktır.

2017 YILI PERFORMANS PROGRAMI

Stratejik Amaç ve Hedefler

Stratejik Amaç 1: Eğitim ve Öğretimde Kalitenin Artırılması ve Sürdürülebilirliğin Sağlanması

Hedefler:

Hedef 1.1: Akademik atama ve yükseltme kriterlerini düzenlemek

Performans Göstergesi 1.1: Akademik atama ve yükseltme kriterleri düzenleyen yönerge çıkarmak

Hedef 1.2: Akademik ve İdari personel sayısını artırmak

Performans Göstergesi 1.2.1: Öğretim elemanı sayısındaki artış oranı (her yıl % 15)

Performans Göstergesi 1.1.2: İdari Personel sayısındaki artış oranı (her yıl % 10)

Hedef 1.3: Çift anadal ve yandal diploması veren programlarını başlatmak

Performans Göstergesi 1.3: Başlatılan programı sayısı (her yıl 1 program)

Hedef 1.4: Lisansüstü programlarının niceliksel ve niteliksel olarak geliştirmek

Performans Göstergesi 1.4: Açılmış lisansüstü program sayısının her yıl %10 artırılması

Hedef 1.5: Eğitim-istihdam uyumlu programlar açmak

Performans Göstergesi 1.5: Sektörlerin ihtiyaç duyduğu elemanı yetiştirecek programların sayısını artırmak

Hedef 1.6: Avrupa Yükseköğretim alanı için Avrupa Kredi Transfer Sistemi'ni (AKTS) tamamlamak

Performans Göstergesi 1.6: AKTS tamamlanan ders sayısı

Hedef 1.7: Eğitim Danışmanlığı ve Rehberlik hizmetlerine ağırlık vermek

Strateji 1.7.1: Öğrencilerin ruh ve beden sağlığına yönelik yılda en az 2 kez faaliyet düzenlemek

Strateji 1.7.2: Üniversitemize yeni kayıt olan öğrencilere yönelik oryantasyon programı düzenlemek ve oryantasyon el kitabı çıkarmak

Performans Göstergesi 1.7.2: Tamamlanma oranı

Hedef 1.8: Eğitim-öğretim faaliyetlerinde bilgisayar teknolojisi ve bilişim sistemlerinden yararlanma oranını artırmak

Performans Göstergesi 1.8.1: Bilgisayar sayısı

Performans Göstergesi 1.8.2: Paket program sayısı

Hedef 1.9: Uzaktan eğitim faaliyetlerine başlamak

Performans Göstergesi 1.9.1: Uzaktan eğitim verilen program sayısı

2017 YILI PERFORMANS PROGRAMI

Stratejik Amaç 2: Sürdürülebilir Araştırma ve Geliştirme Faaliyetlerinin Gerçekleştirilmesi

Hedefler :

Hedef 2.1: Öğretim elemanlarının akademik yayınlarını bilişim teknolojileriyle erişilebilir hale getirmek.

Performans Göstergesi 2.1: Üniversitemizin kurumsal arşivinin tamamlanması.

Hedef 2.2: Merkezi Araştırma Laboratuvarı Uygulama ve Araştırma Merkezi'ni akredite etmek.

Performans Göstergesi 2.2: Her yıl en az iki analizde akredite olması

Hedef 2.3: Ulusal ve uluslararası taranan dergilerde yayınlanan veya atıf alan makale ve projeleri desteklemek

Performans Göstergesi 2.3: Desteklenen proje ve yayın sayısı.

Hedef 2.4: Kütüphanedeki bilgi kaynağı sayısını artırmak.

Performans Göstergesi 2.4: Kütüphanedeki bilgi kaynağı sayısındaki artış

Hedef 2.5: Ulusal ve uluslararası alanda rekabet edebilen projeler hazırlamak.

Performans Göstergesi 2.5.1: Proje hazırlama becerisini artırmaya yönelik düzenlenen eğitim sayısı.

Performans Göstergesi 2.5.2: Desteklenen proje sayısındaki artış (%10)

Stratejik Amaç 3: Fiziki Ve Kurumsal Altyapının Geliştirilmesi

Hedefler :

Hedef 3.1: Kurumsal gelişim doğrultusunda ihtiyaç duyulan hizmet binalarını inşa etmek

Strateji 3.1.1: Yapımı devam eden 55.000 m² lik inşaat alanına Tıp Fakültesi, Sağlık Bilimleri Fakültesi, Sağlık Bilimleri Meslek Yüksekokulu binalarının ilave edilerek tamamlanması

Strateji 3.1.2: Üniversitemiz yerleşke alanlarının altyapısının ikmal edilmesi

Strateji 3.1.3: Gazipaşa Yerleşkesinin yeniden inşa edilmesi

Strateji 3.1.4: Yerleşke planı kapsamında ihtiyaç duyulan projelerin hazırlanması

Strateji 3.1.5: Engelli öğrencilerin kampüs alanındaki her noktaya erişilebilirliğinin sağlanması

Performans Göstergesi: 3.1: Yatırım projelerinin tamamlanma oranları (Her yıl %20)

Hedef 3.2: Fiziki yorgunluk görülen binaları bakım - onarım ve tadilatla güçlendirmek.

Performans Göstergesi 3.2: Bakım onarımı tamamlanan bina sayısı (Her yıl 2 tane)

Hedef 3.3: Yerleşke alanlarında spor sahaları, kantin, kafeterya, yemekhane ve konferans salonu vb. inşaatları tamamlayarak faaliyete geçmelerini sağlamak.

Strateji 3.3.1: Spor sahaları inşa etmek ve tamamlamak

Strateji 3.3.2: Kapalı spor salonu inşa etmek ve tamamlamak

Strateji 3.3.3: Kantin, kafeterya, yemekhane inşa etmek ve tamamlamak

2017 YILI PERFORMANS PROGRAMI

Strateji 3.3.4: Konferans salonu inşa etmek ve tamamlamak

Performans Göstergesi 3.3: Tamamlanma oranı (Her yıl %20)

Hedef 3.4: İhtiyaç duyulan alanların kamulaştırılmasını sağlamak

Performans Göstergesi 3.4: Tamamlanma oranı (Her yıl 5.000 m²)

Hedef 3.5: Eğitim-öğretimi makine teçhizatla donatılmış mekanlarla desteklemek

Performans Göstergesi 3.5.1: Kurulan atölye, laboratuvar, stüdyo sayısı (her yıl 1 adet)

Performans Göstergesi 3.5.2: Makine-teçhizat sayısındaki artış oranı (Her yıl %5)

Hedef 3.6: Mevcut Sağlık Uygulama Araştırma Merkezi (Hastane) binalarının hizmet için ihtiyaç duyduğu bakım onarımını yapmak ve makine-teçhizatla donatmak

Performans Göstergesi 3.6.1: Bakım onarımın tamamlanma oranı

Performans Göstergesi 3.6.2: Makine- teçhizat sayısındaki artış.

Hedef 3.7: Bilişim sistemlerinin alt yapısını tamamlamak, entegre hale getirmek ve e-imzaya geçişi sağlamak.

Performans Göstergesi 3.7: Tamamlanma oranı (Her yıl % 20)

Hedef 3.8: Üniversite olarak ISO 9001:2008 Kalite Yönetim Sistemleri Belgesini almak.

Performans Göstergesi 3.8: Tamamlanma oranı (Her yıl % 20)

Stratejik Amaç 4: Uluslararasılaşmayı geliştirmek

Hedefler:

Hedef 4.1: Uluslararasılaşmanın kurumsal altyapısını geliştirmek

Strateji 4.1.1: Uluslararası Öğrenci Ofisi Koordinatörlüğü, Dış İlişkiler Ofisi, Erasmus Koordinatörlüğü ve Bologna Eşgüdüm Komisyonu birimlerinde çalışan personel sayısının 3 kat artırılması.

Strateji 4.1.2: Uluslararasılaşmayı ilgilendiren tüm birimlerdeki personelin ve ilgili koordinatörlerin hizmet içi eğitim kapsamında yurtiçi ve yurtdışında konuyla ilgili bilgilendirme toplantılarına katılımlarının sağlanması.

Strateji 4.1.3: Burslu olmayan uluslararası öğrenciler için öğrenci yurdu yapılması.

Strateji 4.1.4: Uluslararası nitelikli sosyal faaliyetlerin (konser, sergi, spor müsabakası, doğa, toplumsal duyarlılık vb.) sayısının artırılması

Performans göstergesi 4.1: Tamamlanma oranı (Her yıl 5 etkinlik düzenlemek)

Hedef 4.2: Giresun Üniversitesi'nde eğitim gören uluslararası öğrenci sayısının lisans ve lisansüstü düzeyinde artırılması.

Strateji 4.2.1: Lisans düzeyindeki uluslararası öğrenci sayısının toplam öğrenci sayısına oranının %2 seviyesine çıkması

Strateji 4.2.2: Lisansüstü düzeyindeki uluslararası öğrenci sayısının toplam öğrenci sayısına oranının %3 seviyesine çıkması

Strateji 4.2.3: Giresun Üniversitesi'nin yurtdışı tanıtım faaliyetleri kapsamında uluslararası eğitim fuarlarına katılmak, broşür, dergi, CD, tanıtıcı film, stant malzemesi gibi tanıtım unsurlarının temini, çoğaltılması ve geliştirilmesi.

Performans göstergesi 4.2: Tamamlanma oranı (Her yıl % 20)

2017 YILI PERFORMANS PROGRAMI

Hedef 4.3: Giresun Üniversitesi'nde eğitim gören uluslararası öğrenci kalitesini artırmak

Performans göstergesi 4.3.1: Kabul edilen uluslararası öğrencilerde aranan puan şartlarındaki artış (her yıl 2 puan)

Performans göstergesi 4.3.2: Yabancı dilde eğitim-öğretim veren (hazırlık sınıfı olan) bölüm sayısındaki artış (Her yıl 1 bölüm)

Hedef 4.4: Akademik personelin uluslararası akademik faaliyetinin artırılması

Performans Göstergesi 4.4.1: Akademik personelin uluslararası düzenlenen bilimsel etkinliklere katılım sayısı.(Her yıl 5 etkinlik)

Performans Göstergesi 4.4.2: Akademik personelin ortak yurtiçinde veya yurtdışında yabancı araştırmacılarla ortak gerçekleştirdiği proje, bildiri, tez vb faaliyeti sayısındaki artış (Her yıl 5 etkinlik)

Performans Göstergesi 4.4.3: Erasmus ders verme hareketliliğinden yararlanan eleman sayısındaki artış (Her yıl % 5)

Performans Göstergesi 4.4.4: Sözleşmeli veya proje kapsamında istihdam edilen yabancı uyruklu akademisyenlerin sayısındaki artış. (Her yıl % 10)

Stratejik Amaç 5: Üniversite Toplum İlişkilerinin Geliştirilmesi

Hedefler :

Hedef 5.1: Yerel kültürü destekleyen, ortaya çıkararak ve yaşatmaya yönelik bilimsel araştırma yapmak ve etkinlikler düzenlemek

Performans Göstergesi 5.1.1: Yerel kültür alanında düzenlenen etkinlik sayısı.(Her yıl 2 etkinlik)

Hedef 5.2: Sağlık konusunda bilgilendirici sempozyum, panel vb. etkinlikler düzenlemek.

Performans Göstergesi 5.2: Düzenlenen etkinliklerin sayısı (Her yıl 2 etkinlik)

Hedef 5.3: Hayat boyu öğrenmeyi desteklemek

Performans Göstergesi 5.3: Düzenlenen faaliyet sayısı (Her yıl 2 etkinlik)

Hedef 5.4: Sivil toplum kuruluşları ile ortak projeler yapmak.

Performans Göstergesi 5.4: Yapılan proje sayısı (Her yıl 2 proje)

Hedef 5.5: Toplumsal alanda, özellikle pozitif ayrımcılığa ihtiyaç duyan toplum kesimlerinin yararına faaliyet gösteren dernek ve sivil toplum kuruluşlarının faaliyetlerini desteklemek.

Performans Göstergesi 5.5: Ortak düzenlenen etkinlik sayısı (Her yıl 5 etkinlik)

2017 YILI PERFORMANS PROGRAMI

C. Performans Hedef ve Göstergeleri ile Faaliyetler

Performans Hedefi Tabloları

Tablo 1.1

PERFORMANS HEDEFİ TABLOSU				
İdare Adı	38.64 - GİRESUN ÜNİVERSİTESİ			
Amaç	Fiziki ve kurumsal altyapının geliştirilmesi			
Hedef	Kurumsal gelişim doğrultusunda ihtiyaç duyulan hizmet binalarını inşa etmek			
Performans Hedefi	Üniversitemizin artan fiziki mekan ihtiyacının karşılanması için yeni binalar yapmak, mevcutları iyileştirmek.			
Performans Göstergeleri	Ölçü Birimi	2015	2016	2017
1- Yatırım projeleri kapsamında tamamlanan projeler	Adet	6	6	8
Faaliyetler	Kaynak İhtiyacı			
		Bütçe	Bütçe Dışı	Toplam
1	Bina yapımı faaliyeti	21.002.000,00	0	21.002.000,00
2	Mevcut binaların bakım-onarım faaliyeti	1.500.000,00	0	1.500.000,00
3	Fiziki mekanların altyapı ihtiyacının karşılanması faaliyeti	4.000.000,00	0	4.000.000,00
4	İhtiyaç duyulan alanların kamulaştırılmasını sağlama faaliyeti	2.000,00	0	2.000,00
5	Eğitim-öğretimin makine-teçhizatla donatılmış mekanlarla desteklenmesi faaliyeti	150.000,00	0	150.000,00
Genel Toplam		26.654.000,00	0	26.654.000,00

2017 YILI PERFORMANS PROGRAMI

Tablo 1.2

PERFORMANS HEDEFİ TABLOSU					
İdare Adı	38.64 - GİRESUN ÜNİVERSİTESİ				
Amaç	Eğitim ve öğretimde kalitenin artırılması ve sürdürülebilirliğin sağlanması				
Hedef	Akademik ve idari personel sayısı ile eğitim-öğretim faaliyetlerinde bilgisayar teknolojisi ve bilişim sistemlerinden yararlanma oranını artırmak				
Performans Hedefi	Öğrenci başına düşen akademik personel sayısını iyileştirmek, eğitimde teknolojinin kullanımını yaygınlaştırmak.				
Performans Göstergeleri	Ölçü Birimi	2015	2016	2017	
1 Akademik personel sayısı	Kişi	835	837	845	
2 İdari personel sayısı	Kişi	362	365	375	
3 Bilgisayar sayısı	Adet	1274	1374	1380	
Faaliyetler	Kaynak İhtiyacı				
		Bütçe	Bütçe Dışı	Toplam	
1 Personel sayısını artırmak		89.401.000,00	0	89.401.000,00	
2 Büyüme ile orantılı mal ve hizmet alımlarının yapılması		29.216.000,00	0	29.216.000,00	
Genel Toplam		118.617.000,00	0	118.617.000,00	

2017 YILI PERFORMANS PROGRAMI

Tablo 2.1

FAALİYET MALİYETLERİ TABLOSU		
İdare Adı	38.64 - GİRESUN ÜNİVERSİTESİ	
Performans Hedefi	Üniversitemizin artan fiziki mekan ihtiyacının karşılanması için yeni binalar yapmak, mevcutları iyileştirmek.	
Faaliyet Adı	Bina yapımı faaliyeti	
Sorumlu Harcama Birimi veya Birimleri	38.64.09.09 – YAPI İŞLERİ VE TEKNİK DAİRE BAŞKANLIĞI	
<p><i>Üniversitemizde artan öğrenci sayısına ve yeni açılan bölümlere paralel olarak fiziki yapı ihtiyacı da ortaya çıkmaktadır. Bu bağlamda 15.000 m²'lik Spor Bilimleri Fakültesi binası, Şebinkarahisar Yerleşkesine 1.500 m² lik yemekhane binası ile 1.000 m² olan Eğitim Fakültesi Müzik Eğitimi binası revize edilerek 3.500 m² Konservatuvar binası yapılacaktır. Aynı zamanda 11.060 m² lik Turizm Fakültesi binası, 7.000 m² lik Merkez Kütüphane binası, 15.000 m² lik İslami İlimler Fakültesi binası ile 7.000 m² lik Görele Uygulamalı Bilimler Yüksekokulu binası olmak üzere belirtilen inşaatların yıllara sari olarak 2017 yılında başlayıp 2019 yılı sonuna kadar tamamlanması düşünülmektedir.</i></p>		
Ekonomik Kod		Ödenek
01	Personel Giderleri	0,00
02	SGK Devlet Primi Giderleri	0,00
03	Mal ve Hizmet Alım Giderleri	0,00
04	Faiz Giderleri	0,00
05	Cari Transferler	0,00
06	Sermaye Giderleri	21.002.000,00
07	Sermaye Transferleri	0,00
08	Borç verme	0,00
Toplam Bütçe Kaynak İhtiyacı		21.002.000,00
Bütçe Dışı Kaynak	Döner Sermaye	0,00
	Diğer Yurt İçi	0,00
	Yurt Dışı	0,00
Toplam Bütçe Dışı Kaynak İhtiyacı		0,00
Toplam Kaynak İhtiyacı		21.002.000,00

2017 YILI PERFORMANS PROGRAMI

Tablo 2.2

FAALİYET MALİYETLERİ TABLOSU		
İdare Adı	38.64 - GİRESUN ÜNİVERSİTESİ	
Performans Hedefi	Üniversitemizin artan fiziki mekan ihtiyacının karşılanması için yeni binalar yapmak, mevcutları iyileştirmek.	
Faaliyet Adı	Mevcut binaların sürdürülebilir bir şekilde hizmet vermesi için gerekli bakım-onarım faaliyeti	
Sorumlu Harcama Birimi veya Birimleri	38.64.09.09 – YAPI İŞLERİ VE TEKNİK DAİRE BAŞKANLIĞI 38.64.09.04- İDARİ VE MALİ İŞLER DAİRE BAŞKANLIĞI	
<i>Eğitim-öğretim faaliyetlerinin modern ve donanımlı alanlarda yapılması eğitim-öğretimin kalitesini artıracaktır. Buna yönelik olarak hem akademik hem de idari hizmet binalarının eksiklerinin giderilmesi, bakım-onarımı gerekenlerin bakım-onarımının yapılması ve gerekli donanımlarının sağlanması amaçlanmaktadır.</i>		
Ekonomik Kod		Ödenek
01	Personel Giderleri	0,00
02	SGK Devlet Primi Giderleri	0,00
03	Mal ve Hizmet Alım Giderleri	0,00
04	Faiz Giderleri	0,00
05	Cari Transferler	0,00
06	Sermaye Giderleri	1.500.000,00
07	Sermaye Transferleri	0,00
08	Borç verme	0,00
Toplam Bütçe Kaynak İhtiyacı		1.500.000,00
Bütçe Dışı Kaynak	Döner Sermaye	0,00
	Diğer Yurt İçi	0,00
	Yurt Dışı	0,00
Toplam Bütçe Dışı Kaynak İhtiyacı		0,00
Toplam Kaynak İhtiyacı		1.500.000,00

2017 YILI PERFORMANS PROGRAMI

Tablo 2.3

FAALİYET MALİYETLERİ TABLOSU		
İdare Adı	38.64 - GİRESUN ÜNİVERSİTESİ	
Performans Hedefi	Üniversitemizin artan fiziki mekan ihtiyacının karşılanması için yeni binalar yapmak, mevcutları iyileştirmek.	
Faaliyet Adı	Fiziki mekanların altyapı ihtiyacının karşılanması faaliyeti	
Sorumlu Harcama Birimi veya Birimleri	38.64.09.09 – YAPI İŞLERİ VE TEKNİK DAİRE BAŞKANLIĞI 38.64.09.04- İDARİ VE MALİ İŞLER DAİRE BAŞKANLIĞI	
<i>Üniversitemiz bünyesinde bulunan yapıların ve birimlerin doğayla ve çevreyle bir bütün halinde en verimli şekilde faaliyetlerini sürdürebilmeleri için alt yapı faaliyetlerine önem verilmektedir. Bu gayeyle kampüs içi doğalgaz, yol, elektrik, telefon, yağmur suyu, kampüs alanlarının peyzajı vb. altyapı faaliyetleri gerçekleştirilecektir.</i>		
Ekonomik Kod	Ödenek	
01	Personel Giderleri	0,00
02	SGK Devlet Primi Giderleri	0,00
03	Mal ve Hizmet Alım Giderleri	0,00
04	Faiz Giderleri	0,00
05	Cari Transferler	0,00
06	Sermaye Giderleri	4.000.000,00
07	Sermaye Transferleri	0,00
08	Borç verme	0,00
Toplam Bütçe Kaynak İhtiyacı		4.000.000,00
Bütçe Dışı Kaynak	Döner Sermaye	0,00
	Diğer Yurt İçi	0,00
	Yurt Dışı	0,00
Toplam Bütçe Dışı Kaynak İhtiyacı		0,00
Toplam Kaynak İhtiyacı		4.000.000,00

2017 YILI PERFORMANS PROGRAMI

Tablo 2.4

FAALİYET MALİYETLERİ TABLOSU		
İdare Adı	38.64 - GİRESUN ÜNİVERSİTESİ	
Performans Hedefi	Üniversitemizin artan fiziki mekan ihtiyacının karşılanması için yeni binalar yapmak, mevcutları iyileştirmek.	
Faaliyet Adı	İhtiyaç duyulan alanların kamulaştırılmasını sağlama faaliyeti	
Sorumlu Harcama Birimi veya Birimleri	38.64.09.09 – YAPI İŞLERİ VE TEKNİK DAİRE BAŞKANLIĞI 38.64.09.11- STRATEJİ GELİŞTİRME DAİRE BAŞKANLIĞI	
<i>Üniversitemizin Açık ve Kapalı Spor Tesisleri projesi kapsamında projenin uygulanacağı açık alanların kamulaştırma faaliyetleri gerçekleştirilecektir.</i>		
Ekonomik Kod		Ödenek
01	Personel Giderleri	0,00
02	SGK Devlet Primi Giderleri	0,00
03	Mal ve Hizmet Alım Giderleri	0,00
04	Faiz Giderleri	0,00
05	Cari Transferler	0,00
06	Sermaye Giderleri	2.000,00
07	Sermaye Transferleri	0,00
08	Borç verme	0,00
Toplam Bütçe Kaynak İhtiyacı		2.000,00
Bütçe Dışı Kaynak	Döner Sermaye	0,00
	Diğer Yurt İçi	0,00
	Yurt Dışı	0,00
Toplam Bütçe Dışı Kaynak İhtiyacı		0,00
Toplam Kaynak İhtiyacı		2.000,00

2017 YILI PERFORMANS PROGRAMI

Tablo 2.5

FAALİYET MALİYETLERİ TABLOSU		
İdare Adı	38.64 - GİRESUN ÜNİVERSİTESİ	
Performans Hedefi	Üniversitemizin artan fiziki mekan ihtiyacının karşılanması için yeni binalar yapmak, mevcutları iyileştirmek.	
Faaliyet Adı	Eğitim-öğretimin makine-teçhizatla donatılmış mekanlarla desteklenmesi faaliyeti	
Sorumlu Harcama Birimi veya Birimleri	38.64.09.08 – BİLGİ İŞLEM DAİRE BAŞKANLIĞI 38.64.09.04- İDARİ VE MALİ İŞLER DAİRE BAŞKANLIĞI	
<i>Üniversitemizin sahip olduğu veya olacağı menkul malların büyük bakım-onarımlarının periyodik olarak yapılması ihtiyacı ortaya çıkmaktadır. Buna yönelik olarak eğitim-öğretim faaliyetlerinin aksamadan ve etkin bir şekilde yürütülebilmesi için gereken büyük onarımların zamanında yapılması amaçlanmaktadır.</i>		
Ekonomik Kod	Ödenek	
01	Personel Giderleri	0,00
02	SGK Devlet Primi Giderleri	0,00
03	Mal ve Hizmet Alım Giderleri	0,00
04	Faiz Giderleri	0,00
05	Cari Transferler	0,00
06	Sermaye Giderleri	150.000,00
07	Sermaye Transferleri	0,00
08	Borç verme	0,00
Toplam Bütçe Kaynak İhtiyacı		150.000,00
Bütçe Dışı Kaynak	Döner Sermaye	0,00
	Diğer Yurt İçi	0,00
	Yurt Dışı	0,00
Toplam Bütçe Dışı Kaynak İhtiyacı		0,00
Toplam Kaynak İhtiyacı		150.000,00

2017 YILI PERFORMANS PROGRAMI

Tablo 2.6

FAALİYET MALİYETLERİ TABLOSU		
İdare Adı	38.64 - GİRESUN ÜNİVERSİTESİ	
Performans Hedefi	Öğrenci başına düşen akademik personel sayısını iyileştirmek, eğitimde teknolojinin kullanılmasını yaygınlaştırmak	
Faaliyet Adı	Personel sayısını artırmak	
Sorumlu Harcama Birimi veya Birimleri	38.64.00.01 - ÜST YÖNETİM, AKADEMİK VE İDARİ BİRİMLER	
<p><i>2016 yılı itibarıyla Üniversitemiz kuruluş kanunu ile tahsis edilen akademik kadronun %73,29'unu, idari kadronun ise %43,81'ini doldurulmuş olup büyük bir oranın da oranda boş olduğu görülmektedir. Bundan dolayıdır ki hizmet az sayıda personel ile gerçekleştirilmeye çalışılmaktadır. Üniversitemizin gelişmekte olan bir üniversite olması, artan öğrenci sayısı ve yeni açılan bölüm ve programlar neticesinde daha etkin ve verimli bir hizmet verilebilmesi için akademik ve idari personel sayısındaki yetersizliklerin giderilmesi amaçlanmaktadır.</i></p>		
Ekonomik Kod		Ödenek
01	Personel Giderleri	78.434.000,00
02	SGK Devlet Primi Giderleri	10.967.000,00
03	Mal ve Hizmet Alım Giderleri	0,00
04	Faiz Giderleri	0,00
05	Cari Transferler	0,00
06	Sermaye Giderleri	0,00
07	Sermaye Transferleri	0,00
08	Borç verme	0,00
Toplam Bütçe Kaynak İhtiyacı		89.401.000,00
Bütçe Dışı Kaynak	Döner Sermaye	0,00
	Diğer Yurt İçi	0,00
	Yurt Dışı	0,00
Toplam Bütçe Dışı Kaynak İhtiyacı		0,00
Toplam Kaynak İhtiyacı		89.401.000,00

2017 YILI PERFORMANS PROGRAMI

Tablo 2.7

FAALİYET MALİYETLERİ TABLOSU		
İdare Adı	38.64 - GİRESUN ÜNİVERSİTESİ	
Performans Hedefi	Öğrenci başına düşen akademik personel sayısını iyileştirmek, eğitimde teknolojinin kullanılmasını yaygınlaştırmak	
Faaliyet Adı	Büyüme ile orantılı mal ve hizmet alımlarının yapılması	
Sorumlu Harcama Birimi veya Birimleri	38.64.00.01 - ÜST YÖNETİM, AKADEMİK VE İDARİ BİRİMLER	
<p><i>Üniversitemizin yeni kurulmuş olması ve mevcut gelişiminin de artarak sürmesi dolayısıyla akademik ve idari hizmetlerin etkin bir şekilde sürdürülebilmesi için gerekli olan mal ve hizmet alımlarının yapılması gerekmektedir. Personelin çalışma koşullarını ve ortamlarını iyileştirerek daha çok verim alınması sağlanmalıdır. Bilimsel amaçlı yurtdışına gidecek personele destek verilmesi hedeflenmektedir. İdari personelin ülke içi veya ülke dışında (Erasmus kapsamında) düzenlenen eğitim, seminer ve toplantılara katılması için desteklenmesi amaçlanmaktadır.</i></p>		
Ekonomik Kod		Ödenek
01	Personel Giderleri	0,00
02	SGK Devlet Primi Giderleri	0,00
03	Mal ve Hizmet Alım Giderleri	21.868.000,00
04	Faiz Giderleri	0,00
05	Cari Transferler	0,00
06	Sermaye Giderleri	7.348.000,00
07	Sermaye Transferleri	0,00
08	Borç verme	0,00
Toplam Bütçe Kaynak İhtiyacı		29.216.000,00
Bütçe Dışı Kaynak	Döner Sermaye	0,00
	Diğer Yurt İçi	0,00
	Yurt Dışı	0,00
Toplam Bütçe Dışı Kaynak İhtiyacı		0,00
Toplam Kaynak İhtiyacı		29.216.000,00

2017 YILI PERFORMANS PROGRAMI

D. İdarenin Toplam Kaynak İhtiyacı

Tablo 3.1

İDARE PERFORMANS TABLOSU								
İdare Adı		38.64 - GİRESUN ÜNİVERSİTESİ						
PERFORMANS HEDEFİ	FAALİYET	Açıklama	2017					
			Bütçe İçi		Bütçe Dışı		Toplam	
			(TL)	PAY(%)	(TL)	PAY(%)	(TL)	PAY(%)
1		Üniversitemizin amaçlarına uygun yeni altyapı projelerinin hazırlanması ve mevcutlarının bakım-onarımının yapılması	26.654.000,00	18,00	0,00		26.654.000,00	18,00
	1	Bina yapımı ve donanımı faaliyeti	21.002.000,00	14,19	0,00		21.002.000,00	14,19
	2	Mevcut binaların bakım-onarım faaliyeti	1.500.000,00	1,01	0,00		1.500.000,00	1,01
	3	Fiziki mekanların altyapı ihtiyacının karşılanması faaliyeti	4.000.000,00	2,70	0,00		4.000.000,00	2,70
	4	İhtiyaç duyulan alanların kamulaştırılmasını sağlama faaliyeti	2.000,00	0,001			2.000,00	0,001
	5	Eğitim-öğretimin makine-teçhizatla donatılmış mekanlarla desteklenmesi faaliyeti	150.000,00	0,2			150.000,00	0,2
Performans Hedefleri Maliyetleri Toplamı			145.271.000,00	98,15	0,00		145.271.000,00	98,15
Genel Yönetim Giderleri			47.000,00	0,03	0,00		47.000,00	0,03
Diğer İdarelere Transfer Edilecek Kaynaklar Toplamı			2.701.000,00	1,82	0,00		2.701.000,00	1,82
GENEL TOPLAM			148.019.000,00	100,00	0,00		148.019.000,00	100,00

2017 YILI PERFORMANS PROGRAMI

Tablo 3.2

İDARE PERFORMANS TABLOSU								
İdare Adı		38.64 - GİRESUN ÜNİVERSİTESİ						
PERFORMANS HEDEFİ	FAALİYET	Açıklama	2016					
			Bütçe İçi		Bütçe Dışı		Toplam	
			(TL)	PAY(%)	(TL)	PAY(%)	(TL)	PAY(%)
1		Öğrenci başına düşen akademik personel sayısını iyileştirmek, eğitimde teknolojinin kullanılmasını yaygınlaştırmak	118.617.000,00	80,12			118.617.000,00	80,12
	1	Personel sayısının artırılması	89.401.000,00	60,39			89.401.000,00	60,39
	2	Büyüme ile orantılı mal ve hizmet alımlarının yapılması	29.216.000,00	19,73			29.216.000,00	19,73
Performans Hedefleri Maliyetleri Toplamı			145.271.000,00	98,15			145.271.000,00	98,15
Genel Yönetim Giderleri			47.000,00	0,03			47.000,00	0,03
Diğer İdarelere Transfer Edilecek Kaynaklar Toplamı			2.701.000,00	1,82			2.701.000,00	1,82
GENEL TOPLAM			148.019.000,00	100,00			148.019.000,00	100,00

2017 YILI PERFORMANS PROGRAMI

Tablo 4

TOPLAM KAYNAK İHTİYACI TABLOSU						
İdare Adı		38.64-GİRESUN ÜNİVERSİTESİ				
BÜTÇE KAYNAK İHTİYACI	Ekonomik Kodlar (I.Düzy)		FALİYET TOPLAMI	GENEL YÖNETİM GİDERLERİ TOPLAMI	DİĞER İDARELERE TRANSFER EDİLECEK KAYNAKLAR TOPLAMI	GENEL TOPLAM
	01	Personel Giderleri	78.434.000,00	0,00	0,00	78.434.000,00
	02	SGK Devlet Primi Giderleri	10.967.000,00	0,00	0,00	10.967.000,00
	03	Mal ve Hizmet Alım Giderleri	21.868.000,00	47.000	0,00	21.915.000,00
	04	Faiz Giderleri	0,00	0,00	0,00	0,00
	05	Cari Transferler	0,00	0,00	2.701.000,00	2.701.000,00
	06	Sermaye Giderleri	34.002.000,00	0,00	0,00	34.002.000,00
	07	Sermaye Transferleri	0,00	0,00	0,00	0,00
	08	Borç verme	0,00	0,00	0,00	0,00
	09	Yedek Ödenek	0,00	0,00	0,00	0,00
	Bütçe Ödeneği Toplamı		145.271.000,00	47.000,00	2.701.000,00	148.019.000,00
BÜTÇE DIŞI KAYNAK	Döner Sermaye		0,00	0,00	0,00	0,00
	Diğer Yurt İçi Kaynaklar		0,00	0,00	0,00	0,00
	Yurt Dışı Kaynaklar		0,00	0,00	0,00	0,00
	Toplam Bütçe Dışı Kaynak İhtiyacı		0,00	0,00	0,00	0,00
	Toplam Kaynak İhtiyacı		145.271.000,00	47.000,00	2.701.000,00	148.019.000,00

2017 YILI PERFORMANS PROGRAMI

III. EKLER

Tablo 5

FAALİYETLERDEN SORUMLU HARCAMA BİRİMLERİNE İLİŞKİN TABLO		
İdare Adı	38.64 - GİRESUN ÜNİVERSİTESİ	
PERFORMANS HEDEFİ	FAALİYETLER	SORUMLU BİRİMLER
Üniversitemizin artan fiziki mekan ihtiyacının karşılanması için yeni binalar yapmak, mevcutları iyileştirmek	Bina yapımı faaliyeti	YAPI İŞLERİ VE TEKNİK DAİRE BAŞKANLIĞI
	Mevcut binaların bakım-onarım faaliyeti	YAPI İŞLERİ VE TEKNİK DAİRE BAŞKANLIĞI, İDARİ VE MALİ İŞLER DAİRE BAŞKANLIĞI
	Fiziki mekanların alt yapı ihtiyacının karşılanması faaliyeti	YAPI İŞLERİ VE TEKNİK DAİRE BAŞKANLIĞI, İDARİ VE MALİ İŞLER DAİRE BAŞKANLIĞI
	İhtiyaç duyulan alanların kamulaştırılmasını sağlama faaliyeti	YAPI İŞLERİ VE TEKNİK DAİRE BAŞKANLIĞI, STRATEJİ GELİŞTİRME DAİRE BAŞKANLIĞI
	Eğitim-öğretimin makine-teçhizatla donatılmış mekanlarla desteklenmesi faaliyeti	İDARİ VE MALİ İŞLER DAİRE BAŞKANLIĞI, BİLGİ İŞLEM DAİRE BAŞKANLIĞI
	Öğrenci başına düşen akademik personel sayısını iyileştirmek, eğitimde teknolojinin kullanılmasını yaygınlaştırmak	Personel sayısının artırılması
	Büyüme ile orantılı mal ve hizmet alımlarının yapılması	ÜST YÖNETİM, AKADEMİK VE İDARİ BİRİMLER