



GİRESUN ÜNİVERSİTESİ

2020 YILI PERFORMANS PROGRAMI



"... hayata açılan bilgi limanı..."





GİRESUN ÜNİVERSİTESİ
2020 YILI
PERFORMANS PROGRAMI

İÇİNDEKİLER

SUNUŞ

| | |
|--|-----------|
| I. GENELBİLGİLER | 1 |
| A. Yetki, Görev ve Sorumluluklar | 1 |
| B. Teşkilat Yapısı | 2 |
| C. Fiziksel Kaynaklar | 8 |
| D. İnsan Kaynakları | 17 |
| E. Öğrenci Sayıları | 22 |
| II. PERFORMANS BİLGİLERİ..... | 25 |
| A. Temel Politika ve Öncelikler | 25 |
| B. Amaç ve Hedefler | 25 |
| C. Performans Hedef ve Göstergeleri ile Faaliyetler..... | 30 |
| D. İdarenin Toplam Kaynak İhtiyacı | 82 |
| III. DİĞER HUSUSLAR..... | 90 |

TABLolar

| | |
|--|----|
| Tablo 1: Mevcut Fiziki Alanlar Tablosu..... | 11 |
| Tablo 2: Teknolojik Kaynak Sayıları Tablosu..... | 15 |
| Tablo 3: Taşıt Sayıları..... | 16 |
| Tablo 4: Kütüphane Kaynakları Tablosu | 17 |
| Tablo 5: Akademik Personelin Kadro ve İstihdam Şekline Göre Dağılımı | 18 |
| Tablo 6: Yıllara Göre Akademik Personel Sayıları | 19 |
| Tablo 7: İdari Personelin Hizmet Sınıflarına Göre Dağılımı..... | 20 |
| Tablo 8: Yıllara Göre İdari Personel Sayıları | 21 |
| Tablo 9: 2019-2020 Eğitim Öğretim Yılı Fakülte Öğrenci Sayıları | 22 |
| Tablo 10: 2019-2020 Eğitim Öğretim Yılı Enstitü Öğrenci Sayıları..... | 23 |
| Tablo 11: 2019-2020 Eğitim Öğretim Yılı Yüksekokul Öğrenci Sayıları..... | 23 |
| Tablo 12: 2019-2020 Eğitim Öğretim Yılı Meslek Yüksekokulu Öğrenci Sayıları.... | 23 |

SUNUŞ



Giresun Üniversitesi kurulduğu 2006 yılından bugüne kadar geçen sürede gerek eğitim-öğretimi, idari kadrosu ve eğitim alt yapısı ile gerekse öğrencilerine sağladığı sosyal ve kültürel olanaklarıyla ülkemizdeki gelişmiş üniversiteler arasında yerini alma yolunda önemli adımlar atmıştır.

Performans esaslı bütçeleme sisteminin temel unsurlarını stratejik plan, performans programı ve faaliyet raporları oluşturmaktadır. Stratejik plan ve performans programları ile kamu idarelerinin temel politika ve hedefleri ve bunların kaynak ihtiyaçları arasında bağlantı kurulmakta, söz konusu belgelerde öngörülen hedeflere ilişkin gerçekleştirmeler ise faaliyet raporları aracılığıyla kamuoyuna açıklanmaktadır.

Kurumların faaliyetlerini planlamaları ve uygulama sonuçlarını doğru değerlendirebilmelerine olanak sağlaması açısından yayınladıkları raporlar büyük önem taşımaktadır. Ayrıca kurum hakkında diğer kurumların ve kamuoyunun sağlıklı bilgi edinebilmesi açısından da stratejik plan, idari faaliyet raporları, performans programları, kurumsal mali durum ve beklentiler raporu ve yatırım değerlendirme raporlarıyla birlikte öncelikli başvuru kaynağı niteliğindedir.

5018 sayılı Kamu Mali Yönetimi ve Kontrol Kanununun 9'uncu maddesinde; "... Kamu idareleri, kamu hizmetlerinin istenilen düzeyde ve kalitede sunulabilmesi için bütçeleri ile program ve proje bazında kaynak tahsislerini; stratejik planlarına, yıllık amaç ve hedefleri ile performans göstergelerine dayandırmak zorundadırlar. ... Kamu idareleri bütçelerini, stratejik planlarında yer alan misyon, vizyon, stratejik amaç ve hedeflerine uyumlu ve performans esasına dayalı olarak hazırlarlar. Kamu idarelerinin bütçelerinin stratejik planlarda belirlenen performans göstergelerine uygunluğu ve idarelerin bu çerçevede yürütecekleri faaliyetler ile performans esaslı bütçelemeye ilişkin diğer hususlar Cumhurbaşkanı tarafından belirlenir..." kuralı yer almaktadır. Bu bağlamda "Kamu İdarelerince Hazırlanacak Performans Programları Hakkında Yönetmelik" in 4'üncü maddesine dayanılarak Üniversitemizin 2020 Yılı Performans Programı hazırlanmıştır.

Üniversitemiz, 5018 sayılı Kamu Mali Yönetimi ve Kontrol Kanunu ile 11. Kalkınma Planında ifade edilen mali disiplin, kamu maliyesinin güçlü ve sürdürülebilir yapısının korunması yaklaşımını, 2020-2024 Dönemi Stratejik Planı ekseninde, performans göstergeleriyle bütçeye tahsis edilen kaynaklar arasında bağ kuran program bütçe ilkeleri doğrultusunda hazırladığı 2020 Yılı Performans Programı ile devam ettirecektir.

2020 Yılı Performans Programının hazırlanmasında emeği geçen tüm kurum çalışanlarımıza teşekkür eder, Üniversitemiz Performans Programını kamuoyunun, ilgili kurum ve kuruluşların bilgisine sunarım.

Prof. Dr. Yılmaz CAN
Rektör

I.GENEL BİLGİLER

A. Yetki, Görev ve Sorumluluklar

Giresun Üniversitesi, bir devlet üniversitesidir. Bünyesindeki akademik, idari ve mali yetki ve sorumlulukları 2547 sayılı Yüksek Öğretim Kanunu, 5018 sayılı Kamu Mali Yönetimi ve Kontrol Kanunu ile diğer ilgili yasa ve mevzuat ile düzenlenmektedir. Üniversitemizin akademik ve idarî birimlerinin görev, yetki ve sorumlulukları, ilgili yasa, yönetmelik ve diğer mevzuat ile belirlenmiştir.

2547 sayılı Yükseköğretim Kanunu'nun 12'nci maddesinde belirtildiği üzere Üniversitemizin görevleri:

- Çağdaş uygarlık ve eğitim- öğretim esaslarına dayanan bir düzen içinde, toplumun ihtiyaçları ve kalkınma planları ilke ve hedeflerine uygun ve ortaöğretime dayalı çeşitli düzeylerde eğitim- öğretim, bilimsel araştırma, yayım ve danışmanlık yapmak,
- Kendi ihtisas gücü ve maddi kaynaklarını rasyonel, verimli ve ekonomik şekilde kullanarak, milli eğitim politikası ve kalkınma planları ilke ve hedefleri ile Yükseköğretim Kurulu tarafından yapılan plan ve programlar doğrultusunda, ülkenin ihtiyacı olan dallarda ve sayıda insangücü yetiştirmek,
- Türk toplumunun yaşam düzeyini yükseltici ve kamuoyunu aydınlatıcı bilim verilerini söz, yazı ve diğer araçlarla yaymak,
- Örgün, yaygın, sürekli ve açık eğitim yoluyla toplumun özellikle sanayileşme ve tarımda modernleşme alanlarında eğitilmesini sağlamak,
- Ülkenin bilimsel, kültürel, sosyal ve ekonomik yönlerden ilerlemesini ve gelişmesini ilgilendiren sorunlarını, diğer kuruluşlarla işbirliği yaparak, kamu kuruluşlarına önerilerde bulunmak suretiyle öğretim ve araştırma konusu yapmak, sonuçlarını toplumun yararına sunmak ve kamu kuruluşlarınca istenecek inceleme ve araştırmaları sonuçlandırarak düşüncelerini ve önerilerini bildirmek,
- Eğitim-öğretim ve seferberliği içinde, örgün, yaygın, sürekli ve açık eğitim hizmetini üstlenen kurumlara katkıda bulunacak önlemleri almak,
- Yörelerindeki tarım ve sanayinin gelişmesine ve ihtiyaçlarına uygun meslek elemanlarının yetişmesine ve bilgilerinin gelişmesine katkıda bulunmak, sanayi, tarım ve sağlık hizmetleri ile diğer hizmetlerde modernleşmeyi, üretimde artışı sağlayacak çalışma ve programlar yapmak, uygulamak ve yapılanlara katılmak, bununla ilgili kurumlarla işbirliği yapmak ve çevre sorunlarına çözüm getirici önerilerde bulunmak,
- Eğitim teknolojisini üretmek, geliştirmek, kullanmak, yaygınlaştırmak,

- Yükseköğretimin uygulamalı yapılmasına ait eğitim- öğretim esaslarını geliştirmek, döner sermaye işletmelerini kurmak, verimli çalıştırmak ve bu faaliyetlerin geliştirilmesine ilişkin gerekli düzenlemeleri yapmaktır.

B. Teşkilat Yapısı

Giresun Üniversitesi'nin yönetim ve organizasyonu, 2547 sayılı Yükseköğretim Kanunu hükümlerine göre belirlenmiştir. Yükseköğretim Kanununun 13.maddesi ile Üniversite organları;Rektör, Üniversite Senatosu ve Üniversite Yönetim Kurulundan oluşmaktadır.

Devlet ve vakıf üniversitelerine rektör, Cumhurbaşkanınca atanır. Rektör, üniversite veya yüksek teknoloji enstitüsü tüzel kişiliğini temsil eder.

Rektör, çalışmalarında kendisine yardım etmek üzere, üniversitenin aylıklı profesörleri arasından en çok üç kişiyi kendi rektörlük görev süresiyle sınırlı olmak kaydıyla rektör yardımcısı olarak seçer.

Senato, rektörün başkanlığında, rektör yardımcıları, dekanlar ve her fakülteden fakülte kurullarınca üç yıl için seçilecek birer öğretim üyesi ile rektörlüğe bağlı enstitü ve yüksekokul müdürlerinden teşekkül eder. Senato, üniversitenin akademik organı olarak işlev görür. Bu kapsamda üniversitenin eğitim-öğretim, bilimsel araştırma ve yayım faaliyetlerinin esasları hakkında karar almak ve Üniversite Yönetim Kuruluna üye seçmek temel görevleri arasındadır.

Üniversite Yönetim Kurulu; rektörün başkanlığında dekanlardan, üniversiteye bağlı değişik öğretim birim ve alanlarını temsil edecek şekilde senatoca dört yıl için seçilecek üç profesörden oluşur.Üniversite Yönetim Kurulu idari faaliyetlerde rektöre yardımcı bir organ olarak işlev görmektedir.

Fakülte organları, Dekan, Fakülte Kurulu ve Fakülte Yönetim Kurulu'dur. Enstitü organları, Enstitü Müdürü, Enstitü Kurulu ve Enstitü Yönetim Kurulu'dur. Yüksekokul organları, Yüksekokul Müdürü, Yüksekokul Kurulu ve Yüksekokul Yönetim Kurulu'dur. Fakülte ve Yüksekokullar bölüm, anabilim dalı ve bilim dalı olarak yapılıdır.

Akademik Yapı

Giresun Üniversitesinin akademik yapısı, 2809 sayılı Yükseköğretim Kurumları Teşkilat Kanununa göre fakülte, enstitü, yüksekokul, konservatuvar, meslek yüksekokulu, uygulama ve araştırma merkezi ile bölümlerden oluşmaktadır.

Fakülteler

2547 sayılı Yükseköğretim Kanunu'nun 16. Maddesi ile fakülte organları; dekan, fakülte kurulu ve fakülte yönetim kurulundan oluşmaktadır. Üniversitemizde 13 fakülte bulunmaktadır.

- Denizcilik Fakültesi
- Diş Hekimliği
- Eğitim Fakültesi
- Fen Edebiyat Fakültesi
- Görele Güzel Sanatlar Fakültesi
- İktisadi ve İdari Bilimler Fakültesi
- İslami İlimler Fakültesi
- Mühendislik Fakültesi
- Sağlık Bilimleri Fakültesi
- Spor Bilimleri Fakültesi
- Tıp Fakültesi
- Tirebolu İletişim Fakültesi
- Turizm Fakültesi

Enstitüler

2547 sayılı Yükseköğretim Kanunu'nun 19. maddesi ile enstitü organları; enstitü müdürü, enstitü kurulu ve enstitü yönetim kurulundan oluşmaktadır. Üniversitemizde 3 enstitü bulunmaktadır.

- Fen Bilimleri Enstitüsü
- Sağlık Bilimleri Enstitüsü
- Sosyal Bilimler Enstitüsü

Konservatuvar / Yüksekokullar / Meslek Yüksekokulları

2547 sayılı Yükseköğretim Kanunu'nun 20. maddesi ile yüksekokul organları; yüksekokul müdürü, yüksekokul kurulu, yüksekokul yönetim kurulundan oluşmaktadır. Üniversitemizde 1 Konservatuvar, 5 Yüksekokul ve 13 Meslek Yüksekokulu bulunmaktadır.

- Devlet Konservatuvarı
- Bulancak Uygulamalı Bilimler Yüksekokulu
- Görele Uygulamalı Bilimler Yüksekokulu
- Sivil Havacılık Yüksekokulu
- Şebinkarahisar Uygulamalı Bilimler Yüksekokulu
- Yabancı Diller Yüksekokulu

Meslek Yüksekokulları

- Alucra Turan Bulutçu Meslek Yüksekokulu
- Bulancak Endüstriyel Sanatlar Meslek Yüksekokulu
- Dereli Meslek Yüksekokulu
- Espiye Meslek Yüksekokulu
- Eynesil Kâmil Nalbant Meslek Yüksekokulu
- Keşap Meslek Yüksekokulu
- Piraziz Meslek Yüksekokulu
- Sağlık Hizmetleri Meslek Yüksekokulu
- Sosyal Bilimler Meslek Yüksekokulu
- Şebinkarahisar Sosyal Bilimler Meslek Yüksekokulu
- Şebinkarahisar Teknik Bilimler Meslek Yüksekokulu
- Teknik Bilimler Meslek Yüksekokulu
- Tirebolu Mehmet Bayrak Meslek Yüksekokulu

Merkezler

2547 Sayılı Kanununun 7/d-2 maddesi uyarınca yükseköğretim kurumlarında Yükseköğretim Yürütme Kurulu kararı ile uygulama ve araştırma merkezi kurulabilir. Üniversitemizde 21 merkez bulunmaktadır.

- Artırılmış Gerçeklik Uygulama ve Araştırma Merkezi
- Botanik Bahçesi ve Herbaryum Uygulama ve Araştırma Merkezi

- Çevre Sorunları Temiz Üretim Uygulama ve Araştırma Merkezi
- Çocuk Hakları Uygulama ve Araştırma Merkezi
- Fındık Araştırma ve Uygulama Merkezi
- Geleneksel ve Tamamlayıcı Tıp Uygulama ve Araştırma Merkezi
- Giresun İli Uygulama ve Araştırma Merkezi
- İstatistik Danışmanlık Uygulama ve Araştırma Merkezi
- Kadın Çalışmaları Uygulama ve Araştırma Merkezi
- Karadeniz Kültür Uygulama ve Araştırma Merkezi
- Karadeniz Stratejik Araştırma ve Uygulama Merkezi
- Karadeniz Turizm Uygulama ve Araştırma Merkezi
- Kariyer Yönlendirme ve Bilgilendirme Uygulama ve Araştırma Merkezi
- Merkezi Araştırma Laboratuvarı Uygulama ve Araştırma Merkezi
- Okul Öncesi Uygulama ve Araştırma Merkezi
- Psikolojik Danışma ve Rehberlik Araştırma ve Uygulama Merkezi
- Sağlık Uygulama ve Araştırma Merkezi
- Sürekli Eğitim Araştırma ve Uygulama Merkezi
- Türk İslam Sanatları Mimarisi Uygulama ve Araştırma Merkezi
- Türkçe ve Yabancı Dil Uygulama ve Araştırma Merkezi
- Uzaktan Eğitim Uygulama ve Araştırma Merkezi

Bölümler

2547 Sayılı Yükseköğretim Kanunu'nun 21. Maddesine göre bölümler, bölüm başkanı tarafından yönetilir. Üniversitemizde 5 bölüm bulunmaktadır.

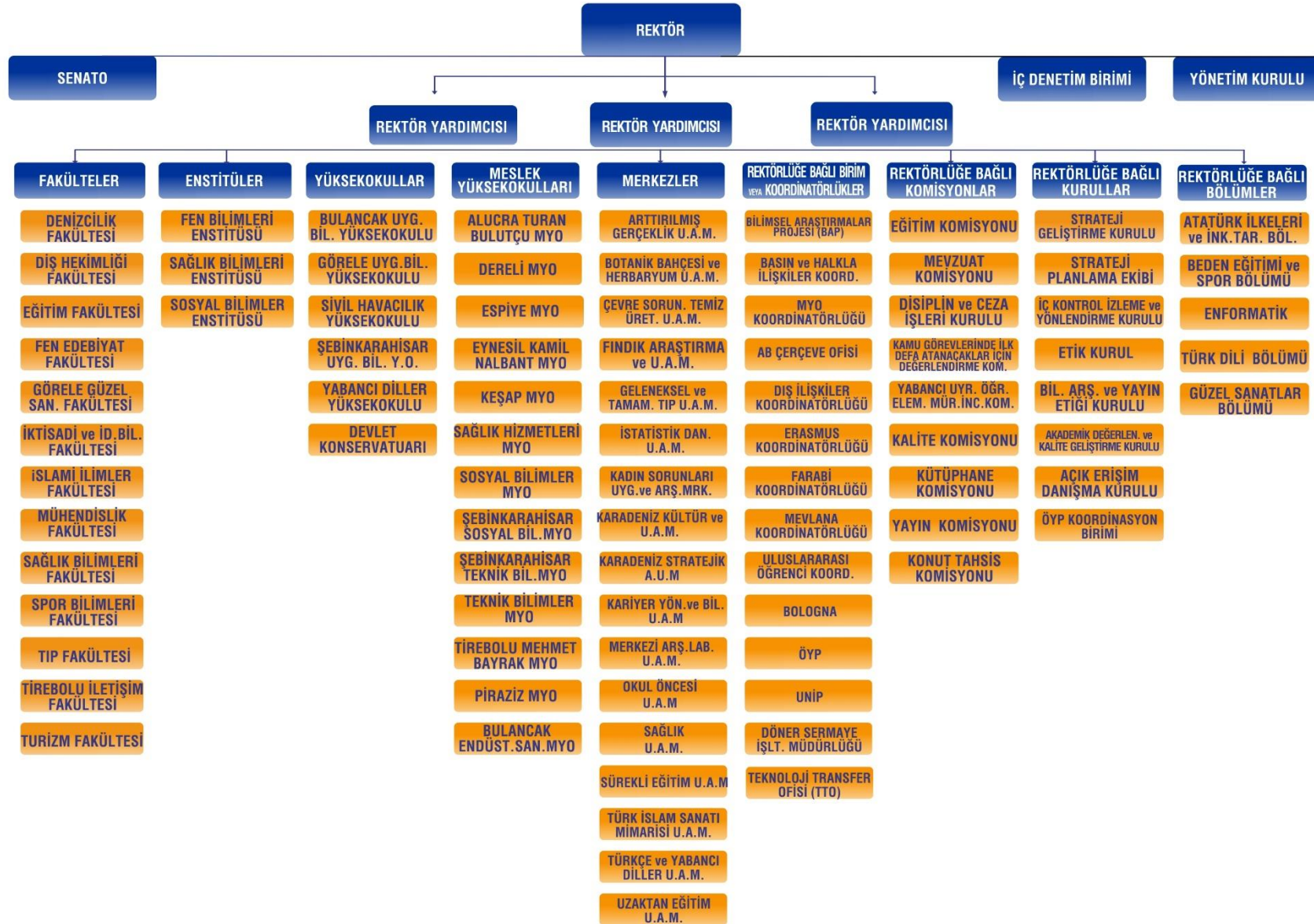
- Atatürk İlkeleri ve İnkılap Tarihi Bölümü
- Beden Eğitimi ve Spor Bölümü
- Enformatik Bölümü
- Güzel Sanatlar Bölümü
- Türk Dili Bölümü

İdari Yapı

2547 Sayılı Yükseköğretim Kanunu'nun 51. maddesine göre üniversitelerde rektöre bağlı, merkez yönetim örgütünün başında bir genel sekreter ve hizmetlerin gerekli kıldığı daire başkanları, müdürler, danışmanlar, hukuk müşavirleri, uzmanlar ile büro ve iç hizmet görevlerini yapmak üzere, 657 sayılı Devlet Memurları Kanununa tabi memurlar ve diğer görevliler bulunur.

Üniversitemizin idari yapısı aşağıda yer almaktadır:

- İç Denetim Birimi
- Genel Sekreterlik
- Daire Başkanlıkları
 - Bilgi İşlem Daire Başkanlığı
 - İdari ve Mali İşler Daire Başkanlığı
 - Kütüphane ve Dokümantasyon Daire Başkanlığı
 - Öğrenci İşleri Daire Başkanlığı
 - Personel Daire Başkanlığı
 - Sağlık, Kültür ve Spor Daire Başkanlığı
 - Strateji Geliştirme Daire Başkanlığı
 - Yapı İşleri ve Teknik Daire Başkanlığı
- Rektörlüğe Bağlı Birimler
 - Basın ve Halkla İlişkiler Koordinatörlüğü
 - Bilimsel Araştırma Projeleri (BAP) Koordinatörlüğü
 - Dış İlişkiler Koordinatörlüğü
 - Erasmus Koordinatörlüğü
 - Hukuk Müşavirliği
 - Kalite Koordinatörlüğü
 - Teknoloji Transfer Ofisi
 - Engelli Üniversite Birimi
 - İç Denetim Birimi
 - MYO Koordinatörlüğü



C. Fiziksel Kaynaklar

1.Hizmet Alanları

Giresun Merkez Güre Yerleşkesinde Rektörlük Ek Hizmet Binası, Hukuk Müşavirliği, Eğitim Fakültesi, İktisadi ve İdari Bilimler Fakültesi, İslami İlimler Fakültesi, Mühendislik Fakültesi, Spor Bilimleri Fakültesi, Devlet Konservatuarı, Fen Bilimleri Enstitüsü, Sosyal Bilimler Enstitüsü, Bölüm Başkanlıkları, Engelli Öğrenci Birimi, Sağlık Hizmetleri Meslek Yüksekokulu, Yabancı Diller Meslek Yüksekokulu, Sivil Havacılık Meslek Yüksekokulu, Merkezi Araştırma Laboratuvarı Uygulama ve Araştırma Merkezi (GRÜMLAB), Fındık Uygulama ve



Araştırma Merkezi (GÜFAM), İstatistik Danışmanlık Uygulama ve Araştırma Merkezi, Kadın Çalışmaları Uygulama ve Araştırma Merkezi, Karadeniz Kültür Uygulama ve Araştırma Merkezi (KARAKUM), Karadeniz Stratejik Uygulama ve Araştırma Merkezi (KARASAM),Kariyer Yönlendirme ve Bilgilendirme Uygulama ve Araştırma Merkezi (KAYBİMER), Sürekli Eğitim Uygulama ve Araştırma Merkezi (GÜSEM), Uzaktan Eğitim Uygulama ve Araştırma Merkezi (UZEM), Okul Öncesi Uygulama ve Araştırma Merkezi, personel/öğrenci yemekhanesi ile açık spor alanları, merkez kütüphane, iki konferans salonu, iki toplantı salonu, çok amaçlı uygulama salonu, laboratuvarlar, gezi alanları, kafeterya ve diğer birimler bulunmaktadır.Eğitim, yeni binalarda ve geniş dersliklerde verilmektedir.



Kale mevkiinde 125 yıllık geçmişe sahip 1891 yılında yapımı tamamlanan ve önemli bir tarihi mirasa sahip olan Merkez Rektörlük binası bünyesinde, bazı uygulama ve araştırma merkezleri ile Döner Sermaye İşletme Müdürlüğü bulunmaktadır.

Gazipaşa Yerleşkesi şehir merkezinde yer almaktadır. Yerleşke içinde Tıp Fakültesi, Teknik Bilimler Meslek Yüksekokulu, Sosyal Bilimler Meslek Yüksekokulu, Sağlık Bilimleri Enstitüsü, Bilgi İşlem Daire Başkanlığı, misafirhane ile kapalı spor salonu, kütüphane, teknoloji salonu, laboratuvarlar, dinlenme ve yürüyüş alanları, kafeterya ve kantin vardır.

Nizamiye Yerleşkesi de yine şehir merkezinde yer almaktadır. Yerleşke içinde Morfoloji binası, Mediko-Sosyal Merkezi, Geleneksel ve Tamamlayıcı Tıp Uygulama ve Araştırma Merkezi, Sağlık Araştırma ve Uygulama Merkezi(Hastane) bulunmaktadır.

Üniversitemize bağlı çeşitli birimlerin olduğu diğer yerleşkeler Alucra, Bulancak, Dereli, Espiye, Eynesil, Görele, Keşap, Piraziz, Şebinkarahisar, Tirebolu ilçelerinde konumlanmıştır. Okulumuzun bünyesinde derslikler, bilgisayar laboratuvarları, konferans salonu, toplantı salonu, sosyal alanlar ve kantin bulunmaktadır.



Alucra Turan BULUTÇU Meslek Yüksekokulu Alucra ilçemizde, Bulancak Kadir KARABAŞ Uygulamalı Bilimler Yüksekokulu ile Bulancak Endüstriyel Sanatlar Meslek Yüksek Okulu Bulancak ilçemizde bulunmaktadır.

Dereli Meslek Yüksekokulu Dereli ilçemizde, Espiye Meslek Yüksekokulu Espiye ilçemizde, Eynesil Kamil NALBANT Meslek Yüksekokulu Eynesil ilçemizde, Keşap Meslek Yüksekokulu ile Turizm Fakültesi ise Keşap ilçemizde konumlanmıştır.



Görelle Güzel Sanatlar Fakültesi ile Görelle Uygulamalı Bilimler Yüksekokulu Görelle ilçesinde, Sağlık Bilimleri Fakültesi ile Piraziz Meslek Yüksekokulu Piraziz İlçesinde yer almaktadır.

Şebinkarahisar Uygulamalı Bilimler Yüksekokulu, Şebinkarahisar Teknik Bilimler Meslek Yüksekokulu ve Şebinkarahisar Sosyal Bilimler Meslek Yüksekokulu Şebinkarahisar ilçe merkezinde yer almaktadır. Yerleşke bünyesinde; laboratuvarlar, atölyeler, kantin, spor salonu ve konferans salonu bulunmaktadır.

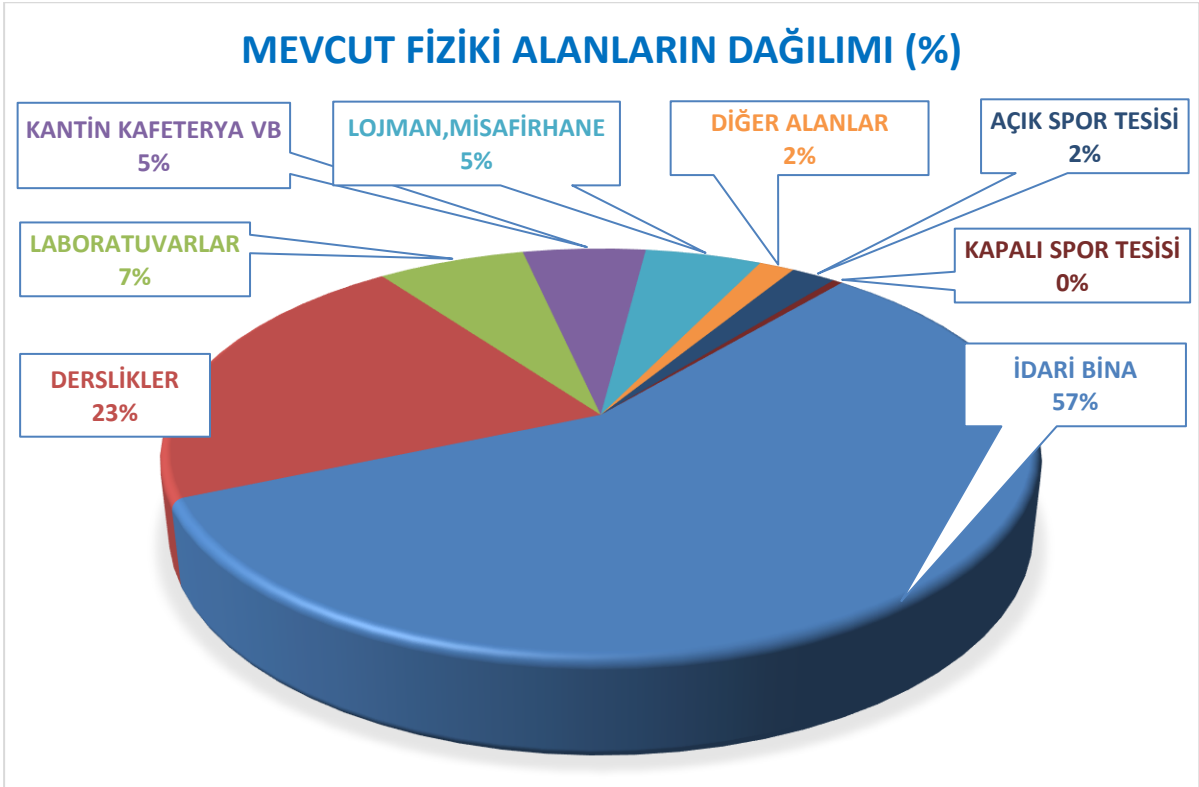
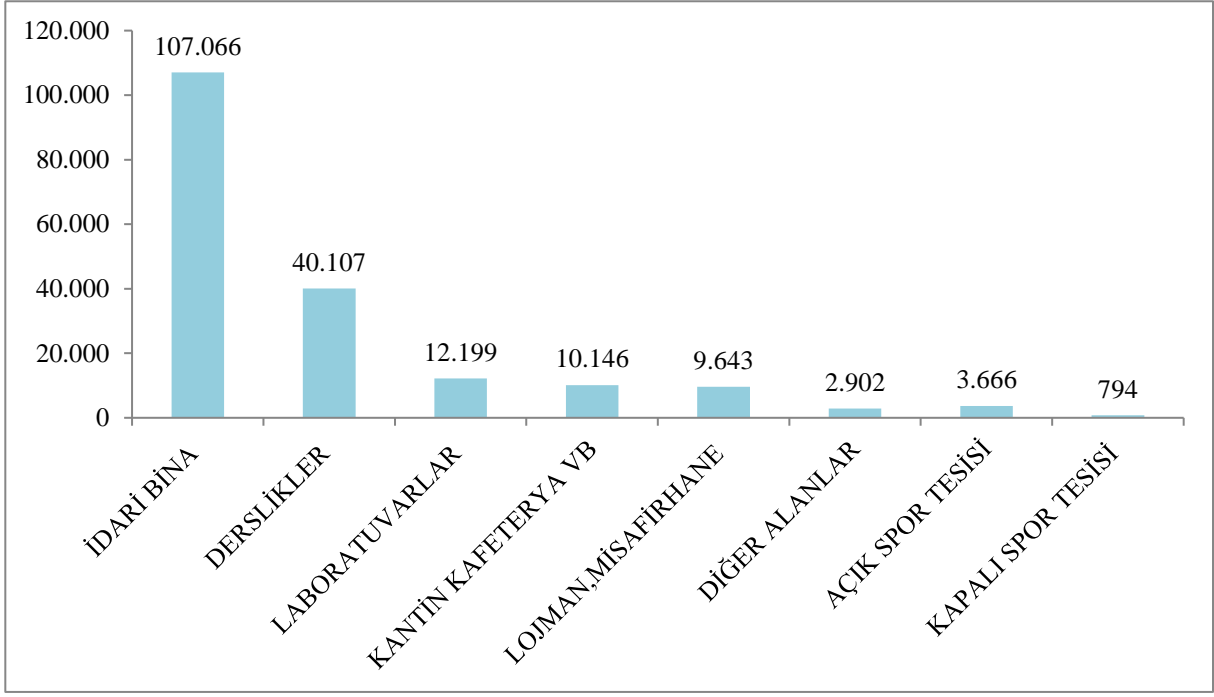
Tirebolu İletişim Fakültesi ile Tirebolu Mehmet BAYRAK Meslek Yüksekokulu, Tirebolu ilçesinde yer almaktadır. Bünyelerinde laboratuvarlar, konferans salonları, donanımlı teknoloji sınıfı ve kütüphane mevcuttur.



| REKTÖRLÜK- FAKÜLTELER- YÜKSEKOKULLAR- ENSTİTÜLER | Tablo 1: MEVCUT FİZİKİ ALANLAR (m ²) | | | | | | | | |
|---|--|--------------|----------|------------------------|------------------------|------------------|--------------------|----------------------|--------------|
| | (*) İDARİ BİNALAR | EĞİTİM ALANI | | SOSYAL ALANLAR | | | SPOR ALANLARI | | TOPLAM |
| | | Derslik | Laborat. | Kantin Kaft. Vb. | Lojman/ Misafirhane | Diğer Alanlar | Açık Spor Tesis | Kapalı Spor Tesis | |
| Rektörlük Binası (Şehir) | 1.809 | | | | | | | | 1.809 |
| Nizamiye Ön Blok (Hastane) | 4.604 | | | | | | | | 4.604 |
| Nizamiye Arka Blok (Hastane İdari) | 160 | | | | | | | | 160 |
| Gazipaşa K.S.S. | | | | | | | 794 | | 794 |
| Gazipaşa A Blok | 1.534 | 758 | | 500 | | | | | 2.792 |
| Gazipaşa B Blok | 783 | 268 | 423 | | | | | | 1.474 |
| Gazipaşa C Blok | 2.473 | 1.412 | 958 | 205 | | | | | 5.048 |
| Gazipaşa Misafirhane/Uygulama Otel | | | | | 820 | | | | 820 |
| Gazipaşa MYO | 969 | 337 | 49 | | | | | | 1.355 |
| Gazipaşa Mobilya İşlik (Depo) | | | 150 | | | | | | 150 |
| Gazipaşa Prefabrik (Tıp Fak.) | 426 | 131 | 35 | | | | | | 592 |
| Gazipaşa Mobilya İşlik (Depo) | | | 115 | | | | | | 115 |
| Güre A-B-C Bloklar (Eğitim Fak.) | 3.760 | 1.200 | 400 | | | | | | 5.360 |
| Güre D-E Bloklar | 1.424 | 1.019 | 1.807 | | | | | | 4.250 |
| Güre F-G-H Bloklar (Eğitim Fak.) | 2.080 | 2.800 | | 400 | | | | | 5.280 |
| Ahmet Yılmaz Lojmanları | | | | | 2.094 | | | | 2.094 |
| Güre Yemekhane ve Sosyal Tes. Bin. | 4.524 | | | 1.388 | | | | | 5.912 |

| | | | | | | | | | |
|---|--------|--------|-------|-----|-----|-----|-------|--|---------------|
| Güre Rektörlük Ek Hizmet Binası | 6.056 | | | | | | | | 6.056 |
| Güre Lojmanlar A BLOK | | | | | 924 | | | | 924 |
| Güre Lojmanlar B BLOK | | | | | 924 | | | | 924 |
| Güre Lojmanlar C BLOK | | | | | 924 | | | | 924 |
| Güre Lojmanlar D BLOK | | | | | 924 | | | | 924 |
| Güre Lojmanlar E BLOK | | | | | 616 | | | | 616 |
| Güre Lojmanlar F BLOK | | | | | 616 | | | | 616 |
| Sağlık Hizmetleri MYO | 1.147 | 345 | 160 | 196 | | | | | 1.848 |
| Güre Merkezi Laboratuvar | 978 | | 490 | | | | | | 1.468 |
| Güre Prefabrik (Spor Bilimleri Fakültesi) | 206 | 192 | 18 | | | | | | 416 |
| Güre Isı Merkezi | 202 | | | | | | | | 202 |
| Güre Kreş | 658 | 382 | | | | | | | 1.040 |
| Fen -Edebiyat Fakültesi I. Kısım | 31.220 | 11.101 | 1.435 | 378 | | | | | 44.134 |
| Fen -Edebiyat Fakültesi II. Kısım | 5.978 | 1.662 | 1.569 | | | | 1.546 | | 10.755 |
| Deney Hayvanları Laboratuvarı | 9 | | 250 | | | | | | 259 |
| Güre Amfi | | | | | | 885 | | | 885 |
| Şelale | | | | | | 613 | | | 613 |
| Sundurma Açık Otopark | | | | | | 240 | | | 240 |
| Güre Kafeterya | | | | 191 | | | | | 191 |
| Sahil SET (Lojman) | | | | | 672 | | | | 672 |
| Sahil SET (Kafeterya) | | | | 203 | | | | | 203 |
| Sahil SET (Rek. Kon.) | | | | | 463 | | | | 463 |
| Sahil SET (Havuz) | | | | | | | 200 | | 200 |
| Sahil SET(Apart Evler) | | | | | 207 | | | | 207 |
| Sahil SET (Kreş) | | | | | 459 | | | | 459 |
| Turizm Fakültesi | 468 | | | | | | | | 468 |

| | | | | | | | | | |
|---------------------------------|----------------|---------------|---------------|---------------|--------------|--------------|--------------|------------|----------------|
| Alucra TBMYO | 2.417 | 1.809 | 176 | 874 | | | | | 5.276 |
| Bulancak UBYO | 2.719 | 1.269 | 142 | 86 | | | 536 | | 4.752 |
| Dereli MYO | 2.358 | 665 | 133 | 382 | | | | | 3.538 |
| Doğankent | 3.857 | 709 | 452 | 208 | | | | | 5.226 |
| Espiye MYO (MEB) | 3.220 | 400 | 40 | 100 | | | | | 3.760 |
| Espiye MYO (SYDV) | 2.377 | 116 | 354 | 477 | | | | | 3.324 |
| Eynesil KNMYO | 3.003 | 536 | 392 | 158 | | | | | 4.089 |
| Görece Güzel Sanatlar Fakültesi | 4.711 | 1.017 | 232 | 410 | | | | | 6.370 |
| Görece UBYO | 1.881 | 466 | 213 | 24 | | | | | 2.584 |
| Keşap MYO | 991 | 540 | 42 | 102 | | | | | 1.675 |
| Piraziz Sağlık Bilimleri Fak. | 1.383 | 1.644 | 94 | 685 | | | 144 | | 3.950 |
| Şebinkarahisar MYO (Teknik) | 300 | 3.250 | | 870 | | | 850 | | 5.270 |
| Şebinkarahisar İşlik | | | 700 | | | | | | 700 |
| Şebinkarahisar MYO (Sosyal) | 1.169 | 1.193 | | 358 | | | | | 2.720 |
| Şebinkarahisar UBYO | 2.278 | 1.140 | 159 | 156 | | | | | 3.733 |
| Şebinkarahisar Fırın | | | 120 | | | | | | 120 |
| Tirebolu MBMYO | 200 | 1.870 | 300 | 230 | | | | | 2.600 |
| Tirebolu İletişim Fakültesi | 2.734 | 1.876 | 791 | 1.565 | | | 390 | | 7.356 |
| Çok Amaçlı Salon | | | | | | 1.164 | | | 1.164 |
| T O P L A M | 107.066 | 40.107 | 12.199 | 10.146 | 9.643 | 2.902 | 3.666 | 794 | 186.523 |



2. Teknolojik Kaynaklar

Sürekli gelişen teknolojinin Üniversitemize kazandırılması ve uygulanması, sunulan hizmetin kalitesi, kullanıcıların her geçen gün bilinçlenmesi sonucu olarak Üniversitemizin kullandığı ULAKNET bant genişliği 150 Mbps'den 200 Mbps'ye yükseltilmiştir.

Üniversitemiz Bilgi İşlem Daire Başkanlığı, en güncel teknolojileri takip ederek tüm öğrenci ve personelimize çalışmalarında optimum yarar sağlayacak şekilde hizmet sunmaktadır. Yaklaşık 31.158 öğrenci ve 1.637 personele en son bilim teknolojilerini kullanarak çağdaş hizmet vermeye gayret etmekte, tüm kullanıcılarına e-posta, web kütüphane erişimi, mobil erişim, sunucu, yazılım, teknik servis alanlarında katkı sağlamaktadır.

Bilgisayarlar ve Ekipmanlar

Bilgi ve iletişim teknolojilerinin günümüzde hemen her alanda kullanıldığı ve anılan teknoloji ile ilgili gelişmelerin baş döndürücü bir hızla ilerlediği bilinmektedir. Kısaca bilişim olarak adlandırabileceğimiz bu alanda yapılacak yatırımların stratejik planlamalar çerçevesinde son derece akılcı olarak gerçekleştirilmesi hem ülke kaynaklarının optimum kullanımı hem de kurum çalışan ve paydaşların memnuniyeti açısından son derece önemlidir.

Bilişim alanında dünyadaki tüm akademik, bilimsel gelişmelerin yakından ve dikkatle takip edilmesi, doğru teknolojilerin kuruma kazandırılması ve sunumu yanında kurumlar kendi bünyelerindeki AR-GE çalışmaları sonucu ürettikleri değerlerle de bu yarışta ön saflarda yerlerini almak zorundadırlar.

Üniversitemizde 2126 adet masaüstü ve 645 adet taşınabilir idari ve eğitim amaçlı birimlerimizde kullanılmaktadır.

Tablo 2: Teknolojik Kaynak Sayıları

| MASAÜSTÜ BİLGİSAYAR | TAŞINABİLİR BİLGİSAYAR |
|---------------------|------------------------|
| 2126 | 645 |

3. Taşıtlar

Üniversitemizde mevcut taşıtlara ilişkin bilgiler aşağıdaki tabloda gösterilmektedir.

Tablo 3: Taşıtlar Sayısı

| TAŞITIN CİNSİ | KURUMA AİT TAŞITLAR | HİZMET ALIM YOLU İLE EDİNİLMİŞ TAŞITLAR | TOPLAM |
|----------------------|---------------------|---|-----------|
| Binek Otomobil | 6 | 2 | 8 |
| Minibüs | 4 | 0 | 4 |
| Kamyon | 1 | 0 | 1 |
| Midibüs | 2 | 0 | 2 |
| Kamyonet | 1 | 0 | 1 |
| Kapalı Kasa Kamyonet | 0 | 0 | 0 |
| Otobüs | 1 | 0 | 1 |
| Panelvan/ Glas | 0 | 3 | 3 |
| TOPLAM | 15 | 5 | 20 |

4. Kütüphane Kaynakları

Üniversitemizde kütüphane hizmeti Güre yerleşkesinde bulunan Öğretmen Hüseyin Hüsnü Tekişik Merkez Kütüphanesi ile çeşitli yerleşkelerde bulunan kütüphanelerimizde verilmektedir.

- Kütüphanemiz 2008 yılından itibaren katalog taramayı web üzerinde hizmete sunmaktadır. İsteyen kullanıcılara katalog tarama hakkında bilgi verilmektedir.
- Kütüphanemiz bünyesindeki kaynakların Üniversitemiz öğretim elamanları, idari personel ve öğrencileri tarafından belirli aralıklarla kütüphane dışında kullanımını sağlamak amaçlı hizmet verilmektedir.
- Kütüphaneler arası ödünç verme, Yönergemiz esasları doğrultusunda ve ödünç kitap alınan kütüphane yönergesi esaslarına göre yapılmaktadır.

- Abone olunan veri tabanlarının kullanıcılara duyurusu yapılarak kullanımı konusunda yardımcı olunmaktadır.

Üniversitemiz kütüphanesine kayıtlı yayınlara ait bilgiler aşağıdaki tabloda gösterilmektedir.

Tablo4: Kütüphane Kaynakları Tablosu

| | |
|--|---------|
| Basılı Kitap Sayısı | 47.117 |
| Periyodik Yayın Sayısı | 23 |
| Abone Olunan e-veri Tabanı Sayısı | 11 |
| Diğer (Tezler) | 205 |
| Elektronik Kitap Sayısı | 219.676 |
| Elektronik Tam Metinli Dergi Sayısı | 39.571 |
| Armağan Edilen Kitap Sayısı (Kataloglanan) | 1.025 |

Kütüphanede otomasyon sistemi olarak YORDAM kütüphane sistemi kullanılmaktadır. Kütüphanenin tüm teknik ve okuyucu hizmetlerinin merkezinde YORDAM programı bulunmaktadır. Katologlama, ödünç verme, ders rezervleri, süreli yayın hizmetleri, kütüphaneler arası ödünç, döküm sayımı gibi ana modüller, çok sayıda alt modülleri ve işlevleri ile modern kütüphanecilik hizmetlerinin verilmesi için gerekli alt yapıyı oluşturmaktadır. YORDAM; web ara yüzünden katalog taraması, elektronik kaynaklara kampüs dışı erişim, kullanıcı kaydına erişim, süre uzatma, materyal ayırtma gibi işlemleri kullanıcıların yapmasına olanak sağlamaktadır. Sistem ayrıca, iadesi geciken yayınlar için kullanıcılara elektronik posta göndermektedir. Kullanıcılar web üzerinden kendi kütüphane hesabına erişerek bilgi güncelleme, süre uzatma, kitap ayırtma, ödünç alma, geçmişini görme ve okuma listeleri oluşturma işlemlerini yapabilmektedir.

D. İnsan Kaynakları

Üniversitelerin temel görevleri eğitim, araştırma, yayın, topluma hizmet ve yönetim fonksiyonlarını mevcut insan kaynakları ile gerçekleştirmektedir. Özellikle son yıllarda uluslararası rekabet ve teknolojik alanda meydana gelen yenilikler değişimin önemini daha fazla hissettirmektedir. Bu nedenle geleneksel yönetim anlayışından vazgeçilip yeni çalışma stratejilerine uygun politikalar benimsenmektedir. Amaçlanan hedefe ulaşılabilmesi için insan kaynaklarının en doğru ve en verimli şekilde organize edilmesi gerekir. Çalışanların bilgi ve

beceri düzeylerini artırmak için uygulanacak olan hizmet içi eğitim ve seminerlerin motivasyon etkisi yüksektir. Üniversitemiz, çalışanlarının motivasyonunu artırma yönünde gerekli çalışmaları sürdürmektedir.

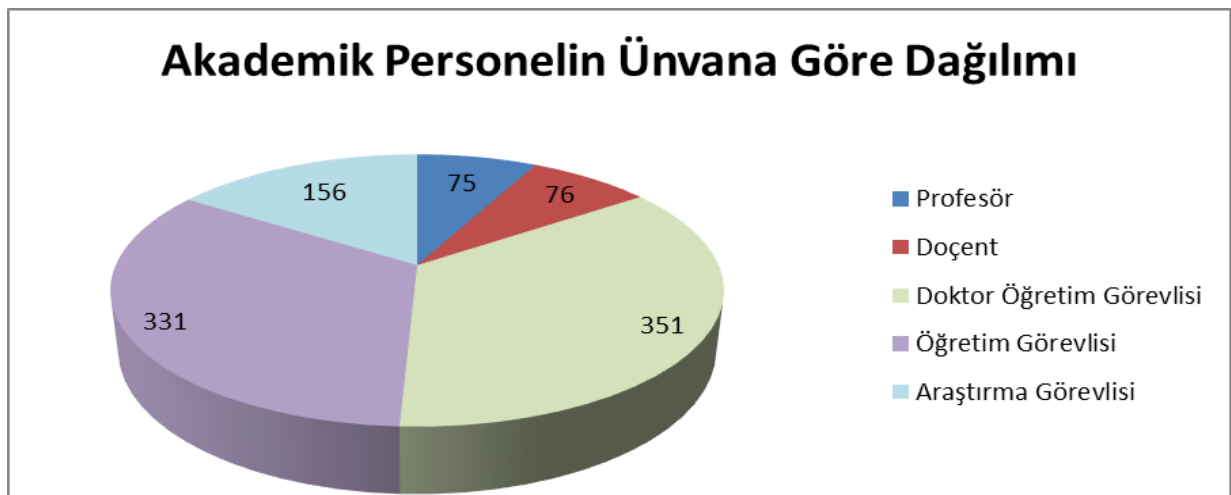
Üniversitemizde akademik personel, idari personel, sözleşmeli personel ve sürekli işçi olmak üzere toplam 1637 personel görev yapmaktadır.

Akademik Personel

Üniversitemizdeki akademik personel kadro ve sayılarının dağılımını gösterir bilgilere aşağıdaki tabloda yer verilmiş olup grafikte gösterilmiştir.

Tablo 5: Akademik Personelin Kadro ve İstihdam Şekline Göre Dağılımı

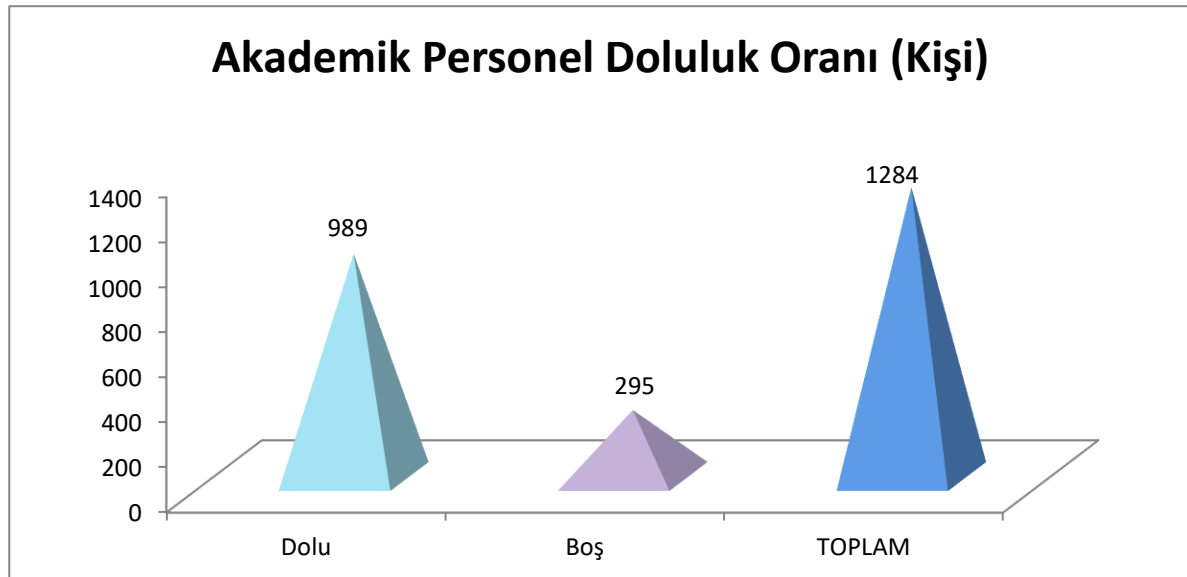
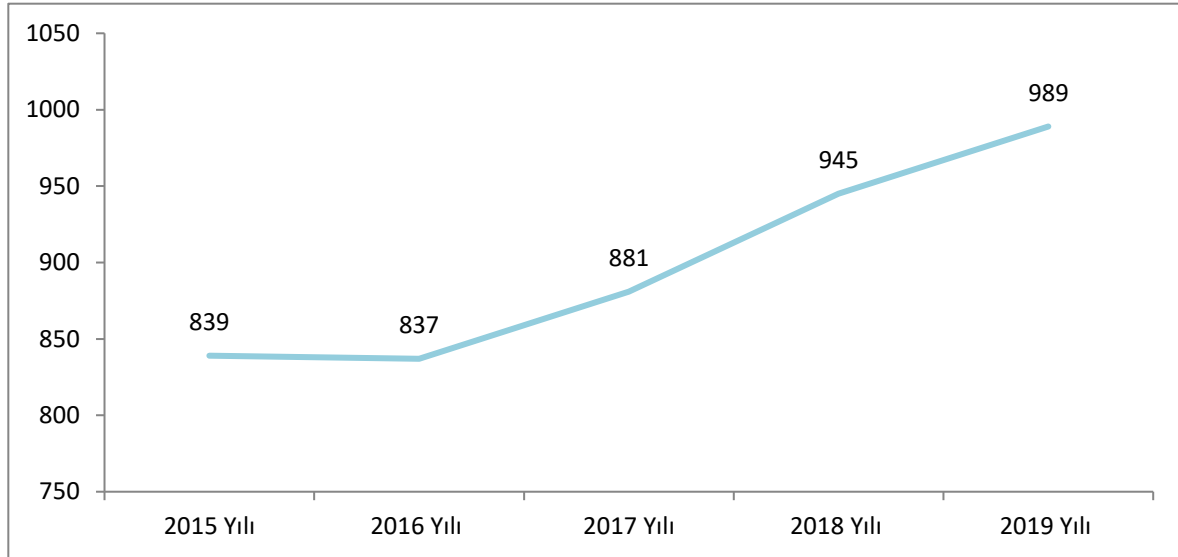
| | Kadroların Doluluk Oranına Göre | | |
|----------------------|---------------------------------|------------|-------------|
| | Dolu | Boş | Toplam |
| Profesör | 75 | 26 | 101 |
| Doçent | 76 | 51 | 127 |
| Doktor Öğretim Üyesi | 351 | 56 | 407 |
| Öğretim Görevlisi | 331 | 98 | 429 |
| Araştırma Görevlisi | 156 | 64 | 220 |
| TOPLAM | 989 | 295 | 1284 |



Tablo 6: Yıllara Göre Akademik Personel Sayıları

| | 2015 Yılı | 2016 Yılı | 2017 Yılı | 2018 Yılı | 2019 Yılı |
|--------------------------|-----------|-----------|-----------|-----------|-----------|
| Akademik Personel Sayısı | 839 | 837 | 881 | 945 | 989 |

Yıllar İtibarıyla Akademik Personel Sayısının Değişimi

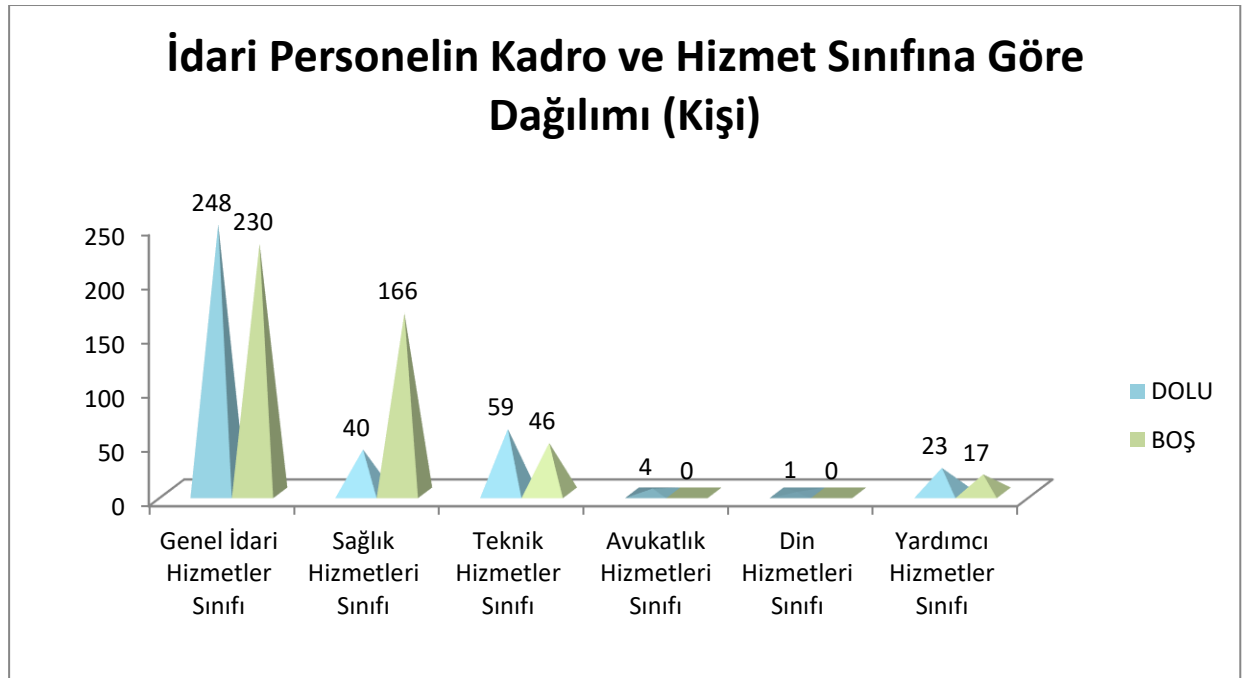


İdari Personel

Üniversitemizdeki idari personel kadroları ve sayılarının hizmet sınıflarına göre dağılımını gösterir bilgilere aşağıdaki tabloda yer verilmiş olup grafikte gösterilmiştir.

Tablo 7:İdari Personelin Hizmet Sınıflarına Göre Dağılımı

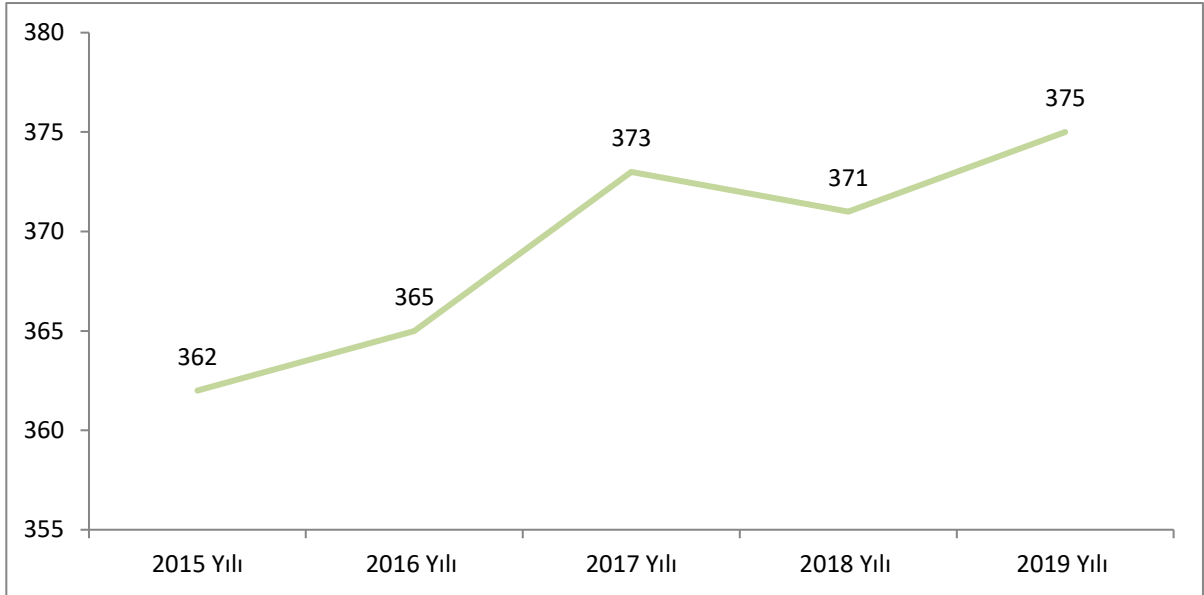
| Sınıflara Göre | Kadroların Doluluk Oranına Göre | | Toplam |
|-------------------------------------|---------------------------------|------------|------------|
| | Dolu | Boş | |
| Genel İdari Hizmetler Sınıfı | 248 | 230 | 478 |
| Sağlık Hizmetleri Sınıfı | 40 | 166 | 206 |
| Teknik Hizmetler Sınıfı | 59 | 46 | 105 |
| Eğitim ve Öğretim Hizmetleri Sınıfı | - | - | - |
| Avukatlık Hizmetleri Sınıfı | 4 | 0 | 4 |
| Din Hizmetleri Sınıfı | 1 | - | 1 |
| Yardımcı Hizmetler Sınıfı | 23 | 17 | 40 |
| GENEL TOPLAM | 375 | 459 | 834 |



Tablo 8: Yıllara Göre İdari Personel Sayıları

| | 2015 Yılı | 2016 Yılı | 2017 Yılı | 2018 Yılı | 2019 Yılı |
|-----------------------|-----------|-----------|-----------|-----------|-----------|
| İdari Personel Sayısı | 362 | 365 | 373 | 371 | 375 |

Yıllar İtibarıyla İdari Personel Sayısının Değişimi



Yukarıdaki tablolar ışığında Üniversitemiz insan kaynakları incelendiğinde;Giresun Üniversitesinin toplam 1637personeli bulunmaktadır. Bunların 989'u akademik,375'i idari, 34'ü sözleşmeli personel, 1'i diğer kamu kurumundan geçici görevli statüsünde personel, 238'i ise696 sayılı KHK gereğince çalışan sürekli işçi sayısıdır.

Mevcut durumda akademik personel kadrolarının %77,03'ü, idari personel kadrolarının ise %44,96'sı doludur.Ancak Üniversitemiz 2019-2020 eğitim öğretim yılında yaklaşık 31.158 öğrencimiz ders başı yaptığından dolayı hem akademik hem de idari personel sayılarımızın ihtiyaca cevap vermeyeceği görülecektir.

Hızla büyüyerek gelişen üniversitemizde insan kaynakları yönetimi kurumumuzun başarısını etkileyen önemli faktörlerdendir. Kurumsal kimliğin gelişmesinde ve başarının yakalanmasında deneyimli, bilgili, işini ve kurumunu benimsemiş, çalışanlarla ulaşılacağına

inanan üniversite yönetimimiz çalışan memnuniyetini en üst noktaya çıkarmayı amaçlamaktadır.

E. Öğrenci Sayıları

Üniversitemiz 13 fakülte, 3 enstitü, 5 yüksekokul, 1 devlet konservatuvarı, 13 meslek yüksekokulu ile eğitim-öğretim faaliyetini sürdürmektedir. Çağdaş bilimin tüm bilgi ve tekniğinin öğrencilerine aktarılmasını sağlayan bir anlayış içerisinde ön lisans, lisans, yüksek lisans, doktora eğitimi ve öğretimi hizmeti veren Üniversitemizde, 2019-2020 güz yarıyılı itibarıyla fakültelerde 12.369, enstitülerde 1.520, yüksekokullarda 1.937, meslek yüksekokullarda ise 15.335 öğrenci eğitim-öğretim görmekte olup toplam öğrenci sayımız 31.158'dir.

2019-2020 eğitim-öğretim yılı güz dönemi itibarıyla öğrenci sayıları aşağıdaki tablolarda gösterilmektedir:

Tablo 9: 2019-2020 Eğitim-Öğretim Yılı Fakülte Öğrenci Sayıları

| FAKÜLTELER | I.ÖĞRETİM | | II.ÖĞRETİM | | TOPLAM |
|--------------------------------------|-------------|-------------|-------------|-------------|--------------|
| | KIZ | ERKEK | KIZ | ERKEK | |
| Denizcilik Fakültesi | | | | | |
| Diş Hekimliği Fakültesi | | | | | |
| Eğitim Fakültesi | 1707 | 887 | 421 | 211 | 3226 |
| Fen Edebiyat Fakültesi | 819 | 545 | 360 | 351 | 2077 |
| Görel Güzel Sanatlar Fakültesi | 104 | 83 | | | 187 |
| İktisadi ve İdari Bilimler Fakültesi | 567 | 797 | 284 | 544 | 2192 |
| İslami İlimler Fakültesi | 353 | 174 | 239 | 186 | 952 |
| Mühendislik Fakültesi | 251 | 636 | 5 | 39 | 931 |
| Sağlık Bilimleri Fakültesi | 668 | 165 | | | 833 |
| Spor Bilimleri Fakültesi | 158 | 337 | 15 | 64 | 574 |
| Tıp Fakültesi | 222 | 206 | | | 428 |
| Tirebolu İletişim Fakültesi | 377 | 452 | | | 829 |
| Turizm Fakültesi | 5 | 21 | | | 26 |
| Devlet Konservatuvarı | 46 | 68 | | | 114 |
| TOPLAM | 5277 | 4371 | 1324 | 1395 | 12369 |

Tablo 10: 2019-2020 Eğitim-Öğretim Yılı Enstitü Öğrenci Sayıları

| ENSTİTÜLER | I.ÖĞRETİM | | II.ÖĞRETİM | | TOPLAM |
|----------------------------|------------|------------|------------|-----------|-------------|
| | KIZ | ERKEK | KIZ | ERKEK | |
| Fen Bilimleri Enstitüsü | 212 | 222 | | | 434 |
| Sağlık Bilimleri Enstitüsü | 38 | 51 | | | 89 |
| Sosyal Bilimler Enstitüsü | 467 | 420 | 21 | 89 | 997 |
| TOPLAM | 717 | 693 | 21 | 89 | 1520 |

Tablo 11: 2019-2020 Eğitim-Öğretim Yılı Yüksekokul Öğrenci Sayıları

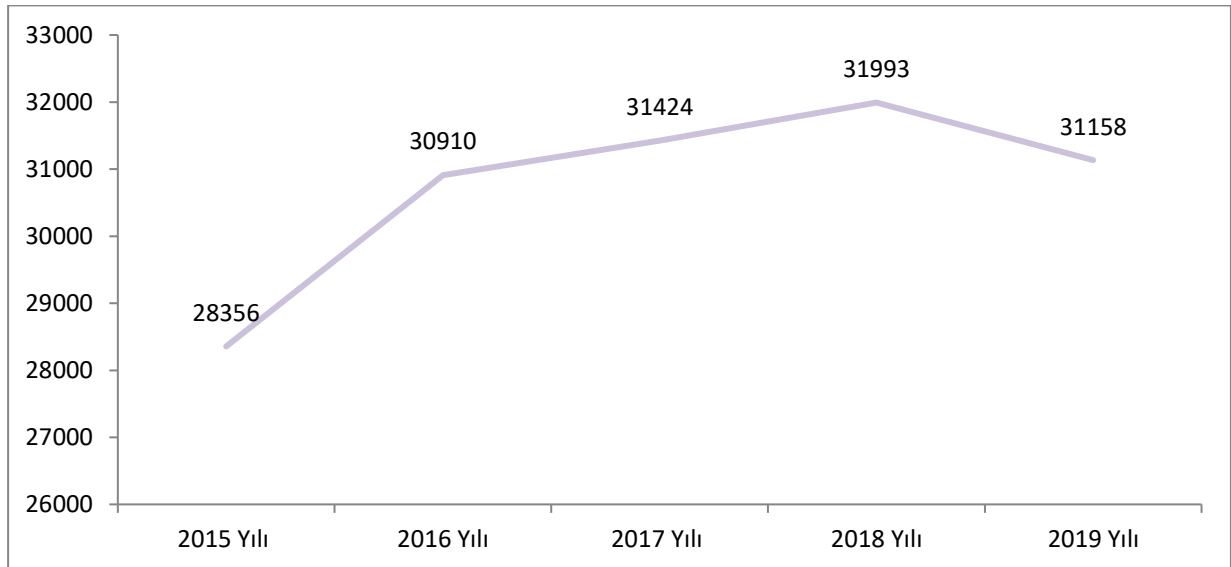
| YÜKSEKOKULLAR | I.ÖĞRETİM | | II.ÖĞRETİM | | TOPLAM |
|--|------------|------------|------------|------------|-------------|
| | KIZ | ERKEK | KIZ | ERKEK | |
| Bulancak Kadir Karabaş Uygulamalı Bilimler Yüksekokulu | 165 | 420 | 48 | 126 | 759 |
| Görece Uygulamalı Bilimler Yüksekokulu | 168 | 173 | 138 | 129 | 608 |
| Şebinkarahisar Uygulamalı Bilimler Yüksekokulu | 220 | 85 | 153 | 112 | 570 |
| Sivil Havacılık Yüksekokulu | | | | | |
| Yabancı Diller Yüksekokulu | | | | | |
| TOPLAM | 553 | 678 | 339 | 367 | 1937 |

Tablo 12: 2019-2020 Eğitim-Öğretim Yılı Meslek Yüksekokulu Öğrenci Sayıları

| MESLEK YÜKSEKOKULLARI | I.ÖĞRETİM | | II.ÖĞRETİM | | TOPLAM |
|---|-----------|-------|------------|-------|--------|
| | KIZ | ERKEK | KIZ | ERKEK | |
| Alucra Turan Bulutçu Meslek Yüksekokulu | 475 | 421 | 90 | 119 | 1105 |
| Bulancak Endüstriyel Sanatlar Meslek Yüksekokulu | | | | | |
| Dereli Meslek Yüksekokulu | 150 | 152 | | | 302 |
| Espiye Meslek Yüksekokulu | 325 | 379 | 166 | 380 | 1251 |

| | | | | | |
|---|--------------|--------------|-------------|-------------|--------------|
| Eynesil Kamil Nalbant Meslek Yüksekokulu | 528 | 97 | 466 | 52 | 1143 |
| Keşap Meslek Yüksekokulu | 189 | 211 | 43 | 63 | 506 |
| Piraziz Meslek Yüksekokulu | | | | | |
| Sağlık Hizmetleri Meslek Yüksekokulu | 851 | 334 | 358 | 209 | 1752 |
| Sosyal Bilimler Meslek Yüksekokulu | 779 | 938 | 325 | 541 | 2583 |
| Şebinkarahisar Sosyal Bilimler Meslek Yüksekokulu | 585 | 605 | 129 | 180 | 1499 |
| Şebinkarahisar Teknik Bilimler Meslek Yüksekokulu | 146 | 255 | 1 | 3 | 405 |
| Teknik Bilimler Meslek Yüksekokulu | 543 | 1394 | 203 | 976 | 3116 |
| Tirebolu Mehmet Bayrak Meslek Yüksekokulu | 625 | 785 | 96 | 167 | 1673 |
| TOPLAM | 5196 | 5571 | 1877 | 2690 | 15335 |
| GENEL TOPLAM | 11738 | 11292 | 3561 | 4541 | 31158 |

Yıllar İtibarıyla Öğrenci Sayısının Değişimi



Giresun Üniversitesi'nin temel önceliklerinden birisi gelişmiş sportif, sanatsal ve kültürel aktiviteler, beslenme ve barınma hizmetleri ve eğitim ortamı ile ruhsal ve fiziksel

olarak sağlıklı, becerileri artmış öğrenciler yetiştirmektedir. Öğrenciler çeşitli birimlerde kısmi zamanlı çalışarak bilgi ve yeteneklerini birleştirme imkânı bulmaktadırlar. Böylece öğrenciler, aynı zamanda kendilerine ekonomik kazanç da elde etmektedirler. 2020 yılında da öğrencilerimizin yukarıda anlattığımız imkânlarda çalıştırılması planlanmaktadır.

II. PERFORMANS BİLGİLERİ

A. Temel Politika ve Öncelikler

- Yükseköğretim Kurulu Başkanlığı tarafından hazırlanan “Türkiye’nin Yükseköğretim Stratejisi”
- Kalkınma Planı ve Yıllık Programı,
- Orta Vadeli Program,
- Orta Vadeli Mali Plan,
temel esasları dâhilinde;

Temel Politikalar

Üniversitemiz, 5227 sayılı Kamu Yönetiminin Kuruluş ve İşleyişinin Temel İlkeleri Kanununun 5’inci maddesi gereğince kamu yönetiminin kuruluş ve işleyişinde, Anayasamızda üniversiteler ile ilgili hükümler çerçevesinde ve özerkliğin gereklerini unutmadan idarenin bütünlüğünü esas almaktadır.

Öncelikler

- Eğitim programlarını sürekli gözden geçirmek,
- Eğitimde yeni teknolojilerin kullanılmasını sağlamak ve bilimsel gelişmeleri eğitim programlarına yansıtma,
- Fakülte ve yüksekokulların başarısının sürekliliğini sağlayabilmek için organizasyon insan kaynağı, sistem ve süreçleri sürekli gözden geçirmek.

B. Amaç ve Hedefler

Misyon

Milli ve evrensel değerler ışığında, ülkemizin stratejik hedefleri doğrultusunda eğitim, bilim, sanat ve kültür alanlarında tüm çalışanlarının katılım ve destekleriyle çağdaş bilgi teknolojileri ve altyapı donanımlarını kullanarak; öz güveni yüksek, araştırmacı, girişimci ve çözüm üreten bireyler yetiştirmek; sosyal, kültürel ve ekonomik değerleri öne çıkararak yerel, bölgesel ve ulusal kalkınmaya, insan yaşamına, çevreye ve doğaya sürdürülebilir katkılar sunmaktır.

Vizyon

Çağdaş ve yenilikçi bilgi üretimine ulusal ve uluslararası düzeyde katkı sunabilen, bölgesinde birinci sırada tercih edilen uluslararası öneme sahip bir üniversite olmaktır.

Temel Değerler

- Bilimsellik- Disiplinler arası yaklaşım- Evrensellik- Yenilikçilik
- Fırsat Eşitliği- Liyakat- Hakkaniyet
- Paylaşıcılık- Çözüm Odaklılık
- Öğrenci Odaklılık
- Akademik Özgürlük
- Çevreye Duyarlılık ve Toplumsal Yararlılık
- Katılımcılık
- Hukuka ve Etik Değerlere Bağlılık
- Hesap Verebilirlik
- Kalite ve Verimlilik

Giresun Üniversitesi 2020-2024 Stratejik Planı kapsamında belirlenen temel stratejik amaç ve hedefler aşağıda yer almaktadır:

Stratejik Amaçlar

Stratejik Amaç 1: Eğitim-öğretim faaliyetlerini güçlendirmek

Stratejik Amaç 2: Kalite güvence sistemi çerçevesinde kurumsal kapasiteyi güçlendirmek

Stratejik Amaç 3: Bilimsel araştırma ve geliştirme faaliyetlerini güçlendirmek

Stratejik Amaç 4: Toplumsal katkı sağlayacak hizmet ve ürünleri desteklemek

Stratejik Amaç 5: Fiziki mekân ve teknolojik altyapıyı geliştirmek

Stratejik Amaç ve Hedefler

| SN | STRATEJİK AMAÇLAR | HEDEFLER |
|----|--|---|
| 1 | Eğitim-öğretim faaliyetlerini güçlendirmek | 1.1: Plan dönemi sonuna kadar öğrenci nicelik ve niteliğinin artırılması 1.2: Plan dönemi sonuna kadar yandal ve çift anadal programlarının niceliğinin ve niteliğinin artırılması 1.3: Plan dönemi sonuna kadar Üniversitenin ulusal ve uluslararası düzeyde tercih edilebilirliğinin artırılması |
| 2 | Kalite güvence sistemi çerçevesinde kurumsal kapasiteyi güçlendirmek | 2.1: Plan dönemi sonuna kadar Üniversiteye ilişkin memnuniyet oranlarının artırılması 2.2: Plan dönemi sonuna kadar akademik ve idari insan kaynaklarının niceliğinin artırılması. 2.3: Plan dönemi sonuna kadar bilimsel faaliyetlerin artırılması 2.4: Plan dönemi sonuna kadar insan kaynaklarının niteliğinin artırılması |
| 3 | Bilimsel araştırma ve geliştirme faaliyetlerini güçlendirmek | 3.1: Plan dönemi sonuna kadar disiplinler arası araştırma ve geliştirme faaliyetlerinin niceliğinin artırılması 3.2: Plan dönemi sonuna kadar araştırma projelerinin geliştirilmesi 3.3: Plan dönemi sonuna kadar lisansüstü programlarının nitelik ve niceliğinin artırılması 3.4: Plan dönemi sonuna kadar üniversitemizin nitelikli ulusal bilimsel araştırma ve geliştirme faaliyetlerinin niceliğinin artırılması 3.5: Plan dönemi sonuna kadar üniversitemizin nitelikli uluslararası bilimsel araştırma ve geliştirme faaliyetlerinin niceliğinin artırılması |
| 4 | Toplumsal katkı sağlayacak hizmet ve ürünleri desteklemek | 4.1: Plan dönemi sonuna kadar toplumsal katkı sağlayacak etkinliklerin nitelik ve niceliğini arttırmak 4.2: Plan dönemi sonuna kadar toplum ile üniversite arasında iletişimi arttıracak etkinliklerin nicelik ve niteliğinin arttırılması 4.3: Plan dönemi sonuna kadar girişimcilik faaliyetlerinin nicelik ve niteliğinin arttırılması |
| 5 | Fiziki mekan ve teknolojik altyapıyı geliştirmek | 5.1: Plan dönemi sonuna kadar fiziki mekan nicelik ve niteliğinin arttırılması 5.2: Plan dönemi sonuna kadar teknolojik altyapının nicelik ve niteliğinin arttırılması 5.3: Plan dönemi sonuna kadar öğrenme kaynaklarının niceliğinin arttırılması 5.4: Plan dönemi sonuna kadar Teknoloji Transfer Ofisi ve TEKNOPARK faaliyetlerinin nicelik ve niteliğinin arttırılması |

ALT PROGRAM HEDEFLERİ VE STRATEJİK PLAN İLİŞKİSİ

| Kurum: GİRESUN ÜNİVERSİTESİ | | | |
|--|---|---|--|
| Yıl: 2020 | | | |
| PROGRAM ADI | ALT PROGRAM ADI | ALT PROGRAM HEDEFLERİ | İLİŞKİLİ OLDUĞU STRATEJİK AMAÇ |
| ARAŞTIRMA, GELİŞTİRME VE YENİLİK | ARAŞTIRMA ALTYAPILARI | Ülkemizin bilgi birikiminin arttırılmasına ve teknolojik gelişimine katkıda bulunmak üzere yükseköğretim kurumlarında araştırma altyapılarının kurulması ve kapasitelerinin güçlendirilmesi | Eğitim Öğretim Faaliyetlerini Güçlendirmek Kalite Güvence Sistemi Çerçevesinde Kurumsal Kapasiteyi Güçlendirmek Bilimsel Araştırma ve Geliştirme Faaliyetlerini Güçlendirmek Fiziki Mekan ve Teknolojik Altyapıyı Geliştirmek |
| | YÜKSEKÖĞRETİMDE BİLİMSEL ARAŞTIRMA VE GELİŞTİRME | Yükseköğretim kurumlarında inovasyon amaçlı bilimsel çalışmaların arttırılması | Bilimsel Araştırma ve Geliştirme Faaliyetlerini Güçlendirmek |
| HAYAT BOYU ÖĞRENME | YÜKSEKÖĞRETİM KURUMLARI SÜREKLİ EĞİTİM FAALİYETLERİ | Toplumun tüm kesimlerine ihtiyaç duyduğu alanlarda eğitimler verilmesi, kamu kurum ve kuruluşları, özel sektör ve uluslararası kuruluşlarla işbirliğinin gelişmesine katkıda bulunulması | Kalite Güvence Sistemi Çerçevesinde Kurumsal Kapasiteyi Güçlendirmek Toplumsal Katkı Sağlayacak Hizmet ve Ürünleri Desteklemek Fiziki Mekanve Teknolojik Altyapıyı Geliştirmek |
| TEDAVİ EDİCİ SAĞLIK | TEDAVİ EDİCİ SAĞLIK | Tedavi edici sağlık hizmetinin erişilebilir ve etkili olarak sunulmasının sağlanması | |

| | | | |
|-----------------------------|--|--|--|
| YÜKSEKÖĞRETİM HİZMETLERİ | ÖĞRETİM ELEMANLARININ MESLEKİ GELİŞİMİ | Alanında yetkin, araştırmacı, bilgi üreten ve aktaran akademisyenler yetiştirilmesi | Eğitim Öğretim Faaliyetlerini Güçlendirmek Kalite Güvence Sistemi Çerçevesinde Kurumsal Kapasiteyi Güçlendirmek Bilimsel Araştırma ve Geliştirme Faaliyetlerini Güçlendirmek |
| | ÖN LİSANS EĞİTİMİ, LİSANS EĞİTİMİ VE LİSANSÜSTÜ EĞİTİM | Mesleki yeterlilik sahibi ve gelişime açık mezunlar yetiştirilmesi | Eğitim Öğretim Faaliyetlerini Güçlendirmek Kalite Güvence Sistemi Çerçevesinde Kurumsal Kapasiteyi Güçlendirmek Bilimsel Araştırma ve Geliştirme Faaliyetlerini Güçlendirmek Toplumsal Katkı Sağlayacak Hizmet ve Ürünleri Desteklemek Fiziki Mekanve Teknolojik Altyapıyı Geliştirmek |
| | YÜKSEKÖĞRETİMDE ÖĞRENCİ YAŞAMI | Yükseköğretim öğrencilerine sunulan beslenme ve barınma hizmetlerinin kalitesinin artırılması; öğrencilerin kişisel ve sosyal gelişimi desteklenerek yaşam kalitesinin yükseltilmesi | Eğitim Öğretim Faaliyetlerini Güçlendirmek Kalite Güvence Sistemi Çerçevesinde Kurumsal Kapasiteyi Güçlendirmek Bilimsel Araştırma ve Geliştirme Faaliyetlerini Güçlendirmek Toplumsal Katkı Sağlayacak Hizmet ve Ürünleri Desteklemek Fiziki Mekanve Teknolojik Altyapıyı Geliştirmek |

C. Performans Hedef ve Göstergeleri ile Faaliyetler

Performans Hedefi Tabloları

GİRESUN ÜNİVERSİTESİ PERFORMANS BİLGİSİ

| | |
|---------------------------|---|
| Program Adı: | ARAŞTIRMA, GELİŞTİRME VE YENİLİK |
| Programın Amacı: | Türkiye'nin Bilimsel ve Teknolojik Ekosistemine Katkı Sağlanması |
| Programın Kapsamı: | Ar-Ge ve Yenilik Faaliyetleri ile Türkiye'nin Bilimsel ve Teknolojik Ekosistemi ve Sosyoekonomik Gelişimine Katkı Sağlama |

Anahtar Göstergeler

- 1- Ar-Ge harcamasının GSYH'ye oranı
- 2- Küresel inovasyon endeksi
- 3- Tam zamanlı eşdeğer araştırmacı sayısı
- 4- Türkiye kaynaklı bilimsel yayın sayısı

| | |
|-------------------------------|--|
| Alt Program Adı: | YÜKSEKÖĞRETİMDE BİLİMSEL ARAŞTIRMA VE GELİŞTİRME |
| Alt Programın Kapsamı: | Giresun Üniversitesinin 2020-2024 Dönemi Stratejik Planı, 11. Kalkınma planı, Üniversiteyi ilgilendiren mevzuat, ulusal ve bölgesel strateji belgeleri ile uyumlu olması dikkate alınarak hazırlanmıştır. Stratejik Plan için belirlenen beş amaç arasında "Bilimsel araştırma ve geliştirme faaliyetlerini güçlendirmek" amacı da yer almaktadır. Giresun Üniversitesi Teknoloji Transfer Ofisinin kurulumu 2018 yılında, TEKNOKENT kurulumu 2019 yılında tamamlanmıştır. Araştırma faaliyetleri Stratejik Planda yer verilen amaçlar ve mevzuatta ifade edilen hükümler kapsamında yürütülecektir. |

Alt Program Hedefi: Yükseköğretim kurumlarında inovasyon amaçlı bilimsel çalışmaların arttırılması

Performans Göstergeleri

| Performans Göstergesi | Ölçü Birimi | 2018 | 2019 Planlanan | 2019 YS Gerç. Tahmini | 2020 Hedef | 2021 Tahmin | 2022 Tahmin |
|---|-------------|------|----------------|-----------------------|------------|-------------|-------------|
| 1- Ar-Ge'ye harcanan bütçenin toplam bütçeye oranı | Oran | 0,31 | 0,7 | 0,33 | 0,34 | 0,35 | 0,36 |

Göstergeye İlişkin Açıklama:Bu gösterge ile bilimsel araştırma projelerine ayrılan ödenekler ile Üniversitemizin toplam bütçesi oranlanarak Ar-Ge'ye ayrılan ödeneğin takip edilmesi ve kıyaslanması amaçlanmıştır.

Hesaplama Yöntemi

: BAP birimine tahsis edilen ödenek/Üniversite toplam bütçesi

Verinin Kaynağı

: Giresun Üniversitesi Bilimsel Araştırma Projeleri Koordinatörlüğü

| Performans Göstergesi | Ölçü Birimi | 2018 | 2019 Planlanan | 2019 YS Gerç. Tahmini | 2020 Hedef | 2021 Tahmin | 2022 Tahmin |
|--|-------------|------|----------------|-----------------------|------------|-------------|-------------|
| 2- Ar-Ge sonucu ortaya çıkan ürünlere ilişkin alınan patent sayısı | Sayı | 0 | 0 | 0 | 0 | 0 | 0 |

Göstergeye İlişkin Açıklama:

Hesaplama Yöntemi :

Verinin Kaynağı :

| Performans Göstergesi | Ölçü Birimi | 2018 | 2019 Planlanan | 2019 YS Gerç. Tahmini | 2020 Hedef | 2021 Tahmin | 2022 Tahmin |
|--|-------------|------|----------------|-----------------------|------------|-------------|-------------|
| 3- Ar-Ge sonucu ticarileştirilen ürün sayısı | Sayı | 0 | 0 | 0 | 0 | 0 | 0 |

Göstergeye İlişkin Açıklama:

Hesaplama Yöntemi :

Verinin Kaynağı :

| Performans Göstergesi | Ölçü Birimi | 2018 | 2019 Planlanan | 2019 YS Gerç. Tahmini | 2020 Hedef | 2021 Tahmin | 2022 Tahmin |
|---------------------------------------|-------------|---------|----------------|-----------------------|------------|-------------|-------------|
| 4- Araştırma merkezleri gelir miktarı | TL | 613.000 | 1.297.000 | 630.000 | 690.000 | 740.000 | 770.000 |

Göstergeye İlişkin Açıklama :Bu gösterge ile Araştırma Merkezlerinin gelirlerinin izlenmesi ve değerlendirilme yapılmasına imkan sağlanması amaçlanmıştır.

Hesaplama Yöntemi :Döner Sermaye İşletme Müdürlüğü tarafından gönderilen araştırma merkezleri gelirlerinin toplanması ve bütçe tahminleri

Verinin Kaynağı :Döner Sermaye İşletme Müdürlüğü

| Performans Göstergesi | Ölçü Birimi | 2018 | 2019 Planlanan | 2019 YS Gerç. Tahmini | 2020 Hedef | 2021 Tahmin | 2022 Tahmin |
|--|-------------|------|----------------|-----------------------|------------|-------------|-------------|
| 5- Araştırma merkezlerinin sanayi ile yaptığı proje sayısı | Sayı | 0 | 0 | 0 | 0 | 0 | 0 |

Göstergeye İlişkin Açıklama :
Hesaplama Yöntemi :
Verinin Kaynağı :

| Performans Göstergesi | Ölçü Birimi | 2018 | 2019 Planlanan | 2019 YS Gerç. Tahmini | 2020 Hedef | 2021 Tahmin | 2022 Tahmin |
|--|-------------|------|----------------|-----------------------|------------|-------------|-------------|
| 6- BAP kapsamında desteklenen araştırma projeleri sayısı | Sayı | 70 | 92 | 92 | 90 | 95 | 100 |

Göstergeye İlişkin Açıklama:Bu gösterge ile BAP kapsamında desteklenen araştırma projeleri sayısının izlenmesi amaçlanmıştır.

Hesaplama Yöntemi : BAP Biriminden gönderilen proje sayısı toplamı
Verinin Kaynağı : Giresun Üniversitesi Bilimsel Araştırma Projeleri Koordinatörlüğü

| Performans Göstergesi | Ölçü Birimi | 2018 | 2019 Planlanan | 2019 YS Gerç. Tahmini | 2020 Hedef | 2021 Tahmin | 2022 Tahmin |
|--|-------------|------|----------------|-----------------------|------------|-------------|-------------|
| 7- Öğretim elemanı başına düşen Ar-Ge proje sayısı | Sayı | 0,07 | 0,1 | 0,07 | 0,07 | 0,09 | 0,1 |

Göstergeye İlişkin Açıklama:Bu gösterge ile öğretim elemanı başına düşen Ar-Ge proje sayısının izlenmesi ve değerlendirme yapılmasına imkan sağlanması amaçlanmıştır.

Hesaplama Yöntemi : Proje sayısı / Öğretim elemanı sayısı
Verinin Kaynağı : Giresun Üniversitesi Bilimsel Araştırma Projeleri Koordinatörlüğü, Personel Daire Başkanlığı

| Performans Göstergesi | Ölçü Birimi | 2018 | 2019 Planlanan | 2019 YS Gerç. Tahmini | 2020 Hedef | 2021 Tahmin | 2022 Tahmin |
|--|-------------|------|----------------|-----------------------|------------|-------------|-------------|
| 8- Patent, faydalı model ve endüstriyel tasarım başvuru sayısı | Sayı | 0 | 0 | 0 | 0 | 0 | 0 |

Göstergeye İlişkin Açıklama:

Hesaplama Yöntemi :

Verinin Kaynağı :

| Performans Göstergesi | Ölçü Birimi | 2018 | 2019 Planlanan | 2019 YS Gerç. Tahmini | 2020 Hedef | 2021 Tahmin | 2022 Tahmin |
|--|-------------|------|----------------|-----------------------|------------|-------------|-------------|
| 9- Ulusal ve uluslararası kuruluşlar tarafından desteklenen Ar-Ge projesi sayısı | Sayı | 0 | 0 | 0 | 0 | 0 | 0 |

Göstergeye İlişkin Açıklama:

Hesaplama Yöntemi :

Verinin Kaynağı :

| Performans Göstergesi | Ölçü Birimi | 2018 | 2019 Planlanan | 2019 YS Gerç. Tahmini | 2020 Hedef | 2021 Tahmin | 2022 Tahmin |
|---|-------------|------|----------------|-----------------------|------------|-------------|-------------|
| 10- Uluslararası endekslerde yer alan bilimsel yayın sayısı | Sayı | 0,38 | 0,38 | 0,39 | 0,4 | 0,41 | 0,42 |

Göstergeye İlişkin Açıklama: Bu gösterge ile uluslararası endekslerde yer alan bilimsel yayın sayısının takip edilmesi ve değerlendirilmesi amaçlanmıştır.

Hesaplama Yöntemi : Akademik birimlerden elde edilen verilerin toplamı

Verinin Kaynağı : Akademik birimler, Strateji Geliştirme Daire Başkanlığı

Alt Program Kapsamında Yürütülecek Faaliyet Maliyetleri (TL)

| Faaliyetler | 2019 Bütçe | 2019 Harcama | 2020 Bütçe | 2021 Tahmin | 2022 Tahmin |
|--|-------------------|---------------------|-------------------|--------------------|--------------------|
| Yükseköğretim Kurumları Temel Araştırma Hizmetleri | 1.744.452,14 | 1.321.748,04 | 2.000.000 | 2.175.000 | 2.362.500 |
| Bütçe İçi | 0 | 0 | 0 | 0 | 0 |
| Bütçe Dışı | 1.744.452,14 | 1.321.748,04 | 2.000.000 | 2.175.000 | 2.362.500 |
| Yükseköğretim Kurumlarının Bilimsel Araştırma Projeleri | 585.000 | 583.460 | 636.000 | 683.000 | 720.000 |
| Bütçe İçi | 585.000 | 583.460 | 636.000 | 683.000 | 720.000 |
| Bütçe Dışı | 0 | 0 | 0 | 0 | 0 |
| T O P L A M | 2.329.452,14 | 1.905.208,04 | 2.636.000 | 2.858.000 | 3.082.500 |
| Bütçe İçi | 585.000 | 583.460 | 636.000 | 683.000 | 720.000 |
| Bütçe Dışı | 1.744.452,14 | 1.321.748,04 | 2.000.000 | 2.175.000 | 2.362.500 |

Faaliyetlere İlişkin Açıklamalar:

| | |
|--|---|
| Yükseköğretim Kurumları Temel Araştırma Hizmetleri | Üniversitemizde temel araştırma hizmetleri 2547 sayılı Yükseköğretim Kanunu ve Yükseköğretim Kurumları Bilimsel Araştırma Projeleri Hakkında Yönetmelik çerçevesinde, ulusal ve uluslararası düzeyde araştırma etkinliklerinin artırılması ve ülke ekonomisine katma değer yaratan, patente dönüştürmeye yönelik projeler kapsamında yürütülmektedir. |
| Yükseköğretim Kurumlarının Bilimsel Araştırma Projeleri | Üniversitemizde Ar-Ge faaliyetleri 2547 sayılı Kanun kapsamında etkin işleyen bir araştırma ve yenilik ekosistemi oluşturularak bilgi üretme ve kullanma kapasitesinin geliştirilmesi, yüksek katma değerli ürün ve hizmetleri destekleyecek nitelikte Ar-Ge ve yenilik faaliyetleri çerçevesinde yürütülmektedir. |

| | |
|-------------------------------|---|
| Alt Program Adı: | ARAŞTIRMA ALTYAPILARI |
| Alt Programın Kapsamı: | Üniversitemizde "Araştırma Alt Yapıları" alt programı, 11. Kalkınma Planı, 2547 Sayılı Kanun, 5018 Sayılı Kanun ile belirlenen kurallar ve Üniversitemizin 2020-2024 Dönemi Stratejik Planında yer alan "Bilimsel araştırma ve geliştirme faaliyetlerini güçlendirmek" amacı kapsamında yürütülecektir. |

Alt Program Hedefi:Ülkemizin bilgi birikiminin artırılmasına ve teknolojik gelişimine katkıda bulunmak üzere yükseköğretim kurumlarında araştırma altyapılarının kurulması ve kapasitelerinin güçlendirilmesi

Performans Göstergeleri

| Performans Göstergesi | Ölçü Birimi | 2018 | 2019 Planlanan | 2019 YS Gerç. Tahmini | 2020 Hedef | 2021 Tahmin | 2022 Tahmin |
|--|-------------|------|----------------|-----------------------|------------|-------------|-------------|
| 1- Araştırma altyapısı projesi tamamlanma oranı | Oran | 0 | 0 | 0 | 0 | 0 | 0 |

Göstergeye İlişkin Açıklama :
Hesaplama Yöntemi :
Verinin Kaynağı :

Alt Program Kapsamında Yürütülecek Faaliyet Maliyetleri

| Faaliyetler | 2019 Bütçe | 2019 Harcama | 2020 Bütçe | 2021 Tahmin | 2022 Tahmin |
|--------------------|------------|--------------|------------|-------------|-------------|
| T O P L A M | 0 | 0 | 0 | 0 | 0 |
| Bütçe İçi | 0 | 0 | 0 | 0 | 0 |
| Bütçe Dışı | 0 | 0 | 0 | 0 | 0 |

Faaliyetlere İlişkin Açıklamalar:

| | |
|--|---|
| Yükseköğretim Kurumları Araştırma Altyapısı Kurulması ve Geliştirilmesi | Üniversitemizde araştırma alt yapıları 2547 sayılı Kanun kapsamında Merkezi Araştırma Laboratuvarı Uygulama ve Araştırma Merkezi tarafından; Üniversitemizin ulusal ve uluslararası projelerde yer alması; çevre Üniversiteler ile sanayi, özel ve kamu kuruluşlarının araştırma, ürün geliştirme ve üretim aşamalarında ihtiyaç duydukları analiz ve ölçüm isteklerini karşılamak üzere yürütülmektedir. |
|--|---|

GİRESUN ÜNİVERSİTESİ PERFORMANS BİLGİSİ

| | |
|---------------------------|--|
| Program Adı: | HAYAT BOYU ÖĞRENME |
| Programın Amacı: | Hayat Boyu Öğrenme Programlarına Yönelik Nitelik ve Erişimin Artırılması |
| Programın Kapsamı: | Hayat boyu öğrenme: bireysel, toplumsal ve istihdam ile ilgili bir yaklaşımla bireyin bilgi, beceri ve yetkinliklerini geliştirmek amacıyla örgün eğitimin dışında hayatı boyunca katıldığı her türlü öğrenme etkinlikleri olarak kabul edilmekte olup bu kapsamda halk eğitimi merkezleri tarafından okuma-yazma, genel ve mesleki-teknik yaygın eğitim kursları düzenlenmekte; örgün eğitim çağı dışında olan vatandaşlarımızın eğitim seviyelerini yükseltmek amacıyla açık ortaokul ve açık lise eğitim öğretim faaliyetleri sunulmakta; ayrıca ülkemizde geçici koruma altında bulunan bireylerin eğitim sistemimize entegrasyonlarını sağlamak amacıyla öncelikle Türkçe olmak üzere eğitim öğretim faaliyetleri sürdürülmektedir. |

Anahtar Göstergeler

1- Hayat boyu öğrenmeye katılım oranı

| | |
|-------------------------------|---|
| Alt Program Adı: | YÜKSEKÖĞRETİM KURUMLARI SÜREKLİ EĞİTİM FAALİYETLERİ |
| Alt Programın Kapsamı: | Üniversitemizde "Hayat Boyu Öğrenme" programı, 11. Kalkınma Planı, 2547 sayılı Kanun, 5018 sayılı Kanun ile belirlenen kurallar ve Üniversitemizin 2020-2024 Dönemi Stratejik Planında yer alan "Toplumsal Katkı Sağlayacak Hizmetler ve Ürünleri Desteklemek" amacı kapsamında yürütülecektir. |

Alt Program Hedefi: Toplumun tüm kesimlerine ihtiyaç duyduğu alanlarda eğitimler verilmesi, kamu kurum ve kuruluşları, özel sektör ve uluslararası kuruluşlarla işbirliğinin gelişmesine katkıda bulunulması

Performans Göstergeleri

| Performans Göstergesi | Ölçü Birimi | 2018 | 2019 Planlanan | 2019 YS Gerç. Tahmini | 2020 Hedef | 2021 Tahmin | 2022 Tahmin |
|---|-------------|------|----------------|-----------------------|------------|-------------|-------------|
| 1- Dezavantajlı gruplara yönelik sosyal entegrasyon ve kapsayıcılığa ilişkin yapılan faaliyet sayısı | Sayı | 1 | 1 | 1 | 3 | 4 | 5 |

Göstergeye İlişkin Açıklama: Bu gösterge ile dezavantajlı gruplara yönelik sosyal entegrasyon ve kapsayıcılığının geliştirilmesine yönelik faaliyet sayısının artırılması amaçlanmıştır.

Hesaplama Yöntemi : Sağlık Kültür ve Spor Daire Başkanlığı ile akademik birimlerden gelen verilerin toplamı.

Verinin Kaynağı : Sağlık Kültür ve Spor Daire Başkanlığı, Yapı İşleri ve Teknik Daire Başkanlığı, Akademik birimler

| Performans Göstergesi | Ölçü Birimi | 2018 | 2019 Planlanan | 2019 YS Gerç. Tahmini | 2020 Hedef | 2021 Tahmin | 2022 Tahmin |
|---|-------------|------|----------------|-----------------------|------------|-------------|-------------|
| 2- Eğitim programlarına başvuran kişi sayısı | Sayı | 0 | 0 | 0 | 0 | 0 | 0 |

Göstergeye İlişkin Açıklama :

Hesaplama Yöntemi :

Verinin Kaynağı :

| Performans Göstergesi | Ölçü Birimi | 2018 | 2019 Planlanan | 2019 YS Gerç. Tahmini | 2020 Hedef | 2021 Tahmin | 2022 Tahmin |
|---|-------------|------|----------------|-----------------------|------------|-------------|-------------|
| 3- Mezunlara yönelik gerçekleştirilen faaliyet sayısı | Sayı | 11 | 8 | 11 | 21 | 27 | 32 |

Göstergeye İlişkin Açıklama: Üniversitemizde mezunlara yönelik faaliyetler takip edilerek, değerlendirilmesi ve mezunlara yönelik kalite göstergelerinin yükseltilmesi amaçlanmıştır.

Hesaplama Yöntemi : Akademik birimlerden gelen toplanan verilerin toplamı.

Verinin Kaynağı : Akademik ve idari birimler

| Performans Göstergesi | Ölçü Birimi | 2018 | 2019 Planlanan | 2019 YS Gerç. Tahmini | 2020 Hedef | 2021 Tahmin | 2022 Tahmin |
|---|-------------|------|----------------|-----------------------|------------|-------------|-------------|
| 4- Sürekli Eğitim Merkezi (SEM) ve Dil Merkezi (DİLMER) tarafından mesleki eğitime yönelik verilen sertifika sayısı | Sayı | 75 | 67 | 75 | 82 | 85 | 88 |

Göstergeye İlişkin Açıklama: Bu gösterge ile Sürekli Eğitim Uygulama ve Araştırma Merkezi tarafından "mesleki eğitime yönelik" verilen sertifika sayısındaki artış oranının takip edilmesi ve bu kapsamda değerlendirme yapılması amaçlanmıştır.

Hesaplama Yöntemi : Sürekli Eğitim Araştırma ve Uygulama Merkezi tarafından gönderilen verilerin toplamı.

Verinin Kaynağı : Sürekli Eğitim Araştırma ve Uygulama Merkezi

| Performans Göstergesi | Ölçü Birimi | 2018 | 2019 Planlanan | 2019 YS Gerç. Tahmini | 2020 Hedef | 2021 Tahmin | 2022 Tahmin |
|--|-------------|------|----------------|-----------------------|------------|-------------|-------------|
| 5- Tamamlanan sosyal sorumluluk projeleri sayısı | Sayı | 2 | 0 | 2 | 2 | 3 | 4 |

Göstergeye İlişkin Açıklama:Bu gösterge ile Üniversitemizde yürütülen sosyal sorumluluk projelerinin takibi yapılacaktır.

Hesaplama Yöntemi :Bilimsel Araştırma Projeleri Koordinatörlüğü, Sağlık Kültür ve Spor Daire Başkanlığı ile Strateji Geliştirme Daire Başkanlığından alınan veriler incelenmiş ve toplam proje sayısı yazılmıştır.

Verinin Kaynağı :BAP Koordinatörlüğü. Sağlık Kültür ve Spor Daire Başkanlığı

| Performans Göstergesi | Ölçü Birimi | 2018 | 2019 Planlanan | 2019 YS Gerç. Tahmini | 2020 Hedef | 2021 Tahmin | 2022 Tahmin |
|--|-------------|------|----------------|-----------------------|------------|-------------|-------------|
| 6- Üniversitenin çevrecilik alanlarında aldığı ödül sayısı | Sayı | 0 | 0 | 0 | 0 | 0 | 0 |

Göstergeye İlişkin Açıklama:

Hesaplama Yöntemi: -

Verinin Kaynağı:

Alt Program Kapsamında Yürütülecek Faaliyet Maliyetleri

| Faaliyetler | 2019 Bütçe | 2019 Harcama | 2020 Bütçe | 2021 Tahmin | 2022 Tahmin |
|--|------------|--------------|------------|-------------|-------------|
| Toplum Hizmetine Sunulan Eğitim Programları, Kurs ve Seminerler | 100.000 | 51.000 | 100.000 | 110.000 | 121.000 |
| Bütçe İçi | 0 | 0 | 0 | 0 | 0 |
| Bütçe Dışı | 100.000 | 51.000 | 100.000 | 110.000 | 121.000 |
| Yükseköğretim Kurumları Sosyal Sorumluluk Projeleri | 17.900 | 14.936,09 | 20.000 | 25.000 | 25.000 |
| Bütçe İçi | 0 | 0 | 0 | 0 | 0 |
| Bütçe Dışı | 17.900 | 14.936,09 | 20.000 | 25.000 | 25.000 |
| T O P L A M | 117.900 | 65.936,09 | 120.000 | 135.000 | 146.000 |
| Bütçe İçi | 0 | 0 | 0 | 0 | 0 |
| Bütçe Dışı | 117.900 | 65.936,09 | 120.000 | 135.000 | 146.000 |

Faaliyetlere İlişkin Açıklamalar:

| | |
|--|---|
| Toplum Hizmetine Sunulan Eğitim Programları, Kurs ve Seminerler | 2547 sayılı Kanun kapsamında bireysel, toplumsal nitelik ve yetkinlik düzeylerinin yükseltilmesine katkı sağlayabilecek faaliyetler Üniversitemizin 2020-2024 Dönemi Stratejik Plan çerçevesinde yürütülmektedir. |
| Yükseköğretim Kurumları Sosyal Sorumluluk Projeleri | Üniversitemizde hayat boyu öğrenmeyi destekleyici faaliyetler Sürekli Eğitim Uygulama ve Araştırma Merkezi tarafından yürütülmektedir. |

GİRESUN ÜNİVERSİTESİ PERFORMANS BİLGİSİ

| | |
|---------------------------|--|
| Program Adı: | YÜKSEKÖĞRETİM HİZMETLERİ |
| Programın Amacı: | Uluslararası Standartlarda, Bilimsel Temelli Yükseköğretim Hizmeti Sunulması |
| Programın Kapsamı: | |

Anahtar Göstergeler

- 1- Yüksek öğretimde öğretim elemanı başına düşen öğrenci sayısı
- 2- Yükseköğretim kontenjan doluluk oranı
- 3- Yükseköğretim mezunlarının işgücüne katılım oranı
- 4- Yükseköğretimde okullaşma oranı

| | |
|-------------------------------|--|
| Alt Program Adı: | ÖN LİSANS EĞİTİMİ, LİSANS EĞİTİMİ VE LİSANSÜSTÜ EĞİTİM |
| Alt Programın Kapsamı: | Giresun Üniversitesi 2020-2024 Dönemi Stratejik Planı, 11. Kalkınma Planı, 2023 Ülke vizyonu incelenerek Üniversiteyi ilgilendiren mevzuat, ulusal ve bölgesel strateji belgeleri ile uyumlu olması dikkate alınarak hazırlanmıştır. Bu bağlamda; Üniversitemizde "Ön lisans eğitimi, lisans eğitimi ve lisansüstü eğitim" alt programı, Üniversitemizin 2020-2024 Dönemi Stratejik Planında yer alan amaçlar kapsamında yürütülecektir. |

Alt Program Hedefi: Mesleki yeterlilik sahibi ve gelişime açık mezunlar yetiştirilmesi

Performans Göstergeleri

| Performans Göstergesi | Ölçü Birimi | 2018 | 2019 Planlanan | 2019 YS Gerç. Tahmini | 2020 Hedef | 2021 Tahmin | 2022 Tahmin |
|--|-------------|------|----------------|-----------------------|------------|-------------|-------------|
| 1- Doktora eğitimini tamamlayanların sayısı | Sayı | 6 | 1 | 1 | 10 | 10 | 10 |

Göstergeye İlişkin Açıklama: Bu gösterge ile doktora eğitimini tamamlayan öğrencilerin oranının izlenmesi amaçlanmıştır.

Hesaplama Yöntemi :Öğrenci İşleri Daire Başkanlığı ve Enstitülerden alınan veriler.

Verinin Kaynağı :Öğrenci İşleri Daire Başkanlığı ve Enstitüler

| Performans Göstergesi | Ölçü Birimi | 2018 | 2019 Planlanan | 2019 YS Gerç. Tahmini | 2020 Hedef | 2021 Tahmin | 2022 Tahmin |
|---|-------------|------|----------------|-----------------------|------------|-------------|-------------|
| 2- Eğitim bilimleri kontenjan doluluk oranı | Oran | 86 | 96 | 96 | 96 | 96 | 96 |

Göstergeye İlişkin Açıklama: Bu gösterge ile eğitim bilimleri kontenjan doluluk oranının takibi amaçlanmıştır.

Hesaplama Yöntemi : Öğrenci İşleri Daire Başkanlığından alınan verilerin toplamı
Verinin Kaynağı : Öğrenci İşleri Daire Başkanlığı

| Performans Göstergesi | Ölçü Birimi | 2018 | 2019 Planlanan | 2019 YS Gerç. Tahmini | 2020 Hedef | 2021 Tahmin | 2022 Tahmin |
|---|-------------|------|----------------|-----------------------|------------|-------------|-------------|
| 3- Eğitimin program süresinde bitirilme oranı | Oran | 46 | 55 | 55 | 55 | 60 | 65 |

Göstergeye İlişkin Açıklama:Bu gösterge ile eğitim programlarını süresinde bitiren öğrencilerin oranının izlenmesi amaçlanmıştır.

Hesaplama Yöntemi : Öğrenci İşleri Daire Başkanlığından alınan verilerin toplamı.
Verinin Kaynağı : Öğrenci İşleri Daire Başkanlığı

| Performans Göstergesi | Ölçü Birimi | 2018 | 2019 Planlanan | 2019 YS Gerç. Tahmini | 2020 Hedef | 2021 Tahmin | 2022 Tahmin |
|--|-------------|------|----------------|-----------------------|------------|-------------|-------------|
| 4- Fen bilimleri kontenjan doluluk oranı | Oran | 58 | 53 | 58 | 60 | 60 | 60 |

Göstergeye İlişkin Açıklama:Bu gösterge ile Fen bilimleri kontenjan doluluk oranının takibi amaçlanmıştır.

Hesaplama Yöntemi: Öğrenci İşleri Daire Başkanlığı tarafından gönderilen verilerin toplamı
Verinin Kaynağı: Öğrenci İşleri Daire Başkanlığı

| Performans Göstergesi | Ölçü Birimi | 2018 | 2019 Planlanan | 2019 YS Gerç. Tahmini | 2020 Hedef | 2021 Tahmin | 2022 Tahmin |
|---|-------------|---------|----------------|-----------------------|------------|-------------|-------------|
| 5- Kütüphanede bulunan basılı ve elektronik kaynak sayısı | Sayı | 287.503 | 293.929 | 293.929 | 297.120 | 300.000 | 320.000 |

Göstergeye İlişkin Açıklama:Bu gösterge ile Kütüphanede bulunan basılı ve elektronik yayın sayısının izlenmesi amaçlanmıştır.

Hesaplama Yöntemi : Kütüphane ve Dokümantasyon Daire Başkanlığı tarafından gönderilen veriler

Verinin Kaynağı : Kütüphane ve Dokümantasyon Daire Başkanlığı

| Performans Göstergesi | Ölçü Birimi | 2018 | 2019 Planlanan | 2019 YS Gerç. Tahmini | 2020 Hedef | 2021 Tahmin | 2022 Tahmin |
|--|-------------|------|----------------|-----------------------|------------|-------------|-------------|
| 6- Kütüphanede bulunan öğrenci başına düşen basılı ve elektronik kaynak sayısı | Sayı | 8 | 9 | 9 | 12 | 15 | 19 |

Göstergeye İlişkin Açıklama:Bu gösterge ile öğrenci başına düşen yayın sayısının izlenmesi ve kapasitesinin artırılması amaçlanmıştır.

Hesaplama Yöntemi : Yayın sayısının, öğrenci sayısına oranı

Verinin Kaynağı : Kütüphane ve Dokümantasyon Daire Başkanlığı, Öğrenci İşleri Daire Başkanlığı

| Performans Göstergesi | Ölçü Birimi | 2018 | 2019 Planlanan | 2019 YS Gerç. Tahmini | 2020 Hedef | 2021 Tahmin | 2022 Tahmin |
|---------------------------------------|-------------|--------|----------------|-----------------------|------------|-------------|-------------|
| 7-Kütüphaneden yararlanan kişi sayısı | Sayı | 17.100 | 17.500 | 17.600 | 17.900 | 18.100 | 18.200 |

Göstergeye İlişkin Açıklama:Bu gösterge ile kütüphaneden yararlanan kişi sayısının izlenmesi ve kapasitesinin artırılması amaçlanmıştır.

Hesaplama Yöntemi : Kütüphane ve Dokümantasyon Daire Başkanlığı tarafından gönderilen veriler

Verinin Kaynağı : Kütüphane ve Dokümantasyon Daire Başkanlığı

| Performans Göstergesi | Ölçü Birimi | 2018 | 2019 Planlanan | 2019 YS Gerç. Tahmini | 2020 Hedef | 2021 Tahmin | 2022 Tahmin |
|--|-------------|------|----------------|-----------------------|------------|-------------|-------------|
| 8- Lisansüstü öğrencilerin toplam öğrenciler içindeki payı | Oran | 5,43 | 4,88 | 4,9 | 5 | 5,5 | 5,8 |

Göstergeye İlişkin Açıklama : Bu gösterge ile lisansüstü programlardaki öğrenci sayısının izlenmesi ve toplam öğrenci sayısına oranının artırılması amaçlanmıştır.

Hesaplama Yöntemi : Lisansüstü programlarda kayıtlı öğrenci sayısının toplam öğrenci sayısına oranı

Verinin Kaynağı : Öğrenci İşleri Daire Başkanlığı

| Performans Göstergesi | Ölçü Birimi | 2018 | 2019 Planlanan | 2019 YS Gerç. Tahmini | 2020 Hedef | 2021 Tahmin | 2022 Tahmin |
|--------------------------------------|-------------|------|----------------|-----------------------|------------|-------------|-------------|
| 9- Öğrenci başına düşen eğitim alanı | Metrekare | 1,38 | 1,42 | 1,57 | 1,57 | 2 | 3 |

Göstergeye İlişkin Açıklama : Bu gösterge ile öğrenci başına düşen eğitim alanı büyüklüğünün izlenmesi ve artırılması amaçlanmıştır.

Hesaplama Yöntemi : Toplam kapalı alan büyüklüğünün toplam öğrenci sayısına bölümü

Verinin Kaynağı : Yapı İşleri ve Teknik Daire Başkanlığı

| Performans Göstergesi | Ölçü Birimi | 2018 | 2019 Planlanan | 2019 YS Gerç. Tahmini | 2020 Hedef | 2021 Tahmin | 2022 Tahmin |
|--------------------------------------|-------------|------|----------------|-----------------------|------------|-------------|-------------|
| 10- Öğrenci başına düşen kapalı alan | Metrekare | 7,8 | 7,7 | 7,8 | 8 | 9 | 10 |

Göstergeye İlişkin Açıklama : Bu gösterge ile öğrenci başına düşen kapalı alan büyüklüğünün izlenmesi ve artırılması amaçlanmıştır.

Hesaplama Yöntemi : Yapı İşleri ve Teknik Daire Başkanlığı tarafından gönderilen verilerin toplamı

Verinin Kaynağı : Yapı İşleri ve Teknik Daire Başkanlığı (MEKSİS)

| Performans Göstergesi | Ölçü Birimi | 2018 | 2019 Planlanan | 2019 YS Gerç. Tahmini | 2020 Hedef | 2021 Tahmin | 2022 Tahmin |
|---|-------------|------|----------------|-----------------------|------------|-------------|-------------|
| 11- Öğrenci değişim programlarından yararlanan öğrencilerin oranı | Oran | 0,21 | 0,1 | 0,17 | 0,28 | 0,32 | 0,38 |

Göstergeye İlişkin Açıklama : Bu gösterge ile değişim programlarından yararlanan öğrenci sayılarının izlenmesi ve değerlendirme yapılmasına imkan sağlanması amaçlanmıştır.

Hesaplama Yöntemi : Koordinatörlükler tarafından gönderilen verilerin toplamı
Verinin Kaynağı : Erasmus Koordinatörlüğü, Farabi Koordinatörlüğü, Mevlana Koordinatörlüğü

| Performans Göstergesi | Ölçü Birimi | 2018 | 2019 Planlanan | 2019 YS Gerç. Tahmini | 2020 Hedef | 2021 Tahmin | 2022 Tahmin |
|---|-------------|------|----------------|-----------------------|------------|-------------|-------------|
| 12- Öğretim üyesi başına düşen öğrenci sayısı | Sayı | 1,49 | 1,53 | 1,53 | 1,65 | 1,72 | 1,75 |

Göstergeye İlişkin Açıklama : Bu gösterge ile öğretim üyesi başına düşen öğrenci sayısının izlenmesi ve değerlendirme yapılmasına imkan sağlanması amaçlanmıştır.

Hesaplama Yöntemi : Öğrenci sayısının öğretim üyesi sayısına bölünmesi
Verinin Kaynağı : Öğrenci İşleri Daire Başkanlığı ve Personel Daire Başkanlığı

| Performans Göstergesi | Ölçü Birimi | 2018 | 2019 Planlanan | 2019 YS Gerç. Tahmini | 2020 Hedef | 2021 Tahmin | 2022 Tahmin |
|--|-------------|------|----------------|-----------------------|------------|-------------|-------------|
| 13- Sağlık bilimleri kontenjan doluluk oranı | Oran | 100 | 100 | 100 | 100 | 100 | 100 |

Göstergeye İlişkin Açıklama : Bu gösterge ile sağlık bilimleri kontenjan doluluk oranının takibi amaçlanmıştır.

Hesaplama Yöntemi : Öğrenci işleri Daire Başkanlığı tarafından gönderilen verilerin toplamı.
Verinin Kaynağı : Öğrenci İşleri Daire Başkanlığı

| Performans Göstergesi | Ölçü Birimi | 2018 | 2019 Planlanan | 2019 YS Gerç. Tahmini | 2020 Hedef | 2021 Tahmin | 2022 Tahmin |
|---|-------------|------|----------------|-----------------------|------------|-------------|-------------|
| 14- Sosyal bilimler kontenjan doluluk oranı | Oran | 89 | 81 | 89 | 100 | 100 | 100 |

Göstergeye İlişkin Açıklama : Bu gösterge ile sosyal bilimleri kontenjan doluluk oranının takibi amaçlanmıştır.

Hesaplama Yöntemi : Öğrenci İşleri Daire Başkanlığı tarafından gönderilen verilerin toplamı.

Verinin Kaynağı : Öğrenci İşleri Daire Başkanlığı

| Performans Göstergesi | Ölçü Birimi | 2018 | 2019 Planlanan | 2019 YS Gerç. Tahmini | 2020 Hedef | 2021 Tahmin | 2022 Tahmin |
|--|-------------|------|----------------|-----------------------|------------|-------------|-------------|
| 15- Teknokent veya Teknoloji Transfer Ofisi (TTO) projelerine katılan öğrenci sayısı | Sayı | 0 | 0 | 0 | 0 | 0 | 0 |

Göstergeye İlişkin Açıklama:

Hesaplama Yöntemi :

Verinin Kaynağı :

| Performans Göstergesi | Ölçü Birimi | 2018 | 2019 Planlanan | 2019 YS Gerç. Tahmini | 2020 Hedef | 2021 Tahmin | 2022 Tahmin |
|--|-------------|------|----------------|-----------------------|------------|-------------|-------------|
| 16- Uluslararası kuruluşlarla ortak uygulanan eğitim programı sayısı | Sayı | 0 | 0 | 0 | 0 | 0 | 0 |

Göstergeye İlişkin Açıklama :

Hesaplama Yöntemi :

Verinin Kaynağı :

| Performans Göstergesi | Ölçü Birimi | 2018 | 2019 Planlanan | 2019 YS Gerç. Tahmini | 2020 Hedef | 2021 Tahmin | 2022 Tahmin |
|--|-------------|------|----------------|-----------------------|------------|-------------|-------------|
| 17- Yabancı dilde eğitim veren program sayısı | Sayı | 1 | 1 | 1 | 1 | 2 | 1 |

Göstergeye İlişkin Açıklama: Bu gösterge ile yabancı dilde eğitim veren programlarının takibi amaçlanmıştır.

Hesaplama Yöntemi : Öğrenci İşleri Daire Başkanlığı tarafından gönderilen verilerin toplamı

Verinin Kaynağı : Öğrenci İşleri Daire Başkanlığı

| Performans Göstergesi | Ölçü Birimi | 2018 | 2019 Planlanan | 2019 YS Gerç. Tahmini | 2020 Hedef | 2021 Tahmin | 2022 Tahmin |
|---|-------------|------|----------------|-----------------------|------------|-------------|-------------|
| 18- Yabancı uyruklu akademisyen sayısı | Sayı | 5 | 5 | 5 | 6 | 7 | 8 |

Göstergeye İlişkin Açıklama : Bu gösterge ile yabancı uyruklu akademisyen sayısının takibi amaçlanmıştır.

Hesaplama Yöntemi : Personel Daire Başkanlığı tarafından gönderilen verilerin toplamı

Verinin Kaynağı : Personel Daire Başkanlığı

| Performans Göstergesi | Ölçü Birimi | 2018 | 2019 Planlanan | 2019 YS Gerç. Tahmini | 2020 Hedef | 2021 Tahmin | 2022 Tahmin |
|---|-------------|------|----------------|-----------------------|------------|-------------|-------------|
| 19- Yabancı uyruklu öğrenci sayısı | Sayı | 949 | 965 | 964 | 975 | 1.000 | 1.050 |

Göstergeye İlişkin Açıklama : Bu gösterge ile yabancı uyruklu öğrenci sayısının takibi ve artırılmasına yönelik değerlendirmelere imkan sağlanması amaçlanmıştır.

Hesaplama Yöntemi : Öğrenci İşleri Daire Başkanlığı verilerinin toplanması

Verinin Kaynağı : Öğrenci İşleri Daire Başkanlığı

| Performans Göstergesi | Ölçü Birimi | 2018 | 2019 Planlanan | 2019 YS Gerç. Tahmini | 2020 Hedef | 2021 Tahmin | 2022 Tahmin |
|--|-------------|------|----------------|-----------------------|------------|-------------|-------------|
| 20- Yandal ve çift anadal programından mezun olanların toplam mezun sayısına oranı | Oran | 0,4 | 0,9 | 0,9 | 1 | 2 | 3 |

Göstergeye İlişkin Açıklama:Bu gösterge ile yandal ve çift anadal programından mezun olanların toplam mezun sayısına oranının takibinin yapılması amaçlanmıştır.

Hesaplama Yöntemi :Öğrenci İşleri Daire Başkanlığı tarafından gönderilen verilerin toplamı.

Verinin Kaynağı: Öğrenci İşleri Daire Başkanlığı

Alt Program Kapsamında Yürütülecek Faaliyet Maliyetleri (TL)

| Faaliyetler | 2019 Bütçe | 2019 Harcama | 2020 Bütçe | 2021 Tahmin | 2022 Tahmin |
|---|---------------|----------------|-------------|-------------|-------------|
| Doktora ve Tıpta Uzmanlık Eğitimi | 2.964.000 | 2.393.996,94 | 3.150.000 | 3.386.000 | 3.602.000 |
| Bütçe İçi | 2.964.000 | 2.393.996,94 | 3.150.000 | 3.386.000 | 3.602.000 |
| Bütçe Dışı | 0 | 0 | 0 | 0 | 0 |
| Lisans Öğrencilerine Yönelik Burs Hizmetleri | 42.000 | 66.750 | 0 | 0 | 0 |
| Bütçe İçi | 0 | 30.000 | 0 | 0 | 0 |
| Bütçe Dışı | 42.000 | 36.750 | 0 | 0 | 0 |
| Yükseköğretim Kurumları Bilgi ve Kültürel Kaynaklarının Geliştirilmesi ve Erişimin Kolaylaştırılması | 855.000 | 680.318,73 | 1.543.000 | 1.569.000 | 1.664.000 |
| Bütçe İçi | 855.000 | 680.318,73 | 1.543.000 | 1.569.000 | 1.664.000 |
| Bütçe Dışı | 0 | 0 | 0 | 0 | 0 |
| Yükseköğretim Kurumları Birinci Öğretim | 141.169.735,6 | 97.968.027,38 | 150.970.000 | 161.017.200 | 171.437.220 |
| Bütçe İçi | 139.089.000 | 96.141.446,85 | 149.138.000 | 159.107.000 | 169.396.000 |
| Bütçe Dışı | 2.080.735,6 | 1.826.580,53 | 1.832.000 | 1.910.200 | 2.041.220 |
| Yükseköğretim Kurumları İkinci Öğretim | 4.349.000 | 2.555.427,77 | 4.723.000 | 5.067.000 | 5.343.000 |
| Bütçe İçi | 4.349.000 | 2.555.427,77 | 4.723.000 | 5.067.000 | 5.343.000 |
| Bütçe Dışı | 0 | 0 | 0 | 0 | 0 |
| Yükseköğretim Kurumları Tezsiz Yüksek Lisans | 26.000 | 27.358,5 | 27.000 | 29.000 | 31.000 |
| Bütçe İçi | 26.000 | 27.358,5 | 27.000 | 29.000 | 31.000 |
| Bütçe Dışı | 0 | 0 | 0 | 0 | 0 |
| T O P L A M | 149.405.735,6 | 103.691.879,32 | 160.413.000 | 171.068.200 | 182.077.220 |
| Bütçe İçi | 147.283.000 | 101.828.548,79 | 158.581.000 | 169.158.000 | 180.036.000 |
| Bütçe Dışı | 2.122.735,6 | 1.863.330,53 | 1.832.000 | 1.910.200 | 2.041.220 |

Faaliyetlere İlişkin Açıklamalar:

| | |
|---|---|
| Doktora Öğrencilerine Yönelik Burs Hizmetleri | |
| Doktora ve Tıpta Uzmanlık Eğitimi | Üniversitemizde doktora ve tıpta uzmanlık eğitimi faaliyetleri, 5018 sayılı Kanunun 9. Maddesine göre hazırlanan stratejik plan kapsamında yürütülmektedir. Stratejik Planda "Kalite güvence sistemi çerçevesinde kurumsal kapasiteyi güçlendirmek" amacı belirlenmiştir. Bu bağlamda, 2547 sayılı Kanunla verilen görevler, doktora ve tıpta uzmanlık eğitimi verilen öğrencilerin niteliklerini artırmak üzere yürütülmektedir. |
| Fen ve Mühendislik Bilimleri Öğrencilerinin Uygulamalı Eğitimi | |
| GÜ Bağlı İlk ve Orta Öğretim Hizmetleri | |
| Lisans Öğrencilerine Yönelik Burs Hizmetleri | Lisans Öğrencilerine Yönelik Burs Hizmetleri; 11. Kalkınma Planı, 2547 Sayılı Yükseköğretim Kanunu, 5018 sayılı Kanunda belirlenen kurallar ve Giresun Üniversitesi 2020-2024 Dönemi Stratejik Planı çerçevesinde yürütülmektedir. |
| MSGS Üniversitesi Resim ve Heykel Müzesi Faaliyetleri | |
| OSB Meslek Yüksekokulları Eğitim Desteği | |
| Yabancı Uyruklu Öğrenci Programı Kapsamında Yürütülen Hizmetler | |
| Yükseköğretim Kurumları Açıköğretim | |
| Yükseköğretim Kurumları Bil. ve Kültürel Kay. Geliştir.ve Erişimin Kolaylaştırılması | |
| Yükseköğretim Kurumları Birinci Öğretim | Üniversitemizde tüm faaliyetlerin ana çerçevesi ve yasal dayanakları 5018 sayılı Kanunun 9. maddesinde ifade edilen Stratejik Plan' dır. Giresun Üniversitesi 2020-2024 Dönemi Stratejik Planında, "Eğitim-öğretim faaliyetlerinin güçlendirilmek" birinci amaç olarak belirlenmiştir. Stratejik planda yer aldığı üzere, 2547 sayılı Kanun kapsamında 1. öğretim faaliyetleri yürütülmektedir. |
| Yükseköğretim Kurumları İkinci Öğretim | İkinci Öğretim Hizmetleri; 3843 sayılı Kanun, 2547 sayılı Kanun, 5018 sayılı Kanun ve Giresun Üniversitesi 2020-2024 Dönemi Stratejik Planı çerçevesinde yürütülmektedir. |
| Yükseköğretim Kurumları Tezsiz Yüksek Lisans | Üniversitemizde Tezsiz Yüksek Lisans programları 2547 sayılı Yükseköğretim Kanununda ifade edilen kurallar çerçevesinde yürütülmektedir. |
| Yükseköğretim Kurumları Uluslararası Ortak Eğitim ve Öğretim Programı | Yükseköğretim Kurumları Uluslararası Ortak Eğitim ve Öğretim Programları; Üniversitemiz 2020-2024 Dönemi Stratejik Planı çerçevesinde yürütülmektedir. Bu kapsamda; "Eğitim Öğretim faaliyetlerini güçlendirmek" temel amaç olarak belirlenmiştir. Bu amacı gerçekleştirmeye yönelik "Plan dönemi sonuna kadar üniversitenin ulusal ve uluslararası düzeyde tercih edilebilirliğinin artırılması" hedefi ve izlenmesine yönelik "Uluslararası değişim programına katılan sayısı" performans göstergesi olarak belirlenmiştir. |
| Yükseköğretim Kurumları Uzaktan Eğitim | |
| Yükseköğretim Kurumları Yaz Okulları | |

| | |
|-------------------------------|--|
| Alt Program Adı: | ÖĞRETİM ELEMANLARININ MESLEKİ GELİŞİMİ |
| Alt Programın Kapsamı: | Üniversitemizde "Yükseköğretim Hizmetleri" programı, 11. Kalkınma Planı, 2547 sayılı Kanun, 5018 sayılı Kanun ile belirlenen kurallar ve Üniversitemizin 2020-2024 Dönemi Stratejik Planında yer alan amaçlar kapsamında yürütülecektir. |

Alt Program Hedefi: Alanında yetkin, araştırmacı, bilgi üreten ve aktaran akademisyenler yetiştirilmesi

Performans Göstergeleri

| Performans Göstergesi | Ölçü Birimi | 2018 | 2019 Planlanan | 2019YS Gerç. Tahmini | 2020 Hedef | 2021 Tahmin | 2022 Tahmin |
|---|-------------|------|----------------|----------------------|------------|-------------|-------------|
| 1- SCI, SCI-Expanded, SSCI ve AHCI kapsamındaki dergilerde öğretim elemanı başına düşen yayın sayısı | Sayı | 0,38 | 0,39 | 0,4 | 0,41 | 0,42 | 0,43 |

Göstergeye İlişkin Açıklama:Bu gösterge ile SCI,SCI Expanded,SSCI ve AHCI kapsamındaki dergilerde öğretim elemanı başına düşen yayın sayısının izlenmesi ve değerlendirme yapılmasına imkan sağlanması amaçlanmıştır.

Hesaplama Yöntemi : Web of Science internet sitesi, Akademik birimler, Yönetim Bilgi Sistemi verileri

Verinin Kaynağı : Web of Science internet sitesi, Akademik birimler, Yönetim Bilgi Sistemi

| Performans Göstergesi | Ölçü Birimi | 2018 | 2019 Planlanan | 2019 YS Gerç. Tahmini | 2020 Hedef | 2021 Tahmin | 2022 Tahmin |
|---|-------------|------|----------------|-----------------------|------------|-------------|-------------|
| 2- Araştırma bursundan yararlanan öğrenci sayısı | Sayı | 2 | 0 | 2 | 10 | 15 | 20 |

Göstergeye İlişkin Açıklama: Bu gösterge ile araştırma bursundan yararlanan öğrenci sayısının izlenmesi ve değerlendirilmesine imkan sağlanması amaçlanmıştır.

Hesaplama Yöntemi :BAP Koordinatörlüğü tarafından gönderilen verileri toplamı

Verinin Kaynağı :Bilimsel Araştırma Projeleri Koordinatörlüğü

| Performans Göstergesi | Ölçü Birimi | 2018 | 2019 Planlanan | 2019 YS Gerç. Tahmini | 2020 Hedef | 2021 Tahmin | 2022 Tahmin |
|---|-------------|------|----------------|-----------------------|------------|-------------|-------------|
| 3- YÖK tarafından öncelikli alanlarında sağlanan burslardan yararlanan doktora öğrenci sayısı | Sayı | 0 | 0 | 0 | 0 | 0 | 0 |

Göstergeye İlişkin Açıklama:

Hesaplama Yöntemi :

Verinin Kaynağı :

| Performans Göstergesi | Ölçü Birimi | 2018 | 2019 Planlanan | 2019 YS Gerç. Tahmini | 2020 Hedef | 2021 Tahmin | 2022 Tahmin |
|--|-------------|------|----------------|-----------------------|------------|-------------|-------------|
| 4- YÖK tarafından sağlanan yurt dışında yabancı dil yeterliliklerinin artırılmasına yönelik burslardan yararlanan sayısı | Sayı | 1 | 0 | 1 | 2 | 3 | 4 |

Göstergeye İlişkin Açıklama: Bu gösterge ile yurt dışında yabancı dil yeterliliklerinin artırılmasına yönelik burslardan yararlanan öğretim elemanı sayılarının takibinin yapılması amaçlanmıştır.

Hesaplama Yöntemi : Personel Daire Başkanlığınca gönderilen verilerin toplamı

Verinin Kaynağı : Personel Daire Başkanlığı, Özel Kalem Birimi, Strateji Geliştirme Daire Başkanlığı

| Performans Göstergesi | Ölçü Birimi | 2018 | 2019 Planlanan | 2019 YS Gerç. Tahmini | 2020 Hedef | 2021 Tahmin | 2022 Tahmin |
|---|-------------|------|----------------|-----------------------|------------|-------------|-------------|
| 5- Yükseköğretim Kurulu, Türkiye Bilimler Akademisi ve TÜBİTAK bilim, teşvik ve sanat ödülleri sayısı | Sayı | 0 | 0 | 0 | 0 | 0 | 0 |

Göstergeye İlişkin Açıklama:

Hesaplama Yöntemi :

Verinin Kaynağı :

Alt Program Kapsamında Yürütülecek Faaliyet Maliyetleri (TL)

| Faaliyetler | 2019 Bütçe | 2019 Harcama | 2020 Bütçe | 2021 Tahmin | 2022 Tahmin |
|--|-------------------|---------------------|-------------------|--------------------|--------------------|
| Öğretim Elemanları Yurtdışı Yabancı Dil Bursu Hizmetleri | 21.000 | 21.000 | 0 | 0 | 0 |
| Bütçe İçi | 0 | 0 | 0 | 0 | 0 |
| Bütçe Dışı | 21.000 | 21.000 | 0 | 0 | 0 |
| Öğretim Üyesi Yetiştirme Programı ve Yurtdışı Destek Hizmetleri | 0 | 10.775 | 0 | 0 | 0 |
| Bütçe İçi | 0 | 10.775 | 0 | 0 | 0 |
| Bütçe Dışı | 0 | 0 | 0 | 0 | 0 |
| T O P L A M | 21.000 | 31.775 | 0 | 0 | 0 |
| Bütçe İçi | 0 | 10.775 | 0 | 0 | 0 |
| Bütçe Dışı | 21.000 | 21.000 | 0 | 0 | 0 |

Faaliyetlere İlişkin Açıklamalar:

| | |
|--|---|
| Araştırma Görevlileri Yurtdışı Araştırma Bursu Hizmetleri | Araştırma Görevlileri Yurtdışı Araştırma Bursu Hizmetleri faaliyetleri 2547 sayılı Kanun kapsamında yürütülmektedir. |
| Öğretim Elemanları Yurtdışı Yabancı Dil Bursu Hizmetleri | Öğretim Elemanları Yurtdışı Yabancı Dil Bursu Hizmetleri 2547 Sayılı Yükseköğretim Kanunu ve 2914 Sayılı Yükseköğretim Personel Kanununda belirlenen kurallar ile Giresun Üniversitesi 2020-2024 Dönemi Stratejik Planı çerçevesinde yürütülmektedir. |
| Öğretim Üyesi Yetiştirme Programı ve Yurtdışı Destek Hizmetleri | |

| | |
|-------------------------------|---|
| Alt Program Adı: | YÜKSEKÖĞRETİMDE ÖĞRENCİ YAŞAMI |
| Alt Programın Kapsamı: | Giresun Üniversitesi 2020-2024 Dönemi Stratejik Planı, 11. Kalkınma Planı,Orta Vadeli Program, 2023 Ülke Vizyonu incelenerek Üniversiteyi ilgilendiren mevzuat, ulusal ve bölgesel strateji belgeleri ile uyumlu olması dikkate alınarak hazırlanmıştır. Bu bağlamda; Üniversitemizde "Yükseköğretimde öğrenci Yaşamı" alt programı, 2020-2024 Dönemi Stratejik Planında yer alan "Eğitim-Öğretim Faaliyetlerini Güçlendirmek" ve Fiziki Mekan ve Teknolojik Altyapıyı Geliştirmek" amaçları kapsamında yürütülecektir. |

Alt Program Hedefi: Yükseköğretim öğrencilerine sunulan beslenme ve barınma hizmetlerinin kalitesinin artırılması; öğrencilerin kişisel ve sosyal gelişimi desteklenerek yaşam kalitesinin yükseltilmesi

Performans Göstergeleri

| Performans Göstergesi | Ölçü Birimi | 2018 | 2019 Planlanan | 2019 YS Gerç. Tahmini | 2020 Hedef | 2021 Tahmin | 2022 Tahmin |
|--|-------------|------|----------------|-----------------------|------------|-------------|-------------|
| 1- Barınma hizmetlerinden yararlanan öğrenci sayısı | Sayı | 0 | 0 | 0 | 0 | 0 | 0 |

Göstergeye İlişkin Açıklama:

Hesaplama Yöntemi :

Verinin Kaynağı :

| Performans Göstergesi | Ölçü Birimi | 2018 | 2019 Planlanan | 2019 YS Gerç. Tahmini | 2020 Hedef | 2021 Tahmin | 2022 Tahmin |
|---|-------------|------|----------------|-----------------------|------------|-------------|-------------|
| 2- Beslenme hizmetlerinden yararlanan öğrenci sayısı | Sayı | 349 | 350 | 350 | 380 | 400 | 420 |

Göstergeye İlişkin Açıklama: Bu gösterge ile beslenme hizmetlerinden yararlanan öğrenci sayısının takibi amaçlanmaktadır.

Hesaplama Yöntemi : SKS Daire Başkanlığı tarafından gönderilen verilerin toplamı.

Verinin Kaynağı : Sağlık Kültür ve Spor Daire Başkanlığı

| Performans Göstergesi | Ölçü Birimi | 2018 | 2019 Planlanan | 2019 YS Gerç. Tahmini | 2020 Hedef | 2021 Tahmin | 2022 Tahmin |
|---|-------------|------|----------------|-----------------------|------------|-------------|-------------|
| 3- Öğrenci başına düşen sosyal donatı alanı | Metrekare | 0,41 | 0,42 | 0,42 | 0,42 | 0,48 | 0,5 |

Göstergeye İlişkin Açıklama: Bu gösterge ile öğrenci başına düşen sosyal donatı alanının takibinin yapılması amaçlanmaktadır.

Hesaplama Yöntemi : Öğrenci sayısı/ sosyal donatı alan büyüklüğü

Verinin Kaynağı : SKS Daire Başkanlığı, Öğrenci İşleri Daire Başkanlığı, Yapı İşleri ve Teknik Daire Başkanlığı

| Performans Göstergesi | Ölçü Birimi | 2018 | 2019 Planlanan | 2019 YS Gerç. Tahmini | 2020 Hedef | 2021 Tahmin | 2022 Tahmin |
|-------------------------------------|-------------|------|----------------|-----------------------|------------|-------------|-------------|
| 4- Öğrenci kulüp ve topluluk sayısı | Sayı | 107 | 108 | 107 | 107 | 107 | 108 |

Göstergeye İlişkin Açıklama:Bu gösterge ile öğrenci topluluk sayısının izlenmesi amaçlanmaktadır.

Hesaplama Yöntemi : SKS Daire Başkanlığı tarafından gönderilen verilerin toplamı

Verinin Kaynağı : Sağlık Kültür ve Spor Daire Başkanlığı

| Performans Göstergesi | Ölçü Birimi | 2018 | 2019 Planlanan | 2019 YS Gerç. Tahmini | 2020 Hedef | 2021 Tahmin | 2022 Tahmin |
|--|-------------|------|----------------|-----------------------|------------|-------------|-------------|
| 5- Sosyal, kültürel ve sportif faaliyet sayısı | Sayı | 232 | 201 | 232 | 250 | 255 | 260 |

Göstergeye İlişkin Açıklama:Bu gösterge ile sosyal, kültürel ve sportif faaliyet sayısının izlenmesi amaçlanmaktadır.

Hesaplama Yöntemi : SKS Daire Başkanlığı tarafından gönderilen verilerin toplamı

Verinin Kaynağı : Sağlık Kültür ve Spor Daire Başkanlığı

| Performans Göstergesi | Ölçü Birimi | 2018 | 2019 Planlanan | 2019 YS Gerç. Tahmini | 2020 Hedef | 2021 Tahmin | 2022 Tahmin |
|---|-------------|------|----------------|-----------------------|------------|-------------|-------------|
| 6- Yükseköğretimde öğrenci başına barınma harcaması | TL | 0 | 0 | 0 | 0 | 0 | 0 |

Göstergeye İlişkin Açıklama:

Hesaplama Yöntemi :

Verinin Kaynağı :

| Performans Göstergesi | Ölçü Birimi | 2018 | 2019 Planlanan | 2019 YS Gerç. Tahmini | 2020 Hedef | 2021 Tahmin | 2022 Tahmin |
|--|-------------|-----------|----------------|-----------------------|------------|-------------|-------------|
| 7- Yükseköğretimde öğrenci başına beslenme harcaması | TL | 5.476.000 | 5.852.434 | 5.990.000 | 5.900.000 | 6.000.000 | 6.200.000 |

Göstergeye İlişkin Açıklama:Bu gösterge ile öğrencilere yönelik beslenme harcamasının izlenmesi amaçlanmaktadır.

Hesaplama Yöntemi : Bütçe Kanununda 09.6.0.03 fonksiyonunda tahsis edilen ödenekler ile yıl içinde likit karşılığı olarak yapılan ödenek eklemeleri toplamı.

Verinin Kaynağı: Sağlık Kültür ve Spor Daire Başkanlığı

| Performans Göstergesi | Ölçü Birimi | 2018 | 2019 Planlanan | 2019 YS Gerç. Tahmini | 2020 Hedef | 2021 Tahmin | 2022 Tahmin |
|--|-------------|------|----------------|-----------------------|------------|-------------|-------------|
| 8- Yükseköğretimde öğrenci yaşamından memnuniyet oranı | Oran | 0 | 58 | 60 | 60 | 62 | 64 |

Göstergeye İlişkin Açıklama: Bu gösterge ile öğrencilerin Üniversitemiz ortamından memnuniyet oranının izlenmesi amaçlanmaktadır.

Hesaplama Yöntemi : Üniversitemiz 2020-2024 Dönemi Stratejik Planı hazırlıkları kapsamında mevcut durumu belirlemek üzere gönderilen veriler.

Verinin Kaynağı : Strateji Geliştirme Daire Başkanlığı.

| Performans Göstergesi | Ölçü Birimi | 2018 | 2019 Planlanan | 2019 YS Gerç. Tahmini | 2020 Hedef | 2021 Tahmin | 2022 Tahmin |
|--|-------------|------|----------------|-----------------------|------------|-------------|-------------|
| 9- Yükseköğretimde öğrencilere sunulan sağlık hizmetinden yararlanan öğrenci sayısının toplam öğrenci sayısına oranı | Oran | 0 | 0 | 0 | 0 | 0 | 0 |

Göstergeye İlişkin Açıklama :

Hesaplama Yöntemi :

Verinin Kaynağı :

Alt Program Kapsamında Yürütülecek Faaliyet Maliyetleri (TL)

| Faaliyetler | 2019 Bütçe | 2019 Harcama | 2020 Bütçe | 2021 Tahmin | 2022 Tahmin |
|---|-------------------|---------------------|-------------------|--------------------|--------------------|
| Yükseköğretimde Beslenme Hizmetleri | 4.738.000 | 3.500.812,04 | 5.150.000 | 5.516.000 | 5.819.000 |
| Bütçe İçi | 4.738.000 | 3.500.812,04 | 5.150.000 | 5.516.000 | 5.819.000 |
| Bütçe Dışı | 0 | 0 | 0 | 0 | 0 |
| Yükseköğretimde Kültür ve Spor Hizmetleri | 448.000 | 316.114,01 | 488.000 | 524.000 | 552.000 |
| Bütçe İçi | 448.000 | 316.114,01 | 488.000 | 524.000 | 552.000 |
| Bütçe Dışı | 0 | 0 | 0 | 0 | 0 |
| Yükseköğretimde Öğrenci Yaşamına İlişkin Diğer Hizmetler | 10.089.000 | 4.822.545,31 | 9.104.000 | 10.320.000 | 10.891.000 |
| Bütçe İçi | 10.089.000 | 4.822.545,31 | 9.104.000 | 10.320.000 | 10.891.000 |
| Bütçe Dışı | 0 | 0 | 0 | 0 | 0 |
| Yükseköğretimde Sağlık Hizmetleri | 38.000 | 4.999,93 | 41.000 | 44.000 | 46.000 |
| Bütçe İçi | 38.000 | 4.999,93 | 41.000 | 44.000 | 46.000 |
| Bütçe Dışı | 0 | 0 | 0 | 0 | 0 |
| T O P L A M | 15.313.000 | 8.644.471,29 | 14.783.000 | 16.404.000 | 17.308.000 |
| Bütçe İçi | 15.313.000 | 8.644.471,29 | 14.783.000 | 16.404.000 | 17.308.000 |
| Bütçe Dışı | 0 | 0 | 0 | 0 | 0 |

Faaliyetlere İlişkin Açıklamalar:

| | |
|---|--|
| Yükseköğretimde Barınma Hizmetleri | |
| Yükseköğretimde Beslenme Hizmetleri | Yükseköğretimde Beslenme Hizmetleri; 124 sayılı KHK ve 5018 sayılı Kanunda belirlenen kurallar çerçevesinde yürütülmektedir. |
| Yükseköğretimde Kültür ve Spor Hizmetleri | Yükseköğretimde Kültür ve Spor Hizmetleri; 11. Kalkınma Planı, 124 sayılı KHK, 2547 Sayılı Yükseköğretim Kanunu, 5018 sayılı Kanunda belirlenen kurallar ve Giresun Üniversitesi 2020-2024 Dönemi Stratejik Planı çerçevesinde, eğitim-öğretim faaliyetlerinin güçlendirilmesi amaçla yürütülmektedir. |
| Yükseköğretimde Öğrenci Yaşamına İlişkin Diğer Hizmetler | Yükseköğretimde Öğrenci Yaşamına İlişkin Diğer Hizmetler; 124 sayılı KHK, 2547 Sayılı Yükseköğretim Kanunu, 5018 sayılı Kanunda belirlenen kurallar ve 11. Kalkınma Planı perspektifine göre hazırlanan Giresun Üniversitesi 2020-2024 Dönemi Stratejik Planı çerçevesinde yürütülmektedir. |
| Yükseköğretimde Sağlık Hizmetleri | |

| FAALİYET MALİYETLERİ TABLOSU | | | | | |
|--|---|---------------------|-------------------|--------------------|--------------------|
| İdare Adı | GİRESUN ÜNİVERSİTESİ | | | | |
| Program Adı | ARAŞTIRMA, GELİŞTİRME VE YENİLİK | | | | |
| Alt Program Adı | YÜKSEKÖĞRETİMDE BİLİMSEL ARAŞTIRMA VE GELİŞTİRME | | | | |
| Alt Program Hedefi | Yükseköğretim kurumlarında inovasyon amaçlı bilimsel çalışmaların artırılması | | | | |
| Faaliyet Adı | Yükseköğretim Kurumları Temel Araştırma Hizmetleri | | | | |
| Açıklama | Üniversitemizde temel araştırma hizmetleri 2547 Sayılı Yükseköğretim Kanunu ve Yükseköğretim Kurumları Bilimsel Araştırma Projeleri Hakkında Yönetmelik çerçevesinde, ulusal ve uluslararası düzeyde araştırma etkinliklerinin artırılması ve ülke ekonomisine katma değer yaratan, patente dönüştürmeye yönelik projeler kapsamında yürütülmektedir. | | | | |
| EKONOMİK KOD | 2019 Bütçe | 2019 Harcama | 2020 Bütçe | 2021 Tahmin | 2022 Tahmin |
| <i>Personel Giderleri</i> | | | | | |
| <i>Sosyal Güvenlik Kurumuna Devlet Primi Giderleri</i> | | | | | |
| <i>Mal ve Hizmet Alım Giderleri</i> | | | | | |
| <i>Faiz Giderleri</i> | | | | | |
| <i>Cari Transferler</i> | | | | | |
| <i>Sermaye Giderleri</i> | | | | | |
| <i>Sermaye Transferleri</i> | | | | | |
| <i>Borç Verme</i> | | | | | |
| BÜTÇE İÇİ TOPLAM KAYNAK | | | | | |
| <i>Döner Sermaye</i> | 966.151 | 739.117 | 1.250.000 | 1.375.000 | 1.512.500 |
| <i>Özel Hesap</i> | 778.301 | 582.631 | 750.000 | 800.000 | 850.000 |
| <i>Diğer Bütçe Dışı Kaynak</i> | | | | | |
| BÜTÇE DIŞI TOPLAM KAYNAK | 1.744.452 | 1.321.748 | 2.000.000 | 2.175.000 | 2.362.500 |
| FAALİYET MALİYETİ TOPLAMI | 1.744.452 | 1.321.748 | 2.000.000 | 2.175.000 | 2.362.500 |

| FAALİYET MALİYETLERİ TABLOSU | | | | | |
|--|--|---------------------|-------------------|--------------------|--------------------|
| İdare Adı | GİRESUN ÜNİVERSİTESİ | | | | |
| Program Adı | ARAŞTIRMA, GELİŞTİRME VE YENİLİK | | | | |
| Alt Program Adı | YÜKSEKÖĞRETİMDE BİLİMSEL ARAŞTIRMA VE GELİŞTİRME | | | | |
| Alt Program Hedefi | Yükseköğretim kurumlarında inovasyon amaçlı bilimsel çalışmaların artırılması | | | | |
| Faaliyet Adı | Yükseköğretim Kurumlarının Bilimsel Araştırma Projeleri | | | | |
| Açıklama | Üniversitemizde Ar-Ge faaliyetleri 2547 Sayılı Kanun kapsamında etkin işleyen bir araştırma ve yenilik ekosistemi oluşturularak bilgi üretme ve kullanma kapasitesinin geliştirilmesi, yüksek katma değerli ürün ve hizmetleri destekleyecek nitelikte Ar-Ge ve yenilik faaliyetleri çerçevesinde yürütülmektedir. | | | | |
| EKONOMİK KOD | 2019 Bütçe | 2019 Harcama | 2020 Bütçe | 2021 Tahmin | 2022 Tahmin |
| <i>Personel Giderleri</i> | | | | | |
| <i>Sosyal Güvenlik Kurumuna Devlet Primi Giderleri</i> | | | | | |
| <i>Mal ve Hizmet Alım Giderleri</i> | 585.000 | 583.460 | 636.000 | 683.000 | 720.000 |
| <i>Faiz Giderleri</i> | | | | | |
| <i>Cari Transferler</i> | | | | | |
| <i>Sermaye Giderleri</i> | | | | | |
| <i>Sermaye Transferleri</i> | | | | | |
| <i>Borç Verme</i> | | | | | |
| BÜTÇE İÇİ TOPLAM KAYNAK | 585.000 | 583.460 | 636.000 | 683.000 | 720.000 |
| <i>Döner Sermaye</i> | | | | | |
| <i>Özel Hesap</i> | | | | | |
| <i>Diğer Bütçe Dışı Kaynak</i> | | | | | |
| BÜTÇE DIŞI TOPLAM KAYNAK | | | | | |
| FAALİYET MALİYETİ TOPLAMI | 585.000 | 583.460 | 636.000 | 683.000 | 720.000 |

| FAALİYET MALİYETLERİ TABLOSU | | | | | |
|--|--|---------------------|-------------------|--------------------|--------------------|
| İdare Adı | GİRESUN ÜNİVERSİTESİ | | | | |
| Program Adı | HAYAT BOYU ÖĞRENME | | | | |
| Alt Program Adı | YÜKSEKÖĞRETİM KURUMLARI SÜREKLİ EĞİTİM FAALİYETLERİ | | | | |
| Alt Program Hedefi | Toplumun tüm kesimlerine ihtiyaç duyduğu alanlarda eğitimler verilmesi, kamu kurum ve kuruluşları, özel sektör ve uluslararası kuruluşlarla işbirliğinin gelişmesine katkıda bulunulması | | | | |
| Faaliyet Adı | Toplum Hizmetine Sunulan Eğitim Programları, Kurs ve Seminerler | | | | |
| Açıklama | 2547 sayılı Kanun kapsamında bireysel ve toplumsal nitelik ve yetkinlik düzeylerinin yükseltilmesine katkı sağlayabilecek faaliyetler Üniversitemizin 2020-2024 Dönemi Stratejik Planı çerçevesinde yürütülmektedir. | | | | |
| EKONOMİK KOD | 2019 Bütçe | 2019 Harcama | 2020 Bütçe | 2021 Tahmin | 2022 Tahmin |
| <i>Personel Giderleri</i> | | | | | |
| <i>Sosyal Güvenlik Kurumuna Devlet Primi Giderleri</i> | | | | | |
| <i>Mal ve Hizmet Alım Giderleri</i> | | | | | |
| <i>Faiz Giderleri</i> | | | | | |
| <i>Cari Transferler</i> | | | | | |
| <i>Sermaye Giderleri</i> | | | | | |
| <i>Sermaye Transferleri</i> | | | | | |
| <i>Borç Verme</i> | | | | | |
| BÜTÇE İÇİ TOPLAM KAYNAK | | | | | |
| <i>Döner Sermaye</i> | 100.000 | 51.000 | 100.000 | 110.000 | 121.000 |
| <i>Özel Hesap</i> | | | | | |
| <i>Diğer Bütçe Dışı Kaynak</i> | | | | | |
| BÜTÇE DIŞI TOPLAM KAYNAK | 100.000 | 51.000 | 100.000 | 110.000 | 121.000 |
| FAALİYET MALİYETİ TOPLAMI | 100.000 | 51.000 | 100.000 | 110.000 | 121.000 |

| FAALİYET MALİYETLERİ TABLOSU | | | | | |
|--|--|---------------------|-------------------|--------------------|--------------------|
| İdare Adı | GİRESUN ÜNİVERSİTESİ | | | | |
| Program Adı | HAYAT BOYU ÖĞRENME | | | | |
| Alt Program Adı | YÜKSEKÖĞRETİM KURUMLARI SÜREKLİ EĞİTİM FAALİYETLERİ | | | | |
| Alt Program Hedefi | Toplumun tüm kesimlerine ihtiyaç duyduğu alanlarda eğitimler verilmesi, kamu kurum ve kuruluşları, özel sektör ve uluslararası kuruluşlarla işbirliğinin gelişmesine katkıda bulunulması | | | | |
| Faaliyet Adı | Yükseköğretim Kurumları Sosyal Sorumluluk Projeleri | | | | |
| Açıklama | Üniversitemizde hayat boyu öğrenmeyi destekleyici faaliyetler Sürekli Eğitim Uygulama ve Araştırma Merkezi tarafından yürütülmektedir. | | | | |
| EKONOMİK KOD | 2019 Bütçe | 2019 Harcama | 2020 Bütçe | 2021 Tahmin | 2022 Tahmin |
| <i>Personel Giderleri</i> | | | | | |
| <i>Sosyal Güvenlik Kurumuna Devlet Primi Giderleri</i> | | | | | |
| <i>Mal ve Hizmet Alım Giderleri</i> | | | | | |
| <i>Faiz Giderleri</i> | | | | | |
| <i>Cari Transferler</i> | | | | | |
| <i>Sermaye Giderleri</i> | | | | | |
| <i>Sermaye Transferleri</i> | | | | | |
| <i>Borç Verme</i> | | | | | |
| BÜTÇE İÇİ TOPLAM KAYNAK | | | | | |
| <i>Döner Sermaye</i> | | | | | |
| <i>Özel Hesap</i> | 17.900 | 14.936 | 20.000 | 25.000 | 25.000 |
| <i>Diğer Bütçe Dışı Kaynak</i> | | | | | |
| BÜTÇE DIŞI TOPLAM KAYNAK | 17.900 | 14.936 | 20.000 | 25.000 | 25.000 |
| FAALİYET MALİYETİ TOPLAMI | 17.900 | 14.936 | 20.000 | 25.000 | 25.000 |

| FAALİYET MALİYETLERİ TABLOSU | | | | | |
|--|--|---------------------|-------------------|--------------------|--------------------|
| İdare Adı | GİRESUN ÜNİVERSİTESİ | | | | |
| Program Adı | YÖNETİM VE DESTEK PROGRAMI | | | | |
| Alt Program Adı | TEFTİŞ, DENETİM VE DANIŞMANLIK HİZMETLERİ | | | | |
| Alt Program Hedefi | | | | | |
| Faaliyet Adı | Hukuki Danışmanlık ve Muhakemat Hizmetleri | | | | |
| Açıklama | | | | | |
| EKONOMİK KOD | 2019 Bütçe | 2019 Harcama | 2020 Bütçe | 2021 Tahmin | 2022 Tahmin |
| <i>Personel Giderleri</i> | 344.000 | 278.561 | 387.000 | 413.000 | 446.000 |
| <i>Sosyal Güvenlik Kurumuna Devlet Primi Giderleri</i> | 49.000 | 38.945 | 59.000 | 62.000 | 68.000 |
| <i>Mal ve Hizmet Alım Giderleri</i> | 14.000 | 34.558 | 16.000 | 18.000 | 19.000 |
| <i>Faiz Giderleri</i> | | | | | |
| <i>Cari Transferler</i> | | | | | |
| <i>Sermaye Giderleri</i> | | | | | |
| <i>Sermaye Transferleri</i> | | | | | |
| <i>Borç Verme</i> | | | | | |
| BÜTÇE İÇİ TOPLAM KAYNAK | 407.000 | 352.064 | 462.000 | 493.000 | 533.000 |
| <i>Döner Sermaye</i> | | | | | |
| <i>Özel Hesap</i> | | | | | |
| <i>Diğer Bütçe Dışı Kaynak</i> | | | | | |
| BÜTÇE DIŞI TOPLAM KAYNAK | | | | | |
| FAALİYET MALİYETİ TOPLAMI | 407.000 | 352.064 | 462.000 | 493.000 | 533.000 |

| FAALİYET MALİYETLERİ TABLOSU | | | | | |
|--|--|---------------------|-------------------|--------------------|--------------------|
| İdare Adı | GİRESUN ÜNİVERSİTESİ | | | | |
| Program Adı | YÖNETİM VE DESTEK PROGRAMI | | | | |
| Alt Program Adı | TEFTİŞ, DENETİM VE DANIŞMANLIK HİZMETLERİ | | | | |
| Alt Program Hedefi | | | | | |
| Faaliyet Adı | İç Denetim | | | | |
| Açıklama | Üniversitemizde 5018 sayılı Kanun kapsamında iç denetim faaliyetleri yürütülmektedir. Program döneminde iç denetim faaliyetlerinin güçlendirilerek sürdürülmesi ve iç kontrol sisteminin etkinliğinin artırılması amaçlanmıştır. | | | | |
| EKONOMİK KOD | 2019 Bütçe | 2019 Harcama | 2020 Bütçe | 2021 Tahmin | 2022 Tahmin |
| <i>Personel Giderleri</i> | | | | | |
| <i>Sosyal Güvenlik Kurumuna Devlet Primi Giderleri</i> | | | | | |
| <i>Mal ve Hizmet Alım Giderleri</i> | | 1.408 | 3.000 | 3.000 | 3.000 |
| <i>Faiz Giderleri</i> | | | | | |
| <i>Cari Transferler</i> | | | | | |
| <i>Sermaye Giderleri</i> | | | | | |
| <i>Sermaye Transferleri</i> | | | | | |
| <i>Borç Verme</i> | | | | | |
| BÜTÇE İÇİ TOPLAM KAYNAK | | 1.408 | 3.000 | 3.000 | 3.000 |
| <i>Döner Sermaye</i> | | | | | |
| <i>Özel Hesap</i> | | | | | |
| <i>Diğer Bütçe Dışı Kaynak</i> | | | | | |
| BÜTÇE DIŞI TOPLAM KAYNAK | | | | | |
| FAALİYET MALİYETİ TOPLAMI | | 1.408 | 3.000 | 3.000 | 3.000 |

| FAALİYET MALİYETLERİ TABLOSU | | | | | |
|--|--|---------------------|-------------------|--------------------|--------------------|
| İdare Adı | GİRESUN ÜNİVERSİTESİ | | | | |
| Program Adı | YÖNETİM VE DESTEK PROGRAMI | | | | |
| Alt Program Adı | ÜST YÖNETİM, İDARİ VE MALİ HİZMETLER | | | | |
| Alt Program Hedefi | | | | | |
| Faaliyet Adı | Bilgi Teknolojilerine Yönelik Faaliyetler | | | | |
| Açıklama | Üniversitemizde bilgi teknolojilerine yönelik faaliyetler, akademik, idari ve mali yapıyı güçlendirmesi ve desteklenmesi amacıyla yürütülmektedir. | | | | |
| EKONOMİK KOD | 2019 Bütçe | 2019 Harcama | 2020 Bütçe | 2021 Tahmin | 2022 Tahmin |
| <i>Personel Giderleri</i> | 547.000 | 382.508 | 605.000 | 644.000 | 690.000 |
| <i>Sosyal Güvenlik Kurumuna Devlet Primi Giderleri</i> | 57.000 | 59.230 | 63.000 | 67.000 | 73.000 |
| <i>Mal ve Hizmet Alım Giderleri</i> | 14.000 | | 14.000 | 15.000 | 17.000 |
| <i>Faiz Giderleri</i> | | | | | |
| <i>Cari Transferler</i> | | | | | |
| <i>Sermaye Giderleri</i> | | | | | |
| <i>Sermaye Transferleri</i> | | | | | |
| <i>Borç Verme</i> | | | | | |
| BÜTÇE İÇİ TOPLAM KAYNAK | 618.000 | 441.738 | 682.000 | 726.000 | 780.000 |
| <i>Döner Sermaye</i> | | | | | |
| <i>Özel Hesap</i> | | | | | |
| <i>Diğer Bütçe Dışı Kaynak</i> | | | | | |
| BÜTÇE DIŞI TOPLAM KAYNAK | | | | | |
| FAALİYET MALİYETİ TOPLAMI | 618.000 | 441.738 | 682.000 | 726.000 | 780.000 |

| FAALİYET MALİYETLERİ TABLOSU | | | | | |
|--|---|---------------------|-------------------|--------------------|--------------------|
| İdare Adı | GİRESUN ÜNİVERSİTESİ | | | | |
| Program Adı | YÖNETİM VE DESTEK PROGRAMI | | | | |
| Alt Program Adı | ÜST YÖNETİM, İDARİ VE MALİ HİZMETLER | | | | |
| Alt Program Hedefi | | | | | |
| Faaliyet Adı | Engellilerin Erişebilirliğinin Sağlanması | | | | |
| Açıklama | Giresun Üniversitesi 2020-2024 Dönemi Stratejik Planı çerçevesinde, Üniversitemizde engellilerin erişebilirliğini artırmaya yönelik faaliyetlerin gerçekleştirilmesi amaçlanmıştır. | | | | |
| EKONOMİK KOD | 2019 Bütçe | 2019 Harcama | 2020 Bütçe | 2021 Tahmin | 2022 Tahmin |
| <i>Personel Giderleri</i> | | | | | |
| <i>Sosyal Güvenlik Kurumuna Devlet Primi Giderleri</i> | | | | | |
| <i>Mal ve Hizmet Alım Giderleri</i> | | | | | |
| <i>Faiz Giderleri</i> | | | | | |
| <i>Cari Transferler</i> | | | | | |
| <i>Sermaye Giderleri</i> | | | 250.000 | 250.000 | 250.000 |
| <i>Sermaye Transferleri</i> | | | | | |
| <i>Borç Verme</i> | | | | | |
| BÜTÇE İÇİ TOPLAM KAYNAK | | | 250.000 | 250.000 | 250.000 |
| <i>Döner Sermaye</i> | | | | | |
| <i>Özel Hesap</i> | | | | | |
| <i>Diğer Bütçe Dışı Kaynak</i> | | | | | |
| BÜTÇE DIŞI TOPLAM KAYNAK | | | | | |
| FAALİYET MALİYETİ TOPLAMI | | | 250.000 | 250.000 | 250.000 |

| FAALİYET MALİYETLERİ TABLOSU | | | | | |
|--|--|---------------------|-------------------|--------------------|--------------------|
| İdare Adı | GİRESUN ÜNİVERSİTESİ | | | | |
| Program Adı | YÖNETİM VE DESTEK PROGRAMI | | | | |
| Alt Program Adı | ÜST YÖNETİM, İDARİ VE MALİ HİZMETLER | | | | |
| Alt Program Hedefi | | | | | |
| Faaliyet Adı | Genel Destek Hizmetleri | | | | |
| Açıklama | 124 sayılı KHK ve 5018 sayılı Kanun çerçevesinde Üniversitemizde genel destek hizmetlerine yönelik faaliyetler idari ve mali yapıyı güçlendirerek, verilecek hizmetlerin kalitesinin artırılması amacıyla yürütülmektedir. | | | | |
| | | | | | |
| EKONOMİK KOD | 2019 Bütçe | 2019 Harcama | 2020 Bütçe | 2021 Tahmin | 2022 Tahmin |
| <i>Personel Giderleri</i> | 3.218.000 | 2.261.276 | 3.629.000 | 3.900.000 | 4.158.000 |
| <i>Sosyal Güvenlik Kurumuna Devlet Primi Giderleri</i> | 512.000 | 360.320 | 585.000 | 625.000 | 667.000 |
| <i>Mal ve Hizmet Alım Giderleri</i> | 1.499.000 | 1.138.435 | 1.572.000 | 1.685.000 | 1.774.000 |
| <i>Faiz Giderleri</i> | | | | | |
| <i>Cari Transferler</i> | 808.000 | 234.366 | 900.000 | 965.000 | 1.017.000 |
| <i>Sermaye Giderleri</i> | | | | | |
| <i>Sermaye Transferleri</i> | | | | | |
| <i>Borç Verme</i> | | | | | |
| BÜTÇE İÇİ TOPLAM KAYNAK | 6.037.000 | 3.994.398 | 6.686.000 | 7.175.000 | 7.616.000 |
| <i>Döner Sermaye</i> | | | | | |
| <i>Özel Hesap</i> | | | | | |
| <i>Diğer Bütçe Dışı Kaynak</i> | | | | | |
| BÜTÇE DIŞI TOPLAM KAYNAK | | | | | |
| FAALİYET MALİYETİ TOPLAMI | 6.037.000 | 3.994.398 | 6.686.000 | 7.175.000 | 7.616.000 |

| FAALİYET MALİYETLERİ TABLOSU | | | | | |
|--|---|---------------------|-------------------|--------------------|--------------------|
| İdare Adı | GİRESUN ÜNİVERSİTESİ | | | | |
| Program Adı | YÖNETİM VE DESTEK PROGRAMI | | | | |
| Alt Program Adı | ÜST YÖNETİM, İDARİ VE MALİ HİZMETLER | | | | |
| Alt Program Hedefi | | | | | |
| Faaliyet Adı | İnşaat ve Yapı İşlerinin Yürütülmesi | | | | |
| Açıklama | Üniversitemizde inşaat ve yapım işleri faaliyetleri 124 sayılı KHK, 5018 sayılı Kanun ve Kamu Yatırım Programı kapsamında tahsis edilen projeler üzerinden yürütülmektedir. | | | | |
| EKONOMİK KOD | 2019 Bütçe | 2019 Harcama | 2020 Bütçe | 2021 Tahmin | 2022 Tahmin |
| <i>Personel Giderleri</i> | 2.345.000 | 1.414.154 | 2.627.000 | 2.833.000 | 2.997.000 |
| <i>Sosyal Güvenlik Kurumuna Devlet Primi Giderleri</i> | 347.000 | 234.251 | 393.000 | 429.000 | 450.000 |
| <i>Mal ve Hizmet Alım Giderleri</i> | 151.000 | 61.687 | 222.000 | 239.000 | 253.000 |
| <i>Faiz Giderleri</i> | | | | | |
| <i>Cari Transferler</i> | | | | | |
| <i>Sermaye Giderleri</i> | | | | | |
| <i>Sermaye Transferleri</i> | | | | | |
| <i>Borç Verme</i> | | | | | |
| BÜTÇE İÇİ TOPLAM KAYNAK | 2.843.000 | 1.710.092 | 3.242.000 | 3.501.000 | 3.700.000 |
| <i>Döner Sermaye</i> | | | | | |
| <i>Özel Hesap</i> | | | | | |
| <i>Diğer Bütçe Dışı Kaynak</i> | | | | | |
| BÜTÇE DIŞI TOPLAM KAYNAK | | | | | |
| FAALİYET MALİYETİ TOPLAMI | 2.843.000 | 1.710.092 | 3.242.000 | 3.501.000 | 3.700.000 |

| FAALİYET MALİYETLERİ TABLOSU | | | | | |
|--|--|---------------------|-------------------|--------------------|--------------------|
| İdare Adı | GİRESUN ÜNİVERSİTESİ | | | | |
| Program Adı | YÖNETİM VE DESTEK PROGRAMI | | | | |
| Alt Program Adı | ÜST YÖNETİM, İDARİ VE MALİ HİZMETLER | | | | |
| Alt Program Hedefi | | | | | |
| Faaliyet Adı | İnsan Kaynakları Yönetimine İlişkin Faaliyetler | | | | |
| Açıklama | Üniversitemizde insan kaynakları yönetimine yönelik faaliyetler 2547 sayılı Yükseköğretim Kanunu, 2914 sayılı Yükseköğretim Kanunu, 657 sayılı Devlet Memurları Kanunu çerçevesinde idari ve mali yapının güçlendirilmesi, verilecek hizmetlerin kalitesinin artırılması amacıyla yürütülmektedir. | | | | |
| EKONOMİK KOD | 2019 Bütçe | 2019 Harcama | 2020 Bütçe | 2021 Tahmin | 2022 Tahmin |
| <i>Personel Giderleri</i> | 891.000 | 575.267 | 1.007.000 | 1.082.000 | 1.152.000 |
| <i>Sosyal Güvenlik Kurumuna Devlet Primi Giderleri</i> | 124.000 | 84.273 | 139.000 | 150.000 | 160.000 |
| <i>Mal ve Hizmet Alım Giderleri</i> | 57.000 | 31.693 | 61.000 | 65.000 | 69.000 |
| <i>Faiz Giderleri</i> | | | | | |
| <i>Cari Transferler</i> | 3.292.000 | 3.212.629 | 3.578.000 | 3.835.000 | 4.043.000 |
| <i>Sermaye Giderleri</i> | | | | | |
| <i>Sermaye Transferleri</i> | | | | | |
| <i>Borç Verme</i> | | | | | |
| BÜTÇE İÇİ TOPLAM KAYNAK | 4.364.000 | 3.903.862 | 4.785.000 | 5.132.000 | 5.424.000 |
| <i>Döner Sermaye</i> | | | | | |
| <i>Özel Hesap</i> | | | | | |
| <i>Diğer Bütçe Dışı Kaynak</i> | | | | | |
| BÜTÇE DIŞI TOPLAM KAYNAK | | | | | |
| FAALİYET MALİYETİ TOPLAMI | 4.364.000 | 3.903.862 | 4.785.000 | 5.132.000 | 5.424.000 |

| FAALİYET MALİYETLERİ TABLOSU | | | | | |
|--|---|---------------------|-------------------|--------------------|--------------------|
| İdare Adı | GİRESUN ÜNİVERSİTESİ | | | | |
| Program Adı | YÖNETİM VE DESTEK PROGRAMI | | | | |
| Alt Program Adı | ÜST YÖNETİM, İDARİ VE MALİ HİZMETLER | | | | |
| Alt Program Hedefi | | | | | |
| Faaliyet Adı | Özel Kalem Hizmetleri | | | | |
| Açıklama | 2547 Sayılı Yükseköğretim Kanunu ve 5018 sayılı Kanunda belirlenen kurallar çerçevesinde yürütülmektedir. | | | | |
| EKONOMİK KOD | 2019 Bütçe | 2019 Harcama | 2020 Bütçe | 2021 Tahmin | 2022 Tahmin |
| <i>Personel Giderleri</i> | 761.000 | 555.933 | 846.000 | 911.000 | 969.000 |
| <i>Sosyal Güvenlik Kurumuna Devlet Primi Giderleri</i> | 79.000 | 60.914 | 89.000 | 95.000 | 101.000 |
| <i>Mal ve Hizmet Alım Giderleri</i> | 68.000 | 26.476 | 71.000 | 77.000 | 80.000 |
| <i>Faiz Giderleri</i> | | | | | |
| <i>Cari Transferler</i> | | | | | |
| <i>Sermaye Giderleri</i> | | | | | |
| <i>Sermaye Transferleri</i> | | | | | |
| <i>Borç Verme</i> | | | | | |
| BÜTÇE İÇİ TOPLAM KAYNAK | 908.000 | 643.323 | 1.006.000 | 1.083.000 | 1.150.000 |
| <i>Döner Sermaye</i> | | | | | |
| <i>Özel Hesap</i> | | | | | |
| <i>Diğer Bütçe Dışı Kaynak</i> | | | | | |
| BÜTÇE DIŞI TOPLAM KAYNAK | | | | | |
| FAALİYET MALİYETİ TOPLAMI | 908.000 | 643.323 | 1.006.000 | 1.083.000 | 1.150.000 |

| FAALİYET MALİYETLERİ TABLOSU | | | | | |
|--|--|---------------------|-------------------|--------------------|--------------------|
| İdare Adı | GİRESUN ÜNİVERSİTESİ | | | | |
| Program Adı | YÖNETİM VE DESTEK PROGRAMI | | | | |
| Alt Program Adı | ÜST YÖNETİM, İDARİ VE MALİ HİZMETLER | | | | |
| Alt Program Hedefi | | | | | |
| Faaliyet Adı | Strateji Geliştirme ve Mali Hizmetler | | | | |
| Açıklama | 11. Kalkınma Planı, 2547 Sayılı Yükseköğretim Kanunu, 5018 sayılı Kanunda belirlenen kurallar ve Giresun Üniversitesi 2020-2024 Dönemi Stratejik Planı çerçevesinde, strateji geliştirme ve mali hizmetler faaliyetleri yürütülmektedir. | | | | |
| EKONOMİK KOD | 2019 Bütçe | 2019 Harcama | 2020 Bütçe | 2021 Tahmin | 2022 Tahmin |
| <i>Personel Giderleri</i> | 1.011.000 | 634.417 | 1.134.000 | 1.217.000 | 1.296.000 |
| <i>Sosyal Güvenlik Kurumuna Devlet Primi Giderleri</i> | 142.000 | 97.338 | 160.000 | 172.000 | 183.000 |
| <i>Mal ve Hizmet Alım Giderleri</i> | 32.000 | 10.000 | 34.000 | 36.000 | 37.000 |
| <i>Faiz Giderleri</i> | | | | | |
| <i>Cari Transferler</i> | | | | | |
| <i>Sermaye Giderleri</i> | | | | | |
| <i>Sermaye Transferleri</i> | | | | | |
| <i>Borç Verme</i> | | | | | |
| BÜTÇE İÇİ TOPLAM KAYNAK | 1.185.000 | 741.755 | 1.328.000 | 1.425.000 | 1.516.000 |
| <i>Döner Sermaye</i> | | | | | |
| <i>Özel Hesap</i> | | | | | |
| <i>Diğer Bütçe Dışı Kaynak</i> | | | | | |
| BÜTÇE DIŞI TOPLAM KAYNAK | | | | | |
| FAALİYET MALİYETİ TOPLAMI | 1.185.000 | 741.755 | 1.328.000 | 1.425.000 | 1.516.000 |

| FAALİYET MALİYETLERİ TABLOSU | | | | | |
|--|--|---------------------|-------------------|--------------------|--------------------|
| İdare Adı | GİRESUN ÜNİVERSİTESİ | | | | |
| Program Adı | YÜKSEKÖĞRETİM HİZMETLERİ | | | | |
| Alt Program Adı | ÖN LİSANS EĞİTİMİ, LİSANS EĞİTİMİ VE LİSANSÜSTÜ EĞİTİM | | | | |
| Alt Program Hedefi | Mesleki yeterlilik sahibi ve gelişime açık mezunlar yetiştirilmesi | | | | |
| Faaliyet Adı | Doktora ve Tıpta Uzmanlık Eğitimi | | | | |
| Açıklama | Üniversitemizde doktora ve tıpta uzmanlık eğitimi faaliyetleri, 5018 sayılı Kanunun 9. maddesi gereğince hazırlanan stratejik plan kapsamında yürütülmektedir. Stratejik Planda "Kalite güvence sistemi çerçevesinde kurumsal kapasiteyi güçlendirmek" amacı belirlenmiştir. Bu bağlamda 2547 sayılı Kanunla verilen görevler,doktora ve tıpta uzmanlık eğitimi verilen öğrencilerin niteliklerini artırmak üzere yürütülmektedir. | | | | |
| EKONOMİK KOD | 2019 Bütçe | 2019 Harcama | 2020 Bütçe | 2021 Tahmin | 2022 Tahmin |
| <i>Personel Giderleri</i> | 2.857.000 | 2.324.410 | 3.032.000 | 3.258.000 | 3.468.000 |
| <i>Sosyal Güvenlik Kurumuna Devlet Primi Giderleri</i> | 74.000 | 56.750 | 82.000 | 89.000 | 95.000 |
| <i>Mal ve Hizmet Alım Giderleri</i> | 33.000 | 12.837 | 36.000 | 39.000 | 39.000 |
| <i>Faiz Giderleri</i> | | | | | |
| <i>Cari Transferler</i> | | | | | |
| <i>Sermaye Giderleri</i> | | | | | |
| <i>Sermaye Transferleri</i> | | | | | |
| <i>Borç Verme</i> | | | | | |
| BÜTÇE İÇİ TOPLAM KAYNAK | 2.964.000 | 2.393.997 | 3.150.000 | 3.386.000 | 3.602.000 |
| <i>Döner Sermaye</i> | | | | | |
| <i>Özel Hesap</i> | | | | | |
| <i>Diğer Bütçe Dışı Kaynak</i> | | | | | |
| BÜTÇE DIŞI TOPLAM KAYNAK | | | | | |
| FAALİYET MALİYETİ TOPLAMI | 2.964.000 | 2.393.997 | 3.150.000 | 3.386.000 | 3.602.000 |

| FAALİYET MALİYETLERİ TABLOSU | | | | | |
|--|--|---------------------|-------------------|--------------------|--------------------|
| İdare Adı | GİRESUN ÜNİVERSİTESİ | | | | |
| Program Adı | YÜKSEKÖĞRETİM HİZMETLERİ | | | | |
| Alt Program Adı | ÖN LİSANS EĞİTİMİ, LİSANS EĞİTİMİ VE LİSANSÜSTÜ EĞİTİM | | | | |
| Alt Program Hedefi | Mesleki yeterlilik sahibi ve gelişime açık mezunlar yetiştirilmesi | | | | |
| Faaliyet Adı | Yükseköğretim Kurumları Bilgi ve Kültürel Kaynaklarının Geliştirilmesi ve Erişimin Kolaylaştırılması | | | | |
| Açıklama | | | | | |
| EKONOMİK KOD | 2019 Bütçe | 2019 Harcama | 2020 Bütçe | 2021 Tahmin | 2022 Tahmin |
| <i>Personel Giderleri</i> | 651.000 | 432.727 | 728.000 | 783.000 | 835.000 |
| <i>Sosyal Güvenlik Kurumuna Devlet Primi Giderleri</i> | 65.000 | 66.239 | 73.000 | 78.000 | 83.000 |
| <i>Mal ve Hizmet Alım Giderleri</i> | 39.000 | 24.906 | 42.000 | 45.000 | 46.000 |
| <i>Faiz Giderleri</i> | | | | | |
| <i>Cari Transferler</i> | | | | | |
| <i>Sermaye Giderleri</i> | 100.000 | 156.446 | 700.000 | 663.000 | 700.000 |
| <i>Sermaye Transferleri</i> | | | | | |
| <i>Borç Verme</i> | | | | | |
| BÜTÇE İÇİ TOPLAM KAYNAK | 855.000 | 680.319 | 1.543.000 | 1.569.000 | 1.664.000 |
| <i>Döner Sermaye</i> | | | | | |
| <i>Özel Hesap</i> | | | | | |
| <i>Diğer Bütçe Dışı Kaynak</i> | | | | | |
| BÜTÇE DIŞI TOPLAM KAYNAK | | | | | |
| FAALİYET MALİYETİ TOPLAMI | 855.000 | 680.319 | 1.543.000 | 1.569.000 | 1.664.000 |

| FAALİYET MALİYETLERİ TABLOSU | | | | | |
|--|--|---------------------|-------------------|--------------------|--------------------|
| İdare Adı | GİRESUN ÜNİVERSİTESİ | | | | |
| Program Adı | YÜKSEKÖĞRETİM HİZMETLERİ | | | | |
| Alt Program Adı | ÖN LİSANS EĞİTİMİ, LİSANS EĞİTİMİ VE LİSANSÜSTÜ EĞİTİM | | | | |
| Alt Program Hedefi | Mesleki yeterlilik sahibi ve gelişime açık mezunlar yetiştirilmesi | | | | |
| Faaliyet Adı | Yükseköğretim Kurumları Birinci Öğretim | | | | |
| Açıklama | Üniversitemizde tüm faaliyetlerin ana çerçevesi ve yasal dayanakları 5018 sayılı Kanunun 9. maddesinde ifade edilen Stratejik Plan'dır ve Giresun Üniversitesi 2020-2024 Dönemi Stratejik Planında, "Eğitim-öğretim faaliyetlerinin güçlendirilmek" birinci amaç olarak belirlenmiştir. Stratejik Planda yer aldığı üzere, 2547 sayılı Kanun kapsamında 1. öğretim faaliyetleri yürütülmektedir. | | | | |
| EKONOMİK KOD | 2019 Bütçe | 2019 Harcama | 2020 Bütçe | 2021 Tahmin | 2022 Tahmin |
| <i>Personel Giderleri</i> | 106.030.000 | 73.750.090 | 118.530.000 | 126.835.000 | 135.170.000 |
| <i>Sosyal Güvenlik Kurumuna Devlet Primi Giderleri</i> | 15.318.000 | 11.041.031 | 17.405.000 | 18.704.000 | 19.917.000 |
| <i>Mal ve Hizmet Alım Giderleri</i> | 4.741.000 | 3.701.105 | 5.153.000 | 5.518.000 | 5.829.000 |
| <i>Faiz Giderleri</i> | | | | | |
| <i>Cari Transferler</i> | | | | | |
| <i>Sermaye Giderleri</i> | 13.000.000 | 7.649.221 | 8.050.000 | 8.050.000 | 8.480.000 |
| <i>Sermaye Transferleri</i> | | | | | |
| <i>Borç Verme</i> | | | | | |
| BÜTÇE İÇİ TOPLAM KAYNAK | 139.089.000 | 96.141.447 | 149.138.000 | 159.107.000 | 169.396.000 |
| <i>Döner Sermaye</i> | 558.893 | 461.558 | 282.000 | 310.200 | 341.220 |
| <i>Özel Hesap</i> | 1.521.842 | 1.365.022 | 1.550.000 | 1.600.000 | 1.700.000 |
| <i>Diğer Bütçe Dışı Kaynak</i> | | | | | |
| BÜTÇE DIŞI TOPLAM KAYNAK | 2.080.736 | 1.826.581 | 1.832.000 | 1.910.200 | 2.041.220 |
| FAALİYET MALİYETİ TOPLAMI | 141.169.736 | 97.968.027 | 150.970.000 | 161.017.200 | 171.437.220 |

| FAALİYET MALİYETLERİ TABLOSU | | | | | |
|--|--|---------------------|-------------------|--------------------|--------------------|
| İdare Adı | GİRESUN ÜNİVERSİTESİ | | | | |
| Program Adı | YÜKSEKÖĞRETİM HİZMETLERİ | | | | |
| Alt Program Adı | ÖN LİSANS EĞİTİMİ, LİSANS EĞİTİMİ VE LİSANSÜSTÜ EĞİTİM | | | | |
| Alt Program Hedefi | Mesleki yeterlilik sahibi ve gelişime açık mezunlar yetiştirilmesi | | | | |
| Faaliyet Adı | Yükseköğretim Kurumları İkinci Öğretim | | | | |
| Açıklama | İkinci Öğretim Hizmetleri; 3843 sayılı Kanun, 2547 Sayılı Yükseköğretim Kanunu, 5018 sayılı Kanunda belirlenen kurullar ve Giresun Üniversitesi 2020-2024 Dönemi Stratejik Planı çerçevesinde yürütülmektedir. | | | | |
| EKONOMİK KOD | 2019 Bütçe | 2019 Harcama | 2020 Bütçe | 2021 Tahmin | 2022 Tahmin |
| <i>Personel Giderleri</i> | 3.040.000 | 1.752.695 | 3.302.000 | 3.543.000 | 3.736.000 |
| <i>Sosyal Güvenlik Kurumuna Devlet Primi Giderleri</i> | 4.000 | 1.978 | 4.000 | 4.000 | 4.000 |
| <i>Mal ve Hizmet Alım Giderleri</i> | 1.305.000 | 800.754 | 1.417.000 | 1.520.000 | 1.603.000 |
| <i>Faiz Giderleri</i> | | | | | |
| <i>Cari Transferler</i> | | | | | |
| <i>Sermaye Giderleri</i> | | | | | |
| <i>Sermaye Transferleri</i> | | | | | |
| <i>Borç Verme</i> | | | | | |
| BÜTÇE İÇİ TOPLAM KAYNAK | 4.349.000 | 2.555.428 | 4.723.000 | 5.067.000 | 5.343.000 |
| <i>Döner Sermaye</i> | | | | | |
| <i>Özel Hesap</i> | | | | | |
| <i>Diğer Bütçe Dışı Kaynak</i> | | | | | |
| BÜTÇE DIŞI TOPLAM KAYNAK | | | | | |
| FAALİYET MALİYETİ TOPLAMI | 4.349.000 | 2.555.428 | 4.723.000 | 5.067.000 | 5.343.000 |

| FAALİYET MALİYETLERİ TABLOSU | | | | | |
|--|---|---------------------|-------------------|--------------------|--------------------|
| İdare Adı | GİRESUN ÜNİVERSİTESİ | | | | |
| Program Adı | YÜKSEKÖĞRETİM HİZMETLERİ | | | | |
| Alt Program Adı | ÖN LİSANS EĞİTİMİ, LİSANS EĞİTİMİ VE LİSANSÜSTÜ EĞİTİM | | | | |
| Alt Program Hedefi | Mesleki yeterlilik sahibi ve gelişime açık mezunlar yetiştirilmesi | | | | |
| Faaliyet Adı | Yükseköğretim Kurumları Tezsiz Yüksek Lisans | | | | |
| Açıklama | Üniversitemizde TezsizYüksek Lisans programları 2547 sayılı Yükseköğretim Kanununda ifade edilen kurallar çerçevesinde yürütülmektedir. | | | | |
| EKONOMİK KOD | 2019 Bütçe | 2019 Harcama | 2020 Bütçe | 2021 Tahmin | 2022 Tahmin |
| <i>Personel Giderleri</i> | 18.000 | 21.366 | 18.000 | 19.000 | 20.000 |
| <i>Sosyal Güvenlik Kurumuna Devlet Primi Giderleri</i> | | | | | |
| <i>Mal ve Hizmet Alım Giderleri</i> | 8.000 | 5.993 | 9.000 | 10.000 | 11.000 |
| <i>Faiz Giderleri</i> | | | | | |
| <i>Cari Transferler</i> | | | | | |
| <i>Sermaye Giderleri</i> | | | | | |
| <i>Sermaye Transferleri</i> | | | | | |
| <i>Borç Verme</i> | | | | | |
| BÜTÇE İÇİ TOPLAM KAYNAK | 26.000 | 27.359 | 27.000 | 29.000 | 31.000 |
| <i>Döner Sermaye</i> | | | | | |
| <i>Özel Hesap</i> | | | | | |
| <i>Diğer Bütçe Dışı Kaynak</i> | | | | | |
| BÜTÇE DIŞI TOPLAM KAYNAK | | | | | |
| FAALİYET MALİYETİ TOPLAMI | 26.000 | 27.359 | 27.000 | 29.000 | 31.000 |

| FAALİYET MALİYETLERİ TABLOSU | | | | | |
|--|--|---------------------|-------------------|--------------------|--------------------|
| İdare Adı | GİRESUN ÜNİVERSİTESİ | | | | |
| Program Adı | YÜKSEKÖĞRETİM HİZMETLERİ | | | | |
| Alt Program Adı | YÜKSEKÖĞRETİMDE ÖĞRENCİ YAŞAMI | | | | |
| Alt Program Hedefi | Yükseköğretim öğrencilerine sunulan beslenme ve barınma hizmetlerinin kalitesinin artırılması; öğrencilerin kişisel ve sosyal gelişimi desteklenerek yaşam kalitesinin yükseltilmesi | | | | |
| Faaliyet Adı | Yükseköğretimde Beslenme Hizmetleri | | | | |
| Açıklama | Yükseköğretimde Beslenme Hizmetleri; 124 sayılı KHK ve 5018 sayılı Kanunda belirlenen kurallar çerçevesinde yürütülmektedir. | | | | |
| EKONOMİK KOD | 2019 Bütçe | 2019 Harcama | 2020 Bütçe | 2021 Tahmin | 2022 Tahmin |
| <i>Personel Giderleri</i> | | | | | |
| <i>Sosyal Güvenlik Kurumuna Devlet Primi Giderleri</i> | | | | | |
| <i>Mal ve Hizmet Alım Giderleri</i> | 4.738.000 | 3.500.812 | 5.150.000 | 5.516.000 | 5.819.000 |
| <i>Faiz Giderleri</i> | | | | | |
| <i>Cari Transferler</i> | | | | | |
| <i>Sermaye Giderleri</i> | | | | | |
| <i>Sermaye Transferleri</i> | | | | | |
| <i>Borç Verme</i> | | | | | |
| BÜTÇE İÇİ TOPLAM KAYNAK | 4.738.000 | 3.500.812 | 5.150.000 | 5.516.000 | 5.819.000 |
| <i>Döner Sermaye</i> | | | | | |
| <i>Özel Hesap</i> | | | | | |
| <i>Diğer Bütçe Dışı Kaynak</i> | | | | | |
| BÜTÇE DIŞI TOPLAM KAYNAK | | | | | |
| FAALİYET MALİYETİ TOPLAMI | 4.738.000 | 3.500.812 | 5.150.000 | 5.516.000 | 5.819.000 |

FAALİYET MALİYETLERİ TABLOSU

| | | | | | |
|--|---|---------------------|-------------------|--------------------|--------------------|
| İdare Adı | GİRESUN ÜNİVERSİTESİ | | | | |
| Program Adı | YÜKSEKÖĞRETİM HİZMETLERİ | | | | |
| Alt Program Adı | YÜKSEKÖĞRETİMDE ÖĞRENCİ YAŞAMI | | | | |
| Alt Program Hedefi | Yükseköğretim öğrencilerine sunulan beslenme ve barınma hizmetlerinin kalitesinin artırılması; öğrencilerin kişisel ve sosyal gelişimi desteklenerek yaşam kalitesinin yükseltilmesi | | | | |
| Faaliyet Adı | Yükseköğretimde Kültür ve Spor Hizmetleri | | | | |
| Açıklama | Yükseköğretimde Kültür ve Spor Hizmetleri; 11. Kalkınma Planı, 124 sayılı KHK, 2547 Sayılı Yükseköğretim Kanunu, 5018sayılı Kanunda belirlenen kurallar ve Giresun Üniversitesi 2020-2024 Dönemi Stratejik Planı çerçevesinde, Eğitim-öğretim faaliyetlerinin güçlendirilmesi amacıyla yürütülmektedir. | | | | |
| EKONOMİK KOD | 2019 Bütçe | 2019 Harcama | 2020 Bütçe | 2021 Tahmin | 2022 Tahmin |
| <i>Personel Giderleri</i> | | | | | |
| <i>Sosyal Güvenlik Kurumuna Devlet Primi Giderleri</i> | | | | | |
| <i>Mal ve Hizmet Alım Giderleri</i> | 448.000 | 316.114 | 488.000 | 524.000 | 552.000 |
| <i>Faiz Giderleri</i> | | | | | |
| <i>Cari Transferler</i> | | | | | |
| <i>Sermaye Giderleri</i> | | | | | |
| <i>Sermaye Transferleri</i> | | | | | |
| <i>Borç Verme</i> | | | | | |
| BÜTÇE İÇİ TOPLAM KAYNAK | 448.000 | 316.114 | 488.000 | 524.000 | 552.000 |
| <i>Döner Sermaye</i> | | | | | |
| <i>Özel Hesap</i> | | | | | |
| <i>Diğer Bütçe Dışı Kaynak</i> | | | | | |
| BÜTÇE DIŞI TOPLAM KAYNAK | | | | | |
| FAALİYET MALİYETİ TOPLAMI | 448.000 | 316.114 | 488.000 | 524.000 | 552.000 |

| FAALİYET MALİYETLERİ TABLOSU | | | | | |
|--|---|---------------------|-------------------|--------------------|--------------------|
| İdare Adı | GİRESUN ÜNİVERSİTESİ | | | | |
| Program Adı | YÜKSEKÖĞRETİM HİZMETLERİ | | | | |
| Alt Program Adı | YÜKSEKÖĞRETİMDE ÖĞRENCİ YAŞAMI | | | | |
| Alt Program Hedefi | Yükseköğretim öğrencilerine sunulan beslenme ve barınma hizmetlerinin kalitesinin artırılması; öğrencilerin kişisel ve sosyal gelişimi desteklenerek yaşam kalitesinin yükseltilmesi | | | | |
| Faaliyet Adı | Yükseköğretimde Öğrenci Yaşamına İlişkin Diğer Hizmetler | | | | |
| Açıklama | Yükseköğretimde Öğrenci Yaşamına İlişkin Diğer Hizmetler; 124 sayılı KHK, 2547 Sayılı Yükseköğretim Kanunu, 5018 sayılı Kanunda belirlenen kurallar ve 11. Kalkınma Planı perspektifine göre hazırlanan Giresun Üniversitesi 2020-2024 Dönemi Stratejik Planı çerçevesinde yürütülmektedir. | | | | |
| EKONOMİK KOD | 2019 Bütçe | 2019 Harcama | 2020 Bütçe | 2021 Tahmin | 2022 Tahmin |
| <i>Personel Giderleri</i> | 7.484.000 | 3.934.847 | 6.584.000 | 7.625.000 | 8.035.000 |
| <i>Sosyal Güvenlik Kurumuna Devlet Primi Giderleri</i> | 1.586.000 | 633.464 | 1.864.000 | 2.005.000 | 2.136.000 |
| <i>Mal ve Hizmet Alım Giderleri</i> | 419.000 | 254.234 | 456.000 | 491.000 | 510.000 |
| <i>Faiz Giderleri</i> | | | | | |
| <i>Cari Transferler</i> | | | | | |
| <i>Sermaye Giderleri</i> | 600.000 | | 200.000 | 199.000 | 210.000 |
| <i>Sermaye Transferleri</i> | | | | | |
| <i>Borç Verme</i> | | | | | |
| BÜTÇE İÇİ TOPLAM KAYNAK | 10.089.000 | 4.822.545 | 9.104.000 | 10.320.000 | 10.891.000 |
| <i>Döner Sermaye</i> | | | | | |
| <i>Özel Hesap</i> | | | | | |
| <i>Diğer Bütçe Dışı Kaynak</i> | | | | | |
| BÜTÇE DIŞI TOPLAM KAYNAK | | | | | |
| FAALİYET MALİYETİ TOPLAMI | 10.089.000 | 4.822.545 | 9.104.000 | 10.320.000 | 10.891.000 |

| FAALİYET MALİYETLERİ TABLOSU | | | | | |
|--|--|---------------------|-------------------|--------------------|--------------------|
| İdare Adı | GİRESUN ÜNİVERSİTESİ | | | | |
| Program Adı | YÜKSEKÖĞRETİM HİZMETLERİ | | | | |
| Alt Program Adı | YÜKSEKÖĞRETİMDE ÖĞRENCİ YAŞAMI | | | | |
| Alt Program Hedefi | Yükseköğretim öğrencilerine sunulan beslenme ve barınma hizmetlerinin kalitesinin artırılması; öğrencilerin kişisel ve sosyal gelişimi desteklenerek yaşam kalitesinin yükseltilmesi | | | | |
| Faaliyet Adı | Yükseköğretimde Sağlık Hizmetleri | | | | |
| Açıklama | | | | | |
| EKONOMİK KOD | 2019 Bütçe | 2019 Harcama | 2020 Bütçe | 2021 Tahmin | 2022 Tahmin |
| <i>Personel Giderleri</i> | | | | | |
| <i>Sosyal Güvenlik Kurumuna Devlet Primi Giderleri</i> | | | | | |
| <i>Mal ve Hizmet Alım Giderleri</i> | 38.000 | 5.000 | 41.000 | 44.000 | 46.000 |
| <i>Faiz Giderleri</i> | | | | | |
| <i>Cari Transferler</i> | | | | | |
| <i>Sermaye Giderleri</i> | | | | | |
| <i>Sermaye Transferleri</i> | | | | | |
| <i>Borç Verme</i> | | | | | |
| BÜTÇE İÇİ TOPLAM KAYNAK | 38.000 | 5.000 | 41.000 | 44.000 | 46.000 |
| <i>Döner Sermaye</i> | | | | | |
| <i>Özel Hesap</i> | | | | | |
| <i>Diğer Bütçe Dışı Kaynak</i> | | | | | |
| BÜTÇE DIŞI TOPLAM KAYNAK | | | | | |
| FAALİYET MALİYETİ TOPLAMI | 38.000 | 5.000 | 41.000 | 44.000 | 46.000 |

D. İdarenin Toplam Kaynak İhtiyacı

| FAALİYETLER DÜZEYİNDE GİRESUN ÜNİVERSİTESİ PERFORMANS PROGRAMI MALİYETİ | | | | | | | | | |
|---|----------------|------------------|------------------|----------------|------------------|------------------|----------------|------------------|------------------|
| PROGRAM SINIFLANDIRMASI | 2020 | | | 2021 | | | 2022 | | |
| | BÜTÇE İÇİ | BÜTÇE DIŞI | TOPLAM | BÜTÇE İÇİ | BÜTÇE DIŞI | TOPLAM | BÜTÇE İÇİ | BÜTÇE DIŞI | TOPLAM |
| ARAŞTIRMA, GELİŞTİRME VE YENİLİK | 636.000 | 2.000.000 | 2.636.000 | 683.000 | 2.175.000 | 2.858.000 | 720.000 | 2.362.500 | 3.082.500 |
| YÜKSEKÖĞRETİMDE BİLİMSEL ARAŞTIRMA VE GELİŞTİRME | 636.000 | 2.000.000 | 2.636.000 | 683.000 | 2.175.000 | 2.858.000 | 720.000 | 2.362.500 | 3.082.500 |
| Yükseköğretim Kurumları Temel Araştırma Hizmetleri | 0 | 2.000.000 | 2.000.000 | 0 | 2.175.000 | 2.175.000 | 0 | 2.362.500 | 2.362.500 |
| Yükseköğretim Kurumlarının Bilimsel Araştırma Projeleri | 636.000 | 0 | 636.000 | 683.000 | 0 | 683.000 | 720.000 | 0 | 720.000 |
| GENEL TOPLAM | 636.000 | 2.000.000 | 2.636.000 | 683.000 | 2.175.000 | 2.858.000 | 720.000 | 2.362.500 | 3.082.500 |

FAALİYETLER DÜZEYİNDE GİRESUN ÜNİVERSİTESİ PERFORMANS PROGRAMI MALİYETİ

| PROGRAM SINIFLANDIRMASI | 2020 | | | 2021 | | | 2022 | | |
|--|--------------|----------------|----------------|-----------|----------------|----------------|-----------|----------------|----------------|
| | BÜTÇE İÇİ | BÜTÇE DIŞI | TOPLAM | BÜTÇE İÇİ | BÜTÇE DIŞI | TOPLAM | BÜTÇE İÇİ | BÜTÇE DIŞI | TOPLAM |
| HAYAT BOYU ÖĞRENME | 0 | 120.000 | 120.000 | 0 | 135.000 | 135.000 | 0 | 146.000 | 146.000 |
| YÜKSEKÖĞRETİM KURUMLARI SÜREKLİ EĞİTİM FAALİYETLERİ | 0 | 120.000 | 120.000 | 0 | 135.000 | 135.000 | 0 | 146.000 | 146.000 |
| Toplum Hizmetine Sunulan Eğitim Programları, Kurs ve Seminerler | 0 | 100.000 | 100.000 | 0 | 110.000 | 110.000 | 0 | 121.000 | 121.000 |
| Yükseköğretim Kurumları Sosyal Sorumluluk Projeleri | 0 | 20.000 | 20.000 | 0 | 25.000 | 25.000 | 0 | 25.000 | 25.000 |
| GENEL TOPLAM | 0 | 120.000 | 120.000 | 0 | 135.000 | 135.000 | 0 | 146.000 | 146.000 |

FAALİYETLER DÜZEYİNDE GİRESUN ÜNİVERSİTESİ PERFORMANS PROGRAMI MALİYETİ

| PROGRAM SINIFLANDIRMASI | 2020 | | | 2021 | | | 2022 | | |
|--|-------------------|------------|-------------------|-------------------|------------|-------------------|-------------------|------------|-------------------|
| | BÜTÇE İÇİ | BÜTÇE DIŞI | TOPLAM | BÜTÇE İÇİ | BÜTÇE DIŞI | TOPLAM | BÜTÇE İÇİ | BÜTÇE DIŞI | TOPLAM |
| YÖNETİM VE DESTEK PROGRAMI | 18.444.000 | 0 | 18.444.000 | 19.788.000 | 0 | 19.788.000 | 20.972.000 | 0 | 20.972.000 |
| TEFTİŞ, DENETİM VE DANIŞMANLIK HİZMETLERİ | 465.000 | 0 | 465.000 | 496.000 | 0 | 496.000 | 536.000 | 0 | 536.000 |
| Hukuki Danışmanlık ve Muhakemat Hizmetleri | 462.000 | 0 | 462.000 | 493.000 | 0 | 493.000 | 533.000 | 0 | 533.000 |
| İç Denetim | 3.000 | 0 | 3.000 | 3.000 | 0 | 3.000 | 3.000 | 0 | 3.000 |
| ÜST YÖNETİM, İDARİ VE MALİ HİZMETLER | 17.979.000 | 0 | 17.979.000 | 19.292.000 | 0 | 19.292.000 | 20.436.000 | 0 | 20.436.000 |
| Bilgi Teknolojilerine Yönelik Faaliyetler | 682.000 | 0 | 682.000 | 726.000 | 0 | 726.000 | 780.000 | 0 | 780.000 |
| Engellilerin Erişebilirliğinin Sağlanması | 250.000 | 0 | 250.000 | 250.000 | 0 | 250.000 | 250.000 | 0 | 250.000 |
| Genel Destek Hizmetleri | 6.686.000 | 0 | 6.686.000 | 7.175.000 | 0 | 7.175.000 | 7.616.000 | 0 | 7.616.000 |
| İnşaat ve Yapı İşlerinin Yürütülmesi | 3.242.000 | 0 | 3.242.000 | 3.501.000 | 0 | 3.501.000 | 3.700.000 | 0 | 3.700.000 |
| İnsan Kaynakları Yönetimine İlişkin Faaliyetler | 4.785.000 | 0 | 4.785.000 | 5.132.000 | 0 | 5.132.000 | 5.424.000 | 0 | 5.424.000 |
| Özel Kalem Hizmetleri | 1.006.000 | 0 | 1.006.000 | 1.083.000 | 0 | 1.083.000 | 1.150.000 | 0 | 1.150.000 |
| Strateji Geliştirme ve Mali Hizmetler | 1.328.000 | 0 | 1.328.000 | 1.425.000 | 0 | 1.425.000 | 1.516.000 | 0 | 1.516.000 |
| GENEL TOPLAM | 18.444.000 | 0 | 18.444.000 | 19.788.000 | 0 | 19.788.000 | 20.972.000 | 0 | 20.972.000 |

FAALİYETLER DÜZEYİNDE GİRESUN ÜNİVERSİTESİ PERFORMANS PROGRAMI MALİYETİ

| PROGRAM SINIFLANDIRMASI | 2020 | | | 2021 | | | 2022 | | |
|--|--------------------|------------------|--------------------|--------------------|------------------|--------------------|--------------------|------------------|--------------------|
| | BÜTÇE İÇİ | BÜTÇE DIŞI | TOPLAM | BÜTÇE İÇİ | BÜTÇE DIŞI | TOPLAM | BÜTÇE İÇİ | BÜTÇE DIŞI | TOPLAM |
| YÜKSEKÖĞRETİM HİZMETLERİ | 173.364.000 | 1.832.000 | 175.196.000 | 185.562.000 | 1.910.200 | 187.472.200 | 197.344.000 | 2.041.220 | 199.385.220 |
| ÖN LİSANS EĞİTİMİ, LİSANS EĞİTİMİ VE LİSANSÜSTÜ EĞİTİM | 158.581.000 | 1.832.000 | 160.413.000 | 169.158.000 | 1.910.200 | 171.068.200 | 180.036.000 | 2.041.220 | 182.077.220 |
| Doktora ve Tıpta Uzmanlık Eğitimi | 3.150.000 | 0 | 3.150.000 | 3.386.000 | 0 | 3.386.000 | 3.602.000 | 0 | 3.602.000 |
| Yükseköğretim Kurumları Bilgi ve Kültürel Kaynaklarının Geliştirilmesi ve Erişimin Kolaylaştırılması | 1.543.000 | 0 | 1.543.000 | 1.569.000 | 0 | 1.569.000 | 1.664.000 | 0 | 1.664.000 |
| Yükseköğretim Kurumları Birinci Öğretim | 149.138.000 | 1.832.000 | 150.970.000 | 159.107.000 | 1.910.200 | 161.017.200 | 169.396.000 | 2.041.220 | 171.437.220 |
| Yükseköğretim Kurumları İkinci Öğretim | 4.723.000 | 0 | 4.723.000 | 5.067.000 | 0 | 5.067.000 | 5.343.000 | 0 | 5.343.000 |
| Yükseköğretim Kurumları Tezsiz Yüksek Lisans | 27.000 | 0 | 27.000 | 29.000 | 0 | 29.000 | 31.000 | 0 | 31.000 |
| YÜKSEKÖĞRETİMDE ÖĞRENCİ YAŞAMI | 14.783.000 | 0 | 14.783.000 | 16.404.000 | 0 | 16.404.000 | 17.308.000 | 0 | 17.308.000 |
| Yükseköğretimde Beslenme Hizmetleri | 5.150.000 | 0 | 5.150.000 | 5.516.000 | 0 | 5.516.000 | 5.819.000 | 0 | 5.819.000 |
| Yükseköğretimde Kültür ve Spor Hizmetleri | 488.000 | 0 | 488.000 | 524.000 | 0 | 524.000 | 552.000 | 0 | 552.000 |
| Yükseköğretimde Öğrenci Yaşamına İlişkin Diğer Hizmetler | 9.104.000 | 0 | 9.104.000 | 10.320.000 | 0 | 10.320.000 | 10.891.000 | 0 | 10.891.000 |
| Yükseköğretimde Sağlık Hizmetleri | 41.000 | 0 | 41.000 | 44.000 | 0 | 44.000 | 46.000 | 0 | 46.000 |
| GENEL TOPLAM | 173.364.000 | 1.832.000 | 175.196.000 | 185.562.000 | 1.910.200 | 187.472.200 | 197.344.000 | 2.041.220 | 199.385.220 |

EKONOMİK SINIFLANDIRMA DÜZEYİNDE GİRESUN ÜNİVERSİTESİ PERFORMANS PROGRAMI MALİYETİ

| EKONOMİK KOD | 2020 | | | | 2021 | | | | 2022 | | | |
|---|---------------------------|----------------------------|-----------------------|------------------|---------------------------|----------------------------|-----------------------|------------------|---------------------------|----------------------------|-----------------------|------------------|
| | HİZMET PROGRAMLARI TOPLAM | YÖNETİM VE DESTEK PROGRAMI | PROGRAM DIŞI GİDERLER | TOPLAM | HİZMET PROGRAMLARI TOPLAM | YÖNETİM VE DESTEK PROGRAMI | PROGRAM DIŞI GİDERLER | TOPLAM | HİZMET PROGRAMLARI TOPLAM | YÖNETİM VE DESTEK PROGRAMI | PROGRAM DIŞI GİDERLER | TOPLAM |
| Personel Giderleri | | | | 0 | | | | 0 | | | | 0 |
| Sosyal Güvenlik Kurumuna Devlet Primi Giderleri | | | | 0 | | | | 0 | | | | 0 |
| Mal ve Hizmet Alım Giderleri | 636.000 | | | 636.000 | 683.000 | | | 683.000 | 720.000 | | | 720.000 |
| Faiz Giderleri | | | | 0 | | | | 0 | | | | 0 |
| Cari Transferler | | | | 0 | | | | 0 | | | | 0 |
| Sermaye Giderleri | | | | 0 | | | | 0 | | | | 0 |
| Sermaye Transferleri | | | | 0 | | | | 0 | | | | 0 |
| Borç Verme | | | | 0 | | | | 0 | | | | 0 |
| Yedek Ödenekler | | | | 0 | | | | 0 | | | | 0 |
| BÜTÇE İÇİ TOPLAM KAYNAK | 636.000 | 0 | 0 | 636.000 | 683.000 | 0 | 0 | 683.000 | 720.000 | 0 | 0 | 720.000 |
| Döner Sermaye | 1.250.000 | | | 1.250.000 | 1.375.000 | | | 1.375.000 | 1.512.500 | | | 1.512.500 |
| Özel Hesap | 750.000 | | | 750.000 | 800.000 | | | 800.000 | 850.000 | | | 850.000 |
| Diğer Bütçe Dışı Kaynak | | | | 0 | | | | 0 | | | | 0 |
| BÜTÇE DIŞI TOPLAM KAYNAK | 2.000.000 | 0 | 0 | 2.000.000 | 2.175.000 | 0 | 0 | 2.175.000 | 2.362.500 | 0 | 0 | 2.362.500 |
| GENEL TOPLAM | 2.636.000 | 0 | 0 | 2.636.000 | 2.858.000 | 0 | 0 | 2.858.000 | 3.082.500 | 0 | 0 | 3.082.500 |

EKONOMİK SINIFLANDIRMA DÜZEYİNDE GİRESUN ÜNİVERSİTESİ PERFORMANS PROGRAMI MALİYETİ

| EKONOMİK KOD | 2020 | | | | 2021 | | | | 2022 | | | |
|---|---------------------------|----------------------------|-----------------------|----------------|---------------------------|----------------------------|-----------------------|----------------|---------------------------|----------------------------|-----------------------|----------------|
| | HİZMET PROGRAMLARI TOPLAM | YÖNETİM VE DESTEK PROGRAMI | PROGRAM DIŞI GİDERLER | TOPLAM | HİZMET PROGRAMLARI TOPLAM | YÖNETİM VE DESTEK PROGRAMI | PROGRAM DIŞI GİDERLER | TOPLAM | HİZMET PROGRAMLARI TOPLAM | YÖNETİM VE DESTEK PROGRAMI | PROGRAM DIŞI GİDERLER | TOPLAM |
| Personel Giderleri | | | | 0 | | | | 0 | | | | 0 |
| Sosyal Güvenlik Kurumuna Devlet Primi Giderleri | | | | 0 | | | | 0 | | | | 0 |
| Mal ve Hizmet Alım Giderleri | | | | 0 | | | | 0 | | | | 0 |
| Faiz Giderleri | | | | 0 | | | | 0 | | | | 0 |
| Cari Transferler | | | | 0 | | | | 0 | | | | 0 |
| Sermaye Giderleri | | | | 0 | | | | 0 | | | | 0 |
| Sermaye Transferleri | | | | 0 | | | | 0 | | | | 0 |
| Borç Verme | | | | 0 | | | | 0 | | | | 0 |
| Yedek Ödenekler | | | | 0 | | | | 0 | | | | 0 |
| BÜTÇE İÇİ TOPLAM KAYNAK | 0 | 0 | 0 | 0 | 0 | 0 | 0 | 0 | 0 | 0 | 0 | 0 |
| Döner Sermaye | 100.000 | | | 100.000 | 110.000 | | | 110.000 | 121.000 | | | 121.000 |
| Özel Hesap | 20.000 | | | 20.000 | 25.000 | | | 25.000 | 25.000 | | | 25.000 |
| Diğer Bütçe Dışı Kaynak | | | | 0 | | | | 0 | | | | 0 |
| BÜTÇE DIŞI TOPLAM KAYNAK | 120.000 | 0 | 0 | 120.000 | 135.000 | 0 | 0 | 135.000 | 146.000 | 0 | 0 | 146.000 |
| GENEL TOPLAM | 120.000 | 0 | 0 | 120.000 | 135.000 | 0 | 0 | 135.000 | 146.000 | 0 | 0 | 146.000 |

EKONOMİK SINIFLANDIRMA DÜZEYİNDE GİRESUN ÜNİVERSİTESİ PERFORMANS PROGRAMI MALİYETİ

| EKONOMİK KOD | 2020 | | | | 2021 | | | | 2022 | | | |
|---|---------------------------|----------------------------|-----------------------|--------------------|---------------------------|----------------------------|-----------------------|--------------------|---------------------------|----------------------------|-----------------------|--------------------|
| | HİZMET PROGRAMLARI TOPLAM | YÖNETİM VE DESTEK PROGRAMI | PROGRAM DIŞI GİDERLER | TOPLAM | HİZMET PROGRAMLARI TOPLAM | YÖNETİM VE DESTEK PROGRAMI | PROGRAM DIŞI GİDERLER | TOPLAM | HİZMET PROGRAMLARI TOPLAM | YÖNETİM VE DESTEK PROGRAMI | PROGRAM DIŞI GİDERLER | TOPLAM |
| Personel Giderleri | 132.194.000 | | | 132.194.000 | 142.063.000 | | | 142.063.000 | 151.264.000 | | | 151.264.000 |
| Sosyal Güvenlik Kurumuna Devlet Primi Giderleri | 19.428.000 | | | 19.428.000 | 20.880.000 | | | 20.880.000 | 22.235.000 | | | 22.235.000 |
| Mal ve Hizmet Alım Giderleri | 12.792.000 | | | 12.792.000 | 13.707.000 | | | 13.707.000 | 14.455.000 | | | 14.455.000 |
| Faiz Giderleri | | | | 0 | | | | 0 | | | | 0 |
| Cari Transferler | | | | 0 | | | | 0 | | | | 0 |
| Sermaye Giderleri | 8.950.000 | | | 8.950.000 | 8.912.000 | | | 8.912.000 | 9.390.000 | | | 9.390.000 |
| Sermaye Transferleri | | | | 0 | | | | 0 | | | | 0 |
| Borç Verme | | | | 0 | | | | 0 | | | | 0 |
| Yedek Ödenekler | | | | 0 | | | | 0 | | | | 0 |
| BÜTÇE İÇİ TOPLAM KAYNAK | 173.364.000 | 0 | 0 | 173.364.000 | 185.562.000 | 0 | 0 | 185.562.000 | 197.344.000 | 0 | 0 | 197.344.000 |
| Döner Sermaye | 282.000 | | | 282.000 | 310.200 | | | 310.200 | 341.220 | | | 341.220 |
| Özel Hesap | 1.550.000 | | | 1.550.000 | 1.600.000 | | | 1.600.000 | 1.700.000 | | | 1.700.000 |
| Diğer Bütçe Dışı Kaynak | 0 | | | 0 | 0 | | | 0 | 0 | | | 0 |
| BÜTÇE DIŞI TOPLAM KAYNAK | 1.832.000 | 0 | 0 | 1.832.000 | 1.910.200 | 0 | 0 | 1.910.200 | 2.041.220 | 0 | 0 | 2.041.220 |
| GENEL TOPLAM | 175.196.000 | 0 | 0 | 175.196.000 | 187.472.200 | 0 | 0 | 187.472.200 | 199.385.220 | 0 | 0 | 199.385.220 |

EKONOMİK SINIFLANDIRMA DÜZEYİNDE GİRESUN ÜNİVERSİTESİ PERFORMANS PROGRAMI MALİYETİ

| EKONOMİK KOD | 2020 | | | | 2021 | | | | 2022 | | | |
|---|---------------------------|----------------------------|-----------------------|-------------------|---------------------------|----------------------------|-----------------------|-------------------|---------------------------|----------------------------|-----------------------|-------------------|
| | HİZMET PROGRAMLARI TOPLAM | YÖNETİM VE DESTEK PROGRAMI | PROGRAM DIŞI GİDERLER | TOPLAM | HİZMET PROGRAMLARI TOPLAM | YÖNETİM VE DESTEK PROGRAMI | PROGRAM DIŞI GİDERLER | TOPLAM | HİZMET PROGRAMLARI TOPLAM | YÖNETİM VE DESTEK PROGRAMI | PROGRAM DIŞI GİDERLER | TOPLAM |
| Personel Giderleri | | 10.235.000 | | 10.235.000 | | 11.000.000 | | 11.000.000 | | 11.708.000 | | 11.708.000 |
| Sosyal Güvenlik Kurumuna Devlet Primi Giderleri | | 1.488.000 | | 1.488.000 | | 1.600.000 | | 1.600.000 | | 1.702.000 | | 1.702.000 |
| Mal ve Hizmet Alım Giderleri | | 1.993.000 | | 1.993.000 | | 2.138.000 | | 2.138.000 | | 2.252.000 | | 2.252.000 |
| Faiz Giderleri | | | | 0 | | | | 0 | | | | 0 |
| Cari Transferler | | 4.478.000 | | 4.478.000 | | 4.800.000 | | 4.800.000 | | 5.060.000 | | 5.060.000 |
| Sermaye Giderleri | | 250.000 | | 250.000 | | 250.000 | | 250.000 | | 250.000 | | 250.000 |
| Sermaye Transferleri | | | | 0 | | | | 0 | | | | 0 |
| Borç Verme | | | | 0 | | | | 0 | | | | 0 |
| Yedek Ödenekler | | | | 0 | | | | 0 | | | | 0 |
| BÜTÇE İÇİ TOPLAM KAYNAK | 0 | 18.444.000 | 0 | 18.444.000 | 0 | 19.788.000 | 0 | 19.788.000 | 0 | 20.972.000 | 0 | 20.972.000 |
| Döner Sermaye | | | | 0 | | | | 0 | | | | 0 |
| Özel Hesap | | | | 0 | | | | 0 | | | | 0 |
| Diğer Bütçe Dışı Kaynak | | | | 0 | | | | 0 | | | | 0 |
| BÜTÇE DIŞI TOPLAM KAYNAK | 0 | 0 | 0 | 0 | 0 | 0 | 0 | 0 | 0 | 0 | 0 | 0 |
| GENEL TOPLAM | 0 | 18.444.000 | 0 | 18.444.000 | 0 | 19.788.000 | 0 | 19.788.000 | 0 | 20.972.000 | 0 | 20.972.000 |

E. DİĞER HUSUSLAR

| FAALİYETLERDEN SORUMLU HARCAMA BİRİMLERİ | | | |
|--|--|--|--|
| İdare Adı | GİRESUN ÜNİVERSİTESİ | | |
| Yıl | 2020 (Cumhurbaşkanı Teklifi) | | |
| PROGRAM | ALT PROGRAM | FAALİYET | SORUMLU HARCAMA BİRİMİ |
| ARAŞTIRMA, GELİŞTİRME VE YENİLİK | YÜKSEKÖĞRETİMDE BİLİMSEL ARAŞTIRMA VE GELİŞTİRME | Yükseköğretim Kurumlarının Bilimsel Araştırma Projeleri | Özel Kalem (Rektörlük), Merkezi Araştırma Laboratuvarı Uygulama ve Araştırma Merkezi |
| TEDAVİ EDİCİ SAĞLIK | TEDAVİ EDİCİ SAĞLIK | Üniversite Genel Hastane Hizmetleri | Uygulama ve Araştırma Merkezi |
| YÜKSEKÖĞRETİM HİZMETLERİ | ÖN LİSANS EĞİTİMİ, LİSANS EĞİTİMİ VE LİSANSÜSTÜ EĞİTİM | Doktora ve Tıpta Uzmanlık Eğitimi | Sağlık Bilimleri Enstitüsü, Fen Bilimleri Enstitüsü, Sosyal Bilimler Enstitüsü |
| | | Yükseköğretim Kurumları Bilgi ve Kültürel Kaynaklarının Geliştirilmesi ve Erişimin Kolaylaştırılması | Kütüphane ve Dokümantasyon Daire Başkanlığı |

| | | | |
|--|--|--|---|
| | | Yükseköğretim Kurumları Birinci Öğretim | İdari ve Mali İşler Daire Başkanlığı, Bilgi İşlem Daire Başkanlığı, Yapı İşleri ve Teknik Daire Başkanlığı, Tıp Fakültesi, Diş Hekimliği Fakültesi, Sağlık Bilimleri Fakültesi, Sağlık Hizmetleri Meslek Yüksekokulu, Fen-Edebiyat Fakültesi, Mühendislik Fakültesi, Denizcilik Fakültesi, Sivil Havacılık Yüksekokulu, Teknik Bilimler Meslek Yüksekokulu, Şebinkarahisar Teknik Bilimler Meslek Yüksekokulu, Bulancak Endüstriyel Sanatlar Meslek Yüksekokulu, Eğitim Fakültesi, İktisadi Ve İdari Bilimler Fakültesi, Görele Güzel Sanatlar Fakültesi, İletişim Fakültesi, Turizm Fakültesi, Spor Bilimleri Fakültesi, İslami İlimler Fakültesi, Devlet Konservatuarı, Yabancı Diller Yüksekokulu, Şebinkarahisar Uygulamalı Bilimler Yüksekokulu, Bulancak Uygulamalı Bilimler Yüksekokulu, Görele Uygulamalı Bilimler Yüksekokulu, Tirebolu Mehmet Bayrak Meslek Yüksekokulu, Alucra Turan Bulutçu Meslek Yüksekokulu, Eynesil Kamil Nalbant Meslek Yüksekokulu, Espiye Meslek Yüksekokulu, Keşap Meslek Yüksekokulu, Dereli Meslek Yüksekokulu, Sosyal Bilimler Meslek Yüksekokulu, Şebinkarahisar Sosyal Bilimler Meslek Yüksekokulu, Piraziz Meslek Yüksek Okulu, Türk Dili Bölümü, Atatürk İlkeleri ve İnkılap Tarihi Bölümü, Beden Eğitimi Bölümü |
|--|--|--|---|

| | | | |
|--|-----------------------------------|--|--|
| | | Yükseköğretim Kurumları İkinci Öğretim | İdari ve Mali İşler Daire Başkanlığı, Sağlık Hizmetleri Meslek Yüksekokulu, Fen-Edebiyat Fakültesi, Mühendislik Fakültesi, Teknik Bilimler Meslek Yüksekokulu, Şebinkarahisar Teknik Bilimler Meslek Yüksekokulu, Eğitim Fakültesi, İktisadi ve İdari Bilimler Fakültesi, Spor Bilimleri Fakültesi, İslami İlimler Fakültesi, Yabancı Diller Yüksekokulu, Şebinkarahisar Uygulamalı Bilimler Yüksekokulu, Bulancak Uygulamalı Bilimler Yüksekokulu, Görele Uygulamalı Bilimler Yüksekokulu, Tirebolu Mehmet Bayrak Meslek Yüksekokulu, Alucra Turan Bulutçu Meslek Yüksekokulu, Eynesil Kamil Nalbant Meslek Yüksekokulu, Espiye Meslek Yüksekokulu, Keşap Meslek Yüksekokulu, Sosyal Bilimler Meslek Yüksekokulu, Şebinkarahisar Sosyal Bilimler Meslek Yüksekokulu |
| | | Yükseköğretim Kurumları Tezsiz Yüksek Lisans | Sosyal Bilimler Enstitüsü |
| | YÜKSEKÖĞRETİMDE ÖĞRENCİ YAŞAMI | Yükseköğretimde Beslenme Hizmetleri | Sağlık, Kültür ve Spor Daire Başkanlığı |
| | | Yükseköğretimde Kültür ve Spor Hizmetleri | Sağlık, Kültür ve Spor Daire Başkanlığı |
| | | Yükseköğretimde Öğrenci Yaşamına İlişkin Diğer Hizmetler | İdari ve Mali İşler Daire Başkanlığı, Sağlık, Kültür ve Spor Daire Başkanlığı, Öğrenci İşleri Daire Başkanlığı |

| | | | |
|----------------------------|---|---|--|
| | | Yükseköğretimde Sağlık Hizmetleri | Sağlık, Kültür ve Spor Daire Başkanlığı |
| YÖNETİM VE DESTEK PROGRAMI | TEFTİŞ, DENETİM VE DANIŞMANLIK HİZMETLERİ | Hukuki Danışmanlık ve Muhakemat Hizmetleri | Hukuk Müşavirliği |
| | | İç Denetim | Özel Kalem (Rektörlük) |
| | ÜST YÖNETİM, İDARİ VE MALİ HİZMETLER | Bilgi Teknolojilerine Yönelik Faaliyetler | Bilgi İşlem Daire Başkanlığı |
| | | Engellilerin Erişebilirliğinin Sağlanması | Yapı İşleri ve Teknik Daire Başkanlığı |
| | | Genel Destek Hizmetleri | Özel Kalem (Genel Sekreterlik), İdari ve Mali İşler Daire Başkanlığı |
| | | İnsan Kaynakları Yönetimine İlişkin Faaliyetler | Personel Daire Başkanlığı |
| | | İnşaat ve Yapı İşlerinin Yürütülmesi | İdari ve Mali İşler Daire Başkanlığı, Yapı İşleri ve Teknik Daire Başkanlığı |
| | | Özel Kalem Hizmetleri | Özel Kalem (Rektörlük) |
| | | Strateji Geliştirme ve Mali Hizmetler | Strateji Geliştirme Daire Başkanlığı |

| PERFORMANS GÖSTERGELERİNİN İZLENMESİNDEN SORUMLU BİRİMLER | | | |
|---|--|---|------------------------|
| İdare Adı: | GİRESUN ÜNİVERSİTESİ | | |
| PROGRAM | ALT PROGRAM | PERFORMANS GÖSTERGELERİ | SORUMLU BİRİM |
| ARAŞTIRMA, GELİŞTİRME VE YENİLİK | ARAŞTIRMA ALTYAPILARI | Araştırma altyapısı projesi tamamlanma oranı | Özel Kalem (Rektörlük) |
| | YÜKSEKÖĞRETİMDE BİLİMSEL ARAŞTIRMA VE GELİŞTİRME | AR-GE'ye harcanan bütçenin toplam bütçeye oranı | Özel Kalem (Rektörlük) |
| | | AR-GE sonucu ortaya çıkan ürünlere ilişkin alınan patent sayısı | Özel Kalem (Rektörlük) |
| | | AR-GE sonucu ticarileştirilen ürün sayısı | Özel Kalem (Rektörlük) |
| | | Araştırma merkezleri gelir miktarı | Özel Kalem (Rektörlük) |
| | | Araştırma merkezlerinin sanayi ile yaptığı proje sayısı | Özel Kalem (Rektörlük) |
| | | BAP kapsamında desteklenen araştırma projeleri sayısı | Özel Kalem (Rektörlük) |
| | | Öğretim elemanı başına düşen AR-Ge proje sayısı | Özel Kalem (Rektörlük) |
| | | Patent, faydalı model ve endüstriyel tasarım başvuru sayısı | Özel Kalem (Rektörlük) |

| | | | |
|-----------------------------|---|--|--|
| | | Ulusal ve uluslararası kuruluşlar tarafından desteklenen AR-GE projesi sayısı | Özel Kalem (Rektörlük) |
| | | Uluslararası endekslerde yer alan bilimsel yayın sayısı | Kütüphane ve Dokümantasyon Daire Başkanlığı |
| HAYAT BOYU ÖĞRENME | YÜKSEKÖĞRETİM KURUMLARI SÜREKLİ EĞİTİM FAALİYETLERİ | Dezavantajlı gruplara yönelik sosyal entegrasyon ve kapsayıcılığa ilişkin yapılan faaliyet sayısı | Sağlık, Kültür ve Spor Daire Başkanlığı |
| | | Eğitim programlarına başvuran kişi sayısı | Özel Kalem (Rektörlük) |
| | | Mezunlara yönelik gerçekleştirilen faaliyet sayısı | Özel Kalem (Rektörlük) |
| | | Sürekli Eğitim Merkezi (SEM) ve Dil Merkezi (DİLMER) tarafından mesleki eğitime yönelik verilen sertifika sayısı | Sürekli Eğitim Araştırma ve Uygulama Merkezi |
| | | Tamamlanan sosyal sorumluluk projeleri sayısı | Özel Kalem (Rektörlük) |
| | | Üniversitenin çevrecilik alanlarında aldığı ödül sayısı | Özel Kalem (Rektörlük) |
| | | | |
| TEDAVİ EDİCİ SAĞLIK | TEDAVİ EDİCİ SAĞLIK | Ameliyat sayısı | |
| | | Üniversite hastaneleri nitelikli yatak oranı | |
| | | Üniversite hastaneleri yatak doluluk oranı | |
| | | Yatan hasta sayısı | |
| YÜKSEKÖĞRETİM HİZMETLERİ | ÖĞRETİM ELEMANLARININ MESLEKİ GELİŞİMİ | SCI, SCI-Expanded, SSCI ve AHCI kapsamındaki dergilerde öğretim elemanı başına düşen yayın sayısı | Strateji Geliştirme Daire Başkanlığı |

| | | | |
|--|--|---|---|
| | | Araştırma bursundan yararlanan öğrenci sayısı | Özel Kalem (Rektörlük) |
| | | YÖK tarafından öncelikli alanlarında sağlanan burslardan yararlanan doktora öğrenci sayısı | Öğrenci İşleri Daire Başkanlığı |
| | | YÖK tarafından sağlanan yurt dışında yabancı dil yeterliliklerinin artırılmasına yönelik burslardan yararlanan sayısı | Personel Daire Başkanlığı |
| | | Yükseköğretim Kurulu, Türkiye Bilimler Akademisi ve TÜBİTAK bilim, teşvik ve sanat ödülleri sayısı | Özel Kalem (Rektörlük) |
| | ÖN LİSANS EĞİTİMİ, LİSANS EĞİTİMİ VE LİSANSÜSTÜ EĞİTİM | Doktora eğitimini tamamlayanların sayısı | Öğrenci İşleri Daire Başkanlığı |
| | | Eğitim bilimleri kontenjan doluluk oranı | Öğrenci İşleri Daire Başkanlığı |
| | | Eğitimin program süresinde bitirilme oranı | Öğrenci İşleri Daire Başkanlığı |
| | | Fen bilimleri kontenjan doluluk oranı | Öğrenci İşleri Daire Başkanlığı |
| | | Kütüphanede bulunan basılı ve elektronik kaynak sayısı | Kütüphane ve Dokümantasyon Daire Başkanlığı |
| | | Kütüphanede bulunan öğrenci başına düşen basılı ve elektronik kaynak sayısı | Kütüphane ve Dokümantasyon Daire Başkanlığı |
| | | Kütüphaneden yararlanan kişi sayısı | Kütüphane ve Dokümantasyon Daire Başkanlığı |
| | | Lisansüstü öğrencilerin toplam öğrenciler içindeki payı | Öğrenci İşleri Daire Başkanlığı |

| | | |
|--|--|--|
| | Öğrenci başına düşen eğitim alanı | Yapı İşleri ve Teknik Daire Başkanlığı |
| | Öğrenci başına düşen kapalı alan | Yapı İşleri ve Teknik Daire Başkanlığı |
| | Öğrenci değişim programlarından yararlanan öğrencilerin oranı | Öğrenci İşleri Daire Başkanlığı |
| | Öğretim üyesi başına düşen öğrenci sayısı | Personel Daire Başkanlığı |
| | Sağlık bilimleri kontenjan doluluk oranı | Öğrenci İşleri Daire Başkanlığı |
| | Sosyal bilimler kontenjan doluluk oranı | Öğrenci İşleri Daire Başkanlığı |
| | TEKNOKENT veya Teknoloji Transfer Ofisi (TTO) projelerine katılan öğrenci sayısı | Özel Kalem (Rektörlük) |
| | Uluslararası kuruluşlarla ortak uygulanan eğitim programı sayısı | Öğrenci İşleri Daire Başkanlığı |
| | Yabancı dilde eğitim veren program sayısı | Öğrenci İşleri Daire Başkanlığı |
| | Yabancı uyruklu akademisyen sayısı | Personel Daire Başkanlığı |
| | Yabancı uyruklu öğrenci sayısı | Öğrenci İşleri Daire Başkanlığı |
| | Yandal ve çift anadal programından mezun olanların toplam mezun sayısına oranı | Öğrenci İşleri Daire Başkanlığı |

| | | |
|-----------------------------------|---|---|
| YÜKSEKÖĞRETİMDE ÖĞRENCİ YAŞAMI | Barınma hizmetlerinden yararlanan öğrenci sayısı | Sağlık, Kültür ve Spor Daire Başkanlığı |
| | Beslenme hizmetlerinden yararlanan öğrenci sayısı | Sağlık, Kültür ve Spor Daire Başkanlığı |
| | Öğrenci başına düşen sosyal donatı alanı | Sağlık, Kültür ve Spor Daire Başkanlığı |
| | Öğrenci kulüp ve topluluk sayısı | Sağlık, Kültür ve Spor Daire Başkanlığı |
| | Sosyal, kültürel ve sportif faaliyet sayısı | Sağlık, Kültür ve Spor Daire Başkanlığı |
| | Yükseköğretimde öğrenci başına barınma harcaması | Sağlık, Kültür ve Spor Daire Başkanlığı |
| | Yükseköğretimde öğrenci başına beslenme harcaması | Sağlık, Kültür ve Spor Daire Başkanlığı |
| | Yükseköğretimde öğrenci yaşamından memnuniyet oranı | Strateji Geliştirme Daire Başkanlığı |
| | Yükseköğretimde öğrencilere sunulan sağlık hizmetinden yararlanan öğrenci sayısının toplam öğrenci sayısına oranı | Sağlık, Kültür ve Spor Daire Başkanlığı |