



# GİRESUN ÜNİVERSİTESİ

## 2021 YILI PERFORMANS PROGRAMI



*"...hayata açılan bilgi limanı..."*





**GİRESUN ÜNİVERSİTESİ**  
**2021 YILI**  
**PERFORMANS**  
**PROGRAMI**

## İÇİNDEKİLER

### SUNUŞ

<b>I. GENEL BİLGİLER .....</b>	<b>1</b>
A. Yetki, Görev ve Sorumluluklar .....	1
B. Teşkilat Yapısı .....	2
C. Fiziksel Kaynaklar .....	8
D. İnsan Kaynakları .....	17
E. Öğrenci Sayıları .....	22
<b>II. PERFORMANS BİLGİLERİ .....</b>	<b>25</b>
A. Temel Politika ve Öncelikler .....	25
B. Amaç ve Hedefler .....	25
C. Performans Hedef ve Göstergeleri ile Faaliyetler.....	30
D. İdarenin Toplam Kaynak İhtiyacı .....	76
<b>III. DİĞER HUSUSLAR .....</b>	<b>81</b>

## TABLolar

<b>Tablo 1:</b> Mevcut Fiziki Alanlar Tablosu.....	11
<b>Tablo 2:</b> Taşıt Sayıları.....	16
<b>Tablo 3:</b> Kütüphane Kaynakları Tablosu .....	17
<b>Tablo 4:</b> Akademik Personelin Kadro ve İstihdam Şekline Göre Dağılımı .....	18
<b>Tablo 5:</b> Yıllara Göre Akademik Personel Sayıları .....	19
<b>Tablo 6:</b> İdari Personelin Hizmet Sınıflarına Göre Dağılımı.....	20
<b>Tablo 7:</b> Yıllara Göre İdari Personel Sayıları .....	21
<b>Tablo 8:</b> 2020-2021 Eğitim Öğretim Yılı Fakülte Öğrenci Sayıları.....	22
<b>Tablo 9:</b> 2020-2021 Eğitim Öğretim Yılı Enstitü Öğrenci Sayıları.....	23
<b>Tablo 10:</b> 2020-2021 Eğitim Öğretim Yılı Yüksekokul Öğrenci Sayıları.....	23
<b>Tablo 11:</b> 2020-2021 Eğitim Öğretim Yılı Meslek Yüksekokulu Öğrenci Sayıları....	23

## SUNUŞ



Giresun Üniversitesi kurulduğu 2006 yılından bugüne kadar geçen sürede eğitim-öğretimi, insan kaynakları ve eğitim alt yapısı ile öğrencilere sağladığı sosyal ve kültürel olanaklarıyla ülkemizdeki gelişmiş üniversiteler arasında yerini alma yolunda önemli adımlar atmıştır.

5018 sayılı Kamu Mali Yönetimi ve Kontrol Kanununun 9'uncu maddesi ile stratejik planlama ve performans esaslı bütçeleme anlayışı

uygulamaya konulmuş ve kamu hizmetlerinin istenilen düzeyde ve kalitede sunulabilmesi için bütçe ile program ve proje bazında kaynak tahsislerinin; üst politika belgeleri doğrultusunda stratejik planlara, yıllık amaç ve hedefleri ile performans göstergelerine dayandırılması istenmiştir.

Performans esaslı bütçeleme sisteminin temel unsurlarını stratejik plan, performans programı ve faaliyet raporları oluşturmaktadır. Stratejik plan ve performans programları ile kamu idarelerinin temel politika ve hedefleri ve bunların kaynak ihtiyaçları arasında bağlantı kurulmakta, söz konusu belgelerde öngörülen hedeflere ilişkin gerçekleştirmeler ise faaliyet raporları aracılığıyla kamuoyuna açıklanmaktadır.

Diğer taraftan; ilk kez 2019 Yılı Cumhurbaşkanlığı Yıllık Programında ifade edildiği üzere, kamu kaynaklarının kullanımının etkinliğini takip etmeyi kolaylaştıracak, şeffaflığı ve hesap verebilirliği arttıracak performans esaslı program bütçeleme sistemi hayata geçirilmiştir.

Bu bağlamda; Üniversitemiz 2021 Yılı Performans Programı, Cumhurbaşkanlığı Makamının 07/08/2019 tarihli ve 67 sayılı Olur'u ile onaylanan program ve alt program, faaliyet sınıflandırması, program amaçlarına göre alt program hedefleri ve performans göstergeleri ile kaynak ihtiyacı belirtilerek, program bütçe esaslarına uygun şekilde hazırlanmıştır.

Bununla birlikte; Üniversitemiz, 5018 sayılı Kamu Mali Yönetimi ve Kontrol Kanunu ile 11. Kalkınma Planında ifade edilen mali disiplin, kamu maliyesinin güçlü ve sürdürülebilir yapısının korunması yaklaşımını, 2020-2024 Dönemi Stratejik Planı ekseninde, performans göstergeleriyle bütçeye tahsis edilen kaynaklar arasında bağ kuran, performans esaslı program bütçe ilkelerine doğrultusunda hazırladığı 2021 Yılı Performans Programı ile devam ettirecektir.

2021 Yılı Performans Programının hazırlanmasında emeği geçen tüm kurum çalışanlarımıza teşekkür eder, Üniversitemiz Performans Programını kamuoyunun, ilgili kurum ve kuruluşların bilgisine sunarım.

***Prof. Dr. Yılmaz CAN***  
***Rektör***

# I.GENEL BİLGİLER

## A. Yetki, Görev ve Sorumluluklar

Giresun Üniversitesi, bir devlet üniversitesidir. Bünyesindeki akademik, idari ve mali yetki ve sorumlulukları 2547 sayılı Yükseköğretim Kanunu, 5018 sayılı Kamu Mali Yönetimi ve Kontrol Kanunu ile diğer ilgili yasa ve mevzuat ile düzenlenmektedir. Üniversitemizin akademik ve idarî birimlerinin görev, yetki ve sorumlulukları, ilgili yasa, yönetmelik ve diğer mevzuat ile belirlenmiştir.

2547 sayılı Yükseköğretim Kanununun 12'nci maddesinde belirtildiği üzere Üniversitemizin görevleri:

- Çağdaş uygarlık ve eğitim- öğretim esaslarına dayanan bir düzen içinde, toplumun ihtiyaçları ve kalkınma planları ilke ve hedeflerine uygun ve ortaöğretime dayalı çeşitli düzeylerde eğitim- öğretim, bilimsel araştırma, yayım ve danışmanlık yapmak,
- Kendi ihtisas gücü ve maddi kaynaklarını rasyonel, verimli ve ekonomik şekilde kullanarak, milli eğitim politikası ve kalkınma planları ilke ve hedefleri ile Yükseköğretim Kurulu tarafından yapılan plan ve programlar doğrultusunda, ülkenin ihtiyacı olan dallarda ve sayıda insan gücü yetiştirmek,
- Türk toplumunun yaşam düzeyini yükseltici ve kamuoyunu aydınlatıcı bilim verilerini söz, yazı ve diğer araçlarla yaymak,
- Örgün, yaygın, sürekli ve açık eğitim yoluyla toplumun özellikle sanayileşme ve tarımda modernleşme alanlarında eğitilmesini sağlamak,
- Ülkenin bilimsel, kültürel, sosyal ve ekonomik yönlerden ilerlemesini ve gelişmesini ilgilendiren sorunlarını, diğer kuruluşlarla işbirliği yaparak, kamu kuruluşlarına önerilerde bulunmak suretiyle öğretim ve araştırma konusu yapmak, sonuçlarını toplumun yararına sunmak ve kamu kuruluşlarınca istenecek inceleme ve araştırmaları sonuçlandırarak düşüncelerini ve önerilerini bildirmek,
- Eğitim-öğretim ve seferberliği içinde, örgün, yaygın, sürekli ve açık eğitim hizmetini üstlenen kurumlara katkıda bulunacak önlemleri almak,
- Yörelerindeki tarım ve sanayinin gelişmesine ve ihtiyaçlarına uygun meslek elemanlarının yetişmesine ve bilgilerinin gelişmesine katkıda bulunmak, sanayi, tarım ve sağlık hizmetleri ile diğer hizmetlerde modernleşmeyi, üretimde artışı sağlayacak çalışma ve programlar yapmak, uygulamak ve yapılanlara katılmak, bununla ilgili kurumlarla işbirliği yapmak ve çevre sorunlarına çözüm getirici önerilerde bulunmak,
- Eğitim teknolojisini üretmek, geliştirmek, kullanmak, yaygınlaştırmak,

- Yükseköğretimin uygulamalı yapılmasına ait eğitim- öğretim esaslarını geliştirmek, döner sermaye işletmelerini kurmak, verimli çalıştırmak ve bu faaliyetlerin geliştirilmesine ilişkin gerekli düzenlemeleri yapmaktır.

## B. Teşkilat Yapısı

Giresun Üniversitesi'nin yönetim ve organizasyonu, 2547 sayılı Yükseköğretim Kanunu hükümlerine göre belirlenmiştir. Yükseköğretim Kanununun 13.maddesi ile Üniversite organları; Rektör, Üniversite Senatosu ve Üniversite Yönetim Kurulundan oluşmaktadır.

Devlet ve vakıf üniversitelerine rektör, Cumhurbaşkanınca atanır. Rektör, üniversite veya yüksek teknoloji enstitüsü tüzel kişiliğini temsil eder.

Rektör, çalışmalarında kendisine yardım etmek üzere, üniversitenin aylıklı profesörleri arasından en çok üç kişiyi kendi rektörlük görev süresiyle sınırlı olmak kaydıyla rektör yardımcısı olarak seçer.

Senato, rektörün başkanlığında, rektör yardımcıları, dekanlar ve her fakülteden fakülte kurullarınca üç yıl için seçilecek birer öğretim üyesi ile rektörlüğe bağlı enstitü ve yüksekokul müdürlerinden teşekkül eder. Senato, üniversitenin akademik organı olarak işlev görür. Bu kapsamda üniversitenin eğitim-öğretim, bilimsel araştırma ve yayım faaliyetlerinin esasları hakkında karar almak ve Üniversite Yönetim Kuruluna üye seçmek temel görevleri arasındadır.

Üniversite Yönetim Kurulu; rektörün başkanlığında dekanlardan, üniversiteye bağlı değişik öğretim birim ve alanlarını temsil edecek şekilde senatoca dört yıl için seçilecek üç profesörden oluşur. Üniversite Yönetim Kurulu idari faaliyetlerde rektöre yardımcı bir organ olarak işlev görmektedir.

Fakülte organları, Dekan, Fakülte Kurulu ve Fakülte Yönetim Kurulu'dur. Enstitü organları, Enstitü Müdürü, Enstitü Kurulu ve Enstitü Yönetim Kurulu'dur. Yüksekokul organları, Yüksekokul Müdürü, Yüksekokul Kurulu ve Yüksekokul Yönetim Kurulu'dur. Fakülte ve Yüksekokullar bölüm, anabilim dalı ve bilim dalı olarak yapılıdır.

## **Akademik Yapı**

Giresun Üniversitesinin akademik yapısı, 2809 sayılı Yükseköğretim Kurumları Teşkilat Kanununa göre fakülte, enstitü, yüksekokul, konservatuvar, meslek yüksekokulu, uygulama ve araştırma merkezi ile bölümlerden oluşmaktadır.

## **Fakülteler**

2547 sayılı Yükseköğretim Kanunu'nun 16. Maddesi ile fakülte organları; dekan, fakülte kurulu ve fakülte yönetim kurulundan oluşmaktadır. Üniversitemizde 13 fakülte bulunmaktadır.

- Denizcilik Fakültesi
- Diş Hekimliği
- Eğitim Fakültesi
- Fen Edebiyat Fakültesi
- Görele Güzel Sanatlar Fakültesi
- İktisadi ve İdari Bilimler Fakültesi
- İslami İlimler Fakültesi
- Mühendislik Fakültesi
- Sağlık Bilimleri Fakültesi
- Spor Bilimleri Fakültesi
- Tıp Fakültesi
- Tirebolu İletişim Fakültesi
- Turizm Fakültesi

## **Enstitüler**

2547 sayılı Yükseköğretim Kanunu'nun 19. maddesi ile enstitü organları; enstitü müdürü, enstitü kurulu ve enstitü yönetim kurulundan oluşmaktadır. Üniversitemizde 3 enstitü bulunmaktadır.

- Fen Bilimleri Enstitüsü
- Sağlık Bilimleri Enstitüsü
- Sosyal Bilimler Enstitüsü

### Konservatuvar / Yüksekokullar / Meslek Yüksekokulları

2547 sayılı Yükseköğretim Kanunu'nun 20. maddesi ile yüksekokul organları; yüksekokul müdürü, yüksekokul kurulu, yüksekokul yönetim kurulundan oluşmaktadır. Üniversitemizde 1 Konservatuvar, 5 Yüksekokul ve 13 Meslek Yüksekokulu bulunmaktadır.

- Devlet Konservatuvarı
- Bulancak Uygulamalı Bilimler Yüksekokulu
- Görele Uygulamalı Bilimler Yüksekokulu
- Sivil Havacılık Yüksekokulu
- Şebinkarahisar Uygulamalı Bilimler Yüksekokulu
- Yabancı Diller Yüksekokulu

### Meslek Yüksekokulları

- Alucra Turan Bulutçu Meslek Yüksekokulu
- Bulancak Endüstriyel Sanatlar Meslek Yüksekokulu
- Dereli Meslek Yüksekokulu
- Espiye Meslek Yüksekokulu
- Eynesil Kâmil Nalbant Meslek Yüksekokulu
- Keşap Meslek Yüksekokulu
- Piraziz Meslek Yüksekokulu
- Sağlık Hizmetleri Meslek Yüksekokulu
- Sosyal Bilimler Meslek Yüksekokulu
- Şebinkarahisar Sosyal Bilimler Meslek Yüksekokulu
- Şebinkarahisar Teknik Bilimler Meslek Yüksekokulu
- Teknik Bilimler Meslek Yüksekokulu
- Tirebolu Mehmet Bayrak Meslek Yüksekokulu

### Merkezler

2547 Sayılı Kanununun 7/d-2 maddesi uyarınca yükseköğretim kurumlarında Yükseköğretim Yürütme Kurulu kararı ile uygulama ve araştırma merkezi kurulabilir. Üniversitemizde 21 merkez bulunmaktadır.

- Artırılmış Gerçeklik Uygulama ve Araştırma Merkezi
- Botanik Bahçesi ve Herbarium Uygulama ve Araştırma Merkezi
- Çevre Sorunları Temiz Üretim Uygulama ve Araştırma Merkezi



- Çocuk Hakları Uygulama ve Arařtırma Merkezi
- Fındık Arařtırma ve Uygulama Merkezi
- Geleneksel ve Tamamlayıcı Tıp Uygulama ve Arařtırma Merkezi
- Giresun İli Uygulama ve Arařtırma Merkezi
- İstatistik Danıřmanlık Uygulama ve Arařtırma Merkezi
- Kadın alıřmaları Uygulama ve Arařtırma Merkezi
- Karadeniz Kùltür Uygulama ve Arařtırma Merkezi
- Karadeniz Stratejik Arařtırma ve Uygulama Merkezi
- Karadeniz Turizm Uygulama ve Arařtırma Merkezi
- Kariyer Yönlendirme ve Bilgilendirme Uygulama ve Arařtırma Merkezi
- Merkezi Arařtırma Laboratuvarı Uygulama ve Arařtırma Merkezi
- Okul Öncesi Uygulama ve Arařtırma Merkezi
- Psikolojik Danıřma ve Rehberlik Arařtırma ve Uygulama Merkezi
- Saęlık Uygulama ve Arařtırma Merkezi
- Sürekli Eęitim Arařtırma ve Uygulama Merkezi
- Türk İslam Sanatları Mimarisi Uygulama ve Arařtırma Merkezi
- Türke ve Yabancı Dil Uygulama ve Arařtırma Merkezi
- Uzaktan Eęitim Uygulama ve Arařtırma Merkezi

### **Bölümler**

2547 Sayılı Yükseköęretim Kanunu'nun 21. Maddesine göre bölümler, bölüm başkanı tarafından yönetilir. Üniversitemizde 5 bölüm bulunmaktadır.

- Atatürk İlkeleri ve İnkılap Tarihi Bölümü
- Beden Eęitimi ve Spor Bölümü
- Enformatik Bölümü
- Güzel Sanatlar Bölümü
- Türk Dili Bölümü

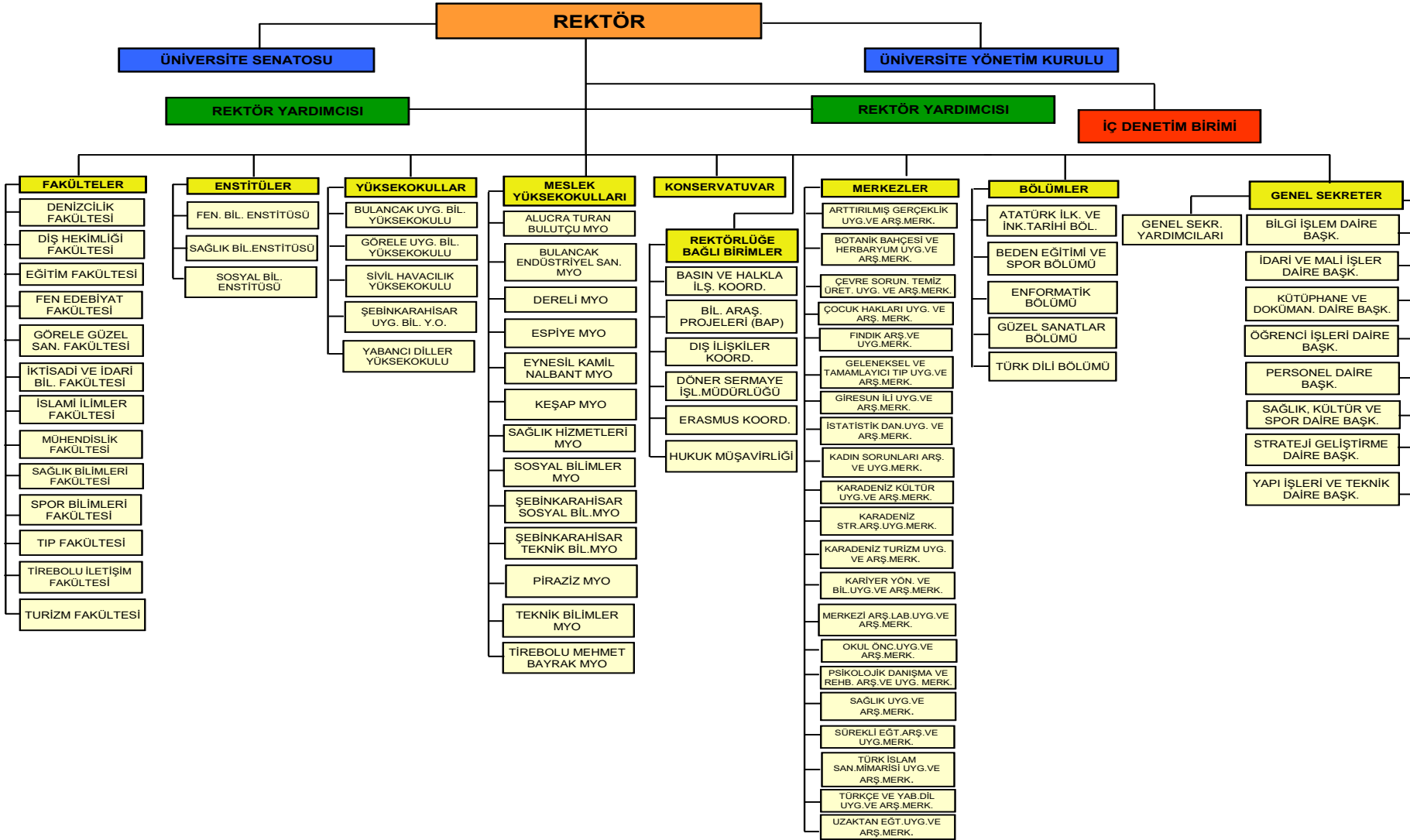
### **İdari Yapı**

2547 Sayılı Yükseköęretim Kanunu'nun 51. maddesine göre üniversitelerde rektöre baęlı, merkez yönetim örgütünün başında bir genel sekreter ve hizmetlerin gerekli kıldığı daire başkanları, müdürler, danıřmanlar, hukuk müşavirleri, uzmanlar ile büro ve iç hizmet

görevlerini yapmak üzere, 657 sayılı Devlet Memurları Kanununa tabi memurlar ve diğer görevliler bulunur.

Üniversitemizin idari yapısı aşağıda yer almaktadır:

- İç Denetim Birimi
- Genel Sekreterlik
- Daire Başkanlıkları
  - Bilgi İşlem Daire Başkanlığı
  - İdari ve Mali İşler Daire Başkanlığı
  - Kütüphane ve Dokümantasyon Daire Başkanlığı
  - Öğrenci İşleri Daire Başkanlığı
  - Personel Daire Başkanlığı
  - Sağlık, Kültür ve Spor Daire Başkanlığı
  - Strateji Geliştirme Daire Başkanlığı
  - Yapı İşleri ve Teknik Daire Başkanlığı
- Rektörlüğe Bağlı Birimler
  - Basın ve Halkla İlişkiler Koordinatörlüğü
  - Bilimsel Araştırma Projeleri (BAP) Koordinatörlüğü
  - Dış İlişkiler Koordinatörlüğü
  - Erasmus Koordinatörlüğü
  - Hukuk Müşavirliği
  - Kalite Koordinatörlüğü
  - Teknoloji Transfer Ofisi
  - Engelli Üniversite Birimi
  - İç Denetim Birimi
  - MYO Koordinatörlüğü



## C. Fiziksel Kaynaklar

### 1.Hizmet Alanları

Giresun Merkez Güre Yerleşkesinde Rektörlük Ek Hizmet Binası, Hukuk Müşavirliği, Eğitim Fakültesi, İktisadi ve İdari Bilimler Fakültesi, İslami İlimler Fakültesi, Mühendislik Fakültesi, Spor Bilimleri Fakültesi, Devlet Konservatuarı, Fen Bilimleri Enstitüsü, Sosyal Bilimler Enstitüsü, Bölüm Başkanlıkları, Engelli Öğrenci Birimi, Sağlık Hizmetleri Meslek Yüksekokulu, Yabancı Diller Meslek Yüksekokulu, Sivil Havacılık Meslek Yüksekokulu, Merkezi Araştırma Laboratuvarı Uygulama ve Araştırma Merkezi (GRÜMLAB), Fındık Uygulama ve Araştırma Merkezi (GÜFAM), İstatistik Danışmanlık Uygulama ve Araştırma Merkezi, Kadın Çalışmaları Uygulama ve Araştırma Merkezi, Karadeniz Kültür Uygulama ve Araştırma Merkezi (KARAKUM), Karadeniz Stratejik Uygulama ve Araştırma Merkezi (KARASAM), Kariyer Yönlendirme ve Bilgilendirme Uygulama ve Araştırma Merkezi (KAYBİMER), Sürekli Eğitim Uygulama ve Araştırma Merkezi (GÜSEM), Uzaktan Eğitim Uygulama ve Araştırma Merkezi (UZEM), Okul Öncesi Uygulama ve Araştırma Merkezi, personel/öğrenci yemekhanesi ile açık spor alanları, merkez kütüphane, iki konferans salonu, iki toplantı salonu, çok amaçlı uygulama salonu, laboratuvarlar, gezi alanları, kafeterya ve diğer birimler bulunmaktadır. Eğitim, yeni binalarda ve geniş dersliklerde verilmektedir.



Kale mevkiinde 125 yıllık geçmişe sahip 1891 yılında yapımı tamamlanan ve önemli bir tarihi mirasa sahip olan Merkez Rektörlük binası bünyesinde, bazı uygulama ve araştırma merkezleri ile Döner Sermaye İşletme Müdürlüğü bulunmaktadır.

Gazipaşa Yerleşkesi şehir merkezinde yer almaktadır. Yerleşke içinde Tıp Fakültesi, Teknik Bilimler Meslek Yüksekokulu, Sosyal Bilimler Meslek Yüksekokulu, Sağlık Bilimleri Enstitüsü, Bilgi İşlem Daire Başkanlığı, misafirhane ile kapalı spor salonu, kütüphane, teknoloji salonu, laboratuvarlar, dinlenme ve yürüyüş alanları, kafeterya ve kantin vardır.

Nizamiye Yerleşkesi de yine şehir merkezinde yer almaktadır. Yerleşke içinde Morfoloji binası, Mediko-Sosyal Merkezi, Geleneksel ve Tamamlayıcı Tıp Uygulama ve Araştırma Merkezi, Sağlık Araştırma ve Uygulama Merkezi(Hastane) bulunmaktadır.

Üniversitemize bağlı çeşitli birimlerin olduğu diğer yerleşkeler Alucra, Bulancak, Dereli, Espiye, Eynesil, Görele, Keşap, Piraziz, Şebinkarahisar, Tirebolu ilçelerinde konumlanmıştır. Okulumuzun bünyesinde derslikler, bilgisayar laboratuvarları, konferans salonu, toplantı salonu, sosyal alanlar ve kantin bulunmaktadır.



Alucra Turan BULUTÇU Meslek Yüksekokulu Alucra ilçemizde, Bulancak Kadir KARABAŞ Uygulamalı Bilimler Yüksekokulu ile Bulancak Endüstriyel Sanatlar Meslek Yüksek Okulu Bulancak ilçemizde bulunmaktadır.

Dereli Meslek Yüksekokulu Dereli ilçemizde, Espiye Meslek Yüksekokulu Espiye ilçemizde, Eynesil Kamil NALBANT Meslek Yüksekokulu Eynesil ilçemizde, Keşap Meslek Yüksekokulu ile Turizm Fakültesi ise Keşap ilçemizde konumlanmıştır.



Görelle Güzel Sanatlar Fakültesi ile Görelle Uygulamalı Bilimler Yüksekokulu Görelle ilçesinde, Sağlık Bilimleri Fakültesi ile Piraziz Meslek Yüksekokulu Piraziz İlçesinde yer almaktadır.

Şebinkarahisar Uygulamalı Bilimler Yüksekokulu, Şebinkarahisar Teknik Bilimler Meslek Yüksekokulu ve Şebinkarahisar Sosyal Bilimler Meslek Yüksekokulu Şebinkarahisar ilçe merkezinde yer almaktadır. Yerleşke bünyesinde; laboratuvarlar, atölyeler, kantin, spor salonu ve konferans salonu bulunmaktadır.

Tirebolu İletişim Fakültesi ile Tirebolu Mehmet BAYRAK Meslek Yüksekokulu, Tirebolu ilçesinde yer almaktadır. Bünyelerinde laboratuvarlar, konferans salonları, donanımlı teknoloji sınıfı ve kütüphane mevcuttur.



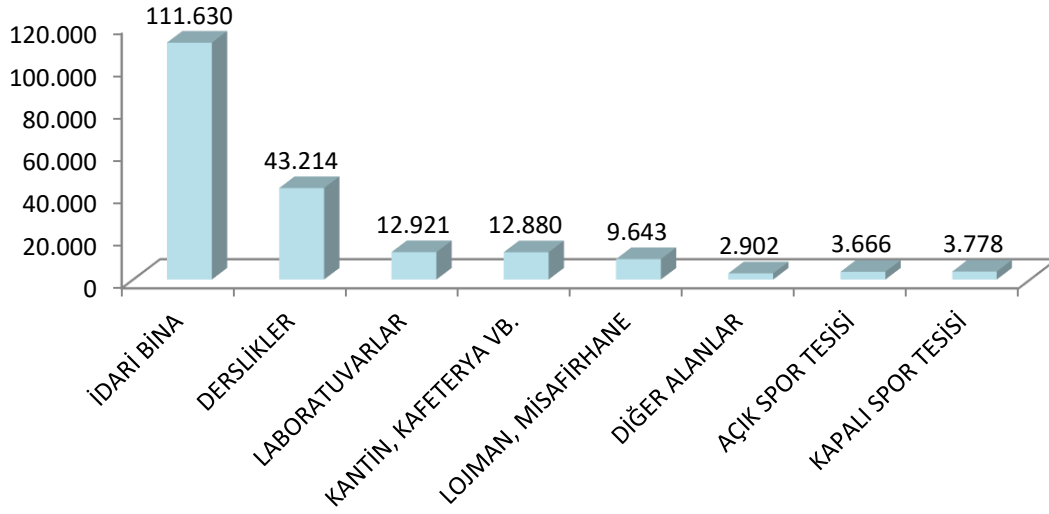
Tablo 1: MEVCUT FİZİKİ ALANLAR (m <sup>2</sup> )									
	İDARİ BİNALAR	EĞİTİM ALANI		SOSYAL ALANLAR			SPOR ALANLARI		TOPLAM
		Derslik	Laborat.	Kantin Kaft. Vb.	Lojman/ Misafirhane	Diğer Alanlar	Açık Spor Tesisi	Kapalı Spor Tesisi	
Rektörlük Binası (Şehir)	1.809								1.809
Nizamiye Ön Blok (Hastane)	4.604								4.604
Nizamiye Arka Blok (Hastane İdari)	160								160
Gazipaşa K.S.S.								794	794
Gazipaşa A Blok	1.534	758		500					2.792
Gazipaşa B Blok	783	268	423						1.474
Gazipaşa C Blok	2.473	1.412	958	205					5.048
Gazipaşa Misafirhane/Uygulama Otel					820				820
Gazipaşa MYO	969	337	49						1.355
Gazipaşa Mobilya İşlik (Depo)			150						150
Gazipaşa Prefabrik (Tıp Fak.)	426	131	35						592
Gazipaşa Mobilya İşlik (Depo)			115						115
Gazipaşa Prefabrik (Mak. ve Tek. İşlik)	73	20	62						155
Güre A-B-C Bloklar (Eğitim Fak.)	3.760	1.200	400						5.360
Güre D-E Bloklar	1.424	1.019	1.807						4.250
Güre F-G-H Bloklar (Eğitim Fak.)	2.080	2.800		400					5.280
Ahmet Yılmaz Lojmanları					2.094				2.094

Güre Yemekhane ve Sosyal Tes. Bin.	4.524			1.388					<b>5.912</b>
Güre Rektörlük Ek Hizmet Binası	6.056								<b>6.056</b>
Güre Lojmanlar A BLOK					924				<b>924</b>
Güre Lojmanlar B BLOK					924				<b>924</b>
Güre Lojmanlar C BLOK					924				<b>924</b>
Güre Lojmanlar D BLOK					924				<b>924</b>
Güre Lojmanlar E BLOK					616				<b>616</b>
Güre Lojmanlar F BLOK					616				<b>616</b>
Sağlık Hizmetleri MYO	1.147	345	160	196					<b>1.848</b>
Güre Merkezi Laboratuvar	978		490						<b>1.468</b>
Güre Prefabrik (Spor Bilimleri Fakültesi)	206	192	18						<b>416</b>
Güre Isı Merkezi	202								<b>202</b>
Güre Kreş	658	382							<b>1.040</b>
Fen -Edebiyat Fakültesi I. Kısım	31.220	11.101	1.435	378					<b>44.134</b>
Fen -Edebiyat Fakültesi II. Kısım	7.193	1.662	1.569				1.546		<b>11.970</b>
Devlet Konservatuvarı	3.002	654	63	102					<b>3.821</b>
Uygulama Spor Salonu								2.984	<b>2.984</b>
Deney Hayvanları Laboratuvarı	9		250						<b>259</b>
Güre Amfi							885		<b>885</b>
Şelale							613		<b>613</b>
Sundurma Açık Otopark							240		<b>240</b>
Güre Kafeterya				191					<b>191</b>
Sahil SET (Lojman)					672				<b>672</b>
Sahil SET (Kafeterya)				203					<b>203</b>
Sahil SET (Rek. Kon.)					463				<b>463</b>

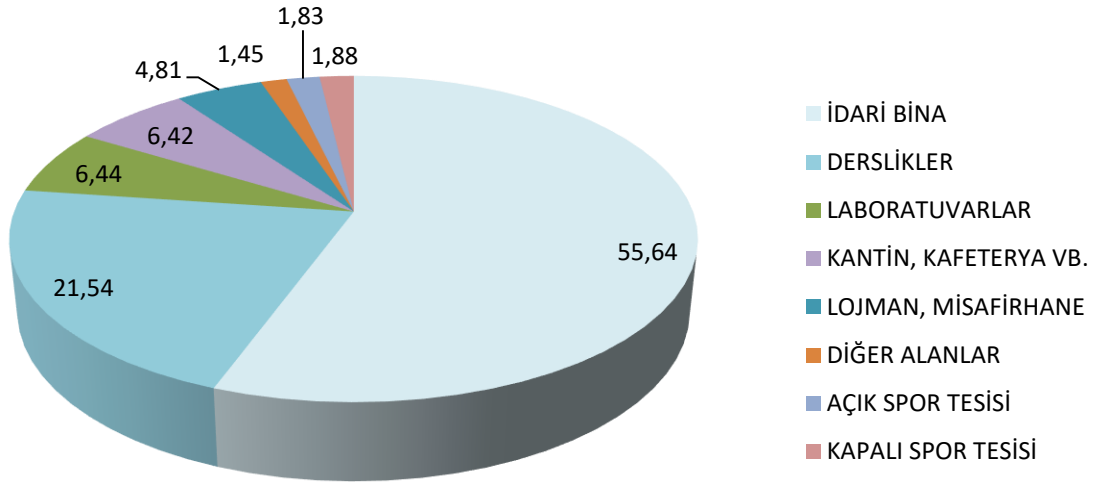


Sahil SET (Havuz)							200		<b>200</b>
Sahil SET(Apart Evler)					207				<b>207</b>
Sahil SET (Kreş)					459				<b>459</b>
Alucra TBMYO	2.417	1.809	176	874					<b>5.276</b>
Bulancak UBYO	2.719	1.269	142	86			536		<b>4.752</b>
Dereli MYO	2.358	665	133	382					<b>3.538</b>
Doğankent	3.857	709	452	208					<b>5.226</b>
Espiye MYO (MEB)	3.220	400	40	100					<b>3.760</b>
Espiye MYO (SYDV)	2.377	116	354	477					<b>3.324</b>
Eynesil KNMYO	3.003	536	392	158					<b>4.089</b>
Görece Güzel Sanatlar Fakültesi	4.711	1.017	232	410					<b>6.370</b>
Görece UBYO	1.881	466	213	24					<b>2.584</b>
Keşap MYO	991	540	42	102					<b>1.675</b>
Piraziz Sağlık Bilimleri Fak.	1.383	1.644	94	685			144		<b>3.950</b>
Spor Bilimleri Fakültesi	3.970	740	108	193					<b>5.011</b>
Şebinkarahisar MYO (Teknik)	300	3.250		870			850		<b>5.270</b>
Şebinkarahisar İşlik			700						<b>700</b>
Şebinkarahisar MYO (Sosyal)	1.169	1.193		358					<b>2.720</b>
Şebinkarahisar UBYO	2.278	1.140	159	156					<b>3.733</b>
Şebinkarahisar Fırın			120						<b>120</b>
Şebinkarahisar Yemekhane				1.629					<b>1.629</b>
Tirebolu MBMYO	200	1.870	300	230					<b>2.600</b>
Tirebolu İletişim Fakültesi	2.734	1.876	791	1.565			390		<b>7.356</b>
Turizm Fakültesi	4.617	843	489	810					<b>6.759</b>
Çok Amaçlı Salon						1.164			<b>1.164</b>
<b>T O P L A M</b>	<b>111.630</b>	<b>43.214</b>	<b>12.921</b>	<b>12.880</b>	<b>9.643</b>	<b>2.902</b>	<b>3.666</b>	<b>3.778</b>	<b>206.882</b>

## MEVCUT FİZİKİ ALANLARIN DAĞILIMI (m<sup>2</sup>)



## MEVCUT FİZİKİ ALANLARIN DAĞILIMI (%)



## 2. Teknolojik Kaynaklar

Sürekli gelişen teknolojinin Üniversitemize kazandırılması ve uygulanması, sunulan hizmetin kalitesi, kullanıcıların her geçen gün bilinçlenmesi sonucu olarak Üniversitemizin kullandığı ULAKNET bant genişliği 150 Mbps'den 200 Mbps'ye yükseltilmiştir.

Üniversitemiz Bilgi İşlem Daire Başkanlığı, en güncel teknolojileri takip ederek tüm öğrenci ve personelimize çalışmalarında optimum yarar sağlayacak şekilde hizmet sunmaktadır. Yaklaşık 27.451 öğrenci ve 1.688 personele en son bilim teknolojilerini kullanarak çağdaş hizmet vermeye gayret etmekte, tüm kullanıcılarına e-posta, web kütüphane erişimi, mobil erişim, sunucu, yazılım, teknik servis alanlarında katkı sağlamaktadır.

### **Bilgisayarlar ve Ekipmanlar**

Bilgi ve iletişim teknolojilerinin günümüzde hemen her alanda kullanıldığı ve anılan teknoloji ile ilgili gelişmelerin baş döndürücü bir hızla ilerlediği bilinmektedir. Kısaca bilişim olarak adlandırabileceğimiz bu alanda yapılacak yatırımların stratejik planlamalar çerçevesinde son derece akılcı olarak gerçekleştirilmesi hem ülke kaynaklarının optimum kullanımı hem de kurum çalışan ve paydaşların memnuniyeti açısından son derece önemlidir.

Bilişim alanında dünyadaki tüm akademik, bilimsel gelişmelerin yakından ve dikkatle takip edilmesi, doğru teknolojilerin kuruma kazandırılması ve sunumu yanında kurumlar kendi bünyelerindeki AR-GE çalışmaları sonucu ürettikleri değerlerle de bu yarışta ön saflarda yerlerini almak zorundadırlar.

Üniversitemiz tüm birimlerinde eğitim ve idari amaçlı olarak 3.899 bilgisayar kullanılmaktadır.



### 3. Taşıtlar

Üniversitemizde mevcut taşıtlara ilişkin bilgiler aşağıdaki tabloda gösterilmektedir.

Tablo 2: Taşıtlar Sayısı

TAŞITIN CİNSİ	KURUMA AİT TAŞITLAR	HİZMET ALIM YOLU İLE EDİNİLMİŞ TAŞITLAR	TOPLAM
Binek Otomobil	6	2	8
Minibüs	4	0	4
Kamyon	1	0	1
Midibüs	2	0	2
Kamyonet	1	0	1
Kapalı Kasa Kamyonet	0	0	0
Otobüs	1	0	1
Panelvan/ Glas	0	3	3
<b>TOPLAM</b>	<b>15</b>	<b>5</b>	<b>20</b>

### 4. Kütüphane Kaynakları

Üniversitemizde kütüphane hizmeti Güre yerleşkesinde bulunan Öğretmen Hüseyin Hüsnü Tekişik Merkez Kütüphanesi ile çeşitli yerleşkelerde bulunan kütüphanelerimizde verilmektedir.

- Kütüphanemiz 2008 yılından itibaren katalog taramayı web üzerinde hizmete sunmaktadır. İsteyen kullanıcılara katalog tarama hakkında bilgi verilmektedir.
- Kütüphanemiz bünyesindeki kaynakların Üniversitemiz öğretim elamanları, idari personel ve öğrencileri tarafından belirli aralıklarla kütüphane dışında kullanımını sağlamak amaçlı hizmet verilmektedir.
- Kütüphaneler arası ödünç verme, Yönergemiz esasları doğrultusunda ve ödünç kitap alınan kütüphane yönergesi esaslarına göre yapılmaktadır.
- Abone olunan veri tabanlarının kullanıcılara duyurusu yapılarak kullanımı konusunda yardımcı olunmaktadır.

Üniversitemiz kütüphanesine kayıtlı yayınlara ait bilgiler aşağıdaki tabloda gösterilmektedir.

**Tablo 3: Kütüphane Kaynakları Tablosu**

Basılı Kitap Sayısı	47.117
Periyodik Yayın Sayısı	23
Abone Olunan e-veri Tabanı Sayısı	11
Diğer (Tezler)	205
Elektronik Kitap Sayısı	219.676
Elektronik Tam Metinli Dergi Sayısı	39.571
Armağan Edilen Kitap Sayısı (Kataloglanan)	1.025

Kütüphanede otomasyon sistemi olarak YORDAM kütüphane sistemi kullanılmaktadır. Kütüphanenin tüm teknik ve okuyucu hizmetlerinin merkezinde YORDAM programı bulunmaktadır. Kataloglama, ödünç verme, ders rezervleri, süreli yayın hizmetleri, kütüphaneler arası ödünç, döküm sayımı gibi ana modüller, çok sayıda alt modülleri ve işlevleri ile modern kütüphanecilik hizmetlerinin verilmesi için gerekli alt yapıyı oluşturmaktadır. YORDAM; web ara yüzünden katalog taraması, elektronik kaynaklara kampüs dışı erişim, kullanıcı kaydına erişim, süre uzatma, materyal ayırtma gibi işlemleri kullanıcıların yapmasına olanak sağlamaktadır. Sistem ayrıca, iadesi geciken yayınlar için kullanıcılara elektronik posta göndermektedir. Kullanıcılar web üzerinden kendi kütüphane hesabına erişerek bilgi güncelleme, süre uzatma, kitap ayırtma, ödünç alma, geçmişini görme ve okuma listeleri oluşturma işlemlerini yapabilmektedir.

## **D. İnsan Kaynakları**

Üniversitelerin temel görevleri eğitim, araştırma, yayın, topluma hizmet ve yönetim fonksiyonlarını mevcut insan kaynakları ile gerçekleştirmektedir. Özellikle son yıllarda uluslararası rekabet ve teknolojik alanda meydana gelen yenilikler değişimin önemini daha fazla hissettirmektedir. Bu nedenle geleneksel yönetim anlayışından vazgeçilip yeni çalışma stratejilerine uygun politikalar benimsenmektedir. Amaçlanan hedefe ulaşılabilmesi için insan kaynaklarının en doğru ve en verimli şekilde organize edilmesi gerekir. Çalışanların bilgi ve beceri düzeylerini artırmak için uygulanacak olan hizmet içi eğitim ve seminerlerin motivasyon etkisi yüksektir. Üniversitemiz, çalışanlarının motivasyonunu artırma yönünde gerekli çalışmaları sürdürmektedir.

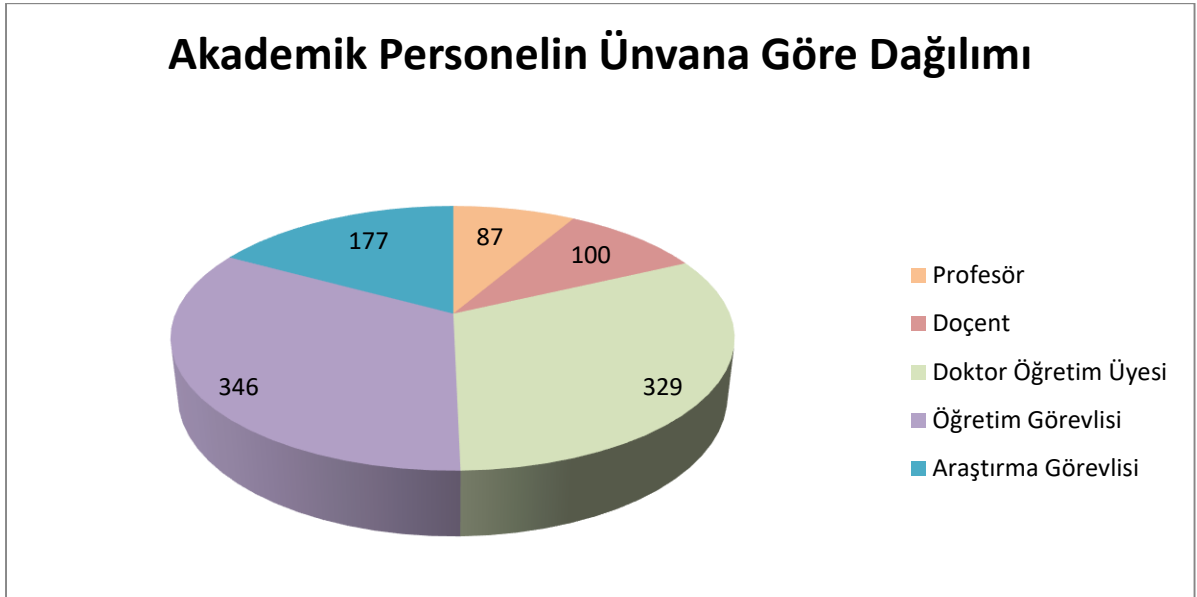
Üniversitemizde akademik personel, idari personel, sözleşmeli personel ve sürekli işçi olmak üzere toplam 1688 personel görev yapmaktadır.

### Akademik Personel

Üniversitemizdeki akademik personel kadro ve sayılarının dağılımını gösterir bilgilere aşağıdaki tabloda yer verilmiş olup grafikte gösterilmiştir.

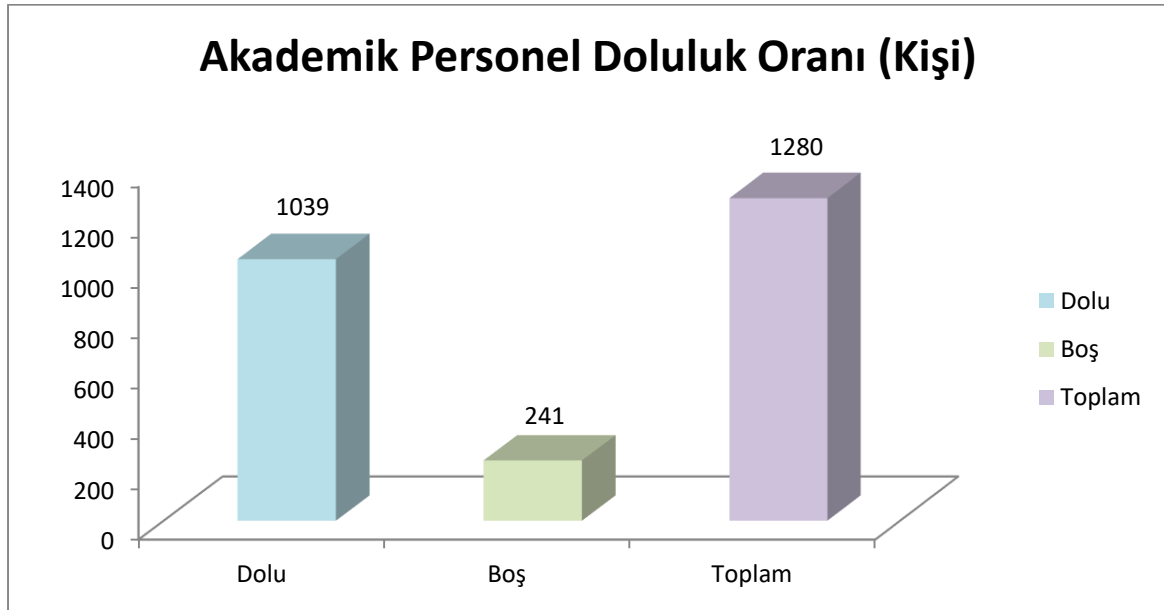
Tablo 4: Akademik Personelin Kadro ve İstihdam Şekline Göre Dağılımı

	Kadroların Doluluk Oranına Göre		
	Dolu	Boş	Toplam
Profesör	87	28	115
Doçent	100	27	127
Doktor Öğretim Üyesi	329	75	404
Öğretim Görevlisi	346	68	414
Araştırma Görevlisi	177	43	220
<b>TOPLAM</b>	<b>1039</b>	<b>241</b>	<b>1280</b>



Tablo 5: Yıllara Göre Akademik Personel Sayıları

	2016 Yılı	2017 Yılı	2018 Yılı	2019 Yılı	2020 Yılı
Akademik Personel Sayısı	837	881	945	989	1039

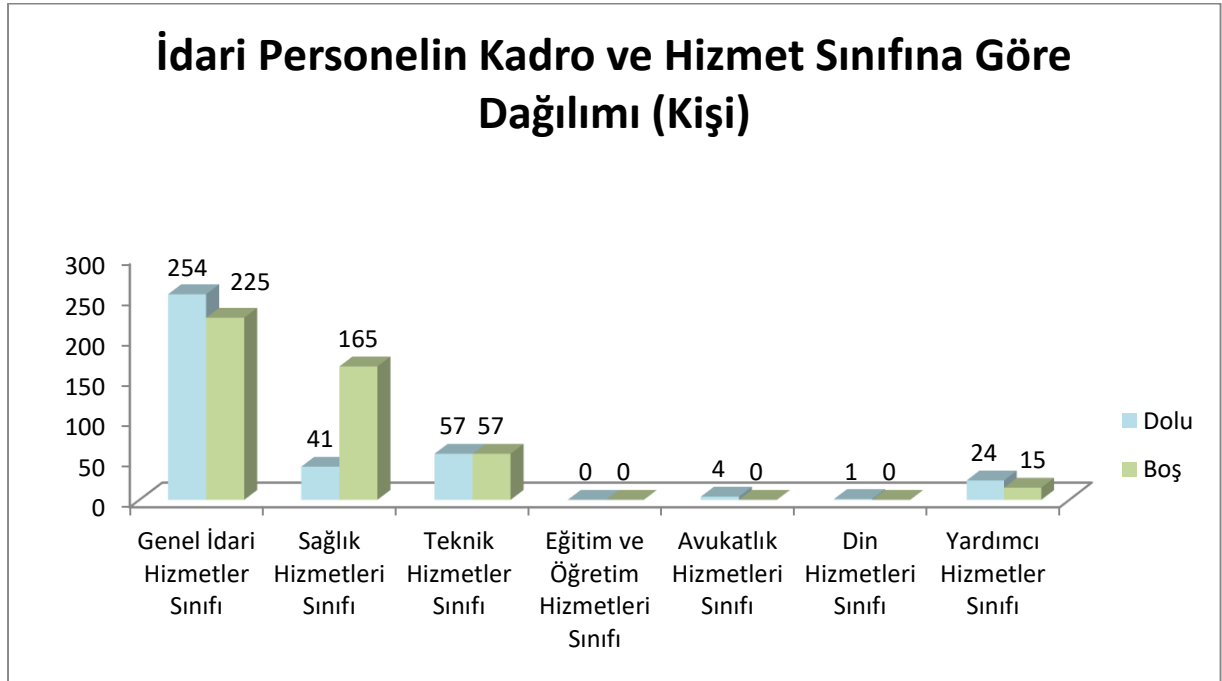


## İdari Personel

Üniversitemizdeki idari personel kadroları ve sayılarının hizmet sınıflarına göre dağılımını gösterir bilgilere aşağıdaki tabloda yer verilmiş olup grafikte gösterilmiştir.

Tablo 6:İdari Personelin Hizmet Sınıflarına Göre Dağılımı

Sınıflara Göre	Kadroların Doluluk Oranına Göre		Toplam
	Dolu	Boş	
Genel İdari Hizmetler Sınıfı	254	225	479
Sağlık Hizmetleri Sınıfı	41	165	206
Teknik Hizmetler Sınıfı	57	57	114
Eğitim ve Öğretim Hizmetleri Sınıfı	-	-	-
Avukatlık Hizmetleri Sınıfı	4	0	4
Din Hizmetleri Sınıfı	1	-	1
Yardımcı Hizmetler Sınıfı	24	15	39
<b>GENEL TOPLAM</b>	<b>381</b>	<b>462</b>	<b>843</b>

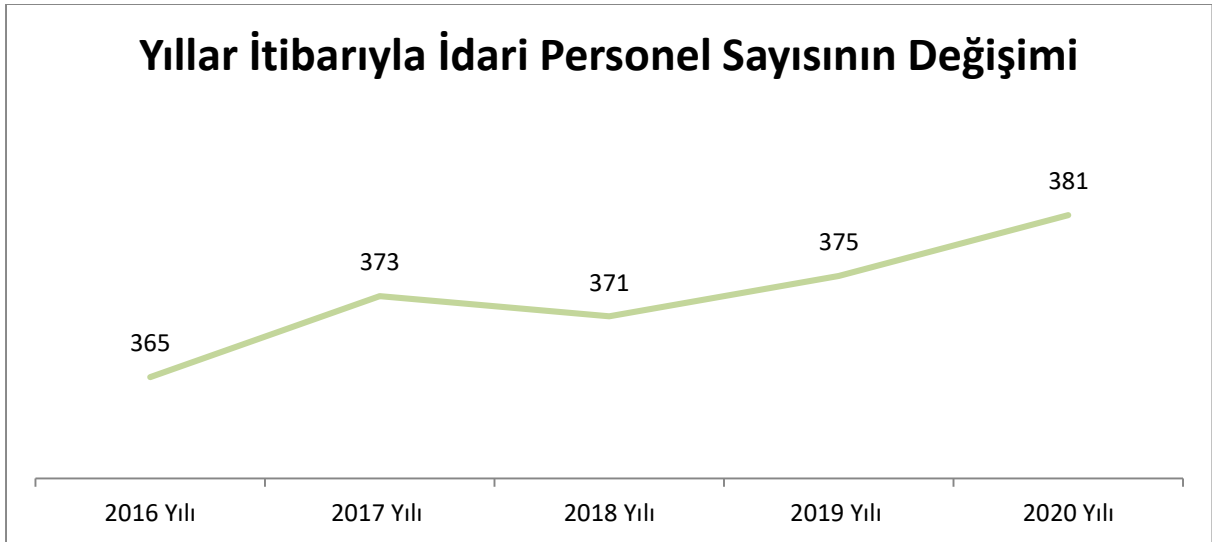




**Tablo 7: Yıllara Göre İdari Personel Sayıları**

	2016 Yılı	2017 Yılı	2018 Yılı	2019 Yılı	2020 Yılı
İdari Personel Sayısı	365	373	371	375	381

Üniversitemiz fiziksel büyümesinin yanında idari personel artışının istenilen düzeyde gerçekleşmediği yukarıdaki tablodan ortaya çıkmaktadır. Üniversitemizin kadro unvanlarına göre idari personel sayısı incelendiğinde 843 kadrodan 381'inin dolu olduğu ve bunun da toplam kadronun %45,20'sini oluşturduğu görülmektedir. 462 kadronun boş olmasının hizmet verimliliğini ve kalitesini düşürdüğü değerlendirilmektedir.



Yukarıdaki tablolar ışığında Üniversitemiz insan kaynakları incelendiğinde; Giresun Üniversitesinin toplam 1688 personeli bulunmaktadır. Bunların 1039'u akademik, 381'i idari, 34'ü sözleşmeli personel, 234'ü ise 696 sayılı KHK gereğince çalışan sürekli işçi sayısıdır.

Mevcut durumda akademik personel kadrolarının %81,17'si, idari personel kadrolarının ise %45,20'si doludur. Ancak Üniversitemiz 2020-2021 eğitim öğretim yılında yaklaşık 27.451 öğrencimiz ders başı yaptığından dolayı hem akademik hem de idari personel sayılarımızın ihtiyaca cevap vermeyeceği görülecektir.

Hızla büyüyerek gelişen üniversitemizde insan kaynakları yönetimi kurumumuzun başarısını etkileyen önemli faktörlerdendir. Kurumsal kimliğin gelişmesinde ve başarının yakalanmasında deneyimli, bilgili, işini ve kurumunu benimsemiş, çalışanlarla ulaşılabacağına

inanan üniversite yönetimimiz çalışan memnuniyetini en üst noktaya çıkarmayı amaçlamaktadır.

## E. Öğrenci Sayıları

Üniversitemiz 13 fakülte, 3 enstitü, 5 yüksekokul, 1 devlet konservatuvarı, 13 meslek yüksekokulu ile eğitim-öğretim faaliyetini sürdürmektedir. Çağdaş bilimin tüm bilgi ve tekniğinin öğrencilerine aktarılmasını sağlayan bir anlayış içerisinde ön lisans, lisans, yüksek lisans, doktora eğitimi ve öğretimi hizmeti veren Üniversitemizde, 2020-2021 güz yarıyılı itibarıyla fakültelerde 12.219, enstitülerde 1.678, yüksekokullarda 1.661, meslek yüksekokullarda ise 11.893 öğrenci eğitim-öğretim görmekte olup toplam öğrenci sayımız 27.451'dir.

2020-2021 eğitim-öğretim yılı güz dönemi itibarıyla öğrenci sayıları aşağıdaki tablolarda gösterilmektedir:

**Tablo 8: 2020-2021 Eğitim-Öğretim Yılı Fakülte Öğrenci Sayıları**

FAKÜLTELER	I.ÖĞRETİM		II.ÖĞRETİM		TOPLAM
	KIZ	ERKEK	KIZ	ERKEK	
Denizcilik Fakültesi					
Diş Hekimliği Fakültesi					
Eğitim Fakültesi	1602	847	307	159	2915
Fen Edebiyat Fakültesi	919	609	362	375	2265
Görece Güzel Sanatlar Fakültesi	93	80			173
İktisadi ve İdari Bilimler Fakültesi	504	828	167	391	1890
İslami İlimler Fakültesi	377	166	258	190	991
Mühendislik Fakültesi	238	694	2	16	952
Sağlık Bilimleri Fakültesi	687	165			852
Spor Bilimleri Fakültesi	184	355	15	60	614
Tıp Fakültesi	245	231			476
Tirebolu İletişim Fakültesi	415	461			876
Turizm Fakültesi	46	61			107
Devlet Konservatuvarı	47	61			108
<b>TOPLAM</b>	<b>5.359</b>	<b>4.558</b>	<b>1.111</b>	<b>1.191</b>	<b>12.219</b>

Tablo 9: 2020-2021 Eğitim-Öğretim Yılı Enstitü Öğrenci Sayıları

ENSTİTÜLER	I.ÖĞRETİM		II.ÖĞRETİM		TOPLAM
	KIZ	ERKEK	KIZ	ERKEK	
Fen Bilimleri Enstitüsü	259	252			511
Sağlık Bilimleri Enstitüsü	38	38			76
Sosyal Bilimler Enstitüsü	520	463	39	69	1.091
<b>TOPLAM</b>	<b>717</b>	<b>693</b>	<b>21</b>	<b>89</b>	<b>1.678</b>

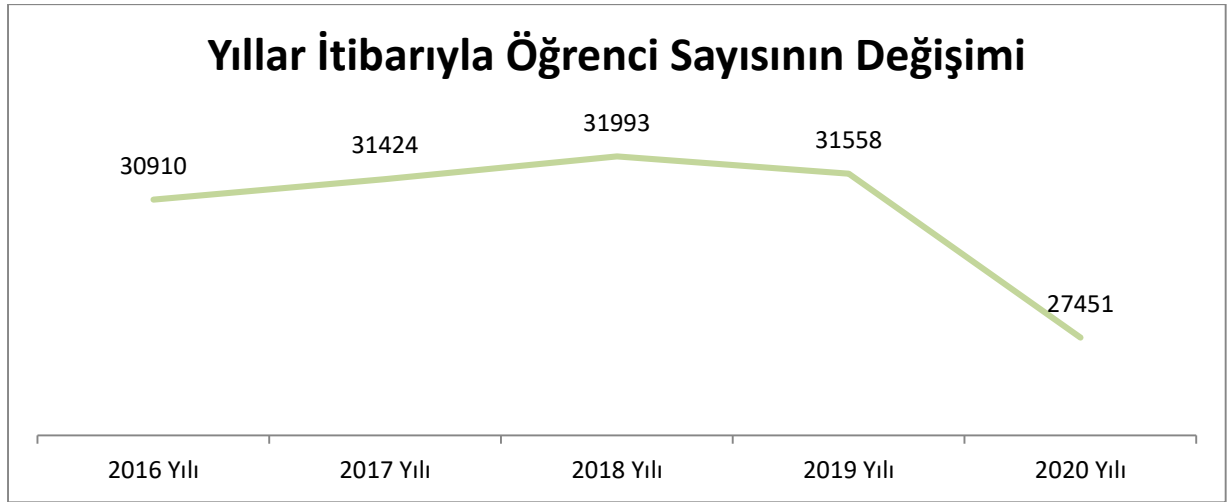
Tablo 10: 2020-2021 Eğitim-Öğretim Yılı Yükseköğretim Öğrenci Sayıları

YÜKSEKÖĞRETİM	I.ÖĞRETİM		II.ÖĞRETİM		TOPLAM
	KIZ	ERKEK	KIZ	ERKEK	
Bulancak Kadir Karabaş Uygulamalı Bilimler Yükseköğretimi	136	371	31	97	635
Görece Uygulamalı Bilimler Yükseköğretimi	162	186	90	78	516
Şebinkarahisar Uygulamalı Bilimler Yükseköğretimi	212	88	114	96	510
Sivil Havacılık Yükseköğretimi					
Yabancı Diller Yükseköğretimi					
<b>TOPLAM</b>	<b>510</b>	<b>645</b>	<b>235</b>	<b>271</b>	<b>1.661</b>

Tablo 11: 2020-2021 Eğitim-Öğretim Yılı Meslek Yükseköğretimi Öğrenci Sayıları

MESLEK YÜKSEKÖĞRETİMİ	I.ÖĞRETİM		II.ÖĞRETİM		TOPLAM
	KIZ	ERKEK	KIZ	ERKEK	
Alucra Turan Bulutçu Meslek Yükseköğretimi	301	267	21	35	624
Bulancak Endüstriyel Sanatlar Meslek Yükseköğretimi					
Dereli Meslek Yükseköğretimi	174	187			361
Espiye Meslek Yükseköğretimi	375	385	150	294	1204
Eynesil Kamil Nalbant Meslek Yükseköğretimi	501	54	415	39	1009

Keşap Meslek Yüksekokulu	186	211	29	87	513
Piraziz Meslek Yüksekokulu					
Sağlık Hizmetleri Meslek Yüksekokulu	914	369	410	253	1947
Sosyal Bilimler Meslek Yüksekokulu	587	639	410	254	1731
Şebinkarahisar Sosyal Bilimler Meslek Yüksekokulu	407	386	96	117	1006
Şebinkarahisar Teknik Bilimler Meslek Yüksekokulu	186	275	1	3	465
Teknik Bilimler Meslek Yüksekokulu	423	970	171	447	2011
Tirebolu Mehmet Bayrak Meslek Yüksekokulu	414	527	33	48	1022
<b>TOPLAM</b>	<b>4468</b>	<b>4270</b>	<b>1523</b>	<b>1632</b>	<b>11.893</b>
<b>GENEL TOPLAM</b>	<b>11.152</b>	<b>10.226</b>	<b>2.908</b>	<b>3.165</b>	<b>27.451</b>



Giresun Üniversitesi'nin temel önceliklerinden birisi gelişmiş sportif, sanatsal ve kültürel aktiviteler, beslenme ve barınma hizmetleri ve eğitim ortamı ile ruhsal ve fiziksel olarak sağlıklı, becerileri artmış öğrenciler yetiştirmektir. Öğrenciler çeşitli birimlerde kısmi zamanlı çalışarak bilgi ve yeteneklerini birleştirme imkânı bulmaktadırlar. Böylece öğrenciler, aynı zamanda kendilerine ekonomik kazanç da elde etmektedirler. 2021 yılında da öğrencilerimizin yukarıda anlattığımız imkânlarda çalıştırılması planlanmaktadır.

## II. PERFORMANS BİLGİLERİ

### A. Temel Politika ve Öncelikler

- Yükseköğretim Kurulu Başkanlığı tarafından hazırlanan “Türkiye’nin Yükseköğretim Stratejisi”
- Kalkınma Planı ve Yıllık Programı,
- Orta Vadeli Program,
- Orta Vadeli Mali Plan,  
temel esasları dâhilinde;

### Temel Politikalar

Üniversitemiz, 5227 sayılı Kamu Yönetiminin Kuruluş ve İşleyişinin Temel İlkeleri Kanununun 5’inci maddesi gereğince kamu yönetiminin kuruluş ve işleyişinde, Anayasamızda üniversiteler ile ilgili hükümler çerçevesinde ve özerkliğin gereklerini unutmadan idarenin bütünlüğünü esas almaktadır.

### Öncelikler

- Eğitim programlarını sürekli gözden geçirmek,
- Eğitimde yeni teknolojilerin kullanılmasını sağlamak ve bilimsel gelişmeleri eğitim programlarına yansıtma,
- Fakülte ve yüksekokulların başarısının sürekliliğini sağlayabilmek için organizasyon insan kaynağı, sistem ve süreçleri sürekli gözden geçirmek.

### B. Amaç ve Hedefler

#### Misyon

Milli ve evrensel değerler ışığında, ülkemizin stratejik hedefleri doğrultusunda eğitim, bilim, sanat ve kültür alanlarında tüm çalışanlarının katılım ve destekleriyle çağdaş bilgi teknolojileri ve altyapı donanımlarını kullanarak; öz güveni yüksek, araştırmacı, girişimci ve çözüm üreten bireyler yetiştirmek; sosyal, kültürel ve ekonomik değerleri öne çıkararak yerel, bölgesel ve ulusal kalkınmaya, insan yaşamına, çevreye ve doğaya sürdürülebilir katkılar sunmaktır.

#### Vizyon

Çağdaş ve yenilikçi bilgi üretimine ulusal ve uluslararası düzeyde katkı sunabilen, bölgesinde birinci sırada tercih edilen uluslararası öneme sahip bir üniversite olmaktır.

## Temel Değerler

- Bilimsellik- Disiplinler arası yaklaşım- Evrensellik- Yenilikçilik
- Fırsat Eşitliği- Liyakat- Hakkaniyet
- Paylaşıcılık- Çözüm Odaklılık
- Öğrenci Odaklılık
- Akademik Özgürlük
- Çevreye Duyarlılık ve Toplumsal Yararlılık
- Katılımcılık
- Hukuka ve Etik Değerlere Bağlılık
- Hesap Verebilirlik
- Kalite ve Verimlilik

Giresun Üniversitesi 2020-2024 Stratejik Planı kapsamında belirlenen temel stratejik amaç ve hedefler aşağıda yer almaktadır:

## Stratejik Amaçlar

**Stratejik Amaç 1:** Eğitim-öğretim faaliyetlerini güçlendirmek

**Stratejik Amaç 2:** Kalite güvence sistemi çerçevesinde kurumsal kapasiteyi güçlendirmek

**Stratejik Amaç 3:** Bilimsel araştırma ve geliştirme faaliyetlerini güçlendirmek

**Stratejik Amaç 4:** Toplumsal katkı sağlayacak hizmet ve ürünleri desteklemek

**Stratejik Amaç 5:** Fiziki mekân ve teknolojik altyapıyı geliştirmek



## Stratejik Amaç ve Hedefler

SN	STRATEJİK AMAÇLAR	HEDEFLER
1	Eğitim-öğretim faaliyetlerini güçlendirmek	<b>1.1:</b> Plan dönemi sonuna kadar öğrenci nicelik ve niteliğinin artırılması <b>1.2:</b> Plan dönemi sonuna kadar yandal ve çift anadal programlarının niceliğinin ve niteliğinin artırılması <b>1.3:</b> Plan dönemi sonuna kadar Üniversitenin ulusal ve uluslararası düzeyde tercih edilebilirliğinin artırılması
2	Kalite güvence sistemi çerçevesinde kurumsal kapasiteyi güçlendirmek	<b>2.1:</b> Plan dönemi sonuna kadar Üniversiteye ilişkin memnuniyet oranlarının artırılması <b>2.2:</b> Plan dönemi sonuna kadar akademik ve idari insan kaynaklarının niceliğinin artırılması. <b>2.3:</b> Plan dönemi sonuna kadar bilimsel faaliyetlerin artırılması <b>2.4:</b> Plan dönemi sonuna kadar insan kaynaklarının niteliğinin artırılması
3	Bilimsel araştırma ve geliştirme faaliyetlerini güçlendirmek	<b>3.1:</b> Plan dönemi sonuna kadar disiplinler arası araştırma ve geliştirme faaliyetlerinin niceliğinin artırılması <b>3.2:</b> Plan dönemi sonuna kadar araştırma projelerinin geliştirilmesi <b>3.3:</b> Plan dönemi sonuna kadar lisansüstü programlarının nitelik ve niceliğinin artırılması <b>3.4:</b> Plan dönemi sonuna kadar üniversitemizin nitelikli ulusal bilimsel araştırma ve geliştirme faaliyetlerinin niceliğinin artırılması <b>3.5:</b> Plan dönemi sonuna kadar üniversitemizin nitelikli uluslararası bilimsel araştırma ve geliştirme faaliyetlerinin niceliğinin artırılması
4	Toplumsal katkı sağlayacak hizmet ve ürünleri desteklemek	<b>4.1:</b> Plan dönemi sonuna kadar toplumsal katkı sağlayacak etkinliklerin nitelik ve niceliğini artırmak <b>4.2:</b> Plan dönemi sonuna kadar toplum ile üniversite arasında iletişimi arttıracak etkinliklerin nicelik ve niteliğinin arttırılması <b>4.3:</b> Plan dönemi sonuna kadar girişimcilik faaliyetlerinin nicelik ve niteliğinin arttırılması
5	Fiziki mekan ve teknolojik altyapıyı geliştirmek	<b>5.1:</b> Plan dönemi sonuna kadar fiziki mekan nicelik ve niteliğinin arttırılması <b>5.2:</b> Plan dönemi sonuna kadar teknolojik altyapının nicelik ve niteliğinin arttırılması <b>5.3:</b> Plan dönemi sonuna kadar öğrenme kaynaklarının niceliğinin arttırılması <b>5.4:</b> Plan dönemi sonuna kadar Teknoloji Transfer Ofisi ve TEKNOPARK faaliyetlerinin nicelik ve niteliğinin arttırılması

## ALT PROGRAM HEDEFLERİ VE STRATEJİK PLAN İLİŞKİSİ

**Kurum:** GİRESUN ÜNİVERSİTESİ

**Yıl:** 2021

PROGRAM ADI	ALT PROGRAM ADI	ALT PROGRAM HEDEFLERİ	İLİŞKİLİ OLDUĞU STRATEJİK AMAÇ
ARAŞTIRMA, GELİŞTİRME VE YENİLİK	ARAŞTIRMA ALTYAPILARI	Ülkemizin bilgi birikiminin artırılmasına ve teknolojik gelişimine katkıda bulunmak üzere yükseköğretim kurumlarında araştırma altyapılarının kurulması ve kapasitelerinin güçlendirilmesi	Eğitim-öğretim faaliyetlerini güçlendirmek Bilimsel araştırma ve geliştirme faaliyetlerini güçlendirmek Fiziki mekan ve teknolojik altyapıyı geliştirmek
	YÜKSEKÖĞRETİMDE BİLİMSEL ARAŞTIRMA VE GELİŞTİRME	Yükseköğretim kurumlarında inovasyon amaçlı bilimsel çalışmaların artırılması	Bilimsel araştırma ve geliştirme faaliyetlerini güçlendirmek Toplumsal katkı sağlayacak hizmet ve ürünleri desteklemek
HAYAT BOYU ÖĞRENME	YÜKSEKÖĞRETİM KURUMLARI SÜREKLİ EĞİTİM FAALİYETLERİ	Toplumun tüm kesimlerine ihtiyaç duyduğu alanlarda eğitimler verilmesi, kamu kurum ve kuruluşları, özel sektör ve uluslararası kuruluşlarla işbirliğinin gelişmesine katkıda bulunulması	Toplumsal katkı sağlayacak hizmet ve ürünleri desteklemek
TEDAVİ EDİCİ SAĞLIK	TEDAVİ HİZMETLERİ	Tedavi edici sağlık hizmetinin erişilebilir ve etkili olarak sunulmasının sağlanması	



YÜKSEKÖĞRETİM	ÖĞRETİM ELEMANLARINA SAĞLANAN BURS VE DESTEKLER	Alanında yetkin, araştırmacı, bilgi üreten ve aktaran akademisyenler yetiştirilmesi	Eğitim-öğretim faaliyetlerini güçlendirmek Bilimsel araştırma ve geliştirme faaliyetlerini güçlendirmek
	ÖN LİSANS EĞİTİMİ, LİSANS EĞİTİMİ VE LİSANSÜSTÜ EĞİTİM	Mesleki yeterlilik sahibi ve gelişime açık mezunlar yetiştirilmesi	Eğitim-öğretim faaliyetlerini güçlendirmek Bilimsel araştırma ve geliştirme faaliyetlerini güçlendirmek
	YÜKSEKÖĞRETİMDE ÖĞRENCİ YAŞAMI	Yükseköğretim öğrencilerine sunulan beslenme ve barınma hizmetlerinin kalitesinin artırılması; öğrencilerin kişisel ve sosyal gelişimi desteklenerek yaşam kalitesinin yükseltilmesi	Eğitim-öğretim faaliyetlerini güçlendirmek

## C. Performans Hedef ve Göstergeleri ile Faaliyetler

### Performans Hedefi Tabloları

#### GİRESUN ÜNİVERSİTESİ PERFORMANS BİLGİSİ

<b>Bütçe Yılı:</b>	2021
<b>Program Adı:</b>	ARAŞTIRMA, GELİŞTİRME VE YENİLİK
<b>Alt Program Adı:</b>	YÜKSEKÖĞRETİMDE BİLİMSEL ARAŞTIRMA VE GELİŞTİRME
<b>Gerekçe ve Açıklamalar</b>	Giresun Üniversitesinin 2020-2024 Dönemi Stratejik Planı, 11. Kalkınma Planı, Üniversiteyi ilgilendiren mevzuat, ulusal ve bölgesel strateji belgeleri ile uyumlu olması dikkate alınarak hazırlanmıştır. Stratejik Plan için belirlenen beş amaç arasında "Bilimsel araştırma ve geliştirme faaliyetlerini güçlendirmek" amacı da yer almaktadır. Giresun Üniversitesi Teknoloji Transfer Ofisinin kuruluşu 2018 yılında, Teknokent kuruluşu 2019 yılında tamamlanmıştır. Araştırma faaliyetleri Stratejik Planda yer verilen amaçlar ve mevzuatta ifade edilen hükümler kapsamında yürütülecektir.

#### **Alt Program Hedefi:**

**Yükseköğretim kurumlarında inovasyon amaçlı bilimsel çalışmaların artırılması**

#### **Performans Göstergeleri**

Performans Göstergesi	Ölçü Birimi	2019	2020 Planlanan	2020 YS Gerç. Tahmini	2021 Hedef	2022 Tahmin	2023 Tahmin
Ar-ge'ye harcanan bütçenin toplam bütçeye oranı	Oran	0,32	0,34	0,35	0,3	0,32	0,34

**Göstergeye İlişkin Açıklama:** Bu gösterge ile bilimsel araştırma projeleri için harcanan ödenekler ile Üniversitemizin toplam bütçesi oranlanarak Ar-ge ye harcanan ödeneğin takip edilmesi ve kıyaslanması amaçlanmıştır.

**Hesaplama Yöntemi:** BAP biriminin gerçekleştirdiği ar-ge harcaması toplamı/İlgili mali yıla ait toplam harcama

**Verinin Kaynağı:** Bilimsel Araştırma Projeleri Koordinatörlüğü Birimi (BAP)

**Sorumlu İdare:** Giresun Üniversitesi

Performans Göstergesi	Ölçü Birimi	2019	2020 Planlanan	2020 YS Gerç. Tahmini	2021 Hedef	2022 Tahmin	2023 Tahmin
Araştırma merkezleri gelir miktarı	TL	1.318.553	690.000	700.000	1.000.000	1.200.000	1.400.000

**Göstergeye İlişkin Açıklama:** Bu gösterge ile Araştırma Merkezlerinin gelirlerinin artırılması, izlenmesi ve değerlendirilme yapılmasına imkan sağlanması amaçlanmıştır.

**Hesaplama Yöntemi:** Döner Sermaye İşletme Müdürlüğü tarafından gönderilen araştırma merkezleri gelirlerinin toplanması

**Verinin Kaynağı:** Döner Sermaye İşletme Müdürlüğü

**Sorumlu İdare:** Giresun Üniversitesi

Performans Göstergesi	Ölçü Birimi	2019	2020 Planlanan	2020 YS Gerç. Tahmini	2021 Hedef	2022 Tahmin	2023 Tahmin
BAP kapsamında desteklenen araştırma projeleri sayısı	Sayı	91	90	86	85	90	95

**Göstergeye İlişkin Açıklama:** Bu gösterge ile BAP kapsamında desteklenen araştırma projeleri sayısının izlenmesi amaçlanmıştır.

**Hesaplama Yöntemi:** BAP birimi tarafından destek verilen proje sayısı toplamı

**Verinin Kaynağı:** Bilimsel Araştırma Projeleri Koordinatörlüğü (BAP)

**Sorumlu İdare:** Giresun Üniversitesi

Performans Göstergesi	Ölçü Birimi	2019	2020 Planlanan	2020 YS Gerç. Tahmini	2021 Hedef	2022 Tahmin	2023 Tahmin
Patent, faydalı model ve endüstriyel tasarım başvuru sayısı	Sayı	0	0	1	0	0	0

**Göstergeye İlişkin Açıklama:** Bu gösterge ile patent, faydalı model ve endüstriyel tasarım için yapılan başvuru sayısının takip edilmesi ve değerlendirilmesi amaçlanmıştır.

**Hesaplama Yöntemi:** Teknoloji Transfer Ofisi ve Araştırma Merkezleri tarafından gönderilen başvuru sayısı bilgisi

**Verinin Kaynağı:** Teknoloji Transfer Ofisi, Araştırma Merkezleri

**Sorumlu İdare:** Giresun Üniversitesi

Performans Göstergesi	Ölçü Birimi	2019	2020 Planlanan	2020 YS Gerç. Tahmini	2021 Hedef	2022 Tahmin	2023 Tahmin
Uluslararası endekslerde yer alan bilimsel yayın sayısı	Sayı	467	400	514	565	622	684

**Göstergeye İlişkin Açıklama:** Bu gösterge ile uluslararası endekslerde yer alan bilimsel yayın sayısının takip edilmesi ve değerlendirilmesi amaçlanmıştır.

**Hesaplama Yöntemi:** Yıl içerisinde uluslararası endekslerde yer alan bilimsel yayınların toplam değeri

**Verinin Kaynağı:** Kütüphane ve Dokümantasyon Daire Başkanlığından temin edilen bilgiler

**Sorumlu İdare:** Giresun Üniversitesi

#### Alt Program Kapsamında Yürütülecek Faaliyet Maliyetleri

Faaliyetler	2020 Bütçe	2020 Harcama Haziran	2021 Bütçe	2022 Tahmin	2023 Tahmin
<b>Yükseköğretim Kurumlarının Bilimsel Araştırma Projeleri</b>	636.000	0	705.000	746.000	783.000
<b>Bütçe İçi</b>	636.000	0	705.000	746.000	783.000
<b>Bütçe Dışı</b>	0	0	0	0	0
<b>T O P L A M</b>	636.000	0	705.000	746.000	783.000
<b>Bütçe İçi</b>	636.000	0	705.000	746.000	783.000
<b>Bütçe Dışı</b>	0	0	0	0	0

#### Faaliyetlere İlişkin Açıklamalar:

##### Yükseköğretim Kurumları Temel Araştırma Hizmetleri

Üniversitemizde temel araştırma hizmetleri 2547 sayılı Yükseköğretim Kanunu ve Yükseköğretim Kurumları Bilimsel Araştırma Projeleri Hakkında Yönetmelik çerçevesinde, ulusal ve uluslararası düzeyde araştırma etkinliklerinin artırılması ve ülke ekonomisine katma değer yaratan, patente dönüştürmeye yönelik projelerle birlikte bu faaliyet altında izlenecektir.

##### Yükseköğretim Kurumlarının Bilimsel Araştırma Projeleri

Üniversitemizde Ar-Ge çalışmaları, 2547 sayılı Kanun kapsamında etkin işleyen bir araştırma ve yenilik ekosistemi oluşturularak bilgi üretme ve kullanma kapasitesinin geliştirilmesi, yüksek katma değerli ürün ve hizmetleri destekleyecek nitelikte Ar-Ge ve yenilik çerçevesinde bu faaliyet altında izlenecektir.

<b>Alt Program Adı:</b>	<b>ARAŞTIRMA ALTYAPILARI</b>
<b>Gereke ve Açıklamalar</b>	Üniversitemizde "Araştırma Altyapıları" alt programı, 11. Kalkınma Planı, 2547 Sayılı Kanun, 5018 Sayılı Kanun ile belirlenen kurallar ve Üniversitemizin 2020-2024 dönemi Stratejik Planında yer alan "Bilimsel araştırma ve geliştirme faaliyetlerini güçlendirmek" amacı kapsamında yürütülecektir.

#### **Alt Program Hedefi:**

Ülkemizin bilgi birikiminin arttırılmasına ve teknolojik gelişimine katkıda bulunmak üzere yükseköğretim kurumlarında araştırma altyapılarının kurulması ve kapasitelerinin güçlendirilmesi

#### **Performans Göstergeleri**

Performans Göstergesi	Ölçü Birimi	2019	2020 Planlanan	2020 YS Gerç. Tahmini	2021 Hedef	2022 Tahmin	2023 Tahmin
<b>Araştırma altyapısı projesi tamamlanma oranı</b>	Oran	0	0	0	0	0	0

#### **Göstergeye İlişkin Açıklama:**

**Hesaplama Yöntemi:**

**Verinin Kaynağı:**

**Sorumlu İdare:**

#### **Alt Program Kapsamında Yürütülecek Faaliyet Maliyetleri**

Faaliyetler	2020 Bütçe	2020 Harcama Haziran	2021 Bütçe	2022 Tahmin	2023 Tahmin
<b>T O P L A M</b>	0	0	0	0	0
<b>Bütçe İçi</b>	0	0	0	0	0
<b>Bütçe Dışı</b>	0	0	0	0	0

#### **Faaliyetlere İlişkin Açıklamalar:**

##### **Yükseköğretim Kurumları Araştırma Altyapısı Kurulması ve Geliştirilmesi**

Üniversitemizde araştırma alt yapıları 2547 sayılı Kanun kapsamında Merkezi Araştırma Laboratuvarı Uygulama ve Araştırma Merkezi tarafından; Üniversitemizin ulusal ve uluslararası projelerde yer alması; çevre üniversiteler ile sanayi, özel ve kamu kuruluşlarının araştırma, ürün geliştirme ve üretim aşamalarında ihtiyaç duydukları analiz ve ölçüm isteklerini karşılamak üzere bu faaliyet altında izlenecektir.

## GİRESUN ÜNİVERSİTESİ PERFORMANS BİLGİSİ

<b>Bütçe Yılı:</b>	2021
<b>Program Adı:</b>	HAYAT BOYU ÖĞRENME
<b>Alt Program Adı:</b>	YÜKSEKÖĞRETİM KURUMLARI SÜREKLİ EĞİTİM FAALİYETLERİ
<b>Gerekeçe ve Açıklamalar</b>	Üniversitemizde "Hayat Boyu Öğrenme" programı, 11. Kalkınma Planı, 2547 Sayılı Kanun, 5018 Sayılı Kanun ile belirlenen kurallar ve Üniversitemizin 2020-2024 dönemi Stratejik Planında yer alan "Toplumsal katkı sağlayacak hizmetler ve ürünleri desteklemek" amacı kapsamında yürütülecektir.

### Alt Program Hedefi:

Toplumun tüm kesimlerine ihtiyaç duyduğu alanlarda eğitimler verilmesi, kamu kurum ve kuruluşları, özel sektör ve uluslararası kuruluşlarla işbirliğinin gelişmesine katkıda bulunulması

### Performans Göstergeleri

Performans Göstergesi	Ölçü Birimi	2019	2020 Planlanan	2020 YS Gerç. Tahmini	2021 Hedef	2022 Tahmin	2023 Tahmin
Dezavantajlı gruplara yönelik sosyal entegrasyon ve kapsayıcılığa ilişkin yapılan faaliyet sayısı	Sayı	4	3	5	5	6	7

**Göstergeye İlişkin Açıklama:** Bu gösterge ile dezavantajlı gruplara yönelik sosyal entegrasyon ve kapsayıcılığının geliştirilmesine yönelik faaliyet sayısının artırılması, yürütülen bu faaliyetlerle dezavantajlı grupların sosyalleşmesi amaçlanmaktadır.

**Hesaplama Yöntemi:** Gerçekleştirilen faaliyetlerin toplamı

**Verinin Kaynağı:** Sağlık Kültür ve Spor Daire Başkanlığı, Akademik Birimler, Araştırma Merkezlerinden elde edilen veriler

**Sorumlu İdare:**

Performans Göstergesi	Ölçü Birimi	2019	2020 Planlanan	2020 YS Gerç. Tahmini	2021 Hedef	2022 Tahmin	2023 Tahmin
Eğitim programlarına başvuran kişi sayısı	Sayı	65	0	0	30	30	30

**Göstergeye İlişkin Açıklama:** Sürekli Eğitim Araştırma ve Uygulama Merkezi (GÜSEM) tarafından mesleki eğitime ilişkin verilen sertifika programlarına katılmak için yapılan başvuru sayıları dikkate alınmaktadır.

**Hesaplama Yöntemi:** Sürekli Eğitim Araştırma ve Uygulama Merkezi tarafından düzenlenen eğitimlere yapılan başvuru sayısı

**Verinin Kaynağı:** Giresun Üniversitesi Sürekli Eğitim Araştırma ve Uygulama Merkezi (GÜSEM)

**Sorumlu İdare:** Giresun Üniversitesi

Performans Göstergesi	Ölçü Birimi	2019	2020 Planlanan	2020 YS Gerç. Tahmini	2021 Hedef	2022 Tahmin	2023 Tahmin
Mezunlara yönelik gerçekleştirilen faaliyet sayısı	Sayı	32	21	5	10	11	12

**Göstergeye İlişkin Açıklama:** Üniversitemizde mezunlara yönelik faaliyetlerin (fuar, söyleşi, seminer vb.) takip edilerek değerlendirilmesi ve mezunlara yönelik kalite göstergelerinin yükseltilmesi amaçlanmıştır.

**Hesaplama Yöntemi:** Akademik birimlerden tarafından gerçekleştirilen etkinlikler toplamı

**Verinin Kaynağı:** Akademik birimler

**Sorumlu İdare:** Giresun Üniversitesi

Performans Göstergesi	Ölçü Birimi	2019	2020 Planlanan	2020 YS Gerç. Tahmini	2021 Hedef	2022 Tahmin	2023 Tahmin
Sürekli Eğitim Merkezi (SEM) ve Dil Merkezi (DİLMER) tarafından mesleki eğitime yönelik verilen sertifika sayısı	Sayı	160	82	0	30	40	50

**Göstergeye İlişkin Açıklama:** Bu gösterge ile Sürekli Eğitim Uygulama ve Araştırma Merkezi tarafından "mesleki eğitime yönelik" verilen sertifika sayısının artırılması ve bu kapsamda değerlendirme yapılması amaçlanmıştır.

**Hesaplama Yöntemi:** Sürekli Eğitim Araştırma ve Uygulama Merkezi tarafından verilen sertifikaların toplamı

**Verinin Kaynağı:** Giresun Üniversitesi Sürekli Eğitim Araştırma ve Uygulama Merkezi (GÜSEM)

**Sorumlu İdare:** Giresun Üniversitesi

Performans Göstergesi	Ölçü Birimi	2019	2020 Planlanan	2020 YS Gerç. Tahmini	2021 Hedef	2022 Tahmin	2023 Tahmin
Tamamlanan sosyal sorumluluk projeleri sayısı	Sayı	11	2	10	12	13	14

**Göstergeye İlişkin Açıklama:** Bu gösterge ile Üniversitemizde yürütülen sosyal sorumluluk projelerinin takibi yapılacaktır.

**Hesaplama Yöntemi:** Akademik Birimler, Araştırma Merkezleri, Sağlık Kültür ve Spor Daire Başkanlığından tarafından gönderilen yürütülen proje sayıları toplamı

**Verinin Kaynağı:** Akademik Birimler, Araştırma Merkezleri, Sağlık Kültür ve Spor Daire Başkanlığından temin edilen veriler

**Sorumlu İdare:** Giresun Üniversitesi

Performans Göstergesi	Ölçü Birimi	2019	2020 Planlanan	2020 YS Gerç. Tahmini	2021 Hedef	2022 Tahmin	2023 Tahmin
Üniversitenin çevrecilik alanlarında aldığı ödül sayısı	Sayı	0	0	0	1	1	1

**Göstergeye İlişkin Açıklama:** Çevrecilik alanında alınan ödül sayıları toplamını ifade etmektedir.

**Hesaplama Yöntemi:** Alınan ödüllerin sayısı

**Verinin Kaynağı:** Akademik Birimler, Araştırma Merkezleri

**Sorumlu İdare:** Giresun Üniversitesi

#### Alt Program Kapsamında Yürütülecek Faaliyet Maliyetleri

Faaliyetler	2020 Bütçe	2020 Harcama Haziran	2021 Bütçe	2022 Tahmin	2023 Tahmin
<b>T O P L A M</b>	0	0	0	0	0
<b>Bütçe İçi</b>	0	0	0	0	0
<b>Bütçe Dışı</b>	0	0	0	0	0

#### Faaliyetlere İlişkin Açıklamalar:

##### Toplum Hizmetine Sunulan Eğitim Programları, Kurs ve Seminerler

Dış paydaşlara yönelik, Eğitim Programları, kurs ve seminerler, 2547 sayılı Kanun kapsamında bireysel ve toplumsal nitelik ve yetkinlik düzeylerinin yükseltilmesine katkı sağlayabilecek etkinlikler, Üniversitemizin 2020-2024 Dönemi Stratejik Planı çerçevesinde bu faaliyet altında izlenecektir.

##### Yükseköğretim Kurumları Sosyal Sorumluluk Projeleri

Üniversitemizde hayat boyu öğrenmeyi destekleyici faaliyetler sosyal sorumluluk projeleri kapsamında toplumun ihtiyaç duyduğu alanlarda eğitimler verilmesi yoluyla Sürekli Eğitim Uygulama ve Araştırma Merkezi tarafından bu faaliyet altında izlenecektir.



## GİRESUN ÜNİVERSİTESİ PERFORMANS BİLGİSİ

<b>Bütçe Yılı:</b>	2021
<b>Program Adı:</b>	TEDAVİ EDİCİ SAĞLIK
<b>Alt Program Adı:</b>	TEDAVİ HİZMETLERİ
<b>Gerekçe ve Açıklamalar</b>	

### Alt Program Hedefi:

Tedavi edici sağlık hizmetinin erişilebilir ve etkili olarak sunulmasının sağlanması

### Performans Göstergeleri

Performans Göstergesi	Ölçü Birimi	2019	2020 Planlanan	2020 YS Gerç. Tahmini	2021 Hedef	2022 Tahmin	2023 Tahmin
Ameliyat sayısı	Sayı	0	0	0	0	0	0

### Göstergeye İlişkin Açıklama:

Hesaplama Yöntemi:

Verinin Kaynağı:

Sorumlu İdare:

Performans Göstergesi	Ölçü Birimi	2019	2020 Planlanan	2020 YS Gerç. Tahmini	2021 Hedef	2022 Tahmin	2023 Tahmin
Üniversite hastaneleri nitelikli yatak oranı	Oran	0	0	0	0	0	0

### Göstergeye İlişkin Açıklama:

Hesaplama Yöntemi:

Verinin Kaynağı:

Sorumlu İdare:

Performans Göstergesi	Ölçü Birimi	2019	2020 Planlanan	2020 YS Gerç. Tahmini	2021 Hedef	2022 Tahmin	2023 Tahmin
Üniversite hastaneleri yatak doluluk oranı	Oran	0	0	0	0	0	0

### Göstergeye İlişkin Açıklama:

Hesaplama Yöntemi:

Verinin Kaynağı:

Sorumlu İdare:

Performans Göstergesi	Ölçü Birimi	2019	2020 Planlanana	2020 YS Gerç. Tahmini	2021 Hedef	2022 Tahmin	2023 Tahmin
Yatan hasta sayısı	Sayı	0	0	0	0	0	0

**Göstergeye İlişkin Açıklama:**  
**Hesaplama Yöntemi:**  
**Verinin Kaynağı:**  
**Sorumlu İdare:**

**Alt Program Kapsamında Yürütülecek Faaliyet Maliyetleri**

Faaliyetler	2020 Bütçe	2020 Harcama Haziran	2021 Bütçe	2022 Tahmin	2023 Tahmin
<b>Üniversite Genel Hastane Hizmetleri</b>	5.707.000	2.434.371	6.148.000	6.602.000	7.012.000
<b>Bütçe İçi</b>	5.707.000	2.434.371	6.148.000	6.602.000	7.012.000
<b>Bütçe Dışı</b>	0	0	0	0	0
<b>T O P L A M</b>	5.707.000	2.434.371	6.148.000	6.602.000	7.012.000
<b>Bütçe İçi</b>	5.707.000	2.434.371	6.148.000	6.602.000	7.012.000
<b>Bütçe Dışı</b>	0	0	0	0	0

## GİRESUN ÜNİVERSİTESİ PERFORMANS BİLGİSİ

<b>Bütçe Yılı:</b>	2021
<b>Program Adı:</b>	YÜKSEKÖĞRETİM
<b>Alt Program Adı:</b>	ÖN LİSANS EĞİTİMİ, LİSANS EĞİTİMİ VE LİSANSÜSTÜ EĞİTİM
<b>Gereççe ve Açıklamalar</b>	Giresun Üniversitesi 2020-2024 Dönemi Stratejik Planı, 11. Kalkınma planı, 2023 Ülke vizyonu incelenerek Üniversiteyi ilgilendiren mevzuat, ulusal ve bölgesel strateji belgeleri ile uyumlu olması dikkate alınarak hazırlanmıştır. Bu bağlamda; Üniversitemizde "Ön lisans eğitimi, lisans eğitimi ve lisansüstü eğitim" 2547 sayılı Yükseköğretim Kanununun, 5018 sayılı Kamu Mali Yönetimi ve Kontrolü Kanunu ve Üniversitemizin 2020-2024 dönemi Stratejik Planında yer alan amaçlar doğrultusunda bu alt programda yürütülecektir.

### Alt Program Hedefi:

Mesleki yeterlilik sahibi ve gelişime açık mezunlar yetiştirilmesi

### Performans Göstergeleri

Performans Göstergesi	Ölçü Birimi	2019	2020 Planlanan	2020 YS Gerç. Tahmini	2021 Hedef	2022 Tahmin	2023 Tahmin
Doktora eğitimini tamamlayanların sayısı	Sayı	6	10	5	3	4	5

**Göstergeye İlişkin Açıklama:** Doktora programlarından mezun olan öğrenci sayısını göstermektedir.

**Hesaplama Yöntemi:** Enstitülerden alınan veriler neticesinde mezun olan doktora öğrencisi sayısı

**Verinin Kaynağı:** Sosyal Bilimler Enstitüsü, Fen Bilimleri Enstitüsü ve Sağlık Bilimleri Enstitüsü

**Sorumlu İdare:** Giresun Üniversitesi

Performans Göstergesi	Ölçü Birimi	2019	2020 Planlanan	2020 YS Gerç. Tahmini	2021 Hedef	2022 Tahmin	2023 Tahmin
Eğitim bilimleri kontenjan doluluk oranı	Oran	100	96	100	100	100	100

**Göstergeye İlişkin Açıklama:** Bu gösterge ile eğitim bilimleri kontenjan doluluk oranının takibi amaçlanmıştır.

**Hesaplama Yöntemi:** Eğitim bilimleri alanlarına kayıt yaptıran öğrenci sayısı/ Bu bölümlerdeki toplam kontenjan sayısı

**Verinin Kaynağı:** Öğrenci İşleri Daire Başkanlığı

**Sorumlu İdare:** Giresun Üniversitesi

Performans Göstergesi	Ölçü Birimi	2019	2020 Planlanan	2020 YS Gerç. Tahmini	2021 Hedef	2022 Tahmin	2023 Tahmin
Eğitimin program süresinde bitirilme oranı	Oran	52,94	55	55	58	60	65

**Göstergeye İlişkin Açıklama:** Bu gösterge ile eğitim programlarını süresinde bitiren öğrencilerin oranının izlenmesi amaçlanmıştır.

**Hesaplama Yöntemi:** Öğrenim süresi içinde mezun olan öğrencili sayısı/ Toplam öğrenci sayısı

**Verinin Kaynağı:** Öğrenci İşleri Daire Başkanlığı

**Sorumlu İdare:** Giresun Üniversitesi

Performans Göstergesi	Ölçü Birimi	2019	2020 Planlanan	2020 YS Gerç. Tahmini	2021 Hedef	2022 Tahmin	2023 Tahmin
Fen bilimleri kontenjan doluluk oranı	Oran	60	60	65	68	75	77

**Göstergeye İlişkin Açıklama:** Bu gösterge ile Fen bilimleri kontenjan doluluk oranının takibi amaçlanmıştır.

**Hesaplama Yöntemi:** Fen bilimleri alanlarına kayıt yaptıran öğrenci sayısı/ Bu bölümlerdeki toplam kontenjan sayısı

**Verinin Kaynağı:** Öğrenci İşleri Daire Başkanlığı

**Sorumlu İdare:** Giresun Üniversitesi

Performans Göstergesi	Ölçü Birimi	2019	2020 Planlanan	2020 YS Gerç. Tahmini	2021 Hedef	2022 Tahmin	2023 Tahmin
Kütüphanede bulunan basılı ve elektronik kaynak sayısı	Sayı	135.835	297.120	170.200	187.200	205.900	226.500

**Göstergeye İlişkin Açıklama:** Bu gösterge ile Kütüphanede bulunan basılı ve elektronik yayın sayısının izlenmesi amaçlanmıştır.

**Hesaplama Yöntemi:** Basılı ve elektronik kaynakların toplamı

**Verinin Kaynağı:** Kütüphane ve Dokümantasyon Daire Başkanlığı

**Sorumlu İdare:** Giresun Üniversitesi

Performans Göstergesi	Ölçü Birimi	2019	2020 Planlanan	2020 YS Gerç. Tahmini	2021 Hedef	2022 Tahmin	2023 Tahmin
Kütüphanede bulunan öğrenci başına düşen basılı ve elektronik kaynak sayısı	Sayı	4,99	7	6,42	7	7,66	8,33

**Göstergeye İlişkin Açıklama:** Bu gösterge ile öğrenci başına düşen yayın sayısının izlenmesi ve kapasitenin artırılması amaçlanmıştır.

**Hesaplama Yöntemi:** Toplam yayın sayısı/Toplam öğrenci sayısı

**Verinin Kaynağı:** Kütüphane ve Dokümantasyon Daire Başkanlığı, Öğrenci İşleri Daire Başkanlığı

**Sorumlu İdare:** Giresun Üniversitesi

Performans Göstergesi	Ölçü Birimi	2019	2020 Planlanan	2020 YS Gerç. Tahmini	2021 Hedef	2022 Tahmin	2023 Tahmin
Kütüphaneden yararlanan kişi sayısı	Sayı	16.819	17.900	17.900	19.690	21.659	23.824

**Göstergeye İlişkin Açıklama:** Bu gösterge ile kütüphaneden yararlanan kişi sayısının izlenmesi ve kapasitenin artırılması amaçlanmıştır.

**Hesaplama Yöntemi:** Kütüphane sisteminde aktif kayıtlı kullanıcı sayısı

**Verinin Kaynağı:** Kütüphane ve Dokümantasyon Daire Başkanlığı

**Sorumlu İdare:** Giresun Üniversitesi

Performans Göstergesi	Ölçü Birimi	2019	2020 Planlanan	2020 YS Gerç. Tahmini	2021 Hedef	2022 Tahmin	2023 Tahmin
Lisansüstü öğrencilerin toplam öğrenciler içindeki payı	Oran	5,39	5	5,6	5,75	6,03	6,1

**Göstergeye İlişkin Açıklama:** Bu gösterge ile lisansüstü programlardaki öğrenci sayısının izlenmesi ve toplam öğrenci sayısına oranının artırılması amaçlanmıştır.

**Hesaplama Yöntemi:** Lisansüstü programlarda kayıtlı öğrenci sayısı/ Toplam öğrenci sayısı

**Verinin Kaynağı:** Öğrenci İşleri Daire Başkanlığı

**Sorumlu İdare:** Giresun Üniversitesi

Performans Göstergesi	Ölçü Birimi	2019	2020 Planlanan	2020 YS Gerç. Tahmini	2021 Hedef	2022 Tahmin	2023 Tahmin
Öğrenci başına düşen eğitim alanı	Metrekare	1,58	1,57	1,63	1,68	1,78	1,88

**Göstergeye İlişkin Açıklama:** Bu gösterge ile öğrenci başına düşen eğitim alanı büyüklüğünün izlenmesi ve artırılması amaçlanmıştır.

**Hesaplama Yöntemi:** Eğitim alanları toplamı/ Toplam öğrenci sayısı

**Verinin Kaynağı:** Yapı İşleri ve Teknik Daire Başkanlığının MEKSİS üzerinden aldığı veriler

**Sorumlu İdare:** Giresun Üniversitesi

Performans Göstergesi	Ölçü Birimi	2019	2020 Planlanan	2020 YS Gerç. Tahmini	2021 Hedef	2022 Tahmin	2023 Tahmin
Öğrenci başına düşen kapalı alan	Metrekare	7,6	8	7,85	7,78	7,8	7,81

**Göstergeye İlişkin Açıklama:** Bu gösterge ile öğrenci başına düşen kapalı alan büyüklüğünün izlenmesi ve artırılması amaçlanmıştır.

**Hesaplama Yöntemi:** Üniversitenin toplam kapalı alanı/ Toplam öğrenci sayısı

**Verinin Kaynağı:** Yapı İşleri ve Teknik Daire Başkanlığının MEKSİS üzerinden aldığı veriler

**Sorumlu İdare:** Giresun Üniversitesi

Performans Göstergesi	Ölçü Birimi	2019	2020 Planlanan	2020 YS Gerç. Tahmini	2021 Hedef	2022 Tahmin	2023 Tahmin
Öğrenci değişim programlarından yararlanan öğrencilerin oranı	Oran	0,28	0,28	0,35	0,41	0,46	0,53

**Göstergeye İlişkin Açıklama:** Bu gösterge ile değişim programlarından yararlanan öğrenci sayılarının izlenmesi ve değerlendirme yapılmasına imkan sağlanması amaçlanmıştır.

**Hesaplama Yöntemi:** Değişim programlarından faydalanan öğrenci sayısı/ Toplam öğrenci sayısı

**Verinin Kaynağı:** Erasmus Koordinatörlüğü, Farabi Koordinatörlüğü, Mevlana Koordinatörlüğü

**Sorumlu İdare:** Giresun Üniversitesi

Performans Göstergesi	Ölçü Birimi	2019	2020 Planlanan	2020 YS Gerç. Tahmini	2021 Hedef	2022 Tahmin	2023 Tahmin
Öğretim üyesi başına düşen öğrenci sayısı	Sayı	53,94	52	50	49	48	47

**Göstergeye İlişkin Açıklama:** Bu gösterge ile öğretim üyesi başına düşen öğrenci sayısının izlenmesi ve değerlendirme yapılmasına imkan sağlanması amaçlanmıştır.

**Hesaplama Yöntemi:** Toplam öğrenci sayısı/Toplam öğretim üyesi sayısı

**Verinin Kaynağı:** Öğrenci İşleri Daire Başkanlığı ve Personel Daire Başkanlığı

**Sorumlu İdare:** Giresun Üniversitesi

Performans Göstergesi	Ölçü Birimi	2019	2020 Planlanan	2020 YS Gerç. Tahmini	2021 Hedef	2022 Tahmin	2023 Tahmin
Sağlık bilimleri kontenjan doluluk oranı	Oran	100	100	100	100	100	100

**Göstergeye İlişkin Açıklama:** Bu gösterge ile sağlık bilimleri kontenjan doluluk oranının takibi amaçlanmıştır.

**Hesaplama Yöntemi:** Sağlık bilimleri alanlarına kayıt yaptıran öğrenci sayısı/ Bu bölümlerdeki toplam kontenjan sayısı

**Verinin Kaynağı:** Öğrenci İşleri Daire Başkanlığı

**Sorumlu İdare:** Giresun Üniversitesi

Performans Göstergesi	Ölçü Birimi	2019	2020 Planlanan	2020 YS Gerç. Tahmini	2021 Hedef	2022 Tahmin	2023 Tahmin
Sosyal bilimler kontenjan doluluk oranı	Oran	93,38	100	95	95	97	98

**Göstergeye İlişkin Açıklama:** Bu gösterge ile Sosyal bilimler kontenjan doluluk oranının takibi amaçlanmıştır.

**Hesaplama Yöntemi:** Sosyal bilimler alanlarına kayıt yaptıran öğrenci sayısı/ Bu bölümlerdeki toplam kontenjan sayısı

**Verinin Kaynağı:** Öğrenci İşleri Daire Başkanlığı

**Sorumlu İdare:** Giresun Üniversitesi

Performans Göstergesi	Ölçü Birimi	2019	2020 Planlanan	2020 YS Gerç. Tahmini	2021 Hedef	2022 Tahmin	2023 Tahmin
Yabancı dilde eğitim veren program sayısı	Sayı	1	1	1	1	2	2

**Göstergeye İlişkin Açıklama:** Bu gösterge ile yabancı dilde eğitim veren programlarının takibi amaçlanmıştır.

**Hesaplama Yöntemi:** Öğrenci İşleri Daire Başkanlığı tarafından gönderilen verilerin toplamı

**Verinin Kaynağı:** Öğrenci İşleri Daire Başkanlığı

**Sorumlu İdare:** Giresun Üniversitesi

Performans Göstergesi	Ölçü Birimi	2019	2020 Planlanan	2020 YS Gerç. Tahmini	2021 Hedef	2022 Tahmin	2023 Tahmin
Yabancı uyruklu akademisyen sayısı	Sayı	4	6	6	4	4	4

**Göstergeye İlişkin Açıklama:** Bu gösterge ile yabancı uyruklu akademisyen sayısının takibi amaçlanmıştır.

**Hesaplama Yöntemi:** Sözleşmeli olarak çalışan yabancı uyruklu akademisyen sayısı

**Verinin Kaynağı:** Personel Daire Başkanlığı

**Sorumlu İdare:** Giresun Üniversitesi

Performans Göstergesi	Ölçü Birimi	2019	2020 Planlanan	2020 YS Gerç. Tahmini	2021 Hedef	2022 Tahmin	2023 Tahmin
Yabancı uyruklu öğrenci sayısı	Sayı	1.027	975	1.050	1.075	1.100	1.125

**Göstergeye İlişkin Açıklama:** Bu göstergeyle yabancı uyruklu öğrenci sayısının takibi ve artırılmasına yönelik değerlendirmelere imkan sağlanması amaçlanmıştır.

**Hesaplama Yöntemi:** Öğrenci İşleri Daire Başkanlığı tarafından gönderilen kayıtlı yabancı uyruklu öğrenci sayısı verisi

**Verinin Kaynağı:** Öğrenci İşleri Daire Başkanlığı

**Sorumlu İdare:** Giresun Üniversitesi

Performans Göstergesi	Ölçü Birimi	2019	2020 Planlanan	2020 YS Gerç. Tahmini	2021 Hedef	2022 Tahmin	2023 Tahmin
Yan dal ve çift ana dal programından mezun olanların toplam mezun sayısına oranı	Oran	0,12	0,14	0,12	0,14	0,15	0,16

**Göstergeye İlişkin Açıklama:** Bu gösterge ile yan dal ve çift anadal programından mezun olanların toplam mezun sayısına oranının takibinin yapılması amaçlanmıştır.

**Hesaplama Yöntemi:** Yan dal ve çift ana dal programlarından mezun öğrenci sayısı/ Toplam mezun öğrenci sayısı

**Verinin Kaynağı:** Öğrenci İşleri Daire Başkanlığı

**Sorumlu İdare:** Giresun Üniversitesi



## Alt Program Kapsamında Yürütülecek Faaliyet Maliyetleri

Faaliyetler	2020 Bütçe	2020 Harcama Haziran	2021 Bütçe	2022 Tahmin	2023 Tahmin
<b>Doktora ve Tıpta Uzmanlık Eğitimi</b>	3.150.000	2.301.691	3.452.000	3.706.000	3.937.000
Bütçe İçi	3.150.000	2.301.691	3.452.000	3.706.000	3.937.000
Bütçe Dışı	0	0	0	0	0
<b>Lisans Öğrencilerine Yönelik Burs Hizmetleri</b>	0	24.000	0	0	0
Bütçe İçi	0	24.000	0	0	0
Bütçe Dışı	0	0	0	0	0
<b>Yükseköğretim Kurumları Bilgi ve Kültürel Kaynaklar ile Sportif Altyapının Geliştirilmesi Hizmetleri</b>	1.543.000	471.187	1.758.000	1.829.000	1.893.000
Bütçe İçi	1.543.000	471.187	1.758.000	1.829.000	1.893.000
Bütçe Dışı	0	0	0	0	0
<b>Yükseköğretim Kurumları Birinci Öğretim</b>	149.138.000	79.861.382	177.170.000	188.198.000	202.233.000
Bütçe İçi	149.138.000	79.861.382	177.170.000	188.198.000	202.233.000
Bütçe Dışı	0	0	0	0	0
<b>Yükseköğretim Kurumları İkinci Öğretim</b>	4.723.000	862.188	5.240.000	5.573.000	5.950.000
Bütçe İçi	4.723.000	862.188	5.240.000	5.573.000	5.950.000
Bütçe Dışı	0	0	0	0	0
<b>Yükseköğretim Kurumları Tezsiz Yüksek Lisans</b>	27.000	67.422	29.000	32.000	34.000
Bütçe İçi	27.000	67.422	29.000	32.000	34.000
Bütçe Dışı	0	0	0	0	0
<b>T O P L A M</b>	158.581.000	83.587.870	187.649.000	199.338.000	214.047.000
Bütçe İçi	158.581.000	83.587.870	187.649.000	199.338.000	214.047.000
Bütçe Dışı	0	0	0	0	0

### Faaliyetlere İlişkin Açıklamalar:

#### **Doktora ve Tıpta Uzmanlık Eğitimi**

Üniversitemizde doktora ve tıpta uzmanlık eğitimi hizmetleri, öncelikle 2547 sayılı Kanunda belirlenen kurallar ve 5018 sayılı Kanunun 9. maddesi gereğince hazırlanan stratejik plan kapsamında doktora ve tıpta uzmanlık eğitimi verilen öğrencilerin niteliklerini artırmak üzere bu faaliyet altında izlenecektir.

#### **Lisans Öğrencilerine Yönelik Burs Hizmetleri**

Lisans Programlarına Kayıtlı Öğrencilere Verilecek Burslara İlişkin Usul ve Esaslar çerçevesinde lisans öğrencilerine sağlanacak burslara ilişkin hizmetler bu faaliyet altında izlenecektir.

## **Yükseköğretim Kurumları Bilgi ve Kültürel Kaynaklar ile Sportif Altyapının Geliştirilmesi Hizmetleri**

Üniversitemiz akademik, idari personel ile öğrencilerimizin eğitim, öğretim ve bilimsel araştırmalarında kullanılmak üzere basılı ve elektronik ortamda yayınların aboneliğinin yapılması ve satın alınmasına ilişkin iş, işlem ve süreçlere yönelik giderler bu faaliyet altında izlenecektir.

## **Yükseköğretim Kurumları Birinci Öğretim**

Üniversitemizde tüm faaliyetlerin ana çerçevesi ve yasal dayanakları 5018 sayılı Kanunun 9. maddesinde ifade edilen Stratejik Planla belirlenmiştir. Giresun Üniversitesi 2020-2024 Dönemi Stratejik Planında "Eğitim - öğretim faaliyetlerinin güçlendirilmek" birinci amaç olarak yer almakta olup 2547 sayılı Kanun kapsamında yürütülen birinci öğretim hizmetleri bu faaliyet altında izlenecektir.

## **Yükseköğretim Kurumları İkinci Öğretim**

Üniversitemizde ikinci öğretim, 3843 sayılı Yükseköğretim Kurumlarında İkili Öğretim Yapılması, 2547 Sayılı Yükseköğretim Kanununun Bazı Maddelerinin Değiştirilmesi ve Bu Kanuna Bir Ek Madde Eklenmesi Hakkında Kanun kapsamında bu faaliyet altında izlenecektir.

## **Yükseköğretim Kurumları Tezsiz Yüksek Lisans**

Üniversitemiz enstitülerinde yürütülen tezsiz yüksek lisans programlarına kayıtlı öğrencilerin eğitim-öğretim işlemleri 2547 sayılı Kanunun 44.maddesinin (c) fıkrası kapsamında YÖK tarafından düzenlenen Lisansüstü Eğitim Öğretim Yönetmeliği hükümleri çerçevesinde bu faaliyet altında izlenecektir.

## **Yükseköğretim Kurumları Uluslararası Ortak Eğitim ve Öğretim Programı**

Yükseköğretim Kurumları Uluslararası Ortak Eğitim ve Öğretim Programları; 2547 sayılı Kanun ve Üniversitemiz 2020-2024 Dönemi Stratejik Planı çerçevesinde yürütülmektedir. Bu kapsamda; "Eğitim öğretim faaliyetlerini güçlendirmek" temel amaç olarak belirlenmiştir. Bu amacı gerçekleştirmeye yönelik "Plan dönemi sonuna kadar üniversitenin ulusal ve uluslararası düzeyde tercih edilebilirliğinin artırılması" hedefi ve izlenmesine yönelik "Uluslararası değişim programına katılan sayısı" performans göstergesi olarak belirlenmiştir. Yükseköğretim Kurumları Uluslararası Ortak Eğitim ve Öğretim Programları kapsamında yürütülecek hizmetler bu faaliyet altında izlenecektir.

<b>Alt Program Adı:</b>	ÖĞRETİM ELEMANLARINA SAĞLANAN BURS VE DESTEKLER
<b>Gereke ve Açıklamalar</b>	Üniversitemizde "Yükseköğretim Hizmetleri" programı, 11. Kalkınma Planı, 2547 Sayılı Kanun, 5018 Sayılı Kanun ile belirlenen kurallar ve Üniversitemizin 2020-2024 dönemi Stratejik Planında yer alan amaçlar kapsamında yürütülecektir.

### Alt Program Hedefi:

Alanında yetkin, araştırmacı, bilgi üreten ve aktaran akademisyenler yetiştirilmesi

### Performans Göstergeleri

Performans Göstergesi	Ölçü Birimi	2019	2020 Planlanan	2020 YS Gerç. Tahmini	2021 Hedef	2022 Tahmin	2023 Tahmin
SCI, SCI-Expanded, SSCI ve AHCI kapsamındaki dergilerde öğretim elemanı başına düşen yayın sayısı	Sayı	0,36	0,41	0,39	0,41	0,45	0,48

**Göstergeye İlişkin Açıklama:** Bu gösterge ile SCI, SCI Expanded, SSCI ve AHCI kapsamındaki dergilerde öğretim elemanı başına düşen yayın sayısının izlenmesi ve değerlendirme yapılmasına imkan sağlanması amaçlanmıştır.

**Hesaplama Yöntemi:** Kütüphane ve Dokümantasyon Daire Başkanlığının Web of Science sitesinden aldığı veriler/ Öğretim elemanı sayısı

**Verinin Kaynağı:** Web of Science sitesi, Kütüphane ve Dokümantasyon Daire Başkanlığı, Personel Daire Başkanlığı

**Sorumlu İdare:** Giresun Üniversitesi

Performans Göstergesi	Ölçü Birimi	2019	2020 Planlanan	2020 YS Gerç. Tahmini	2021 Hedef	2022 Tahmin	2023 Tahmin
Araştırma bursundan yararlanan öğrenci sayısı	Sayı	4	10	8	12	13	14

**Göstergeye İlişkin Açıklama:** Bu gösterge ile araştırma bursundan yararlanan öğrenci sayısının izlenmesi ve değerlendirilmesine imkan sağlanması amaçlanmıştır.

**Hesaplama Yöntemi:** Akademik Birimler ile Araştırma Merkezleri tarafından gönderilen verilerin toplamı

**Verinin Kaynağı:** Akademik Birimler, Araştırma Merkezleri

**Sorumlu İdare:** Giresun Üniversitesi

Performans Göstergesi	Ölçü Birimi	2019	2020 Planlanan	2020 YS Gerç. Tahmini	2021 Hedef	2022 Tahmin	2023 Tahmin
YÖK tarafından sağlanan yurt dışında yabancı dil yeterliliklerinin artırılmasına yönelik burslardan yararlanan sayısı	Sayı	1	2	1	1	1	1

**Göstergeye İlişkin Açıklama:** Bu gösterge ile yurt dışında yabancı dil yeterliliklerinin artırılmasına yönelik burslardan yararlanan öğretim elemanı sayılarının takibinin yapılması amaçlanmıştır.

**Hesaplama Yöntemi:** Personel Daire Başkanlığınca gönderilen verilerin toplamı

**Verinin Kaynağı:** Personel Daire Başkanlığı, Özel Kalem Birimi

**Sorumlu İdare:** Giresun Üniversitesi

Performans Göstergesi	Ölçü Birimi	2019	2020 Planlanan	2020 YS Gerç. Tahmini	2021 Hedef	2022 Tahmin	2023 Tahmin
Yükseköğretim Kurulu, Türkiye Bilimler Akademisi ve TÜBİTAK bilim, teşvik ve sanat ödülleri sayısı	Sayı	0	0	0	1	1	1

**Göstergeye İlişkin Açıklama:** Bu gösterge ile Yükseköğretim Kurulu, Türkiye Bilimler Akademisi ve TÜBİTAK bilim, teşvik ve sanat ödülleri sayısının takip edilmesi ve değerlendirilmesi amaçlanmaktadır.

**Hesaplama Yöntemi:** Alınan ödül sayıları toplamı

**Verinin Kaynağı:** Akademik Birimler, Araştırma Merkezleri

**Sorumlu İdare:** Giresun Üniversitesi

## Alt Program Kapsamında Yürütülecek Faaliyet Maliyetleri

Faaliyetler	2020 Bütçe	2020 Harcama Haziran	2021 Bütçe	2022 Tahmin	2023 Tahmin
Öğretim Elemanları Yurtdışı Yabancı Dil Bursu Hizmetleri	0	0	0	0	0
Bütçe İçi	0	0	0	0	0
Bütçe Dışı	0	0	0	0	0
Öğretim Üyesi Yetiştirme Programı ve Yurtdışı Destek Hizmetleri	0	0	0	0	0
Bütçe İçi	0	0	0	0	0
Bütçe Dışı	0	0	0	0	0
<b>T O P L A M</b>	0	0	0	0	0
Bütçe İçi	0	0	0	0	0
Bütçe Dışı	0	0	0	0	0

### Faaliyetlere İlişkin Açıklamalar:

#### Araştırma Görevlileri Yurtdışı Araştırma Bursu Hizmetleri

Üniversitemiz akademik kadrolarında istihdam edilen araştırma görevlilerinin, 2547 sayılı Kanunda ifade edilen Yurtdışı Araştırma Bursu Hizmetlerine ait iş, işlem ve süreçlere yönelik giderler bu faaliyet altında izlenecektir.

#### Öğretim Elemanları Yurtdışı Yabancı Dil Bursu Hizmetleri

2547 sayılı Yükseköğretim Kanununun 10 uncu maddesi ile Öğretim Üyesi Yetiştirme Programına İlişkin Usul ve Esaslar çerçevesinde öğretim elemanlarının mesleki gelişimlerinin sağlanması ve yabancı dil seviyesini yükseltmek için YÖK vb. kurumlarca sağlanan burslara ilişkin hizmetler bu faaliyet altında izlenecektir.

<b>Alt Program Adı:</b>	YÜKSEKÖĞRETİMDE ÖĞRENCİ YAŞAMI
<b>Gerekçe ve Açıklamalar</b>	Giresun Üniversitesi 2020-2024 dönemi Stratejik Planı, 11. Kalkınma Planı, Orta Vadeli Program, 2023 Ülke vizyonu incelenerek Üniversiteyi ilgilendiren mevzuat, ulusal ve bölgesel strateji belgeleri ile uyumlu olması dikkate alınarak hazırlanmıştır. Bu bağlamda Üniversitemizde "Yükseköğretimde Öğrenci Yaşamı" alt programı, 2020-2024 dönemi Stratejik Planında yer alan "Eğitim-öğretim faaliyetlerini güçlendirmek" ve "Fiziki mekan ve teknolojik altyapıyı geliştirmek" amaçları kapsamında yürütülecektir. Bu alt program Giresun Üniversitesi öğrencilerinin beslenme, sosyal yaşam ve donatı ile kültürel imkanların artırılmasını kapsamaktadır.

### Alt Program Hedefi:

Yükseköğretim öğrencilerine sunulan beslenme ve barınma hizmetlerinin kalitesinin artırılması; öğrencilerin kişisel ve sosyal gelişimi desteklenerek yaşam kalitesinin yükseltilmesi

### Performans Göstergeleri

Performans Göstergesi	Ölçü Birimi	2019	2020 Planlanan	2020 YS Gerç. Tahmini	2021 Hedef	2022 Tahmin	2023 Tahmin
Beslenme hizmetlerinden yararlanan öğrenci sayısı	Sayı	602.000	600.000	600.000	620.000	630.000	640.000

**Göstergeye İlişkin Açıklama:** Bu gösterge ile beslenme hizmetlerinden yararlanan öğrenci sayısının takibi amaçlanmaktadır.

**Hesaplama Yöntemi:** Gösterge verisi Üniversitemiz Sağlık, Kültür ve Spor Daire Başkanlığı tarafından otomasyon sisteminden elde edilmiş olup öğrenci tarafından yenen öğün sayısı verisini içermektedir.

**Verinin Kaynağı:** Sağlık Kültür ve Spor Daire Başkanlığı

**Sorumlu İdare:** Giresun Üniversitesi

Performans Göstergesi	Ölçü Birimi	2019	2020 Planlanan	2020 YS Gerç. Tahmini	2021 Hedef	2022 Tahmin	2023 Tahmin
Öğrenci başına düşen sosyal donatı alanı	Metrekare	0,45	0,5	0,5	0,5	0,51	0,52

**Göstergeye İlişkin Açıklama:** Bu gösterge ile öğrenci başına düşen sosyal donatı alanının takibinin yapılması amaçlanmaktadır.

**Hesaplama Yöntemi:** Sosyal donatı alanı büyüklüğü/ Toplam öğrenci sayısı

**Verinin Kaynağı:** Öğrenci İşleri Daire Başkanlığı, Yapı İşleri ve Teknik Daire Başkanlığı

**Sorumlu İdare:** Giresun Üniversitesi

Performans Göstergesi	Ölçü Birimi	2019	2020 Planlanan	2020 YS Gerç. Tahmini	2021 Hedef	2022 Tahmin	2023 Tahmin
Öğrenci kulüp ve topluluk sayısı	Sayı	99	107	105	110	115	120

**Göstergeye İlişkin Açıklama:** Bu gösterge ile öğrenci topluluk sayısının izlenmesi amaçlanmaktadır.

**Hesaplama Yöntemi:** Sağlık Kültür ve Spor Daire Başkanlığı tarafından gönderilen verilerin toplamı

**Verinin Kaynağı:** Sağlık Kültür ve Spor Daire Başkanlığı

**Sorumlu İdare:** Giresun Üniversitesi

Performans Göstergesi	Ölçü Birimi	2019	2020 Planlanan	2020 YS Gerç. Tahmini	2021 Hedef	2022 Tahmin	2023 Tahmin
Sosyal, kültürel ve sportif faaliyet sayısı	Sayı	203	120	25	35	45	55

**Göstergeye İlişkin Açıklama:** Bu gösterge ile sosyal, kültürel ve sportif faaliyet sayısının izlenmesi amaçlanmaktadır.

**Hesaplama Yöntemi:** Üniversite içi ve dışında düzenlenen her türlü sosyal, kültürel ve sportif faaliyet toplamı

**Verinin Kaynağı:** Sağlık Kültür ve Spor Daire Başkanlığı

**Sorumlu İdare:** Giresun Üniversitesi

Performans Göstergesi	Ölçü Birimi	2019	2020 Planlanan	2020 YS Gerç. Tahmini	2021 Hedef	2022 Tahmin	2023 Tahmin
Yükseköğretimde öğrenci başına beslenme harcaması	TL	10,62	15,75	15	16	16,5	17

**Göstergeye İlişkin Açıklama:** Bu gösterge ile öğrenci başına beslenme harcamasının izlenmesi amaçlanmaktadır.

**Hesaplama Yöntemi:** Öğrencilerin beslenme giderleri kapsamında 09.6.0.03 fonksiyonundaki toplam harcama tutarı/ Toplam öğrenci sayısı

**Verinin Kaynağı:** Sağlık Kültür ve Spor Daire Başkanlığı

**Sorumlu İdare:** Giresun Üniversitesi

Performans Göstergesi	Ölçü Birimi	2019	2020 Planlanan	2020 YS Gerç. Tahmini	2021 Hedef	2022 Tahmin	2023 Tahmin
Yükseköğretimde öğrenci yaşamından memnuniyet oranı	Oran	65,72	60	60	60	65	70

**Göstergeye İlişkin Açıklama:** Bu gösterge ile öğrencilerin Üniversitemiz ortamından memnuniyet oranının izlenmesi amaçlanmaktadır.

**Hesaplama Yöntemi:** Üniversitemiz 2020-2024 Dönemi Stratejik Planı hazırlıkları kapsamında mevcut durumu belirlemek üzere yapılan memnuniyet anketindeki veriler

**Verinin Kaynağı:** Strateji Geliştirme Daire Başkanlığı

**Sorumlu İdare:** Giresun Üniversitesi

**Alt Program Kapsamında Yürütülecek Faaliyet Maliyetleri**

Faaliyetler	2020 Bütçe	2020 Harcama Haziran	2021 Bütçe	2022 Tahmin	2023 Tahmin
<b>Yükseköğretimde Beslenme Hizmetleri</b>	5.150.000	1.977.129	5.650.000	6.015.000	6.360.000
Bütçe İçi	5.150.000	1.977.129	5.650.000	6.015.000	6.360.000
Bütçe Dışı	0	0	0	0	0
<b>Yükseköğretimde Kültür ve Spor Hizmetleri</b>	488.000	43.524	536.000	570.000	602.000
Bütçe İçi	488.000	43.524	536.000	570.000	602.000
Bütçe Dışı	0	0	0	0	0
<b>Yükseköğretimde Öğrenci Yaşamına İlişkin Diğer Hizmetler</b>	6.592.000	2.548.645	11.321.000	12.161.000	12.880.000
Bütçe İçi	6.592.000	2.548.645	11.321.000	12.161.000	12.880.000
Bütçe Dışı	0	0	0	0	0
<b>Yükseköğretimde Sağlık Hizmetleri</b>	41.000	1.600	45.000	48.000	50.000
Bütçe İçi	41.000	1.600	45.000	48.000	50.000
Bütçe Dışı	0	0	0	0	0
<b>T O P L A M</b>	12.271.000	4.570.898	17.552.000	18.794.000	19.892.000
Bütçe İçi	12.271.000	4.570.898	17.552.000	18.794.000	19.892.000
Bütçe Dışı	0	0	0	0	0

**Faaliyetlere İlişkin Açıklamalar:****Yükseköğretimde Beslenme Hizmetleri**

2547 sayılı Kanununun 47'nci maddesine istinaden Üniversitemiz öğrencilerin dengeli ve sağlıklı beslenmelerine katkıda bulunulması, sağlıklı bir ortamda ve uygun fiyatla yemek hizmeti sunulması ile ilgili iş ve işlemler bu faaliyet altında izlenecektir.

**Yükseköğretimde Kültür ve Spor Hizmetleri**

Öğrencilerin ilgi alanlarına göre boş zamanlarında kültürel, sportif, sanatsal ve bilimsel etkinliklere katılımları desteklenmektedir. Üniversitemiz Sağlık, Kültür ve Spor Daire Başkanlığı ile öğrenci topluluklarınca çeşitli etkinlikler düzenlenmekte olup bu etkinlikler için malzeme ve ekipman desteği sağlanmaktadır. 2547 sayılı Kanun'un 47'nci maddesi uyarınca Üniversitemizde gerçekleştirilecek olan kültür ve spor hizmetlerine ilişkin giderler bu faaliyet altında izlenecektir.

**Yükseköğretimde Öğrenci Yaşamına İlişkin Diğer Hizmetler**

2547 sayılı Kanununun 47'nci maddesi uyarınca, kısmi zamanlı öğrencilere ilişkin giderler ile öğrencilerin yükseköğretimdeki yaşamlarını kolaylaştırmaya yönelik mal ve hizmet alımlarına ilişkin iş ve işlemler bu faaliyet kapsamında izlenecektir.

**Yükseköğretimde Sağlık Hizmetleri**

2547 sayılı Kanununun 47'nci maddesi uyarınca öğrencilerin sağlık ihtiyaçlarına ilişkin mal ve hizmet alımları bu faaliyet altında izlenecektir.



## FAALİYET MALİYETLERİ TABLOSU

<b>İdare Adı</b>	GİRESUN ÜNİVERSİTESİ				
<b>Program Adı</b>	ARAŞTIRMA, GELİŞTİRME VE YENİLİK				
<b>Alt Program Adı</b>	YÜKSEKÖĞRETİMDE BİLİMSEL ARAŞTIRMA VE GELİŞTİRME				
<b>Alt Program Hedefi</b>	Yükseköğretim kurumlarında inovasyon amaçlı bilimsel çalışmaların artırılması				
<b>Faaliyet Adı</b>	Yükseköğretim Kurumlarının Bilimsel Araştırma Projeleri				
<b>Açıklama</b>	Üniversitemizde Ar-Ge çalışmaları, 2547 sayılı Kanun kapsamında etkin işleyen bir araştırma ve yenilik ekosistemi oluşturularak bilgi üretme ve kullanma kapasitesinin geliştirilmesi, yüksek katma değerli ürün ve hizmetleri destekleyecek nitelikte Ar-Ge ve yenilik çerçevesinde bu faaliyet altında izlenecektir.				
<b>EKONOMİK KOD</b>	<b>2020 Bütçe</b>	<b>2020 Harcama (Haziran)</b>	<b>2021 Bütçe</b>	<b>2022 Tahmin</b>	<b>2023 Tahmin</b>
<i>Personel Giderleri</i>					
<i>Sosyal Güvenlik Kurumuna Devlet Primi Giderleri</i>					
<i>Mal ve Hizmet Alım Giderleri</i>	636.000		705.000	746.000	783.000
<i>Faiz Giderleri</i>					
<i>Cari Transferler</i>					
<i>Sermaye Giderleri</i>					
<i>Sermaye Transferleri</i>					
<i>Borç Verme</i>					
<b>BÜTÇE İÇİ TOPLAM KAYNAK</b>	636.000		705.000	746.000	783.000
<i>Döner Sermaye</i>					
<i>Özel Hesap</i>					
<i>Diğer Bütçe Dışı Kaynak</i>					
<b>BÜTÇE DIŞI TOPLAM KAYNAK</b>					
<b>FAALİYET MALİYETİ TOPLAMI</b>	636.000		705.000	746.000	783.000

<b>FAALİYET MALİYETLERİ TABLOSU</b>					
<b>İdare Adı</b>	GİRESUN ÜNİVERSİTESİ				
<b>Program Adı</b>	TEDAVİ EDİCİ SAĞLIK				
<b>Alt Program Adı</b>	TEDAVİ HİZMETLERİ				
<b>Alt Program Hedefi</b>	Tedavi edici sağlık hizmetinin erişilebilir ve etkili olarak sunulmasının sağlanması				
<b>Faaliyet Adı</b>	Üniversite Genel Hastane Hizmetleri				
<b>Açıklama</b>					
<b>EKONOMİK KOD</b>	<b>2020 Bütçe</b>	<b>2020 Harcama (Haziran)</b>	<b>2021 Bütçe</b>	<b>2022 Tahmin</b>	<b>2023 Tahmin</b>
<i>Personel Giderleri</i>	4.630.000	1.990.033	4.990.000	5.359.000	5.691.000
<i>Sosyal Güvenlik Kurumuna Devlet Primi Giderleri</i>	899.000	444.337	962.000	1.033.000	1.097.000
<i>Mal ve Hizmet Alım Giderleri</i>	178.000		196.000	210.000	224.000
<i>Faiz Giderleri</i>					
<i>Cari Transferler</i>					
<i>Sermaye Giderleri</i>					
<i>Sermaye Transferleri</i>					
<i>Borç Verme</i>					
<b>BÜTÇE İÇİ TOPLAM KAYNAK</b>	<b>5.707.000</b>	<b>2.434.371</b>	<b>6.148.000</b>	<b>6.602.000</b>	<b>7.012.000</b>
<i>Döner Sermaye</i>					
<i>Özel Hesap</i>					
<i>Diğer Bütçe Dışı Kaynak</i>					
<b>BÜTÇE DIŞI TOPLAM KAYNAK</b>					
<b>FAALİYET MALİYETİ TOPLAMI</b>	<b>5.707.000</b>	<b>2.434.371</b>	<b>6.148.000</b>	<b>6.602.000</b>	<b>7.012.000</b>

## FAALİYET MALİYETLERİ TABLOSU

<b>İdare Adı</b>	GİRESUN ÜNİVERSİTESİ				
<b>Program Adı</b>	YÜKSEKÖĞRETİM				
<b>Alt Program Adı</b>	ÖN LİSANS EĞİTİMİ, LİSANS EĞİTİMİ VE LİSANSÜSTÜ EĞİTİM				
<b>Alt Program Hedefi</b>	Mesleki yeterlilik sahibi ve gelişime açık mezunlar yetiştirilmesi				
<b>Faaliyet Adı</b>	Doktora ve Tıpta Uzmanlık Eğitimi				
<b>Açıklama</b>	Üniversitemizde doktora ve tıpta uzmanlık eğitimi hizmetleri, öncelikle 2547 sayılı Kanunda belirlenen kurallar ve 5018 sayılı Kanunun 9. maddesi gereğince hazırlanan stratejik plan kapsamında doktora ve tıpta uzmanlık eğitimi verilen öğrencilerin niteliklerini artırmak üzere bu faaliyet altında izlenecektir.				
<b>EKONOMİK KOD</b>	<b>2020 Bütçe</b>	<b>2020 Harcama (Haziran)</b>	<b>2021 Bütçe</b>	<b>2022 Tahmin</b>	<b>2023 Tahmin</b>
<i>Personel Giderleri</i>	3.032.000	2.229.495	3.320.000	3.564.000	3.786.000
<i>Sosyal Güvenlik Kurumuna Devlet Primi Giderleri</i>	82.000	68.072	93.000	100.000	106.000
<i>Mal ve Hizmet Alım Giderleri</i>	36.000	4.124	39.000	42.000	45.000
<i>Faiz Giderleri</i>					
<i>Cari Transferler</i>					
<i>Sermaye Giderleri</i>					
<i>Sermaye Transferleri</i>					
<i>Borç Verme</i>					
<b>BÜTÇE İÇİ TOPLAM KAYNAK</b>	3.150.000	2.301.691	3.452.000	3.706.000	3.937.000
<i>Döner Sermaye</i>					
<i>Özel Hesap</i>					
<i>Diğer Bütçe Dışı Kaynak</i>					
<b>BÜTÇE DIŞI TOPLAM KAYNAK</b>					
<b>FAALİYET MALİYETİ TOPLAMI</b>	3.150.000	2.301.691	3.452.000	3.706.000	3.937.000

<b>FAALİYET MALİYETLERİ TABLOSU</b>					
<b>İdare Adı</b>	GİRESUN ÜNİVERSİTESİ				
<b>Program Adı</b>	YÜKSEKÖĞRETİM				
<b>Alt Program Adı</b>	ÖN LİSANS EĞİTİMİ, LİSANS EĞİTİMİ VE LİSANSÜSTÜ EĞİTİM				
<b>Alt Program Hedefi</b>	Mesleki yeterlilik sahibi ve gelişime açık mezunlar yetiştirilmesi				
<b>Faaliyet Adı</b>	Yükseköğretim Kurumları Bilgi ve Kültürel Kaynaklar ile Sportif Altyapının Geliştirilmesi Hizmetleri				
<b>Açıklama</b>	Üniversitemiz akademik, idari personel ile öğrencilerimizin eğitim, öğretim ve bilimsel araştırmalarında kullanılmak üzere basılı ve elektronik ortamda yayınların aboneliğinin yapılması ve satın alınmasına ilişkin iş, işlem ve süreçlere yönelik giderler bu faaliyet altında izlenecektir.				
<b>EKONOMİK KOD</b>	<b>2020 Bütçe</b>	<b>2020 Harcama (Haziran)</b>	<b>2021 Bütçe</b>	<b>2022 Tahmin</b>	<b>2023 Tahmin</b>
<i>Personel Giderleri</i>	728.000	332.398	829.000	891.000	946.000
<i>Sosyal Güvenlik Kurumuna Devlet Primi Giderleri</i>	73.000	53.242	83.000	89.000	95.000
<i>Mal ve Hizmet Alım Giderleri</i>	42.000	8.845	46.000	49.000	52.000
<i>Faiz Giderleri</i>					
<i>Cari Transferler</i>					
<i>Sermaye Giderleri</i>	700.000	76.702	800.000	800.000	800.000
<i>Sermaye Transferleri</i>					
<i>Borç Verme</i>					
<b>BÜTÇE İÇİ TOPLAM KAYNAK</b>	1.543.000	471.187	1.758.000	1.829.000	1.893.000
<i>Döner Sermaye</i>					
<i>Özel Hesap</i>					
<i>Diğer Bütçe Dışı Kaynak</i>					
<b>BÜTÇE DIŞI TOPLAM KAYNAK</b>					
<b>FAALİYET MALİYETİ TOPLAMI</b>	1.543.000	471.187	1.758.000	1.829.000	1.893.000

<b>FAALİYET MALİYETLERİ TABLOSU</b>					
<b>İdare Adı</b>	GİRESUN ÜNİVERSİTESİ				
<b>Program Adı</b>	YÜKSEKÖĞRETİM				
<b>Alt Program Adı</b>	ÖN LİSANS EĞİTİMİ, LİSANS EĞİTİMİ VE LİSANSÜSTÜ EĞİTİM				
<b>Alt Program Hedefi</b>	Mesleki yeterlilik sahibi ve gelişime açık mezunlar yetiştirilmesi				
<b>Faaliyet Adı</b>	Yükseköğretim Kurumları Birinci Öğretim				
<b>Açıklama</b>	Üniversitemizde tüm faaliyetlerin ana çerçevesi ve yasal dayanakları 5018 sayılı Kanunun 9. maddesinde ifade edilen Stratejik Planla belirlenmiştir. Giresun Üniversitesi 2020-2024 dönemi Stratejik Planında "Eğitim-öğretim faaliyetlerinin güçlendirilmek" birinci amaç olarak yer almakta olup 2547 sayılı Kanun kapsamında yürütülen birinci öğretim hizmetleri bu faaliyet altında izlenecektir.				
<b>EKONOMİK KOD</b>	<b>2020 Bütçe</b>	<b>2020 Harcama (Haziran)</b>	<b>2021 Bütçe</b>	<b>2022 Tahmin</b>	<b>2023 Tahmin</b>
<i>Personel Giderleri</i>	118.530.000	64.377.113	136.496.000	146.654.000	155.644.000
<i>Sosyal Güvenlik Kurumuna Devlet Primi Giderleri</i>	17.405.000	9.625.174	19.904.000	21.380.000	22.697.000
<i>Mal ve Hizmet Alım Giderleri</i>	5.153.000	2.598.929	5.670.000	6.031.000	6.393.000
<i>Faiz Giderleri</i>					
<i>Cari Transferler</i>					
<i>Sermaye Giderleri</i>	8.050.000	3.260.166	15.100.000	14.133.000	17.499.000
<i>Sermaye Transferleri</i>					
<i>Borç Verme</i>					
<b>BÜTÇE İÇİ TOPLAM KAYNAK</b>	149.138.000	79.861.382	177.170.000	188.198.000	202.233.000
<i>Döner Sermaye</i>					
<i>Özel Hesap</i>					
<i>Diğer Bütçe Dışı Kaynak</i>					
<b>BÜTÇE DIŞI TOPLAM KAYNAK</b>					
<b>FAALİYET MALİYETİ TOPLAMI</b>	149.138.000	79.861.382	177.170.000	188.198.000	202.233.000

## FAALİYET MALİYETLERİ TABLOSU

<b>İdare Adı</b>	GİRESUN ÜNİVERSİTESİ				
<b>Program Adı</b>	YÜKSEKÖĞRETİM				
<b>Alt Program Adı</b>	ÖN LİSANS EĞİTİMİ, LİSANS EĞİTİMİ VE LİSANSÜSTÜ EĞİTİM				
<b>Alt Program Hedefi</b>	Mesleki yeterlilik sahibi ve gelişime açık mezunlar yetiştirilmesi				
<b>Faaliyet Adı</b>	Yükseköğretim Kurumları İkinci Öğretim				
<b>Açıklama</b>	Üniversitemizde ikinci öğretim, 3843 sayılı Yükseköğretim Kurumlarında İkili Öğretim Yapılması, 2547 Sayılı Yükseköğretim Kanununun Bazı Maddelerinin Değiştirilmesi ve Bu Kanuna Bir Ek Madde Eklenmesi Hakkında Kanun kapsamında bu faaliyet altında izlenecektir.				
<b>EKONOMİK KOD</b>	<b>2020 Bütçe</b>	<b>2020 Harcama (Haziran)</b>	<b>2021 Bütçe</b>	<b>2022 Tahmin</b>	<b>2023 Tahmin</b>
<i>Personel Giderleri</i>	3.302.000	807.059	3.663.000	3.895.000	4.158.000
<i>Sosyal Güvenlik Kurumuna Devlet Primi Giderleri</i>	4.000	441	5.000	6.000	7.000
<i>Mal ve Hizmet Alım Giderleri</i>	1.417.000	54.687	1.572.000	1.672.000	1.785.000
<i>Faiz Giderleri</i>					
<i>Cari Transferler</i>					
<i>Sermaye Giderleri</i>					
<i>Sermaye Transferleri</i>					
<i>Borç Verme</i>					
<b>BÜTÇE İÇİ TOPLAM KAYNAK</b>	4.723.000	862.188	5.240.000	5.573.000	5.950.000
<i>Döner Sermaye</i>					
<i>Özel Hesap</i>					
<i>Diğer Bütçe Dışı Kaynak</i>					
<b>BÜTÇE DIŞI TOPLAM KAYNAK</b>					
<b>FAALİYET MALİYETİ TOPLAMI</b>	4.723.000	862.188	5.240.000	5.573.000	5.950.000

<b>FAALİYET MALİYETLERİ TABLOSU</b>					
<b>İdare Adı</b>	GİRESUN ÜNİVERSİTESİ				
<b>Program Adı</b>	YÜKSEKÖĞRETİM				
<b>Alt Program Adı</b>	ÖN LİSANS EĞİTİMİ, LİSANS EĞİTİMİ VE LİSANSÜSTÜ EĞİTİM				
<b>Alt Program Hedefi</b>	Mesleki yeterlilik sahibi ve gelişime açık mezunlar yetiştirilmesi				
<b>Faaliyet Adı</b>	Yükseköğretim Kurumları Tezsiz Yüksek Lisans				
<b>Açıklama</b>	Üniversitemiz enstitülerinde yürütülen tezsiz yüksek lisans programlarına kayıtlı öğrencilerin eğitim-öğretim işlemleri 2547 sayılı Kanununun 44.maddesinin (c) fıkrası kapsamında YÖK tarafından düzenlenen Lisansüstü Eğitim Öğretim Yönetmeliği hükümleri çerçevesinde bu faaliyet altında izlenecektir.				
<b>EKONOMİK KOD</b>	<b>2020 Bütçe</b>	<b>2020 Harcama (Haziran)</b>	<b>2021 Bütçe</b>	<b>2022 Tahmin</b>	<b>2023 Tahmin</b>
<i>Personel Giderleri</i>	18.000	67.422	19.000	21.000	22.000
<i>Sosyal Güvenlik Kurumuna Devlet Primi Giderleri</i>					
<i>Mal ve Hizmet Alım Giderleri</i>	9.000		10.000	11.000	12.000
<i>Faiz Giderleri</i>					
<i>Cari Transferler</i>					
<i>Sermaye Giderleri</i>					
<i>Sermaye Transferleri</i>					
<i>Borç Verme</i>					
<b>BÜTÇE İÇİ TOPLAM KAYNAK</b>	27.000	67.422	29.000	32.000	34.000
<i>Döner Sermaye</i>					
<i>Özel Hesap</i>					
<i>Diğer Bütçe Dışı Kaynak</i>					
<b>BÜTÇE DIŞI TOPLAM KAYNAK</b>					
<b>FAALİYET MALİYETİ TOPLAMI</b>	27.000	67.422	29.000	32.000	34.000

## FAALİYET MALİYETLERİ TABLOSU

<b>İdare Adı</b>	GİRESUN ÜNİVERSİTESİ				
<b>Program Adı</b>	YÜKSEKÖĞRETİM				
<b>Alt Program Adı</b>	YÜKSEKÖĞRETİMDE ÖĞRENCİ YAŞAMI				
<b>Alt Program Hedefi</b>	Yükseköğretim öğrencilerine sunulan beslenme ve barınma hizmetlerinin kalitesinin artırılması; öğrencilerin kişisel ve sosyal gelişimi desteklenerek yaşam kalitesinin yükseltilmesi				
<b>Faaliyet Adı</b>	Yükseköğretimde Beslenme Hizmetleri				
<b>Açıklama</b>	2547 sayılı Kanununun 47'nci maddesine istinaden Üniversitemiz öğrencilerin dengeli ve sağlıklı beslenmelerine katkıda bulunulması, sağlıklı bir ortamda ve uygun fiyatla yemek hizmeti sunulması ile ilgili iş ve işlemler bu faaliyet altında izlenecektir.				
<b>EKONOMİK KOD</b>	<b>2020 Bütçe</b>	<b>2020 Harcama (Haziran)</b>	<b>2021 Bütçe</b>	<b>2022 Tahmin</b>	<b>2023 Tahmin</b>
<i>Personel Giderleri</i>					
<i>Sosyal Güvenlik Kurumuna Devlet Primi Giderleri</i>					
<i>Mal ve Hizmet Alım Giderleri</i>	5.150.000	1.977.129	5.650.000	6.015.000	6.360.000
<i>Faiz Giderleri</i>					
<i>Cari Transferler</i>					
<i>Sermaye Giderleri</i>					
<i>Sermaye Transferleri</i>					
<i>Borç Verme</i>					
<b>BÜTÇE İÇİ TOPLAM KAYNAK</b>	5.150.000	1.977.129	5.650.000	6.015.000	6.360.000
<i>Döner Sermaye</i>					
<i>Özel Hesap</i>					
<i>Diğer Bütçe Dışı Kaynak</i>					
<b>BÜTÇE DIŞI TOPLAM KAYNAK</b>					
<b>FAALİYET MALİYETİ TOPLAMI</b>	5.150.000	1.977.129	5.650.000	6.015.000	6.360.000



<b>FAALİYET MALİYETLERİ TABLOSU</b>					
<b>İdare Adı</b>	GİRESUN ÜNİVERSİTESİ				
<b>Program Adı</b>	YÜKSEKÖĞRETİM				
<b>Alt Program Adı</b>	YÜKSEKÖĞRETİMDE ÖĞRENCİ YAŞAMI				
<b>Alt Program Hedefi</b>	Yükseköğretim öğrencilerine sunulan beslenme ve barınma hizmetlerinin kalitesinin artırılması; öğrencilerin kişisel ve sosyal gelişimi desteklenerek yaşam kalitesinin yükseltilmesi				
<b>Faaliyet Adı</b>	Yükseköğretimde Kültür ve Spor Hizmetleri				
<b>Açıklama</b>	Öğrencilerin ilgi alanlarına göre boş zamanlarında kültürel, sportif, sanatsal ve bilimsel etkinliklere katılımları desteklenmektedir. Üniversitemiz Sağlık, Kültür ve Spor Daire Başkanlığı ile öğrenci topluluklarınca çeşitli etkinlikler düzenlenmekte olup bu etkinlikler için malzeme ve ekipman desteği sağlanmaktadır. 2547 sayılı Kanun'un 47'nci maddesi uyarınca Üniversitemizde gerçekleştirilecek olan kültür ve spor hizmetlerine ilişkin giderler bu faaliyet altında izlenecektir.				
<b>EKONOMİK KOD</b>	<b>2020 Bütçe</b>	<b>2020 Harcama (Haziran)</b>	<b>2021 Bütçe</b>	<b>2022 Tahmin</b>	<b>2023 Tahmin</b>
<i>Personel Giderleri</i>					
<i>Sosyal Güvenlik Kurumuna Devlet Primi Giderleri</i>					
<i>Mal ve Hizmet Alım Giderleri</i>	488.000	43.524	536.000	570.000	602.000
<i>Faiz Giderleri</i>					
<i>Cari Transferler</i>					
<i>Sermaye Giderleri</i>					
<i>Sermaye Transferleri</i>					
<i>Borç Verme</i>					
<b>BÜTÇE İÇİ TOPLAM KAYNAK</b>	488.000	43.524	536.000	570.000	602.000
<i>Döner Sermaye</i>					
<i>Özel Hesap</i>					
<i>Diğer Bütçe Dışı Kaynak</i>					
<b>BÜTÇE DIŞI TOPLAM KAYNAK</b>					
<b>FAALİYET MALİYETİ TOPLAMI</b>	488.000	43.524	536.000	570.000	602.000

## FAALİYET MALİYETLERİ TABLOSU

<b>İdare Adı</b>	GİRESUN ÜNİVERSİTESİ				
<b>Program Adı</b>	YÜKSEKÖĞRETİM				
<b>Alt Program Adı</b>	YÜKSEKÖĞRETİMDE ÖĞRENCİ YAŞAMI				
<b>Alt Program Hedefi</b>	Yükseköğretim öğrencilerine sunulan beslenme ve barınma hizmetlerinin kalitesinin artırılması; öğrencilerin kişisel ve sosyal gelişimi desteklenerek yaşam kalitesinin yükseltilmesi				
<b>Faaliyet Adı</b>	Yükseköğretimde Öğrenci Yaşamına İlişkin Diğer Hizmetler				
<b>Açıklama</b>	2547 sayılı Kanununun 47'nci maddesi uyarınca, kısmi zamanlı öğrencilere ilişkin giderler ile öğrencilerin yükseköğretimdeki yaşamlarını kolaylaştırmaya yönelik mal ve hizmet alımlarına ilişkin iş ve işlemler bu faaliyet kapsamında izlenecektir.				
<b>EKONOMİK KOD</b>	<b>2020 Bütçe</b>	<b>2020 Harcama (Haziran)</b>	<b>2021 Bütçe</b>	<b>2022 Tahmin</b>	<b>2023 Tahmin</b>
<i>Personel Giderleri</i>	4.597.000	2.010.336	8.863.000	9.518.000	10.074.000
<i>Sosyal Güvenlik Kurumuna Devlet Primi Giderleri</i>	1.574.000	488.927	1.997.000	2.151.000	2.284.000
<i>Mal ve Hizmet Alım Giderleri</i>	421.000	49.382	461.000	492.000	522.000
<i>Faiz Giderleri</i>					
<i>Cari Transferler</i>					
<i>Sermaye Giderleri</i>					
<i>Sermaye Transferleri</i>					
<i>Borç Verme</i>					
<b>BÜTÇE İÇİ TOPLAM KAYNAK</b>	6.592.000	2.548.645	11.321.000	12.161.000	12.880.000
<i>Döner Sermaye</i>					
<i>Özel Hesap</i>					
<i>Diğer Bütçe Dışı Kaynak</i>					
<b>BÜTÇE DIŞI TOPLAM KAYNAK</b>					
<b>FAALİYET MALİYETİ TOPLAMI</b>	6.592.000	2.548.645	11.321.000	12.161.000	12.880.000

## FAALİYET MALİYETLERİ TABLOSU

<b>İdare Adı</b>	GİRESUN ÜNİVERSİTESİ				
<b>Program Adı</b>	YÜKSEKÖĞRETİM				
<b>Alt Program Adı</b>	YÜKSEKÖĞRETİMDE ÖĞRENCİ YAŞAMI				
<b>Alt Program Hedefi</b>	Yükseköğretim öğrencilerine sunulan beslenme ve barınma hizmetlerinin kalitesinin artırılması; öğrencilerin kişisel ve sosyal gelişimi desteklenerek yaşam kalitesinin yükseltilmesi				
<b>Faaliyet Adı</b>	Yükseköğretimde Sağlık Hizmetleri				
<b>Açıklama</b>	2547 sayılı Kanununun 47'nci maddesi uyarınca öğrencilerin sağlık ihtiyaçlarına ilişkin mal ve hizmet alımları bu faaliyet altında izlenecektir.				
<b>EKONOMİK KOD</b>	<b>2020 Bütçe</b>	<b>2020 Harcama (Haziran)</b>	<b>2021 Bütçe</b>	<b>2022 Tahmin</b>	<b>2023 Tahmin</b>
<i>Personel Giderleri</i>					
<i>Sosyal Güvenlik Kurumuna Devlet Primi Giderleri</i>					
<i>Mal ve Hizmet Alım Giderleri</i>	41.000	1.600	45.000	48.000	50.000
<i>Faiz Giderleri</i>					
<i>Cari Transferler</i>					
<i>Sermaye Giderleri</i>					
<i>Sermaye Transferleri</i>					
<i>Borç Verme</i>					
<b>BÜTÇE İÇİ TOPLAM KAYNAK</b>	41.000	1.600	45.000	48.000	50.000
<i>Döner Sermaye</i>					
<i>Özel Hesap</i>					
<i>Diğer Bütçe Dışı Kaynak</i>					
<b>BÜTÇE DIŞI TOPLAM KAYNAK</b>					
<b>FAALİYET MALİYETİ TOPLAMI</b>	41.000	1.600	45.000	48.000	50.000

<b>FAALİYET MALİYETLERİ TABLOSU</b>					
<b>İdare Adı</b>	GİRESUN ÜNİVERSİTESİ				
<b>Program Adı</b>	YÖNETİM VE DESTEK PROGRAMI				
<b>Alt Program Adı</b>	TEFTİŞ, DENETİM VE DANIŞMANLIK HİZMETLERİ				
<b>Alt Program Hedefi</b>					
<b>Faaliyet Adı</b>	Hukuki Danışmanlık ve Muhakemat Hizmetleri				
<b>Açıklama</b>	Üniversitemizin taraf olduğu adli ve idari davalarda, iç ve dış tahkim yargılamasında, icra işlemlerinde ve yargıya intikal eden diğer her türlü hukuki uyuşmazlıklarda temsil edilmesi; idare hizmetlerine ilişkin mevzuat, sözleşme, şartname ve uyuşmazlıklar ile ilgili işlemlerin koordine edilmesi, izlenmesi ve denetlenmesi gibi iş, işlem ve süreçler bu faaliyet altında izlenecektir.				
<b>EKONOMİK KOD</b>	<b>2020 Bütçe</b>	<b>2020 Harcama (Haziran)</b>	<b>2021 Bütçe</b>	<b>2022 Tahmin</b>	<b>2023 Tahmin</b>
<i>Personel Giderleri</i>	387.000	238.902	440.000	473.000	503.000
<i>Sosyal Güvenlik Kurumuna Devlet Primi Giderleri</i>	59.000	33.345	67.000	72.000	76.000
<i>Mal ve Hizmet Alım Giderleri</i>	17.000	19.827	18.000	19.000	20.000
<i>Faiz Giderleri</i>					
<i>Cari Transferler</i>					
<i>Sermaye Giderleri</i>					
<i>Sermaye Transferleri</i>					
<i>Borç Verme</i>					
<b>BÜTÇE İÇİ TOPLAM KAYNAK</b>	463.000	292.074	525.000	564.000	599.000
<i>Döner Sermaye</i>					
<i>Özel Hesap</i>					
<i>Diğer Bütçe Dışı Kaynak</i>					
<b>BÜTÇE DIŞI TOPLAM KAYNAK</b>					
<b>FAALİYET MALİYETİ TOPLAMI</b>	463.000	292.074	525.000	564.000	599.000

## FAALİYET MALİYETLERİ TABLOSU

<b>İdare Adı</b>	GİRESUN ÜNİVERSİTESİ				
<b>Program Adı</b>	YÖNETİM VE DESTEK PROGRAMI				
<b>Alt Program Adı</b>	TEFTİŞ, DENETİM VE DANIŞMANLIK HİZMETLERİ				
<b>Alt Program Hedefi</b>					
<b>Faaliyet Adı</b>	İç Denetim				
<b>Açıklama</b>	Üniversitemizde iç denetim faaliyetleri 5018 sayılı Kanun kapsamında, iç denetim faaliyetlerinin güçlendirilerek sürdürülmesi ve iç kontrol sisteminin etkinliğinin artırılması amacıyla bu faaliyet altında izlenecektir.				
<b>EKONOMİK KOD</b>	<b>2020 Bütçe</b>	<b>2020 Harcama (Haziran)</b>	<b>2021 Bütçe</b>	<b>2022 Tahmin</b>	<b>2023 Tahmin</b>
<i>Personel Giderleri</i>					
<i>Sosyal Güvenlik Kurumuna Devlet Primi Giderleri</i>					
<i>Mal ve Hizmet Alım Giderleri</i>	3.000		3.000	3.000	3.000
<i>Faiz Giderleri</i>					
<i>Cari Transferler</i>					
<i>Sermaye Giderleri</i>					
<i>Sermaye Transferleri</i>					
<i>Borç Verme</i>					
<b>BÜTÇE İÇİ TOPLAM KAYNAK</b>	3.000		3.000	3.000	3.000
<i>Döner Sermaye</i>					
<i>Özel Hesap</i>					
<i>Diğer Bütçe Dışı Kaynak</i>					
<b>BÜTÇE DIŞI TOPLAM KAYNAK</b>					
<b>FAALİYET MALİYETİ TOPLAMI</b>	3.000		3.000	3.000	3.000

## FAALİYET MALİYETLERİ TABLOSU

<b>İdare Adı</b>	GİRESUN ÜNİVERSİTESİ				
<b>Program Adı</b>	YÖNETİM VE DESTEK PROGRAMI				
<b>Alt Program Adı</b>	ÜST YÖNETİM, İDARİ VE MALİ HİZMETLER				
<b>Alt Program Hedefi</b>					
<b>Faaliyet Adı</b>	Bilgi Teknolojilerine Yönelik Faaliyetler				
<b>Açıklama</b>	Üniversitemiz bilgi işlem sistemlerinin işletilmesi, geliştirilmesi ve teknolojik kapasitenin artırılması bu faaliyet altında yürütülecek ve izlenecektir.				
<b>EKONOMİK KOD</b>	<b>2020 Bütçe</b>	<b>2020 Harcama (Haziran)</b>	<b>2021 Bütçe</b>	<b>2022 Tahmin</b>	<b>2023 Tahmin</b>
<i>Personel Giderleri</i>	605.000	370.278	689.000	740.000	785.000
<i>Sosyal Güvenlik Kurumuna Devlet Primi Giderleri</i>	63.000	59.794	71.000	76.000	81.000
<i>Mal ve Hizmet Alım Giderleri</i>	13.000	17.995	14.000	15.000	16.000
<i>Faiz Giderleri</i>					
<i>Cari Transferler</i>					
<i>Sermaye Giderleri</i>					
<i>Sermaye Transferleri</i>					
<i>Borç Verme</i>					
<b>BÜTÇE İÇİ TOPLAM KAYNAK</b>	681.000	448.067	774.000	831.000	882.000
<i>Döner Sermaye</i>					
<i>Özel Hesap</i>					
<i>Diğer Bütçe Dışı Kaynak</i>					
<b>BÜTÇE DIŞI TOPLAM KAYNAK</b>					
<b>FAALİYET MALİYETİ TOPLAMI</b>	681.000	448.067	774.000	831.000	882.000

## FAALİYET MALİYETLERİ TABLOSU

<b>İdare Adı</b>	GİRESUN ÜNİVERSİTESİ				
<b>Program Adı</b>	YÖNETİM VE DESTEK PROGRAMI				
<b>Alt Program Adı</b>	ÜST YÖNETİM, İDARİ VE MALİ HİZMETLER				
<b>Alt Program Hedefi</b>					
<b>Faaliyet Adı</b>	Diğer Destek Hizmetleri				
<b>Açıklama</b>	Üniversitemizde, 5018 sayılı Kanun ve ilgili mevzuat kapsamında diğer destek hizmetleri, idari ve mali yapının güçlendirilmesi ile hizmet kalitesinin artırılması amacıyla bu faaliyet altında izlenecektir.				
<b>EKONOMİK KOD</b>	<b>2020 Bütçe</b>	<b>2020 Harcama (Haziran)</b>	<b>2021 Bütçe</b>	<b>2022 Tahmin</b>	<b>2023 Tahmin</b>
<i>Personel Giderleri</i>		69			
<i>Sosyal Güvenlik Kurumuna Devlet Primi Giderleri</i>					
<i>Mal ve Hizmet Alım Giderleri</i>	1.000	825.527	1.000	1.000	1.000
<i>Faiz Giderleri</i>					
<i>Cari Transferler</i>					
<i>Sermaye Giderleri</i>					
<i>Sermaye Transferleri</i>					
<i>Borç Verme</i>					
<b>BÜTÇE İÇİ TOPLAM KAYNAK</b>	1.000	825.596	1.000	1.000	1.000
<i>Döner Sermaye</i>					
<i>Özel Hesap</i>					
<i>Diğer Bütçe Dışı Kaynak</i>					
<b>BÜTÇE DIŞI TOPLAM KAYNAK</b>					
<b>FAALİYET MALİYETİ TOPLAMI</b>	1.000	825.596	1.000	1.000	1.000

<b>FAALİYET MALİYETLERİ TABLOSU</b>					
<b>İdare Adı</b>	GİRESUN ÜNİVERSİTESİ				
<b>Program Adı</b>	YÖNETİM VE DESTEK PROGRAMI				
<b>Alt Program Adı</b>	ÜST YÖNETİM, İDARİ VE MALİ HİZMETLER				
<b>Alt Program Hedefi</b>					
<b>Faaliyet Adı</b>	Engellilerin Erişebilirliğinin Sağlanması				
<b>Açıklama</b>	Yönetim ve Destek Programı kapsamında, Engellilerin Erişilebilirliğinin Sağlanması faaliyeti, 5378 sayılı Engelliler Hakkında Kanunda ifade edilen iş ve işlemler ile Giresun Üniversitesi 2020-2024 Dönemi Stratejik Planı çerçevesinde, engellilerin fiziki ve dijital alanlardaki hareket kısıtlılığını ortadan kaldırmak, bu alanda belirlenen standartlara uymak amacıyla bu faaliyet altında izlenecektir.				
<b>EKONOMİK KOD</b>	<b>2020 Bütçe</b>	<b>2020 Harcama (Haziran)</b>	<b>2021 Bütçe</b>	<b>2022 Tahmin</b>	<b>2023 Tahmin</b>
<i>Personel Giderleri</i>					
<i>Sosyal Güvenlik Kurumuna Devlet Primi Giderleri</i>					
<i>Mal ve Hizmet Alım Giderleri</i>					
<i>Faiz Giderleri</i>					
<i>Cari Transferler</i>					
<i>Sermaye Giderleri</i>	250.000		100.000	100.000	100.000
<i>Sermaye Transferleri</i>					
<i>Borç Verme</i>					
<b>BÜTÇE İÇİ TOPLAM KAYNAK</b>	250.000		100.000	100.000	100.000
<i>Döner Sermaye</i>					
<i>Özel Hesap</i>					
<i>Diğer Bütçe Dışı Kaynak</i>					
<b>BÜTÇE DIŞI TOPLAM KAYNAK</b>					
<b>FAALİYET MALİYETİ TOPLAMI</b>	250.000		100.000	100.000	100.000



<b>FAALİYET MALİYETLERİ TABLOSU</b>					
<b>İdare Adı</b>	GİRESUN ÜNİVERSİTESİ				
<b>Program Adı</b>	YÖNETİM VE DESTEK PROGRAMI				
<b>Alt Program Adı</b>	ÜST YÖNETİM, İDARİ VE MALİ HİZMETLER				
<b>Alt Program Hedefi</b>					
<b>Faaliyet Adı</b>	Genel Destek Hizmetleri				
<b>Açıklama</b>	Üniversitemizde, tüm programlara hizmet eder nitelikte olan temizlik, güvenlik, aydınlatma, ısıtma, onarım, taşıma ve benzeri mal ve hizmetlerin temini; fiziki çalışma ortamlarının düzenlenmesi, genel evrak ve arşiv hizmetlerinin yürütülmesi gibi iş, işlem ve süreçlere yönelik giderler bu faaliyet altında izlenecektir.				
<b>EKONOMİK KOD</b>	<b>2020 Bütçe</b>	<b>2020 Harcama (Haziran)</b>	<b>2021 Bütçe</b>	<b>2022 Tahmin</b>	<b>2023 Tahmin</b>
<i>Personel Giderleri</i>	3.629.000	1.893.351	4.137.000	4.445.000	4.721.000
<i>Sosyal Güvenlik Kurumuna Devlet Primi Giderleri</i>	585.000	299.435	664.000	712.000	757.000
<i>Mal ve Hizmet Alım Giderleri</i>	1.594.000	953.319	1.750.000	1.864.000	1.973.000
<i>Faiz Giderleri</i>					
<i>Cari Transferler</i>	900.000	150.239	957.000	1.006.000	1.061.000
<i>Sermaye Giderleri</i>					
<i>Sermaye Transferleri</i>					
<i>Borç Verme</i>					
<b>BÜTÇE İÇİ TOPLAM KAYNAK</b>	6.708.000	3.296.344	7.508.000	8.027.000	8.512.000
<i>Döner Sermaye</i>					
<i>Özel Hesap</i>					
<i>Diğer Bütçe Dışı Kaynak</i>					
<b>BÜTÇE DIŞI TOPLAM KAYNAK</b>					
<b>FAALİYET MALİYETİ TOPLAMI</b>	6.708.000	3.296.344	7.508.000	8.027.000	8.512.000

<b>FAALİYET MALİYETLERİ TABLOSU</b>					
<b>İdare Adı</b>	GİRESUN ÜNİVERSİTESİ				
<b>Program Adı</b>	YÖNETİM VE DESTEK PROGRAMI				
<b>Alt Program Adı</b>	ÜST YÖNETİM, İDARİ VE MALİ HİZMETLER				
<b>Alt Program Hedefi</b>					
<b>Faaliyet Adı</b>	İnşaat ve Yapı İşlerinin Yürütülmesi				
<b>Açıklama</b>	Üniversitemize kayıtlı olan taşınmazlara ilişkin her türlü yapım, kiralama, satım, işletme, bakım onarım ve benzeri iş, işlem ve süreçlerin yürütülmesine yönelik giderler bu faaliyet altında izlenecektir.				
<b>EKONOMİK KOD</b>	<b>2020 Bütçe</b>	<b>2020 Harcama (Haziran)</b>	<b>2021 Bütçe</b>	<b>2022 Tahmin</b>	<b>2023 Tahmin</b>
<i>Personel Giderleri</i>	2.627.000	1.112.016	2.995.000	3.216.000	3.416.000
<i>Sosyal Güvenlik Kurumuna Devlet Primi Giderleri</i>	393.000	188.643	446.000	479.000	508.000
<i>Mal ve Hizmet Alım Giderleri</i>	146.000	28.194	159.000	171.000	182.000
<i>Faiz Giderleri</i>					
<i>Cari Transferler</i>					
<i>Sermaye Giderleri</i>					
<i>Sermaye Transferleri</i>					
<i>Borç Verme</i>					
<b>BÜTÇE İÇİ TOPLAM KAYNAK</b>	<b>3.166.000</b>	<b>1.328.854</b>	<b>3.600.000</b>	<b>3.866.000</b>	<b>4.106.000</b>
<i>Döner Sermaye</i>					
<i>Özel Hesap</i>					
<i>Diğer Bütçe Dışı Kaynak</i>					
<b>BÜTÇE DIŞI TOPLAM KAYNAK</b>					
<b>FAALİYET MALİYETİ TOPLAMI</b>	<b>3.166.000</b>	<b>1.328.854</b>	<b>3.600.000</b>	<b>3.866.000</b>	<b>4.106.000</b>

<b>FAALİYET MALİYETLERİ TABLOSU</b>					
<b>İdare Adı</b>	GİRESUN ÜNİVERSİTESİ				
<b>Program Adı</b>	YÖNETİM VE DESTEK PROGRAMI				
<b>Alt Program Adı</b>	ÜST YÖNETİM, İDARİ VE MALİ HİZMETLER				
<b>Alt Program Hedefi</b>					
<b>Faaliyet Adı</b>	İnsan Kaynakları Yönetimine İlişkin Faaliyetler				
<b>Açıklama</b>	Üniversitemizde personel atama, nakil, terfi, emeklilik ve benzeri özlük işlemlerinin yürütülmesi; insan kaynağı kapasitesinin artırılmasına yönelik eğitimlerin planlanması ve düzenlenmesi gibi iş, işlem ve süreçlere yönelik giderleri bu faaliyet altında izlenecektir.				
<b>EKONOMİK KOD</b>	<b>2020 Bütçe</b>	<b>2020 Harcama (Haziran)</b>	<b>2021 Bütçe</b>	<b>2022 Tahmin</b>	<b>2023 Tahmin</b>
<i>Personel Giderleri</i>	1.007.000	481.887	1.147.000	1.231.000	1.307.000
<i>Sosyal Güvenlik Kurumuna Devlet Primi Giderleri</i>	139.000	69.856	158.000	170.000	179.000
<i>Mal ve Hizmet Alım Giderleri</i>	61.000	10.714	66.000	70.000	74.000
<i>Faiz Giderleri</i>					
<i>Cari Transferler</i>	3.578.000	3.574.042	4.718.000	5.020.000	5.316.000
<i>Sermaye Giderleri</i>					
<i>Sermaye Transferleri</i>					
<i>Borç Verme</i>					
<b>BÜTÇE İÇİ TOPLAM KAYNAK</b>	4.785.000	4.136.500	6.089.000	6.491.000	6.876.000
<i>Döner Sermaye</i>					
<i>Özel Hesap</i>					
<i>Diğer Bütçe Dışı Kaynak</i>					
<b>BÜTÇE DIŞI TOPLAM KAYNAK</b>					
<b>FAALİYET MALİYETİ TOPLAMI</b>	4.785.000	4.136.500	6.089.000	6.491.000	6.876.000

<b>FAALİYET MALİYETLERİ TABLOSU</b>					
<b>İdare Adı</b>	GİRESUN ÜNİVERSİTESİ				
<b>Program Adı</b>	YÖNETİM VE DESTEK PROGRAMI				
<b>Alt Program Adı</b>	ÜST YÖNETİM, İDARİ VE MALİ HİZMETLER				
<b>Alt Program Hedefi</b>					
<b>Faaliyet Adı</b>	Özel Kalem Hizmetleri				
<b>Açıklama</b>	Üst yönetimin çalışma programının düzenlenmesi ile resmi ve özel yazışmalar, protokol, tören, ziyaret, davet, karşılama, ağırlama gibi hizmetlerin yürütülmesi amacıyla gerçekleştirilen iş, işlem ve süreçlere yönelik giderler bu faaliyet altında izlenecektir.				
<b>EKONOMİK KOD</b>	<b>2020 Bütçe</b>	<b>2020 Harcama (Haziran)</b>	<b>2021 Bütçe</b>	<b>2022 Tahmin</b>	<b>2023 Tahmin</b>
<i>Personel Giderleri</i>	846.000	653.152	969.000	1.038.000	1.103.000
<i>Sosyal Güvenlik Kurumuna Devlet Primi Giderleri</i>	89.000	68.793	101.000	109.000	116.000
<i>Mal ve Hizmet Alım Giderleri</i>	71.000	17.413	77.000	82.000	87.000
<i>Faiz Giderleri</i>					
<i>Cari Transferler</i>					
<i>Sermaye Giderleri</i>					
<i>Sermaye Transferleri</i>					
<i>Borç Verme</i>					
<b>BÜTÇE İÇİ TOPLAM KAYNAK</b>	1.006.000	739.358	1.147.000	1.229.000	1.306.000
<i>Döner Sermaye</i>					
<i>Özel Hesap</i>					
<i>Diğer Bütçe Dışı Kaynak</i>					
<b>BÜTÇE DIŞI TOPLAM KAYNAK</b>					
<b>FAALİYET MALİYETİ TOPLAMI</b>	1.006.000	739.358	1.147.000	1.229.000	1.306.000

## FAALİYET MALİYETLERİ TABLOSU

<b>İdare Adı</b>	GİRESUN ÜNİVERSİTESİ				
<b>Program Adı</b>	YÖNETİM VE DESTEK PROGRAMI				
<b>Alt Program Adı</b>	ÜST YÖNETİM, İDARİ VE MALİ HİZMETLER				
<b>Alt Program Hedefi</b>					
<b>Faaliyet Adı</b>	Strateji Geliştirme ve Mali Hizmetler				
<b>Açıklama</b>	5018 sayılı Kanununun 60'ıncı maddesine dayanılarak, Strateji Geliştirme Birimlerinde yürütüleceği ifade edilen mali yönetim ve kontrole ilişkin iş, işlem ve süreçlere yönelik giderler bu faaliyet altında izlenecektir.				
<b>EKONOMİK KOD</b>	<b>2020 Bütçe</b>	<b>2020 Harcama (Haziran)</b>	<b>2021 Bütçe</b>	<b>2022 Tahmin</b>	<b>2023 Tahmin</b>
<i>Personel Giderleri</i>	1.134.000	689.447	1.291.000	1.387.000	1.473.000
<i>Sosyal Güvenlik Kurumuna Devlet Primi Giderleri</i>	160.000	80.301	181.000	195.000	207.000
<i>Mal ve Hizmet Alım Giderleri</i>	34.000	2.500	36.000	38.000	40.000
<i>Faiz Giderleri</i>					
<i>Cari Transferler</i>					
<i>Sermaye Giderleri</i>					
<i>Sermaye Transferleri</i>					
<i>Borç Verme</i>					
<b>BÜTÇE İÇİ TOPLAM KAYNAK</b>	1.328.000	772.248	1.508.000	1.620.000	1.720.000
<i>Döner Sermaye</i>					
<i>Özel Hesap</i>					
<i>Diğer Bütçe Dışı Kaynak</i>					
<b>BÜTÇE DIŞI TOPLAM KAYNAK</b>					
<b>FAALİYET MALİYETİ TOPLAMI</b>	1.328.000	772.248	1.508.000	1.620.000	1.720.000

<b>FAALİYET MALİYETLERİ TABLOSU</b>					
<b>İdare Adı</b>	GİRESUN ÜNİVERSİTESİ				
<b>Program Adı</b>	YÖNETİM VE DESTEK PROGRAMI				
<b>Alt Program Adı</b>	ÜST YÖNETİM, İDARİ VE MALİ HİZMETLER				
<b>Alt Program Hedefi</b>					
<b>Faaliyet Adı</b>	Taşınmaz Mal Gelirleriyle Yürütülecek Hizmetler				
<b>Açıklama</b>	2547 sayılı Kanunun ek 25inci maddesine göre Üniversitemiz taşınmaz mallarından elde edilen kira, satış ve işletme gelirleri ile yürütülecek hizmetler bu faaliyet altında izlenecektir.				
<b>EKONOMİK KOD</b>	<b>2020 Bütçe</b>	<b>2020 Harcama (Haziran)</b>	<b>2021 Bütçe</b>	<b>2022 Tahmin</b>	<b>2023 Tahmin</b>
<i>Personel Giderleri</i>					
<i>Sosyal Güvenlik Kurumuna Devlet Primi Giderleri</i>					
<i>Mal ve Hizmet Alım Giderleri</i>	53.000	7.670	58.000	62.000	66.000
<i>Faiz Giderleri</i>					
<i>Cari Transferler</i>					
<i>Sermaye Giderleri</i>					
<i>Sermaye Transferleri</i>					
<i>Borç Verme</i>					
<b>BÜTÇE İÇİ TOPLAM KAYNAK</b>	53.000	7.670	58.000	62.000	66.000
<i>Döner Sermaye</i>					
<i>Özel Hesap</i>					
<i>Diğer Bütçe Dışı Kaynak</i>					
<b>BÜTÇE DIŞI TOPLAM KAYNAK</b>					
<b>FAALİYET MALİYETİ TOPLAMI</b>	53.000	7.670	58.000	62.000	66.000

## FAALİYET MALİYETLERİ TABLOSU

<b>İdare Adı</b>	GİRESUN ÜNİVERSİTESİ				
<b>Program Adı</b>	YÖNETİM VE DESTEK PROGRAMI				
<b>Alt Program Adı</b>	ÜST YÖNETİM, İDARİ VE MALİ HİZMETLER				
<b>Alt Program Hedefi</b>					
<b>Faaliyet Adı</b>	Yükseköğretimde Öğrencilere Yönelik İdari Hizmetler				
<b>Açıklama</b>	Üniversitemizde, 5018 sayılı Kanun ve ilgili mevzuat kapsamında öğrencilere yönelik idari hizmetlere yönelik faaliyetler idari yapının güçlendirilmesi ile hizmet kalitesinin artırılması amacıyla bu faaliyet altında izlenecektir.				
<b>EKONOMİK KOD</b>	<b>2020 Bütçe</b>	<b>2020 Harcama (Haziran)</b>	<b>2021 Bütçe</b>	<b>2022 Tahmin</b>	<b>2023 Tahmin</b>
<i>Personel Giderleri</i>	1.987.000	1.042.399	2.263.000	2.431.000	2.582.000
<i>Sosyal Güvenlik Kurumuna Devlet Primi Giderleri</i>	290.000	175.063	329.000	353.000	375.000
<i>Mal ve Hizmet Alım Giderleri</i>	35.000	9.175	38.000	41.000	44.000
<i>Faiz Giderleri</i>					
<i>Cari Transferler</i>					
<i>Sermaye Giderleri</i>	200.000				
<i>Sermaye Transferleri</i>					
<i>Borç Verme</i>					
<b>BÜTÇE İÇİ TOPLAM KAYNAK</b>	2.512.000	1.226.638	2.630.000	2.825.000	3.001.000
<i>Döner Sermaye</i>					
<i>Özel Hesap</i>					
<i>Diğer Bütçe Dışı Kaynak</i>					
<b>BÜTÇE DIŞI TOPLAM KAYNAK</b>					
<b>FAALİYET MALİYETİ TOPLAMI</b>	2.512.000	1.226.638	2.630.000	2.825.000	3.001.000

## D. İdarenin Toplam Kaynak İhtiyacı

<b>FAALİYETLER DÜZEYİNDE GİRESUN ÜNİVERSİTESİ PERFORMANS PROGRAMI MALİYETİ</b>									
<b>PROGRAM SINIFLANDIRMASI</b>	<b>2021</b>			<b>2022</b>			<b>2023</b>		
	<b>BÜTÇE İÇİ</b>	<b>BÜTÇE DIŞI</b>	<b>TOPLAM</b>	<b>BÜTÇE İÇİ</b>	<b>BÜTÇE DIŞI</b>	<b>TOPLAM</b>	<b>BÜTÇE İÇİ</b>	<b>BÜTÇE DIŞI</b>	<b>TOPLAM</b>
<b>ARAŞTIRMA, GELİŞTİRME VE YENİLİK</b>	<b>705.000</b>	<b>0</b>	<b>705.000</b>	<b>746.000</b>	<b>0</b>	<b>746.000</b>	<b>783.000</b>	<b>0</b>	<b>783.000</b>
<b>YÜKSEKÖĞRETİMDE BİLİMSEL ARAŞTIRMA VE GELİŞTİRME</b>	705.000	0	705.000	746.000	0	746.000	783.000	0	783.000
Yükseköğretim Kurumlarının Bilimsel Araştırma Projeleri	705.000	0	705.000	746.000	0	746.000	783.000	0	783.000
<b>TEDAVİ EDİCİ SAĞLIK</b>	<b>6.148.000</b>	<b>0</b>	<b>6.148.000</b>	<b>6.602.000</b>	<b>0</b>	<b>6.602.000</b>	<b>7.012.000</b>	<b>0</b>	<b>7.012.000</b>
<b>TEDAVİ HİZMETLERİ</b>	6.148.000	0	6.148.000	6.602.000	0	6.602.000	7.012.000	0	7.012.000
Üniversite Genel Hastane Hizmetleri	6.148.000	0	6.148.000	6.602.000	0	6.602.000	7.012.000	0	7.012.000
<b>YÜKSEKÖĞRETİM</b>	<b>205.201.000</b>	<b>0</b>	<b>205.201.000</b>	<b>218.132.000</b>	<b>0</b>	<b>218.132.000</b>	<b>233.939.000</b>	<b>0</b>	<b>233.939.000</b>
<b>ÖN LİSANS EĞİTİMİ, LİSANS EĞİTİMİ VE LİSANSÜSTÜ EĞİTİM</b>	187.649.000	0	187.649.000	199.338.000	0	199.338.000	214.047.000	0	214.047.000
Doktora ve Tıpta Uzmanlık Eğitimi	3.452.000	0	3.452.000	3.706.000	0	3.706.000	3.937.000	0	3.937.000
Yükseköğretim Kurumları Bilgi ve Kültürel Kaynaklar ile Sportif Altyapının Geliştirilmesi Hizmetleri	1.758.000	0	1.758.000	1.829.000	0	1.829.000	1.893.000	0	1.893.000
Yükseköğretim Kurumları Birinci	177.170.000	0	177.170.000	188.198.000	0	188.198.000	202.233.000	0	202.233.000



Öğretim									
Yükseköğretim Kurumları İkinci Öğretim	5.240.000	0	5.240.000	5.573.000	0	5.573.000	5.950.000	0	5.950.000
Yükseköğretim Kurumları Tezsiz Yüksek Lisans	29.000	0	29.000	32.000	0	32.000	34.000	0	34.000
<b>YÜKSEKÖĞRETİMDE ÖĞRENCİ YAŞAMI</b>	<b>17.552.000</b>	<b>0</b>	<b>17.552.000</b>	<b>18.794.000</b>	<b>0</b>	<b>18.794.000</b>	<b>19.892.000</b>	<b>0</b>	<b>19.892.000</b>
Yükseköğretimde Beslenme Hizmetleri	5.650.000	0	5.650.000	6.015.000	0	6.015.000	6.360.000	0	6.360.000
Yükseköğretimde Kültür ve Spor Hizmetleri	536.000	0	536.000	570.000	0	570.000	602.000	0	602.000
Yükseköğretimde Öğrenci Yaşamına İlişkin Diğer Hizmetler	11.321.000	0	11.321.000	12.161.000	0	12.161.000	12.880.000	0	12.880.000
Yükseköğretimde Sağlık Hizmetleri	45.000	0	45.000	48.000	0	48.000	50.000	0	50.000
<b>YÖNETİM VE DESTEK PROGRAMI</b>	<b>23.943.000</b>	<b>0</b>	<b>23.943.000</b>	<b>25.619.000</b>	<b>0</b>	<b>25.619.000</b>	<b>27.172.000</b>	<b>0</b>	<b>27.172.000</b>
<b>TEFTİŞ, DENETİM VE DANIŞMANLIK HİZMETLERİ</b>	<b>528.000</b>	<b>0</b>	<b>528.000</b>	<b>567.000</b>	<b>0</b>	<b>567.000</b>	<b>602.000</b>	<b>0</b>	<b>602.000</b>
Hukuki Danışmanlık ve Muhakemat Hizmetleri	525.000	0	525.000	564.000	0	564.000	599.000	0	599.000
İç Denetim	3.000	0	3.000	3.000	0	3.000	3.000	0	3.000
<b>ÜST YÖNETİM, İDARİ VE MALİ HİZMETLER</b>	<b>23.415.000</b>	<b>0</b>	<b>23.415.000</b>	<b>25.052.000</b>	<b>0</b>	<b>25.052.000</b>	<b>26.570.000</b>	<b>0</b>	<b>26.570.000</b>
Bilgi Teknolojilerine Yönelik Faaliyetler	774.000	0	774.000	831.000	0	831.000	882.000	0	882.000
Diğer Destek Hizmetleri	1.000	0	1.000	1.000	0	1.000	1.000	0	1.000
Engellilerin Erişebilirliğinin Sağlanması	100.000	0	100.000	100.000	0	100.000	100.000	0	100.000

Genel Destek Hizmetleri	7.508.000	0	7.508.000	8.027.000	0	8.027.000	8.512.000	0	8.512.000
İnşaat ve Yapı İşlerinin Yürütülmesi	3.600.000	0	3.600.000	3.866.000	0	3.866.000	4.106.000	0	4.106.000
İnsan Kaynakları Yönetimine İlişkin Faaliyetler	6.089.000	0	6.089.000	6.491.000	0	6.491.000	6.876.000	0	6.876.000
Özel Kalem Hizmetleri	1.147.000	0	1.147.000	1.229.000	0	1.229.000	1.306.000	0	1.306.000
Strateji Geliştirme ve Mali Hizmetler	1.508.000	0	1.508.000	1.620.000	0	1.620.000	1.720.000	0	1.720.000
Taşınmaz Mal Gelirleriyle Yürütülecek Hizmetler	58.000	0	58.000	62.000	0	62.000	66.000	0	66.000
Yükseköğretimde Öğrencilere Yönelik İdari Hizmetler	2.630.000	0	2.630.000	2.825.000	0	2.825.000	3.001.000	0	3.001.000
<b>GENEL TOPLAM</b>	<b>235.997.000</b>	<b>0</b>	<b>235.997.000</b>	<b>251.099.000</b>	<b>0</b>	<b>251.099.000</b>	<b>268.906.000</b>	<b>0</b>	<b>268.906.000</b>

**EKONOMİK SINIFLANDIRMA DÜZEYİNDE GİRESUN ÜNİVERSİTESİ PERFORMANS PROGRAMI MALİYETİ**

Ekonomik Kod	2021				2022				2023			
	Hizmet Programları Toplam	Yönetim ve Destek Programı	Program Dışı Giderler	Toplam	Hizmet Programları Toplam	Yönetim ve Destek Programı	Program Dışı Giderler	Toplam	Hizmet Programları Toplam	Yönetim ve Destek Programı	Program Dışı Giderler	Toplam
<b>Personel Giderleri</b>	158.180.000	13.931.000		172.111.000	169.902.000	14.961.000		184.863.000	180.321.000	15.890.000		196.211.000
<b>Sosyal Güvenlik Kurumuna Devlet Primi Giderleri</b>	23.044.000	2.017.000		25.061.000	24.759.000	2.166.000		26.925.000	26.286.000	2.299.000		28.585.000
<b>Mal ve Hizmet Alım Giderleri</b>	14.930.000	2.220.000		17.150.000	15.886.000	2.366.000		18.252.000	16.828.000	2.506.000		19.334.000
<b>Faiz Giderleri</b>				0				0				0
<b>Cari Transferler</b>		5.675.000		5.675.000		6.026.000		6.026.000		6.377.000		6.377.000
<b>Sermaye Giderleri</b>	15.900.000	100.000		16.000.000	14.933.000	100.000		15.033.000	18.299.000	100.000		18.399.000
<b>Sermaye Transferleri</b>				0				0				0
<b>Borç Verme</b>				0				0				0

Yedek Ödenekler				0				0				0
<b>BÜTÇE İÇİ TOPLAM KAYNAK</b>	<b>212.054.000</b>	<b>23.943.000</b>	<b>0</b>	<b>235.997.000</b>	<b>225.480.000</b>	<b>25.619.000</b>	<b>0</b>	<b>251.099.000</b>	<b>241.734.000</b>	<b>27.172.000</b>	<b>0</b>	<b>268.906.000</b>
Döner Sermaye				0				0				0
Özel Hesap				0				0				0
Diğer Bütçe Dışı Kaynak				0				0				0
<b>BÜTÇE DIŞI TOPLAM KAYNAK</b>	<b>0</b>	<b>0</b>	<b>0</b>	<b>0</b>	<b>0</b>	<b>0</b>	<b>0</b>	<b>0</b>	<b>0</b>	<b>0</b>	<b>0</b>	<b>0</b>
<b>GENEL TOPLAM</b>	<b>212.054.000</b>	<b>23.943.000</b>	<b>0</b>	<b>235.997.000</b>	<b>225.480.000</b>	<b>25.619.000</b>	<b>0</b>	<b>251.099.000</b>	<b>241.734.000</b>	<b>27.172.000</b>	<b>0</b>	<b>268.906.000</b>

### III. DİĞER HUSUSLAR

FAALİYETLERDEN SORUMLU HARCAMA BİRİMLERİ			
İdare Adı	GİRESUN ÜNİVERSİTESİ		
Yıl	2021 (Cumhurbaşkanı Teklifi)		
PROGRAM	ALT PROGRAM	FAALİYET	SORUMLU HARCAMA BİRİMİ
ARAŞTIRMA, GELİŞTİRME VE YENİLİK	YÜKSEKÖĞRETİMDE BİLİMSEL ARAŞTIRMA VE GELİŞTİRME	Yükseköğretim Kurumlarının Bilimsel Araştırma Projeleri	Özel Kalem (Rektörlük), Merkezi Araştırma Laboratuvarı Uygulama ve Araştırma Merkezi
TEDAVİ EDİCİ SAĞLIK	TEDAVİ HİZMETLERİ	Üniversite Genel Hastane Hizmetleri	Uygulama ve Araştırma Merkezi
YÜKSEKÖĞRETİM	ÖN LİSANS EĞİTİMİ, LİSANS EĞİTİMİ VE LİSANSÜSTÜ EĞİTİM	Doktora ve Tıpta Uzmanlık Eğitimi	Sağlık Bilimleri Enstitüsü, Fen Bilimleri Enstitüsü, Sosyal Bilimler Enstitüsü
		Yükseköğretim Kurumları Bilgi ve Kültürel Kaynaklar ile Sportif Altyapının Geliştirilmesi Hizmetleri	Kütüphane ve Dokümantasyon Daire Başkanlığı

		Yükseköğretim Kurumları Birinci Öğretim	İdari ve Mali İşler Daire Başkanlığı, Bilgi İşlem Daire Başkanlığı, Yapı İşleri ve Teknik Daire Başkanlığı, Tıp Fakültesi, Dış Hekimliği Fakültesi, Sağlık Bilimleri Fakültesi, Sağlık Hizmetleri Meslek Yüksekokulu, Fen-Edebiyat Fakültesi, Mühendislik Fakültesi, Denizcilik Fakültesi, Sivil Havacılık Yüksekokulu, Teknik Bilimler Meslek Yüksekokulu, Şebinkarahisar Teknik Bilimler Meslek Yüksekokulu, Bulancak Endüstriyel Sanatlar Meslek Yüksekokulu, Eğitim Fakültesi, İktisadi ve İdari Bilimler Fakültesi, Görece Güzel Sanatlar Fakültesi, İletişim Fakültesi, Turizm Fakültesi, Spor Bilimleri Fakültesi, İslami İlimler Fakültesi, Devlet Konservatuvarı, Yabancı Diller Yüksekokulu, Şebinkarahisar Uygulamalı Bilimler Yüksekokulu, Bulancak Uygulamalı Bilimler Yüksekokulu, Görece Uygulamalı Bilimler Yüksekokulu, Tirebolu Mehmet Bayrak Meslek Yüksekokulu, Alucra Turan Bulutçu Meslek Yüksekokulu, Eynesil Kamil Nalbant Meslek Yüksekokulu, Espiye Meslek Yüksekokulu, Keşap Meslek Yüksekokulu,
--	--	-----------------------------------------	-----------------------------------------------------------------------------------------------------------------------------------------------------------------------------------------------------------------------------------------------------------------------------------------------------------------------------------------------------------------------------------------------------------------------------------------------------------------------------------------------------------------------------------------------------------------------------------------------------------------------------------------------------------------------------------------------------------------------------------------------------------------------------------------------------------------------------------------------------------------------------------------------------------------------------------------------------------------------------------------------------------------------------------------------------------------------------------------------------------------------

			Dereli Meslek Yüksekokulu, Sosyal Bilimler Meslek Yüksekokulu, Şebinkarahisar Sosyal Bilimler Meslek Yüksekokulu, Piraziz Meslek Yüksekokulu, Türk Dili Bölümü, Atatürk İlkeleri ve İnkılap Tarihi Bölümü, Beden Eğitimi Bölümü
		Yükseköğretim Kurumları İkinci Öğretim	İdari ve Mali İşler Daire Başkanlığı, Sağlık Hizmetleri Meslek Yüksekokulu, Fen-Edebiyat Fakültesi, Mühendislik Fakültesi, Teknik Bilimler Meslek Yüksekokulu, Şebinkarahisar Teknik Bilimler Meslek Yüksekokulu, Eğitim Fakültesi, İktisadi ve İdari Bilimler Fakültesi, Görece Güzel Sanatlar Fakültesi, Spor Bilimleri Fakültesi, İslami İlimler Fakültesi, Yabancı Diller Yüksekokulu, Şebinkarahisar Uygulamalı Bilimler Yüksekokulu, Bulancak Uygulamalı Bilimler Yüksekokulu, Görece Uygulamalı Bilimler Yüksekokulu, Tirebolu Mehmet Bayrak Meslek Yüksekokulu, Alucra Turan Bulutçu Meslek Yüksekokulu, Eynesil Kamil Nalbant Meslek Yüksekokulu, Espiye Meslek Yüksekokulu, Keşap Meslek Yüksekokulu, Sosyal Bilimler Meslek Yüksekokulu, Şebinkarahisar Sosyal Bilimler Meslek Yüksekokulu
		Yükseköğretim Kurumları Tezsiz Yüksek Lisans	Sosyal Bilimler Enstitüsü

	YÜKSEKÖĞRETİMDE ÖĞRENCİ YAŞAMI	Yükseköğretimde Beslenme Hizmetleri	Sağlık, Kültür ve Spor Daire Başkanlığı
		Yükseköğretimde Kültür ve Spor Hizmetleri	Sağlık, Kültür ve Spor Daire Başkanlığı
		Yükseköğretimde Öğrenci Yaşamına İlişkin Diğer Hizmetler	İdari ve Mali İşler Daire Başkanlığı, Sağlık, Kültür ve Spor Daire Başkanlığı
		Yükseköğretimde Sağlık Hizmetleri	Sağlık, Kültür ve Spor Daire Başkanlığı
YÖNETİM VE DESTEK PROGRAMI	TEFTİŞ, DENETİM VE DANIŞMANLIK HİZMETLERİ	Hukuki Danışmanlık ve Muhakemat Hizmetleri	Hukuk Müşavirliği
		İç Denetim	Özel Kalem (Rektörlük)
	ÜST YÖNETİM, İDARİ VE MALİ HİZMETLER	Bilgi Teknolojilerine Yönelik Faaliyetler	Bilgi İşlem Daire Başkanlığı
		Diğer Destek Hizmetleri	Hukuk Müşavirliği
		Engellilerin Erişebilirliğinin Sağlanması	Yapı İşleri ve Teknik Daire Başkanlığı
		Genel Destek Hizmetleri	Özel Kalem (Genel Sekreterlik), İdari ve Mali İşler Daire Başkanlığı
		İnsan Kaynakları Yönetimine İlişkin Faaliyetler	Personel Daire Başkanlığı
		İnşaat ve Yapı İşlerinin Yürütülmesi	Yapı İşleri ve Teknik Daire Başkanlığı
		Özel Kalem Hizmetleri	Özel Kalem (Rektörlük)
		Strateji Geliştirme ve Mali Hizmetler	Strateji Geliştirme Daire Başkanlığı
		Taşınmaz Mal Gelirleriyle Yürütülecek Hizmetler	Yapı İşleri ve Teknik Daire Başkanlığı
Yükseköğretimde Öğrencilere Yönelik İdari Hizmetler	Sağlık, Kültür ve Spor Daire Başkanlığı, Öğrenci İşleri Daire Başkanlığı		



<b>PERFORMANS GÖSTERGELERİNİN İZLENMESİNDEN SORUMLU BİRİMLER</b>			
<b>İdare Adı:</b>	<b>GİRESUN ÜNİVERSİTESİ</b>		
<b>PROGRAM</b>	<b>ALT PROGRAM</b>	<b>PERFORMANS GÖSTERGELERİ</b>	<b>SORUMLU BİRİM</b>
ARAŞTIRMA, GELİŞTİRME VE YENİLİK	ARAŞTIRMA ALTYAPILARI	Araştırma altyapısı projesi tamamlanma oranı	
	YÜKSEKÖĞRETİMDE BİLİMSEL ARAŞTIRMA VE GELİŞTİRME	Ar-ge'ye harcanan bütçenin toplam bütçeye oranı	Özel Kalem (Rektörlük)
		Ar-ge sonucu ortaya çıkan ürünlere ilişkin alınan patent sayısı	Özel Kalem (Rektörlük)
		Ar-ge sonucu ticarileştirilen ürün sayısı	Özel Kalem (Rektörlük)
		Araştırma merkezleri gelir miktarı	Özel Kalem (Rektörlük)
		Araştırma merkezlerinin sanayi ile yaptığı proje sayısı	Özel Kalem (Rektörlük)
		BAP kapsamında desteklenen araştırma projeleri sayısı	Özel Kalem (Rektörlük)
		Öğretim elemanı başına düşen ar-ge proje sayısı	Özel Kalem (Rektörlük)
		Patent, faydalı model ve endüstriyel tasarım başvuru sayısı	Özel Kalem (Rektörlük)
		Ulusal ve uluslararası kuruluşlar tarafından desteklenen ar-ge projesi sayısı	Özel Kalem (Rektörlük)
Uluslararası endekslerde yer alan bilimsel yayın sayısı	Kütüphane ve Dokümantasyon Daire Başkanlığı		
HAYAT BOYU ÖĞRENME	YÜKSEKÖĞRETİM KURUMLARI SÜREKLİ EĞİTİM FAALİYETLERİ	Dezavantajlı gruplara yönelik sosyal entegrasyon ve kapsayıcılığa ilişkin yapılan faaliyet sayısı	Sağlık, Kültür ve Spor Daire Başkanlığı
		Eğitim programlarına başvuran kişi sayısı	Sürekli Eğitim Araştırma ve Uygulama Merkezi
		Mezunlara yönelik gerçekleştirilen faaliyet sayısı	Sağlık, Kültür ve Spor Daire Başkanlığı

		Sürekli Eğitim Merkezi (SEM) ve Dil Merkezi (DİLMER) tarafından mesleki eğitime yönelik verilen sertifika sayısı	Sürekli Eğitim Araştırma ve Uygulama Merkezi
		Tamamlanan sosyal sorumluluk projeleri sayısı	Özel Kalem (Rektörlük)
		Üniversitenin çevrecilik alanlarında aldığı ödül sayısı	Giresun Üniversitesi
TEDAVİ EDİCİ SAĞLIK	TEDAVİ HİZMETLERİ	Ameliyat sayısı	
		Üniversite hastaneleri nitelikli yatak oranı	
		Üniversite hastaneleri yatak doluluk oranı	
		Yatan hasta sayısı	
YÜKSEKÖĞRETİM	ÖĞRETİM ELEMANLARINA SAĞLANAN BURS VE DESTEKLER	SCI, SCI-Expanded, SSCI ve AHCI kapsamındaki dergilerde öğretim elemanı başına düşen yayın sayısı	Kütüphane ve Dokümantasyon Daire Başkanlığı
		Araştırma bursundan yararlanan öğrenci sayısı	Özel Kalem (Rektörlük)
		YÖK tarafından öncelikli alanlarında sağlanan burslardan yararlanan doktora öğrenci sayısı	Özel Kalem (Rektörlük)
		YÖK tarafından sağlanan yurt dışında yabancı dil yeterliliklerinin artırılmasına yönelik burslardan yararlanan sayısı	Özel Kalem (Rektörlük)
		Yükseköğretim Kurulu, Türkiye Bilimler Akademisi ve TÜBİTAK bilim, teşvik ve sanat ödülleri sayısı	Özel Kalem (Rektörlük)
		Doktora eğitimini tamamlayanların sayısı	Öğrenci İşleri Daire Başkanlığı
	ÖN LİSANS EĞİTİMİ, LİSANS EĞİTİMİ VE LİSANSÜSTÜ EĞİTİM	Eğitim bilimleri kontenjan doluluk oranı	Öğrenci İşleri Daire Başkanlığı
		Eğitimin program süresinde bitirilme oranı	Öğrenci İşleri Daire Başkanlığı
		Fen bilimleri kontenjan doluluk oranı	Öğrenci İşleri Daire Başkanlığı

	Kütüphanede bulunan basılı ve elektronik kaynak sayısı	Kütüphane ve Dokümantasyon Daire Başkanlığı
	Kütüphanede bulunan öğrenci başına düşen basılı ve elektronik kaynak sayısı	Kütüphane ve Dokümantasyon Daire Başkanlığı
	Kütüphaneden yararlanan kişi sayısı	Kütüphane ve Dokümantasyon Daire Başkanlığı
	Lisansüstü öğrencilerin toplam öğrenciler içindeki payı	Öğrenci İşleri Daire Başkanlığı
	Öğrenci başına düşen eğitim alanı	Yapı İşleri ve Teknik Daire Başkanlığı
	Öğrenci başına düşen kapalı alan	Yapı İşleri ve Teknik Daire Başkanlığı
	Öğrenci değişim programlarından yararlanan öğrencilerin oranı	Öğrenci İşleri Daire Başkanlığı
	Öğretim üyesi başına düşen öğrenci sayısı	Personel Daire Başkanlığı
	Sağlık bilimleri kontenjan doluluk oranı	Öğrenci İşleri Daire Başkanlığı
	Sosyal bilimler kontenjan doluluk oranı	Öğrenci İşleri Daire Başkanlığı
	Teknokent veya Teknoloji Transfer Ofisi (TTO) projelerine katılan öğrenci sayısı	Özel Kalem (Rektörlük)
	Uluslararası kuruluşlarla ortak uygulanan eğitim programı sayısı	Öğrenci İşleri Daire Başkanlığı
	Yabancı dilde eğitim veren program sayısı	Öğrenci İşleri Daire Başkanlığı
	Yabancı uyruklu akademisyen sayısı	Personel Daire Başkanlığı
	Yabancı uyruklu öğrenci sayısı	Öğrenci İşleri Daire Başkanlığı
	Yan dal ve çift ana dal programından mezun olanların toplam mezun sayısına oranı	Öğrenci İşleri Daire Başkanlığı
	Beslenme hizmetlerinden yararlanan öğrenci sayısı	Sağlık, Kültür ve Spor Daire Başkanlığı
	Öğrenci başına düşen sosyal donatı alanı	Yapı İşleri ve Teknik Daire Başkanlığı

		Öğrenci kulüp ve topluluk sayısı	Sağlık, Kültür ve Spor Daire Başkanlığı
		Sosyal, kültürel ve sportif faaliyet sayısı	Sağlık, Kültür ve Spor Daire Başkanlığı
		Yükseköğretimde öğrenci başına beslenme harcaması	Sağlık, Kültür ve Spor Daire Başkanlığı
		Yükseköğretimde öğrenci yaşamından memnuniyet oranı	Strateji Geliştirme Daire Başkanlığı
		Yükseköğretimde öğrencilere sunulan sağlık hizmetinden yararlanan öğrenci sayısının toplam öğrenci sayısına oranı	Sağlık, Kültür ve Spor Daire Başkanlığı